

**ВИРОБНИЦТВА ХУДОЖНЬОГО СКЛА І ДЗЕРКАЛ НА МАНУФАКТУРАХ КНЯЗІВ
РАДЗИВІЛЛІВ НА ТЕРЕНАХ БІЛОРУСІ ТА УКРАЇНИ
У XVIII – XIX СТ.**

Дослідження присвячене розгляду старосвітських мануфактур XVIII – XIX століть, що належали князям Радзивіллам на теренах Східної Європи. Проаналізовано скляні підприємства у Налібоках, Уріччі, Чуднові.

Ключові слова: скло, XVIII – XIX століття, Радзивіли, Білорусь. Україна.

Історія мануфактур родини князів Радзивіллів донедавна вивчалася лише в аспектах їх взаємодії із культурою певних регіонів етнічних України, Білорусі та Польщі, відокремлюючи зв'язки фабрикату цих земель за країнознавчим принципом. Нині, зважаючи на спільне політичне та мистецьке минуле, постала можливість переосмислити надбання радзивіллів як феномену неділимої історико-культурної спадщини, що має розглядатися у сенсі певного симбіозу напрацювань і традицій, котрі розвивався у тісній взаємодії на різних територіях, не зважаючи на спочатку досить умовні і штучні кордони, а згодом і розокремлення земель під різними коронами і прапорами.

Внаслідок оприлюднення колективами вчених інформації, почерпнутої з регіональних архівів, викладеної у 6-ти томній Історії білоруського мистецтва [5; 6], у тому числі осягнення матеріалів музейних колекцій з польського, українського скла [3], зведення історичних даних архівів та збірок Білорусі [10], розвідок з історії промисловості України О. Школьної [9], нині постала можливість поглянути під новим кутом зору на ретроспекцію взаємозв'язків окремих майстерень та виробництв Радзивіллів у межах земель сучасних України, Білорусі, Польщі.

Ціль статті – ознайомити читача з специфікою розвитку мистецтва доби бароко-романтизму на українських та суміжних землях етнічної Білорусі, зокрема, щодо праці професійних художників і майстрів-ремісників у царині художнього скла. З-поміж спадку радзивіллів у галузі скляної промисловості XVIII–XIX століть на сьогодні привертають увагу три підприємства – у Налібоках, Уріччі та Чуднові. На кожному з них варто зупинитися детально.

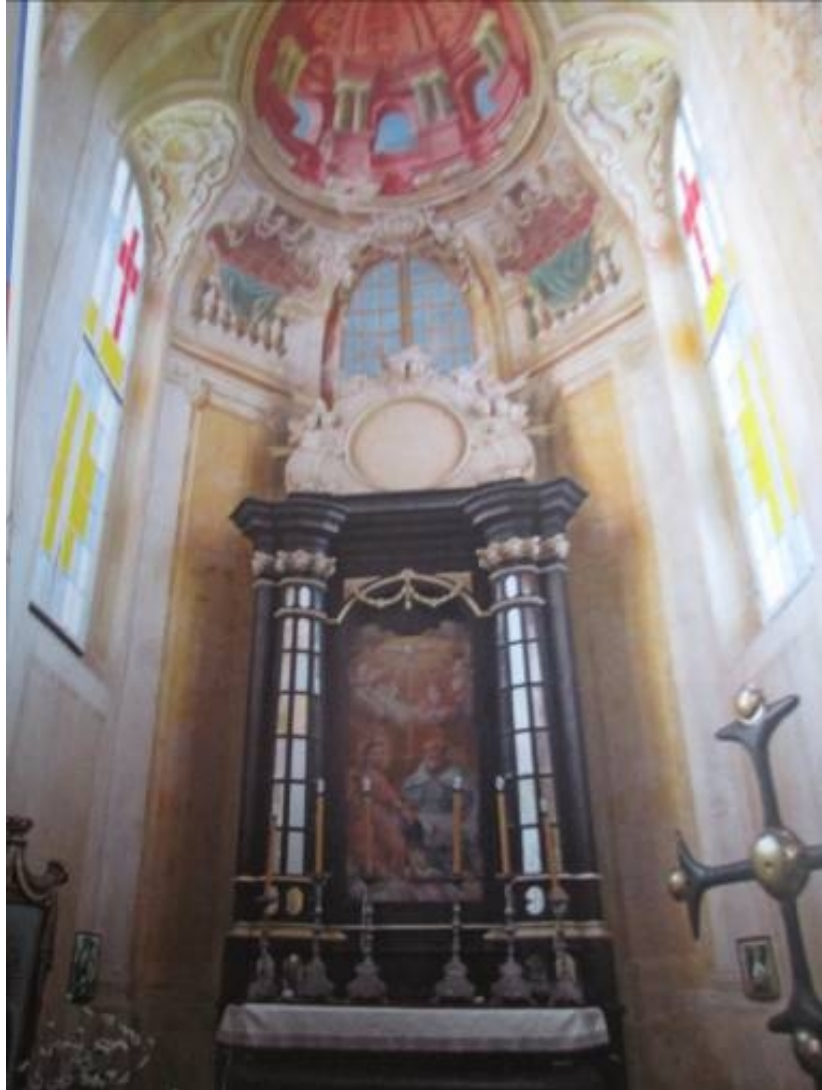
Серед художніх силікатів, окрім фарфурень-фаянсарень, кахлярень, гончарень, князями родини Радзивілл було закладено найбільш відомі у Східній Європі доби бароко-романтизму мануфактури художнього скла (у тому числі кришталю) та дзеркал (шліфярні). А саме – в історичних центрах гутних промислів на землях етнічної Білорусі у Налібоках в басейні р. Німан та Уріччі поблизу Слуцька. Важко точно визначити, яке з виробництв заснували раніше, оскільки офіційні дати розбудови гут Радзивіллами збігаються і окреслюються 1717 р.

За деякими джерелами на історичному місці й до того варили скло, але саме випуск високохудожніх виробів став можливим лише від початку XVIII століття. Тоді Анна Катажина Сангушкова Радзивілл (Анна Катерина Сангушко-Радзивілл) з властивою їй методичністю почала розбудову виробництв нового типу – зразкових склярень європейського стибу. Пізніше історія обидвох підприємств злилася в єдину, тому не має особливого сенсу зосереджуватися на пальмі першості в означеній царині. Варто лишень зазначити, що від доби бароко на просторах ВКЛ і Речі Посполитої найбільш відомими стали Налібоки, Уріччя (терени етнічної Польщі), Кришталева Гута (землі етнічної Польщі) та Чуднів (територія етнічної України), що частково обмінювалися досвідом й у своїх розробках сягали кращих зразків західноєвропейського скла.

Час заснування Налібоцької скляної мануфактури Радзивіллів окреслюється 1717 р. До 1722 р., за перше п'ятиріччя діяльності, на цьому історичному місці за волі родини меценатів і промисловців Радзивіллів було налагоджено технології фабрикації одразу кількох напрямків діяльності. Насамперед, це – видувного (гутного) рукотворного скла, складних кришталевих виробів, а також дзеркал. Підприємство знаходилося північно-східніше від контрактового міста

Новогрудок (тепер Столбцовського району РБ) в оточенні лісових угідь, неподалік від покладів пісків, необхідних для циклу фабрикації, та річки Німан.

Від 1793 р. після Другого поділу Речі Посполитої воно опинилось у межах Російської імперії, за адміністративно-територіальним усторем якої увійшло до складу Ошмянського повіту Віленської губернії. З 1939 р. населений пункт увійшов до складу радянської Білорусі. Нині селище належить до Мінської області Білорусі. По суті, воно знаходилося майже на однаковій відстані від Несвіжу, Гродно, Мінська та Вільно (нині Вільнюса), на перехресті кількох шляхів. У цей час Уріччя перебувало від Налібок на значній відстані, перше розташовувалось з іншого боку від княжої резиденції у Несвіжі, ближче до теренів етнічної України.



Уріцько-налібоцькі дзеркала в оздобленні інтер'єру Несвізького костелу Божого тіла

Задля появи першого асортименту для облаштування дзеркальних зал (ансамблі люстр, настінних світильників, свічників і люстерок із золоченням) опанувалися технології, впроваджені до того на Дрезденській мануфактурі. Для цього на підприємстві було зведено піч для варіння скла (власне гуту), а також дві печі для закалювання скла. Для завершеного циклу технологічних операцій з оздоблення виробів, Радзивілли започаткували дві шліфувальних майстерні – по одній у Налібоках та сусідніх Янковичах. В них було розміщено 16 верстатів, котрі приводилися до дії водяними колесами на річках Лібіжді та Шурі. В окремій майстерні-рисувальні завершували процеси оформлення виробів, де дорогий посуд прикрашався вишуканим різьбленням і розписом. Крім творчих частин, на підприємстві також знаходилися кузня, столярня, гончарня та склади сировини й палива, а також готової продукції [2].



Вироби Налібок та Уріччя доби Радзивіллів (ваза, флакон, два погари, півштоф і штоф), оздоблені гравіюванням, грануванням. Музейні зібрання Білорусі, Польщі, Німеччини тощо.

Ще одним напрямком розвитку, крім безбарвного скла, було фарбоване рубінове скло. Це технологічне ноу-хау, яке варили у Налібоках за складною рецептурою, виготовлялось із додаванням золота, крім того, готові форми ще додатково гравіювали та розписували.

Таким чином, на 1722 р., як свідчать Александра Каспшак та Галина Скоропадова, княгиня Анна Катажина Радзивілл урухомила у Налібоках цілий скляний завод (тобто підприємство з кількох технологічних частин), де продукувала також столовий посуд. Враховуючи тонкий мистецький смак власниці та її художні орієнтири на Францію, Німеччину, Польщу, Україну, де розвивалось немало барокових гут, у Білорусі її виробництво в Налібоках опанувало випуск гранатового, рубінового, кришталевого та діамантового скла за останнім словом тогочасної моди. Протягом 1720-х – 1740-х рр. на підприємстві працювали іноземні фахівці з Чехії, Саксонії та Бранденбургії. Зокрема, відомо, що Константин Францішек Фремель, технолог і майстер-гутник здійснив тут налагодження циклу фабрикації білого та кольорового скла [3, с. 150-171].



Вироби мануфактур у Налібоках та Уріччі доби Радзивілів (склянка, чарка, два келихи та карафка

Знаними майстрами Налібоцької гуті до 1740-х рр. були Микола й Ян Дубицькі, а також Григій Авчук. Вони опанували нанесення гротесково-арабескової орнаментики, застосовували військові атрибути, пальмові та лаврові гілки. Крім того, за тогочасною модою, комбінували матові і блискучі поверхні, приміром, у зображеннях мантій і корон. Гранування використовували для нанесення волот та виїмок під вставки з коштовного каміння. Пізніше навчилися зображувати і людей.

Поступово на виробництві у Налібоках відбувся перехід від лінійно-контурних візерунків до застосування світлотіні та передачі простору. Крім гербів володарів мануфактур, від 1730-х рр. виконувалися замовлення з Петербургу, приміром, для російської імператриці Анни Іоаннівни, відомих князів. Часто у їх композиції застосовували хоругви, барабани, гармати, порохові діжки, картуші з гербами. З другої половини XVIII століття на скляні вироби почали наносити й жанрові сцени [5, с. 314-315].

Як свідчать історичні джерела, княгиня Анна Катажина Сангушкова Радзивілл (Анна Катерина Сангушко-Радзивіл) сама затверджувала нові моделі посуду, брала безпосередню участь у мистецькій розробці фасонів, була вимогливою до рівня оздоблення виробів скляними нитками, гравіруванням, грануванням, риткуванням, розписом, перевіряла якість шліфування та полірування. Нагляд і заохочення майстрів гуті у пошуках нових форм й способів їх декорування стали приводом до опанування тут широкого асортименту.



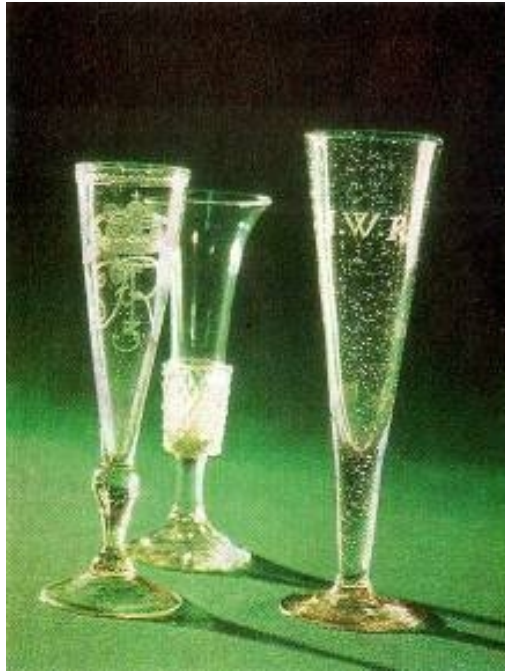
Урэцкая ці
Налібоцкая
мануфактура.
Келіхі
тоставыя.
1750–
1780-ыя гг.

Приклади уріцько-налібоцьких заздравних виробів (т. зв. тостових «віватів»)

На підприємстві виготовлялися келихи-вівати (заздравні), келихи-флейти (святкові, весільні, часто застосовувалися для шампанського), рьомери (вишукані келихи-кубки з накривками до урочистих подій), виконані здебільшого за тогочасною східноєвропейською модою, оригінальні скляниці, карафки, пляшки, цілі сервізи, й навіть свічники. Великосвітське скло Налібок прикрашали численні монограми, геральдичні композиції, банти, графські корони, ініціали-буквиці, витончені гравійовані портрети, орнаменти з повітряної та кобальтової філіграні тощо [3, с. 150-171].

Протягом перших сорока років діяльності, за Анни Катажини та Міхала Казимира Рибоньки, технології випуску виробництва постійно вдосконалювались, укомплектовувався штат, навчалися в закордонних майстрів учні.

Так, діяльність Налібоцької скляної мануфактури у 1760-х рр. забезпечували понад 50 осіб персоналу. З них було 7 складувів, 5 шліфувальників, 7 майстрів із виготовлення листового скла, 2 поташника, 3 столяри, 2 ковалі, 2 слюсарі, 1 токарь, 1 гончар, 4 кочегари, 4 різнороби та 2 охоронці. За аналогіями в українському склоробстві окресленої доби, варто зазначити, що серед майстрів на той час вже існувала певна «спеціалізація», розподіл на професії «скляр-видувальник», «скляр-(варник)», «нічний шуляр» – той, хто підтримував вогонь уночі, «осмольник», «в'язальник шиб» – пакувальник. Крім основного штату, щорічно кількість працівників поповнювалася за рахунок в середньому 14 учнів-склодувів. Здебільшого їх набирали з кріпосних людей оточуючих селищ. Робочий день у Налібоцькій гуті тривав від 4 годин ранку до 7 вечора, цебто увесь світловий день.



Келихи-флейти для шампанського уріцько-налібоцького скла. Друга половина XVIII ст. Зб. Державної установи «Історико-культурний музей-заповідник «Заславль».

З німецькою педантичністю робітникам підприємства дозволялося здійснювати дві перерви по годині на сніданок та обід. Цебто весь робочий день працівників сягав 15 годин, не враховуючи часу, що витрачався на дорогу. Інколи працівники були змушені затримуватися допізна, оскільки виставлялися великі норми виконання обсягів праці. Задля упорядкування їх діяльності при підприємстві утримувався великий гарнізон військових – 25 осіб козаків [2].



Келих уріцько-налібоцького скла. Друга половина XVIII ст. Зб. Краківського національного музею

Налібоцька гута діяла за синів та онуків Анни та їх нащадках аж до 1862 р., хоча й горіла 1766 р., проте за два роки була відбудована. Вважається, що рівень довершеності виробів вже на середину – другу половину XVIII століття тут сягав кращих центральноєвропейських зразків, випереджаючи деякі з них. Протягом 1770-х – 1780-х рр. за сина Міхала Казимира Рибоньки, онука Анни Катажини Кароля Станіслава «Пане Коханку» виробили гуту, що переживала свій другий розквіт, за формами та способом оздоблення були

близькі англійським, і користувалися надзвичайним попитом. На жаль, ці артефакти не клеймувалися, що сьогодні значно утруднює їх атрибуцію.

Загалом, асортимент підприємства нараховував понад 100 найменувань виробів. Насамперед, це були шибки (віконне скло), посуд (склянки, чарки, келихи, пляшки, карафки), освітлювальні прилади кшталту ламп, аптечні вироби (ампулки й інше), флакони для парфумів тощо. Налібоцька скляна мануфактура проіснувала до 1846 р. Нею була випущена низка унікальних непересічних творів високого рівня довершеності [3, с. 150]. Вона стала одним із символів якості продукції дому Радзивіллів, одним з найперших високохудожніх брендів, що користувався заслуженими славою та повагою в усій Європі.

Естафету якості Налібок підхопило й інше виробництво Радзивіллів, започатковане майже одночасно, що знаходилося у центральній частині сучасної Білорусі, нинішня Мінська область, Любанський район. Друге підприємство художнього скла, орієнтоване у першу чергу на випуск дзеркал, було засноване Анною Катажиною в Уріччі Бобруйського повіту біля Слуцька 1737 р. (тепер – селище міського типу, білоруською звучить як «міське селище»). Це виробництво виникло на місці старовинної гуті, закладеної, як свідчить М. Безбородов у «Нарисах з історії склоробства в Росії» (рос. мовою) ще на початку XVII століття, близько 1635 р. [1].



Зразки форм уріцько-налібоцького скла (ваз, склянок, чарок, келихів) та прикладів його оздоблення буквицями, медальйонами, «ложками».

Поблизу Уріччя, що знаходилося на відстані 140 км від Мінська, розташовувалися поклади піску, глини та інших інгредієнтів, необхідних у фабрикації скла, а також поліські ліси, головна сировина для поташу (сушеної у пічках золи) й паливо для гуті. Важливу роль у виборі місця заснування мануфактури відіграло розташування поруч річки та поселень кріпосних селян. Підприємство, як зазначено у довідках з історії Білорусі за 1828 р. [8], закладалося на зразок фабрики королівської Саксонської та гуті Фрідріхштадської. Як вотчинна мануфактура виробництво належало родині Радзивіллів до 1832 р., після чого перейшло у власність їх спадкоємців Вітгенштейнів, що володіли ним до 1846 р.

В Уріччі за представників цього роду було налагоджено випуск дзеркальних плит, а також дзеркал англійського та французького типів із рамами, виконаними також із дзеркального скла. Праця гутти зазнавала підйомів протягом 1737 – 1765 рр., 1776 – 1790 рр., 1806 – 1832 рр. На 1740 р. тут працювало 20 німецьких та інших іноземних майстрів, через 20 років – менше 10-ти, ще через 4 роки – лише 1. Початково це був Вольганг Ландграф, який розумівся на тонкощах скляної майстерності, що прибув на запрошення Анни Катажини. Крім нього, з Потсдаму було запрошено фахівця з кристалів Йоганна Георга Хайнца. Художню майстерню тоді очолив француз Костянтин Франтішек Фремель.

Від межі XVI – XVII століть в Італії (Венеція) винайшли спосіб виготовляти дзеркальні плитки зі скляного циліндра, що розрізався по довжині. Цей самий принцип був відомий в українському художньому склі з давніх-давен. У такий спосіб виготовлялися віконні шибки, коли гутник видував на палиці так звану «банку» з пухиря, потім її розгойдував і отримував так звану «халяву», що ззовні чимось нагадувала голінище від чоботу. Потім цей видовжений шмат з одного боку по висоті розрізали й отримували форму на кшталт книжки. Це і була заготовка майбутнього віконного скла.

Для виробництва дзеркал же від другої половини XVII століття спочатку у Франції, а потім й у Богемії й Німеччині навчилися відливати скляні плитки. Винахідником методу вважається Бернард Перрот, що 1683 р. здобув монарший патент на його застосування. Від 1693 р. технологію опанували для виробництва люстр в Сайнт-Гобейні (Сен-Гобені), на королівській дзеркальній мануфактурі у Франції, заснованій 1665 р. Тут дзеркальні плитки різної форми шліфували, полірували, оздоблювали шліфованими візерунками та гравіюванням і покривали амальгамою (шарів ртуті й олова), від яких залежала глибина зображення [3, с. 235, 252].

З введенням у добу рококо, стилю, що зародився у Франції на початку XVIII століття, дзеркал в оздоблення інтер'єрів, мода на презентативні елементи палацових середовищ (зокрема, кабінетів, зал для балів, прийомів, дзеркальних галерей, анфілад кімнат для відпочинку) набула особливого поширення. В Уріччі плиткам після вирізування надавали потрібного вигляду за допомогою шліфування, полірування, гравіювання, потім вкривали амальгамою, знизу підклеювали папером і монтували на дерев'яну дошку (інколи клеїли). Рідкісні дзеркала в дзеркальних рамах з цього виробництва нині наявні у збірках різних країн, зокрема, України (колекція МЕХП, інв. №°ЕП 14764) [3, с. 236]. Деякі з них за стилістикою тяжіли до традицій давньоруського мистецтва, хоча й були позначені скругленими елементами картушу та відрогів, частково дотичних до барокової культури.



Дзеркало в рамі. Уріччя (?), середина – друга половина XVIII століття. Збірка МЕХП, інв. №°ЕП 14764

Протягом 1741–1744 рр. діяло два цехи – із виробництва посуду та листового скла й дзеркал. На підприємстві відповідно до операцій виокремились самостійні цехи – полірувальний, шліфувальний, рисувальний та інші майстерні. Початково фабрикацією керували вписані з закордону князями Радзивіллами фахівці-іноземці. Поступово, досягнувши значних успіхів у виготовленні гутних виробів, кольорового скла, кришталів, дзеркал, вони навчили місцевих робітників. На уріцькому виробництві було опановано випуск навіть скла для годинників та окулярів, луп і так званих «арабесок» кшталту оздоб калейдоскопів (різновид узорчастих різнобарвних орнаментів з геометричних фігур та стилізованого листя, первинно в арабському стилі).

За даними 1744 р. тільки для польського короля, саксонця за походженням, Августа III, було виготовлено, окрім посуду, 323 дзеркала та близько 50 люстр. У середині століття тут було задіяно від 44 до 64 кріпосних князя Радзивілла. Для додаткових робіт з перевезення лісу, золи, піску, глини, дров до виробництва було прикріплено мешканців п'яти оточуючих селищ – Доросіно, Уріччя, Костеші, Синіхово, Язиль. Від 1750 р. на цьому підприємстві за моделями налібоцьких виробів було також опановано випуск столового високоякісного скла «білої води», і кришталів, оздоблених трудомісткими техніками шліфування та гравіювання. З середини століття спадок обох мануфактур Радзивіллів окреслюються спільною назвою «уріцько-налібоцьке скло» [3, с. 151].

В останній чверті XVIII століття радзивіллівські гуті на землях Білої Русі виготовляли келихи безбарвного скла з гравірованими медальйонами у вигляді Всевидячого ока в трикутнику, вписаному в солярне коло з променями, масонської символіки (збірка Національного художнього музею України у Львові) [3, с. 130-175]. Від імені князя підприємством заправляв спочатку управлінець, який іменувався господарем, надалі інтендантом і нарешті суперінтендантом. Канцелярію і діловодство, як і на Серженьській мануфактурі вів писар-секретар. Обидва працівники здійснювали нагляд за всіма виробничими процесами гуті, від забезпечення робочою силою, сировиною й інструментами до вчасного відвантаження замовлень. Контролювали діяльність цих двох посадовців центральний адміністратор радзивіллівських маєтків і начальник військового гарнізону (щось на кшталт попередника військового губернатора). Від уріцько-налібоцьких виробень збереглися імена спадкових майстрів місцевого походження. Зокрема, за даними білоруської дослідниці М. Яницької, згадуються гравірувальники та шліфувальники скла Микола, Ян, Петро, Казимир, Гнат, Тодор, Кароль тощо Дубицькі, кілька поколінь Римашевських, Залеських, Сонцевичів, Александровичів, Адамовичів, Дашкевичів.

Асортимент столового скла радзивіллівських гут включав декоративно-стильові ансамблі, виконані в одній кольоровій гамі. До них входили сільнички, кухлики до чаю (циліндричної форми), десертні тарілочки, маснички, салатники, барильця, цеберки, ампулки для літургії, слоїки, каламарі, пісочні годинники, скельця для окулярів і годинників, лампи настільні, лійкоподібні чаші («дубельти»), бутлі, «кулявки» (місткі чаші без стопи), флакони, слоїки аптекарські, набори «фражетові» (ємності у вигляді судків для спецій) [5, с. 309-312].

Щодо оздоблення виробів, то їх прикрашали сценами сільських подвір'я, дресирування ведмедів, полювання на диких лосів, зображенням бога виноробства Бахуса, білоруськими краєвидами, у тому числі садіб з архітектурою палаців і парковою скульптурою, мотивами оленів, собак, птахів, виноградних грон, міфологічними сюжетами, жартівливими та написами з народного фольклору, віршами, написами-побажаннями, галузками рослин, квітами. Щодо техніки нанесення цих візерунків, відомо, що з 1728 р. запрошений з-за кордону майстер Дрегер розпочав оздоблювати вироби узорами, винайденими на берлінсько-потсдамській мануфактурі [5, с. 312-314].



Форми келишків та штофів уріцько-налібоцького скла «білої води» та аметистово-рожевого скла з гравіруванням та розписом олійними та емалевими фарбами. Зібрання Білорусі

Особливістю виробів цих мануфактур були загнуті доверху зовнішні краї стоп ніжок, що утворювали концентричну бганку завширшки 1,5-2 см. Окрім безбарвного скла, названі гуги опанували випуск молочного («фаянсового»), скла «зеленої води» («смарагдового»), а також аметистово-фіолетових відтінків та червоного. Для досягнення червоного тла скляниці початково застосовували накладки з червоної фольги або наносили суцільне криття червоною емаллю. Далі розписували золотом мотивами рослин, пташок, зайців, собак тощо. Інколи застосовували контррельєфне різьблення або оздоблення барельєфними, пластично промодельованими зі скла деталями. Приміром, у вигляді медальйонів-камей, що нагадували вінково-медальйонний тип живопису по кераміці в техніці пат-сюр-пат (маса-на-масу) [5, с. 314].

Поступово технології оздоблення скла вдосконалювались, відповідно, твори набували рис великосвітського європейського мистецтва. Цьому сприяло введення елементів зображень, характерних для великих європейських стилів. Зокрема, полум'яних сердець, гербів і монограм статусних замовників. Для особливих випадків виготовлення діамантового, рубінового скла, виробів з венеційською ниткою та філігранню доручали саксонським майстрам – братам Генци та Дрегер. Фахівцем ошатного розпису на мануфактурі Радзивіллів вважався Ян Фрідріх Дзіц. Цей майстер володів таїною складу рецептури найдобрішого скла, крім того, й знаннями з лакування та золочення дзеркальних рам, а також вмів золотити і відтворювати малюнки розпису по склу і майоліці методом обпалу (імовірно за все, застосовував техніку проявлення металізованих фарб та їх солей кшталту мілле-фіорі – «тисяча кольорів») [5, с. 314].

Ще однією особливістю виробів склярень Радзивіллів була огранка аркатурним пояском денця посудини. З 1760-х рр. також оздоблювалися балясини ніжок, застосовувалися різні візерунки гранування площин посуду, частіше зображувалися корони. До 1780-х рр. панівним

стилем в уріцько-налібоцькому склі було рококо. Пізніше почали змінюватися форми виробів. Приміром, у келихах та келишках замість тюльпаноподібних відбувався перехід до більш строгих дзвоноподібних класицистичних форм. Після орієнтирів на англійське скло почали більше вживати італійські напрацювання в галузі венеційської нитки синього та білого кольорів. Ширшого поширення у цей час набули, крім медальйонів, фестони та гірлянди, орнаменти «овес», «вусики», зображення парадів і гумористичних сцен [5, с. 315-316].

Крім урн, амфор, овоїдних і циліндричних чаш «на антик», від кінця XVIII століття виготовляли сервізи, цебто набори для сервірування столу. До їх складу входили келихи з шліфованими ніжками (на 4,6,8 граней), а також циліндричної форми склянки та карафки конічної форми. Останні являли собою перегорнутий варіант форми цих же келихів у збільшеному розмірі. Всі твори такого набору оздоблювалися в єдиному стилі. Інколи їх виготовляли цілими серіями. Часто візерунок цих речей нагадував англійський «білої води» на кшталт глибокого шліфування богемських кристалів під певним нахилом шайби, що за місцевою назвою окреслили «у діамант». Краса цих творів полягала у низці трикутників, які сходилися вершинами [5, с. 315-317].

З 1781 р. в Уріччі розпочали випуск нових форм – склянок. З 1810-х рр. часто застосовували прямокутний постамент для келихів. У 1840-х рр. асортимент розширився за рахунок форм табакерок, шкатулок, графінів, декоративних ваз і ваз для квітів, різноманітних флаконів. В цей час, окрім шліфування кружечками, овалами («ложками»), смужками, притаманних попередньому періоду, в оформленні виробів поширюється оздоблення у вигляді фризів з трикутниками, ромбами та «перлинами» [6, с. 148-152].

В період ампіру продукція радзивілівських склярень переважно була безколірна. Часто при цьому її оздоблювали бронзовим монтуванням, для цих потреб також на Уріцькій мануфактурі було відкрито додатковий цех. Тут виготовляли олов'яний і бронзовий декор, а також постаменти, накладки, корки, накривки, вінця для посудин, облаштування люстерок та освітлювальних приладів, жирандолей, канделябрів, настінних світильників кшталту кінкетів (бра). Стиль ампір також позначився на формах виробів зі скла. У цей час виготовляли ладдеподібні (човникоподібні) та кратероподібні чаші келихів, дзбани у формі амфор, урни, «чари» витончених пропорцій, вівати і рьомери з накривками («декінгляси»), подвоєні за місткістю посудини («дубельти») тощо. Застосовувалася масонська символіка (відомо про випуск щонайменше 60-ти подібних виробів) [6, с. 152-153].

Відомо, що 1812 р. виробництво було знищено під час наполеонівського наступу. Тоді було спалено млин, рисувальню та шліфярню з усім начинням і обладнанням з інструментами. Під час війни майстри-склороби і фахівці зі складу кришталевої та дзеркальної мас виїхали з підприємства. Таким чином завод під час керівництва Домініка Радзивілла (був власником від 1797 р.) занепав. Фабрикувалися лише у невеликій кількості звичайне скло білої води та зеленкувате скло, посередньої якості. В цей час складові маси – селітра, мишак, залізо – купувалися у Слущку, при цьому вапно і поташ продовжували заготовляти на місці. Від 1823 р. підприємство перейшло до княгині Стефанії Радзивілл (Вітгенштейн). Окрім віконного скла, почали знов виготовляти листове скло, аптекарський посуд, скляні «сервізи» [8].

У добу бідермайєру (1815 – 1848 рр.) радзивілівські гуті опанували технологію випуску англійського свинцевого кристалю за чеською методикою. Для її вдосконалення були винайдені нові пневматичні верстати для шліфування, застосовувалися техніки лиття, матування, пресування тощо. Ці винаходи з одного боку спростили способи виготовлення виробів, перевівши виробництво на тиражну продукцію. З іншого – посудини виходили з товстими цупкими стінками, від чого втрачалася легкість і крихкість, притаманна для творів ручної роботи. Почалося активне застосування кольорового скла – селенового (червоного), марганцевого (фіолетових відтінків), кобальтового (синіх відтінків), хромового (жовто-зелених відтінків). Інколи фабрикували скло подвійного шару. Серед жанрових сцен оздоблення в цю добу переважали сцени полювання, краєвиди, перевантажені композиції [6, с. 153-154].

Загалом, період початку бідермайєру на уріцько-налібоцькому склі позначився «рихлістю форм», зосередженістю на основних чотирьох різновидах шліфування: «в діамант», «карпова луска», «в паски», «гладкий шліф» (пласкі широкі грані у формі прямокутника зі сценками). В цілому, у першій половині XIX ст. на радзивілівських гутах для оздоблення

виробів користувалися 111-ма офортами малюнків в Уріччі та 336-ма в Налібоках. Найбільш поширеними були декори «овес полірований у кратах», «виноградний», пацьорки з гірляндами», «зорячки», «вінки», «шлячки з хвойками», «фестони з вусиками», виноградне листя», «балясики» тощо. В частині з них у візерунку застосовували мотиви бантів із вузькими шнурочками, квіток і букетиків, монограм, шашечок, саксонських вензелів, чеських смуг, ткацьких оздоб «коронкові», ламбрекенів. Від середини XIX ст. до продукції згаданих склярень повертаються елементи класицизму, різноманітні амури тощо [6, с. 148-152].



Келишок. Уріччя – Налібоки, кінець XVIII – початок XIX ст.

Зб. Краківського національного музею

Окрім посуду, наприкінці XVIII – на початку XIX століття радзивілівські склярні випускали освітлювальні прибори та люстерка. Зокрема, дзеркальні рефлектори, свічники, люстри на мідних золочених і посріблених підставках, жирандолі, канделябри з кришталями, величезною кількістю свічок, оздоблені золотом. На Уріцькій склянній мануфактурі Радзивілів проектуванням і виготовленням цього асортименту протягом 1739 – 1765 рр. займався майстер з Дрездена Х. Т. Шербер. За його керівництва цією частиною, крім застосування західноєвропейських візерунків Богемії, Франції, Англії, тут виготовляли власну унікальну продукцію з вигнутими абрисами, характерними для епохи рококо.

Площини дзеркал виконувалися багатограними (чотиристоронніми, п'ятисторонніми, шестисторонніми), монтувалися у складній формі рами, виконані з дерева, золочені, тоновані під чорне або червоне дерево з суцільним ажурним чи глухим низькорельєфним різьбленням. Пластичний декор зі скла виконувався за об'ємними шаблонами (кшталту вузьких стебел, лілій, листя, гірлянд, ланцюжків, зорь, перлів, паличок тощо). Також робилися аплікації з різних форм люстерок, що отримали місцеву назву «аплікі». Ці засоби виразності допомагали досягти мальовничості та святковості готових виробів, які могли прикрашати найшановніші палаци світу і бути запотребованими тогочасною елітою всієї Європи [5, с. 316-318].

На Уріцькій мануфактурі, окрім склоробного і дзеркального відділів, був добре устаткований столярний цех. Поступово тут, як свідчить колектив фахівців другого тому Історії білоруського мистецтва під загальною редакцією С. В. Марцелева 1988 р., опанували випуск меблів, оздоблених люстерками кшталту трюмо, а також підрамників й рам для дзеркал, каркасів для люстр, столів-бюро, комодів з дзеркальними площинами. Пізніше цей асортимент розширили за рахунок ліхтарів, крісел, столів, столиків із дзеркальними стільницями, дорожніх кантин (ящиків) для переміщення скляних пляшок [5, с. 318].



Келишок. Уріччя – Налібоки, початок XIX ст. Зб. Краківського національного музею

Перший занепад виробництва в Уріччі був пов'язаний із шкодою від загарбання французів під час війни 1812 року. Вдруге діяльність підприємства була призупинена по завершенню польського повстання у 1830-х рр., після чого більше відновитися не змогла.

Так, в українському Чуднові на Волині брат Анни Катажини Радзивілл Павло Кароль Сангушко (1680 – 1750) за зразком налібоцько-уріцьких гут відкрив свою склярню. Сюди також були запрошені іноземні майстри, котрі за підтримки сина Анни Міхала Радзивілла Рибоньки виробляли високоякісне біле скло, яке іменувалося кришталевим. Поступово інформація про так звані кристали Чуднівської гуті уточнюється, останніми роками було здійснено кілька спроб об'єднати зусилля польських та українських фахівців в означеній царині, а також велися пошуки у білоруських музейних збірках.

Зважаючи на те, що Анна Радзивілл в Уріччі біля Слуцька заснувала шліфярню – мануфактуру із виготовлення дзеркал, оздоблених багатим бароковим пластичним декором й орнаментальними мотивами, пізніше доповнену налібоцькими формами посуду, Міхал Радзивілл Рибонька після смерті матері міг допомагати дядьку з керівництвом його гутю. Адже на той момент уріцько-налібоцькі шклярні було чи не єдиними виробництвами на величезних просторах від України до Литви, що опанували випуск настільки складного високомистецького фабрикату [7].

Історичні відомості про закладання за Петра I заводу з виготовлення дзеркал у Києві в 1700-х рр., не підкріплюється знайденими виробами чи інформацією про їх виготовлення. Враховуючи, що для деяких дзеркал Радзивіллів коштовні рами виготовлялися тонкокерамічні, які доповнювали ансамбль бездоганних художньо довершених речей, можливо, деякі інгредієнти маси для своїх фаянсарень Рибонька набирав у родовищах в 5-ти км Чуднова, у Глухівцях, про які було відомо від XVIII століття.

Загалом, варто відзначити, що в середині вказаного століття на землях тодішньої Польщі існувало всього 5 гут. Це, зокрема, гуті в Налібоках та Уріччі; Гута Кришталева в Любачівському старостві Адама Миколая Сенявського, великого коронного гетьмана та його нащадків (1717/1718 – кінець XVIII століття), кілька разів переносилася; Забожицька гута у Новоградському повіті, гміна Баранівка, землі Острозької ординації на теренах етнічної України, що діяла протягом кінця XVIII – початку XIX століть, про яку мало відомо; та гута в Чуднові, нині землі Житомирської області, етнічна Україна [3, с. 128, 173].

Сьогодні прийнято вважати, що Павло Кароль Сангушко (1680 – 1750) близько 1743 р. (дата заснування виробництва) запросив до Чуднівської гуті в острозькій ординарії поблизу Житомира майстрів гутної справи з сілезько-чеського пограниччя, про що свідчать технології (калійно-вапнякове скло) та прийоми формотворення і декорування, які застосовувалися на підприємстві. Перший час, упродовж 1740-х – 1750-х рр. налагоджувався випуск простого

посуду для щоденного вжитку, листових плиток (листового скла), а також високоякісного півкрашталевого (кришталевого) посуду та свічників. Вочевидь, діяла гута аж до самого кінця XIX ст. і швидше за все була закрита напередодні 1885 р. [3, с. 173].

Нині дослідники вважають декілька келихів з безбарвного скла з рожевим відтінком зі збірки Ходкевичів (колекція львівського Музею етнографії та художнього промислу) – чуднівськими виробами третьої чверті XVIII століття. Якщо так, то це єдині атрибутовані вцілілі здобутки гуті, закладеної 1743 р. князем Павлом Каролом Сангушком (з 1758 р. належала Любомирським, за два роки від 1760-го – власність Адама Понінського). 1784 р. гуту офіційно придбав Прот Потоцький, котрий володів виробництвом найякіснішого скла, яке називали кришталевим, до 1801 р., коли її викупила родина Чайковських. Після них власниками знов стали представники родини Радзивіллів.

З колекції МЕХП (львівського Музею етнографії та художнього промислу) зі збірки Ходкевичів походять два келихи – інв. №№ ЕП13356, 13398. Ще два келихи зі збірки КНМРМ (Київського національного музею російського мистецтва, інв. №№ ЕП14963 та ЕП 13436) також ідентифікують з продукцією цього виробництва. Ці вироби прикрашені грануванням, гравіруванням, мають складні форми яблук, балясини з кільцем та перснем, оздоблені «карповою лускою», «ложками», зірками, розетами, стільниковим (стрілчастим) орнаментом, поперечними смужками, що імітують фактуру лозоплетіння [3, с. 173-177].

З переїздом під час семирічної війни 1756 р. Августа III разом із двором від Дрездена до Варшави, де монарх постійно жив, він користувався виробами скла родини Радзивіллів. Слід зазначити, що цей час був сприятливий для розвитку українських маєтностей цього роду. За різними даними українське місто Махнівка, що в XVIII ст. називали «Малою Варшавою», спочатку поділялося між Радзивіллами та Протом Потоцьким. На спадкові кошти останній зміг викупити другу частину Махнівського ключа в Радзивіллів у Київському воєводстві.

Поруч у Чуднові саме розвивалося виробництво художнього скла, яким опікувалися від середини століття родичі Радзивіллів Сангушки. За деякими даними окремих відрізок часу Міхал Казимир Рибонька підтримував розвиток цієї мануфактури, оскільки був співвласником (можливо, малися на увазі паї, дивіденди від вкладень в рецептуру, секретів виробництва). Таким чином, на підприємстві працювали виписані з Чехії різники та робітники, опрацьовувалися високі європейські технології.

Кілька келишків цього виробництва, у тому числі оздоблених стрілчастим орнаментом, нині зберігаються у польських та українських колекціях, їх можна впізнати за специфічним аметистовим, зелено-рожевим відтінком виробів, часто прикрашених грануванням, оздобленням так званими «ложками», коропоною лускою, трояндами, розетами, гравірованими рисунками, складною формою ніжки, яблука та стопи виробів, шліфуванням смужками та ламаними смужками [3, с. 173].

Про названу гуту наприкінці XVIII століття писав у своїх «Записках» відомий літератор Михайло Чайковський (Садик-Паша). Він свідчив, що це виробництво скла надслучанським Поліссям в оточенні глухих лісів, де знаходилася «столиця лосів», було самим найкращим і найбільш дохідним в усьому Південно-Західному краї, а твори заводу – зразковими. З «Записок Михайла Чайковського» відомо, що означений скляний завод був заснований в останні роки правління саксонського володаря (тобто до 1763 р.). Розташований в лісі понад Случчу, він забезпечувався паливом з власності акціонерного товариства. Цьому об'єднанню належали всі природні ресурси вздовж річки Тетерів і верхів'ях Случі, включно із Чудновим, Кам'яною (Мурованою) Махнівкою та прилеглими селами [4, с. 452-453].

На величезних площах розвивалася злагоджена інфраструктура з фабрично-підприємницької і торговельної частин, при чому були відроджені старовинні залізоплавильні, котрі доповнили лісопильні. Все це господарство адресно замикалося на потребах Чуднівської гуті, куди були запрошені іноземні майстри (очевидно, технологи богемського скла і кришталю, гравіювальники, модельники) та різьбярі (фахівці з діамантової грані).

Вироби підприємства вважалися кришталевими, цебто найякіснішими з різновидів художнього скла, і славилися не лише в Надслучанському Поліссі, а й за межами Російської імперії. Розвиток Чуднівської гуті став поштовхом для розбудови низки скляних і фарфорових

заводів в оточуючих населених пунктах. Зокрема, у Романові та Баранівці. На початок XIX ст. Чуднівська гута приносила прибутку в 400000 крб. на рік [4, с. 452-453].

У другій половині XVIII століття при цьому виробництві майстром цього ж підприємства було написано перший посібник з виготовлення скла. На зламі 1750 – 1760-х рр. писарем тут працював якийсь Торжевський, котрого польські дослідники ідентифікують з автором першого підручника зі склярства «Rozmowa o sztukach robienia szkła» Юзефом Торжевським [3, с. 173-175]. Його книга «Розмова про мистецтво виготовлення скла» вперше була надрукована у Бердичеві 1785 р. (перевидана у Желеній Гурі 2002 р.) [11].

Тоді підприємством володіли відомі банкіри П'єр Теппер (з Голландії) та Прот Потоцький (дипломат у російсько-польських стосунках). У них Чуднівську гуту викупив Син Станіслава Фердинанда Жувуського дружини Катажини Кароліни Радзивілл – Адам Вавжинець Жевуський (1760 – 1825 рр.), онук Міхала Казимира Радзивілла Рибоньки. На Чуднівській гуті протягом XIX століття виготовлявся широкий асортимент посуду: келихи різної форми, карафки, штофи, оздоблені гравійованими візерунками за західноєвропейською модою.

До недавнього часу були майже невідомі твори Чуднівської гуту, яку на сьогоднішній день слід було б найменувати Старочуднівською (у зв'язку зі змінами історичної назви, що відбулися в українській топоніміці). Польові дослідження з цього матеріалу та вироби заводу, ідентифіковані протягом останніх років у музейних збірках Польщі та України, дають підставу сподіватися, що існує шанс віднайти і рештки легендарного місця виробництва уславлених творів, які були запотребовані в усій Східній Європі.



Два кришталеві келихи третьої чверті XVIII ст. так званого «рожевого скла» з Чуднівської (Старочуднівської) Гуту, зб. КНМРМ і МЕХП та їх аналог уріцько-налібоцького аметистового скла, фарбованого оксидом марганцю



Вказівник до населеного пункту Старочуднівська Гута Баранівського р-ну Житомирської обл.



Вигляд місцевості, де колись знаходилася Чуднівська гута. Тепер – Старочуднівська Гута Баранівського району Житомирської області, що межує з Чуднівським районом Житомирської області.

Отже, Радзивілли збагатили промисловість етнічних України та Білорусі, розбудувавши виробництва скла, кристалю і дзеркал у Налібоках, Уріччі, Чуднові. Їх продукція постачалася до Польщі, Росії, інших країн Європи. Безпосередня участь власників у творчо-проектувальних процесах дозволила контролювати художню якість виробів означених підприємств. Окрім того, магнати-промисловці й меценати, представники цього роду дуже уважно ставились до винаймання працівників творчої частини, приділяли значну увагу навчанню місцевого персоналу й таким чином здійснювали певну асиміляцію німецько-чеських і польських технологій з традиціями вітчизняного українського та білоруського мистецтва.

1. Безбородов М. Очерки по истории русского стеклоделия / М. Безбородов. – Москва, 1952. – С. 1-19.
2. Болбас М. Ф. Развитие промышленности Белоруссии (1775 – 1861) / М. Ф. Болбас. – Минск : Наука і тэхніка, 1966. – С. 5-239.
3. Європейське скло XVI – поч. XIX ст. зі збірки Музею етнографії і художнього промислу Ін-ту народознавства НАН України у Львові : каталог. / [авт.-упор. : А. Каспшак, Г. Скоропадава]. – Варшава; Львів, 2008. – 268 с. : іл.
4. Записки Михаила Чайковского (Садык-Паши) // Киевская старин. – № 6. – 1891 [Електронний ресурс]. – Режим доступу: [http://iht.univ.kiev.ua/library/ks/1891/pdf/kievskaya-starina-1891-6-B-\(3727-3738\).pdf](http://iht.univ.kiev.ua/library/ks/1891/pdf/kievskaya-starina-1891-6-B-(3727-3738).pdf). – Дата доступу: 20.09.2017 р.
5. История белорусского искусства: В 6 т. – Т. 2. Вторая половина XVI – конец XVIII века / [Рэд. тома Я. М. Сахута]. – Минск: Наука і тэхніка, 1988. – 384 с.
6. История белорусского искусства: В 6 т. – Т. 3. Конец XVIII – начало XX века. [Рэд. тома Л. Н. Дробаў, П. А. Карнач]. – Минск: Наука і тэхніка, 1989. – 448 с.
7. Масляницына И. Магнатка-предпринимательница / Ирина Масляницына [Електронний ресурс]. – Режим доступу: http://delo.by/news/~shownews/magnatka_predprinimatelniza. – Дата доступу: 20.09.2017 р.
8. Сведения о промышленности Белоруссии». Минская губерния, 1828 г. [Електронний ресурс]. – Режим доступу: http://ljuban.by/index.php?option=com_content&view=article&id=36:-l-r&catid=1&Itemid=1. – Дата доступу: 25.10.2017 р.
9. Школьна О. Фарфор-фаянс України XX століття: інфраструктура галузі, промислова та економічна політика, організаційно-творчі процеси. – Кн.2: Історія виробництва. Таблиці. Реєстр імен провідних майстрів галузі / О. Школьна. – Київ: День печати, 2013. – 400 с.
10. Яніцкая М. М. Атрыбутацыя мастацкага шкла радзівілаўскіх мануфактур XVIII – XIX стст. у музейных зборах Польшчы, Расіі, Украіны, Беларусі і Літвы / М. М. Яніцкая // Праблемы ідэнтыфікацыі мастацкай спадчыны Нясвіжа ў агульнаеўрапейскім кантэксце культуры. – Минск, 2004. – С. 74–78.
11. Torzewski Józef. Rozmowa o sztukach robienia szkła, palenia potaszów I topienia żelaza, stasująca się do materiałow lasów, rud, zwyczajów krajowych I ich dobrego zarządzenia / Józef Torzewski. – Berdyczów, 1795. –

S. 13–17. [Передрук: Torzewski Józef. Rozmowa o sztukach robienia szkła / pod red. Jerzego Olczaka. – Jelenia Góra, 2002].

Исследование посвящено рассмотрению старосветских мануфактур XVIII – XIX веков, принадлежащих князям Радзивиллам в Восточной Европе. Проанализированы стекольные предприятия в Налибоках, Уречье, Чуднове.

Ключевые слова: стекло, XVIII – XIX вв., Радзивиллы, Беларусь. Украина.

This article is about the old-fashioned art glass manufactures of XVIII – XIX centuries in territory of Belarus and Ukraine. Specificity of the enterprises organization in Naliboky, Urichya, Chudniv, structural elements of manufactures, fabrication work cycle are considered. The special attention is paid to an art part of manufactories, persons leading masters, and production assortment. Known masters of the Naliboky glass manufactory to 1740th were Mikolay and Yan Dubytsky, and also Grygir Avchuk.

In Urichya for 1740 Wolfgang Landgraf who understood subtleties of glass skill worked. Except it, from Potsdam the expert in crystals Johann George Hajnts has been invited. The art workshop then was headed by Frenchman Konstantin Frantisek Fremel. From Urichya-Naliboky workshops names of hereditary masters of a local origin have remained. In particular, engravers and experts in polishing are mentioned has flown down Mikolay, Yan, Peter, Kazymyr, Gnat, Todor, Karol, etc. Dubytskys, some generations Rymashevskys, Zaleskys, Sontsevychs, Alexandrovychs, Adamovytsch, Dashkevichs.

For special cases manufacturing of diamond, ruby glass, products with the Venetian thread and filigree patterns charged to Saxon masters – to brothers Gentsy and Dreger. As the expert of refined glass was considered Yan Fridrich Dzik. Between 1739 – 1765 on the Radziwill family's Uritsky glass manufactory the master from Dresden H. T. Sherber was engaged in designing and manufacturing of this assortment.

In the second half of the 18th century, a certain Torzhevsky worked at the Chudnovsky glass factory as a master (for the demolition of the 1750s – 1760s), whom Polish researchers identified with the author of the first textbook on the production of glass by Josef Torzhevsky. Production of Radziwill family glass enterprises was delivered to Poland, Russia, other countries of Europe.

Direct participation of owners in creative-designing processes allowed supervising art quality of products of the designated enterprises. Besides, magnates-industrialists and patrons of art, representatives of this sort very much showed consideration for acceptance for work of experts of a creative part, paid considerable attention to training of local personnel and thus carried out certain assimilation of the German-Czech and Polish technologies with traditions of domestic Ukrainian and Belarus art.

Keywords: Naliboky, Urichya, Chudniv, glass manufactures, Poland, Ukraine, Belarus, Lithuania, Radziwills, Eastern Europe

1. Bezborodov M. Oчерky po ystorry russkoho steklodelyia / M. Bezborodov. – Moskva, 1952. – S. 1-19.
2. Bolbas M. F. Razvytye promyshlennosty Belorussyy (1775 – 1861) / M. F. Bolbas. – Mynsk : Navuka i tekhnika, 1966. – S. 5-239.
3. Yevropeiske sklo KhVI – poch. KhIKh st. zi zbirky Muzeiu etnohrafii i khudozhnoho promyslu In-tu narodoznavstva NAN Ukrainy u Lvovi : kataloh. / [avt.-upor. : A. Kaspshak, H. Skoropadova]. – Varshava; Lviv, 2008. – 268 s. : il.
4. Zapysky Mykhayla Chaikovskoho (Sadyk-Pashy) // Kyevskaia staryn. – # 6. – 1891 [Elektronnyi resurc]. – Rezhym dostupu: [http://iht.univ.kiev.ua/library/ks/1891/pdf/kyevskaya-starina-1891-6-B-\(3727-3738\).pdf](http://iht.univ.kiev.ua/library/ks/1891/pdf/kyevskaya-starina-1891-6-B-(3727-3738).pdf). – Data dostupu: 20.09.2017 r.
5. Ystoriia belorusskoho yskusstva: V 6 t. – T. 2. Vtoraia polovyna KhVI – konets KhVIII veka / [Red. toma Ya. M. Sakhuta]. – Minsk: Navuka i tekhnika, 1988. – 384 s.
6. Ystoriia belorusskoho yskusstva: V 6 t. – T. 3. Konets KhVIII – nachalo KhKh veka. [Red. toma L. N. Drobaŭ, P. A. Karnach]. – Minsk: Navuka i tekhnika, 1989. – 448 s.
7. Maslianytsyna Y. Mahnatka-predprynymatelnytsa / Yryna Maslianytsyna [Elektronnyi resurc]. – Rezhym dostupu: http://delo.by/news/~shownews/magnatka_predprinimatelniza. – Data dostupa: 20.09.2017 r.
8. Svedeniya o promyshlennosty Belorussyy». Mynskaia hubernyia, 1828 h. [Elektronnyi resurc]. – Rezhym dostupu: http://ljuban.by/index.php?option=com_content&view=article&id=36:-l-r&catid=1&Itemid=1. – Data dostupu: 25.10.2017 r.
9. Shkolna O. Farfor-faians Ukrainy XX stolittia: infrastruktura haluzi, promyslova ta ekonomichna polityka, orhanizatsiino-tvorchi protsesy. – Kn.2: Istoriia vyrobnystv. Tablytsi. Reiestr imen providnykh maistriv haluzi / O. Shkolna. – Kyiv: Den pechaty, 2013. – 400 s.

10. Yanitskaia M. M. Atrybutatsyia mastatskaha shkla radzivilaŭskikh manufaktur KhVIII – KhIKh stst. u muzeinykh zborakh Polshchy, Rasii, Ukrainy, Belarusi i Litvy / M. M. Yanitskaia // Problemy identyfikatsyi mastatskai spadchyny Niasvizha ŷ ahulnaeŷrapeiskim kanktektse kultury. – Mynsk, 2004. – S. 74–78.
11. Torzewski Józef. Rozmowa o sztukach robienia szkła, palenia potaszów I topienia żelaza, stasująca się do materiałów lasów, rud, zwyczajów krajowych I ich dobrego zarządzenia / Józef Torzewski. – Berdyczów, 1795. – S. 13–17. [Peredruk: Torzewski Józef. Rozmowa o sztukach robienia szkła / pod red. Jerzego Olczaka. – Jelenia Góra, 2002].

© Школьна О. В.

Стаття надійшла до редколегії 30. 11. 2017 р.