



ПЕРЕВІРКА ЕФЕКТИВНОСТІ ПЕДАГОГІЧНИХ УМОВ ФОРМУВАННЯ ПРОФЕСІЙНИХ ІНТЕРЕСІВ МАЙБУТНІХ СОЦІАЛЬНИХ ПЕДАГОГІВ У ПОЗААУДИТОРНІЙ РОБОТІ

А Представлені результати проведеної авторами дослідницько-експериментальної роботи щодо перевірки ефективності педагогічних умов формування професійних інтересів у позааудиторній роботі педагогічного університету.

Ключові слова: професійний інтерес, професійні інтереси соціального педагога, позааудиторна робота, педагогічні умови формування професійних інтересів соціального педагога.

Орест Гук, Леся Смерчак. Проверка эффективности педагогических условий формирования профессиональных интересов будущих социальных педагогов в позааудиторной работе.

А Представлены результаты проведенной авторами исследовательско-экспериментальной работы относительно проверки эффективности педагогических условий формирования профессиональных интересов в позааудиторной работе педагогического университета.

Ключевые слова: профессиональный интерес, професійні інтереси соціального педагога, позааудиторна робота, педагогічні умови формування професійних інтересів соціального педагога.

Orest Huk, Lesia Smerchak. Proving the effectiveness of pedagogical modalities in shaping future social pedagogues professional interests' within extracurricular work.

S The article presents results of the authors' research work in proving the effectiveness of experimental pedagogical modalities in shaping' within extracurricular work in pedagogical university.

Key words: professional interest, professional interests of social pedagogue, extracurricular work, pedagogical modalities in shaping future social pedagogues interests.

Постановка проблеми. Наявність професійних інтересів – важлива умова не лише ефективного оволодіння студентами майбутньою професією, але й кваліфікованого виконання функціональних обов'язків у статусі фахівця. Цілеспрямоване, системне формування у майбутніх соціальних педагогів професійних інтересів виступає одним із показників високої якості їхньої професійної підготовки.

На основі аналізу наукових праць із проблем професійної діяльності соціальних педагогів у сучасних умовах визначені та охарактеризовані чотири групи професійних інтересів до: суб'єктно-об'єктного спрямування діяльності; змісту та напрямів соціально-педагогічної діяльності; функцій діяльності соціального педагога; до форм і методів його роботи.

Аналіз останніх досліджень і публікацій. Особливості вдосконалення позааудиторної роботи розкривають А. Алексюк, С. Вітвицька, М. Донченко, О. Дубасенюк, Л. Кондрашова, З. Курлянд, Л. Онучак, І. Соколова та ін. Науковцями з'ясовано сутність поняття «позааудиторна робота», її основні завдання та зміст, особливості організації наукової, навчальної, виховної та дозвільної діяльності, виявлена специфіка організації кожної з них у навчально-виховному процесі педагогічних університетів. Однак, питання розгляду ролі позааудиторної роботи у процесі формування професійних інтересів майбутніх соціальних педагогів не знайшла свого належного відображення.

Виклад основного матеріалу дослідження. Підставами для розроблення педагогічних умов слугував аналіз педагогічного досвіду з підготов-

ки соціальних педагогів в умовах позааудиторної роботи та вивчення його результативності у формуванні професійних інтересів, виявлених недоліків, результатів спостереження, анкетування, рівня самооцінки респондентів.

Нами виділені такі педагогічні умови формування професійних інтересів майбутніх соціальних педагогів у позааудиторній роботі педагогічного університету:

- цілеспрямований, комплексний підхід до формування різних видів професійних інтересів майбутніх соціальних педагогів із чіткою визначеністю суб'єктів його здійснення у позааудиторній роботі із забезпеченням провідної ролі випускової кафедри та активної участі наставника академічної групи;

- послідовність, наступність у досягненні визначених завдань, дотримання у формуванні професійних інтересів діагностично-спрямовального, процесуально-формуального, результативно-моніторингових етапів;

- урахування особливостей спеціалізації майбутніх соціальних педагогів, доцільно обґрунтований вибір тематики та змісту позааудиторних заходів;

- урізноманітнення форм, методів і засобів формування професійних інтересів із використанням спеціальних прийомів впливу на емоційну сферу майбутніх соціальних педагогів;

- інтеграція теоретичної та практичної підготовки студентів з активним залученням їх до самостійної соціально-педагогічної діяльності.

Із метою перевірки ефективності запропонованих нами педагогічних умов формування професійних

інтересів майбутніх соціальних педагогів у позааудиторній роботі нами проводився педагогічний експеримент.

У процесі підготовки до формуального експерименту ми ознайомили кураторів академічних груп, викладачів із результатами констатувального етапу експерименту, розробленими педагогічними умовами організації позааудиторної роботи та методичними рекомендаціями щодо організації позааудиторної роботи; провели спільно із соціальними педагогами/соціальними працівниками семінари, «Круглі столи».

Мета формуального етапу експерименту полягала у перевірці ефективності моделі формування професійних інтересів майбутніх соціальних педагогів через позааудиторні форми роботи у педагогічному університеті. У реалізації розробленої моделі особливу увагу приділяли кураторам академічних груп.

Загалом дотримуємося певних етапів у здійсненні перевірки ефективності моделі: це початковий, основний і підсумковий.

I. Початковий. Робота зі студентами перших курсів. Вивчення мотиваційних потреб студентів, формування загальних уявлень про особливості та види соціально-педагогічної діяльності, фор-

мування потреби у професійних знаннях, уміннях і навичках, формулювання цілей щодо перетворення зовнішньої мотивації у внутрішню.

II. Основний. Реалізація педагогічних умов організації позааудиторної роботи, формування готовності до професійної діяльності, навичок проектувати власну діяльність, адекватно оцінювати свої потенційні можливості та задатки, вміння аналізувати причини неуспіхів. Вивчався початковий рівень сформованості професійних інтересів майбутніх соціальних педагогів.

Діяльність кураторів академічних груп і незалежних експертів передбачала використання пропонованої методики оцінювання рівнів сформованості професійних інтересів майбутніх соціальних педагогів.

III. Підсумковий. Здійснювалися узагальнення про результативність пропонованої моделі позааудиторної роботи, вивчення рівнів сформованості професійних інтересів майбутніх соціальних педагогів. Проводився якісний і кількісний аналіз, який виявив процентний показник рівнів сформованості професійних інтересів майбутніх соціальних педагогів.

Рівні сформованості професійних інтересів студентів КГ та ЕГ відображено в табл. 1 та рис. 1:

Таблиця 1.

Емпіричний розподіл (вхідний контроль)

Рівень		дуже низький		низький		середній		високий		
Бали		6	12	18	24	30	36	42	48	
кількість студентів	КГ x_1	5	21	62	69	46	32	14	4	$n_1 = 253$
	ЕГ x_2	3	13	59	79	55	37	11	3	$n_2 = 260$



Рис. 1. Рівні сформованості професійних інтересів студентів КГ та ЕГ (вхідний контроль)

Інформація про рівень сформованості різних видів професійних інтересів була одержана шляхом незалежних характеристик, складених з урахуванням думок методистів від баз проходження практики, викладачів і кураторів академічних

груп, студентського активу за складання протоколів. Ступінь сформованості професійних інтересів визначався за окресленими показниками та сумою балів [2, с. 156–162].

Основні числові характеристики вибірок На основі табл. 1 послідовно знаходимо:

1) вибірккові середні:

$$\bar{x}_1 = \frac{1}{n_1} \sum x_{1i} = 25,0; \quad \bar{x}_2 = 26,0;$$

2) вибірккові дисперсії: $D = \frac{1}{n} \sum (x_i - \bar{x})^2 \cdot n_i$.

У нашому випадку: $D_1 = 68,4; D_2 = 58,3;$

3) поправлені вибірккові дисперсії:

$$s^2 = \frac{n}{n-1} D; \quad s_1^2 = \frac{253}{252} \cdot 68,4 = 69,0; \quad s_2^2 = 58,8;$$

4) середні квадратичні відхилення ($\sigma = \sqrt{D}$): $\sigma_1 = 8,3; \sigma_2 = 7,6;$

5) поправлені середні квадратичні відхилення: $s_1 = 8,3; s_2 = 7,7.$

Критерії, за якими здійснюємо порівняння вибірових дисперсій і вибірових середніх, передбачають нормальний закон розподілу генеральних сукупностей. Виникає необхідність перевірки педагогічних умов.

Перевірка гіпотези про нормальність розподілу генеральних сукупностей

Перевірку здійснюємо за критерієм Пірсона [1, с. 251]. Для цього будуємо відповідні розрахун-

кові таблиці для порівняння емпіричних і теоретичних частот.

А). *Контрольна група (КГ):*

$$\bar{x}_1 = 25,0; \sigma_1 = 8,3; n_1 = 253; h_1 = 6 \text{ (крок);}$$

$$\frac{n_1 h_1}{\sigma_1} = 102,9; \varphi(x) \text{ функція Лапласа, значення}$$

якої беремо із таблиць [1, с. 387].

Таблиця 2.

Перевірка гіпотези про нормальність розподілу генеральних сукупностей

x_1	6	12	18	24	30	36	42	48
$u = \frac{x_1 - \bar{x}_1}{\sigma_1}$	-2,30	-1,57	-0,84	-0,12	0,60	1,33	2,05	2,77
$\varphi(u)$	0,0283	0,1163	0,2803	0,3961	0,3332	0,1647	0,0488	0,0086
n_1'	5	23	51	71	58	30	10	5
n_1	5	21	62	69	46	32	14	4

Об'єднавши малочисельні частоти із сусідніми, отримаємо:

n_1'	28	51	71	58	30	15	$\Sigma = 253$
n_1	26	62	69	46	32	18	$\Sigma = 253$

Кількість груп $s = 6$; число ступенів вільності $k = s - 3 = 3$; рівень значущості $\alpha = 0,05$. Спостережуване значення критерію:

$$\chi_{\bar{n}i\bar{n}o}^2 = \sum (n_i - n_i')^2 / n = 5,8.$$

Критична точка

$$\chi_{\epsilon\delta}^2(\alpha; k) = \chi_{\epsilon\delta}^2(0,05; 3) = 7,8.$$

Оскільки $\chi_{\bar{n}i\bar{n}o}^2 < \chi_{\epsilon\delta}^2$, то немає підстав відхилити гіпотезу про нормальний розподіл генеральної сукупності. Інакше кажучи, емпіричні і теоретичні частоти відрізняються незначимо (випадково).

Б). *Експериментальна група (ЕГ)*

Перевірка виконується аналогічно.

Тут маємо:

$$\bar{x}_2 = 26,0; \sigma_2 = 7,6; n_2 = 260; h_2 = 6; \frac{n_2 h_2}{\sigma_2} = 205,3$$

n_2'	18	53	84	64	35	16	$\Sigma = 260$
n_2	16	59	79	55	37	14	$\Sigma = 260$

$$s = 6; k = s - 3 = 3; \chi_{\bar{n}i\bar{n}o}^2 = 5,8; \chi_{\epsilon\delta}^2(0,05; 3) = 7,8.$$

Теоретичні та емпіричні частоти відрізняються незначимо.

Порівняння дисперсій. Дисперсії порівнюємо за

критерієм Фішера –Снедекора [1, с. 207] на рівні значущості $\alpha = 0,05$ і числами ступенів вільності

$$k_1 = n_1 - 1 = 252; k_2 = n_2 - 1 = 259.$$

Спостережуване значення критерію:

$$F_{\bar{n}i\bar{n}o} = s_1^2 / s_2^2 = \frac{69,0}{58,8} = 1,17;$$

критична точка: $F_{\epsilon\delta}(0,05; 252, 259) = 1,90$.

Оскільки $F_{\bar{n}i\bar{n}o} < F_{\epsilon\delta}$, то вибірові дисперсії відрізняються незначимо (випадково).

Порівняння середніх. За умови рівності генеральних дисперсій порівнюємо вибірові середні за критерієм Стьюдента [1, с. 215]. Спостережуване значення критерію:

$$T_{\bar{n}i\bar{n}o} = \frac{x_1 - x_2}{\sqrt{(n_1 - 1)s_1^2 + (n_2 - 1)s_2^2}} \cdot \sqrt{\frac{n_1 n_2 (n_1 + n_2)}{n_1 + n_2}}.$$

У нашому випадку $T_{\bar{n}i\bar{n}o} = 0,95$. Критична точка $t_{\epsilon\delta}(0,05; 511) = 1,96$. Оскільки $T_{\bar{n}i\bar{n}o} < t_{\epsilon\delta}$, то вибірові середні відрізняються незначимо.

Отже, показники КГ; ЕГ на початку формуального експерименту однакові (відрізняються незначимо), що дає змогу уникнути спотворення його результатів.

Уся робота щодо формування професійних інтересів до різних видів соціально-педагогічної діяльності будувалася з дотриманням визначених нами педагогічних умов і моделі формування професійних інтересів майбутніх соціальних педагогів у позааудиторній роботі педагогічного університету. При цьому дотримувалися чіткої системи професійно зорієнтованої роботи зі студентами різних курсів.

У результаті, у студентів ЕГ з'явився інтерес до роботи: з обдарованими дітьми, людьми похилого віку, жертвами психологічного та сексуального насильства. Показники широти інтересів студентів ЕГ представлено нижче (рис. 2):



Водночас зазначимо, що аналогічні показники студентів КГ не змінилися, за винятком окремих студентів.

Одержані у процесі дослідження результати свідчать: якщо для студентів КГ найбільший вплив на наявність інтересу до різних видів соціально-педагогічної діяльності мають сформовані традиції ВНЗ, то в ЕГ, окрім цього, – власний досвід роботи, волонтерської діяльності, поради кураторів академічних груп, цілеспрямовано переглянуті телепередачі, ана-

ліз літературних джерел, проведені позааудиторні заходи професійного спрямування (прес-конференції, ведення «Скарбничок соціального педагога», семінари-тренінги, проведення майстер-класів, прес-релізи, тижні професійної майстерності соціального педагога), ознайомлення з науковими досягненнями викладачів випускової кафедри.

Заслужують уваги виявлені причини відсутності інтересу до певних видів професійної діяльності: страх, низький рівень сформованості психолого-педагогічних знань про особливості соціалізації та соціального виховання особистості, психофізіологічних особливостей розвитку окремих категорій населення (зокрема студенти вказували на страх роботи з дітьми з інтелектуальною недостатністю, ЗПР, ВІЛ-інфікованими, онкохворими та ін.).

У результаті проведення формувального етапу експерименту нами виявлено позитивну динаміку змін у сформованості професійних інтересів майбутніх соціальних педагогів. Показники рівнів сформованості професійних інтересів студентів-випускників представлено у табл. 3:

Таблиця 3

Показники рівнів сформованості професійних інтересів студентів на етапі вихідного контролю

Рівень		дуже низький		низький		середній		високий		
Бали		6	12	18	24	30	36	42	48	
кількість студентів	КГ X_3	–	18	32	46	60	37	34	26	$n_3=253$
	ЕГ X_4	–	9	22	29	59	51	48	42	$n_4=260$

Числові характеристики:

$$\bar{x}_3 = 31,0; D_3 = 104,4; \sigma_3 = 10,2; n_3 = 253;$$

$$s_3^2 = 105,4; s_3 = 10,3; k_3 = 252.$$

$$\bar{x}_4 = 34,0; D_4 = 108,0; \sigma_4 = 10,4; n_4 = 260;$$

$$s_4^2 \approx 108,9; s_4 = 10,5; k_4 = 259$$

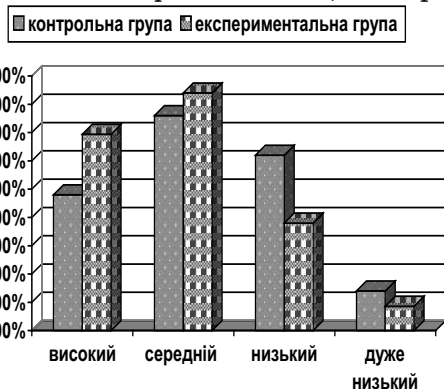
Встановлено, що:

1) генеральні сукупності і в цьому випадку розподілені нормально (методика описана раніше);

2) вибіркові поправлені дисперсії S_3 і S_4 відрізняються незначимо (ті ж критерії);

3) вибіркові середні \bar{X}_3 і \bar{X}_4 відрізняються значимо (не випадково), що пояснюється впровадженням до навчального процесу авторської методики, що виявилася ефективнішою, ніж традиційна.

Динаміку змін у сформованості професійних інтересів майбутніх соціальних педагогів продемонстровано нижче (рис. 3):



Висновки. Результати формувального етапу експерименту дають підстави твердити, що підвищення рівня сформованості професійних інтересів майбутніх соціальних педагогів у позааудиторній роботі значно поліпшується за умови впровадження розроблених нами педагогічних умов. Упродовж формувального етапу експерименту підвищення рівнів сформованості професійних інтересів майбутніх соціальних педагогів оцінювалося за всіма аспектами. У студентів ЕГ професійні інтереси виявилися значно ширшими, яскраво вираженими, про що свідчать наявність стійких мотиваційних утворень, позитивної емоційної спрямованості до роботи з різними категоріями населення, активна участь студентів у різних формах позааудиторної роботи як у межах університету, так і поза ним, підвищений рівень сформованості професійних інтересів порівняно з КГ.

Перспективу подальших досліджень убачаємо у вивченні ролі науково-дослідницької та самостійної роботи у формуванні професійних інтересів майбутніх соціальних педагогів.

Література

- Гмурман В. Е. Руководство к решению задач по теории вероятностей и математической статистике / В. Е. Гмурман. – М. : Высшая школа, 1979. – 400 с.
- Смеречак Л. Формування професійних інтересів майбутніх соціальних педагогів у позааудиторній роботі педагогічного університету : монографія / Леся Смеречак, Тетяна Логвиненко. – Дрогобич : Ред.-вид. відділ Дрогоб. держ. пед. ун-ту ім. Івана Франка, 2011. – 212 с.