

УДК 903.5:001.8 (477.86) "2010/2012"
ББК 63.4 (4 Укр.)

Сергій Лисенко, Пшемислав Макарович,
Ігор Кочкін, Євген Шкляревський
(м. Київ, Україна, м. Познань, Республіка
Польща, м. Івано-Франківськ, Україна,
м. Фастів, Україна)

ПОПЕРЕДНІ РЕЗУЛЬТАТИ ДОСЛІДЖЕНЬ КУРГАННОГО МОГИЛЬНИКА БУКІВНА У 2010–2012 рр.

У статті розглянуто попередні результати дослідження у 2010–2012 рр. українсько-польською експедицією Інституту археології НАНУ (Фастівська археологічна експедиція), Університету імені Адама Міцкевича в Познані та Прикарпатського національного університету імені Василя Стефаника курганного могильника комарівської культури бронзового віку поблизу села Буківна Тлумацького району Івано-Франківської області. В науковий обіг введено матеріали, виявлені під час археологічних розкопок, а також попередні висновки міждисциплінарних досліджень.

Ключові слова: археологія, комарівська культура, тишинецьке культурне коло, курган, поховальний обряд, кремація.

Курганний могильник Буківна є одною з базових пам'яток комарівської культури тишинецького культурного кола (ТКК)¹ і займає чільне місце серед таких курганних могильників, як Комарів у Подністров'ї, Івання, Дитиничи, Нетішин, Войцехівка, Куствіці на Волині, Гуляй-Город, Теклине, Малополовецьке в Середньому Подніпров'ї.

Курганна група Буківна (російською – Буковна, польською – Bukówna) розташована на віддалі близько 14 км на північ від Тлумача, західніше від с. Буківна Тлумацького району Івано-Франківської області (рис. 1). Могильник займає високий правий

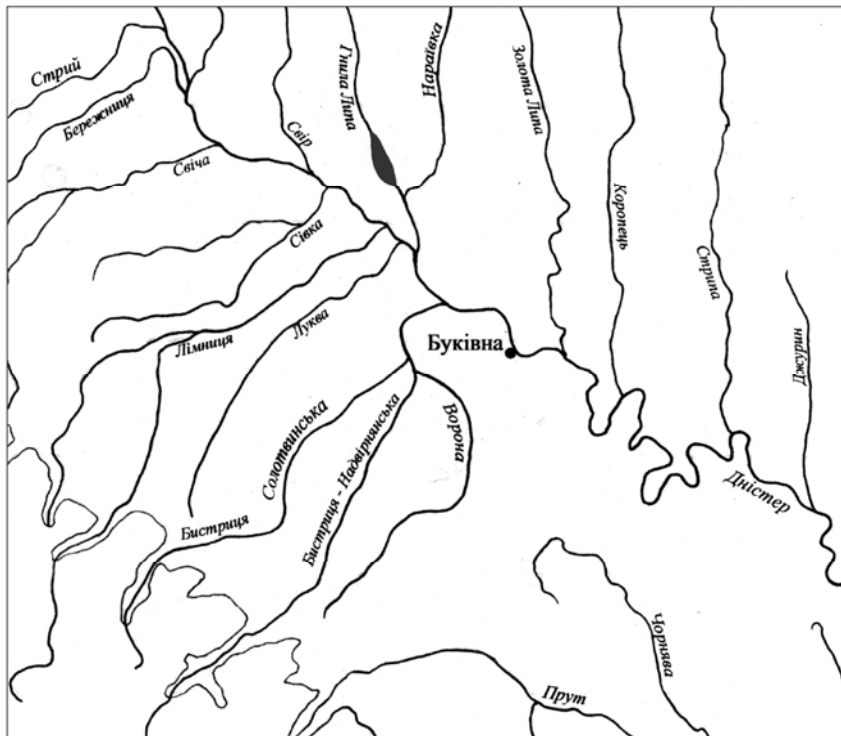


Рис. 1. Місце розташування Буківнянського могильника на карті Івано-Франківської області

берег Дністра. До 1939 р. ця територія входила до складу Тлумацького повіту Польщі. Кургани тягнуться ланцюжком уздовж усього села з півночі на південь.

У 1931 р. Ян Брик, старший асистент кафедри праісторії Університету Яна-Казимира у Львові, зафіксував тут 46 насипів: 33 з них були в лісі поблизу садиби пана Комарницького, а 13 – на орних полях. Тоді ж шість курганів цієї курганної групи було розкопано: № III й IV – на орному полі неподалік від костелу, № XV, XVI, XVII, XVIII – у лісі на вирубці². У 1937 р. Маркіян Смішко та Ірена Сівкувна дослідили ще 7 насипів³.

Обстежені кургани виявилися невеликими за розмірами, діаметром 19–20 м, висотою 0,7–0,8 м (за винятком кургану № XVI, заввишки 1,2 м), були розміщені групами по декілька насипів, як правило трійками. У Буківні, крім невеликих курганів, знайдено 5 курганів великих розмірів, котрі сягають до 3 м висоти та мають у діаметрі близько 60 м.

У публікаціях згадується, що в досліджених курганах були знайдені кремації комарівської культури. Посудини з рештками кремацій знаходилися переважно в землі, на глибині близько 0,6 м, вірогідно, на рівні древнього горизонту. Okремо згадаємо курган № IV (1931 р.) з рештками великого вогнища в центральній частині, навколо якого розмішувалися 10 урнових поховань з кам'яною огорожею⁴. В кургані № III (1937 р.) були знайдені бронзова шпилька з грибоподібною шляпкою та бронзовий багатоспіральний браслет зі спіральними щитками⁵ (рис.14: 1–2).

У 2010–2012 рр. дослідження могильника були відновлені спільною українсько-польською експедицією Інституту археології НАНУ (Фастівська археологічна експедиція), Університету імені Адама Міцкевича в Познані та Прикарпатського національного університету імені Василя Стефаника⁶. Працівники експедиції провели суцільне обстеження навколишньої території. У 2010 р. в лісі були виділені дві групи курганів, які отримали нумерацію: № 1 (на північний захід) і № 2 (на північний захід від села). У цей же час була проведена топографічна зйомка південної та центральної частини курганної групи № 1 (І.М.Когутяк). Протягом польового сезону 2010 р. в курганній групі № 1 був повністю розкопаний курган № 1 і частково досліджений курган № 2, який невідомі особи пошкодили грабіжницьким шурфом за кілька місяців до початку розкопок.

Основним завданням досліджень 2011 року стало уточнення кількості курганів, зняття топографічного плану курганних груп (М.М.Дараган), а також розвідки на прилеглий до могильника території з метою пошуку поселень комарівської та трипільської культур, оскільки крем'яні вироби останньої були виявлені в насипі кургану № 1/2010 р. Важливим результатом робіт цього року стало виявлення в лісі на захід від села курганної групи № 3⁷.

У 2012 р. експедиція продовжила розкопки курганів курганної групи № 1. У північній підгрупі було завершено дослідження кургану № 2/2010 р. і повністю розкопаний курган № 3/2012 р., також пошкоджений грабіжниками навесні 2010 р. Топографічна зйомка курганної групи №1 була проведена М.М.Дараган. Таким чином, у результаті робіт 2010–2012 рр. у лісі поблизу Буківни зафіксовані 3 курганні групи (рис. 2).

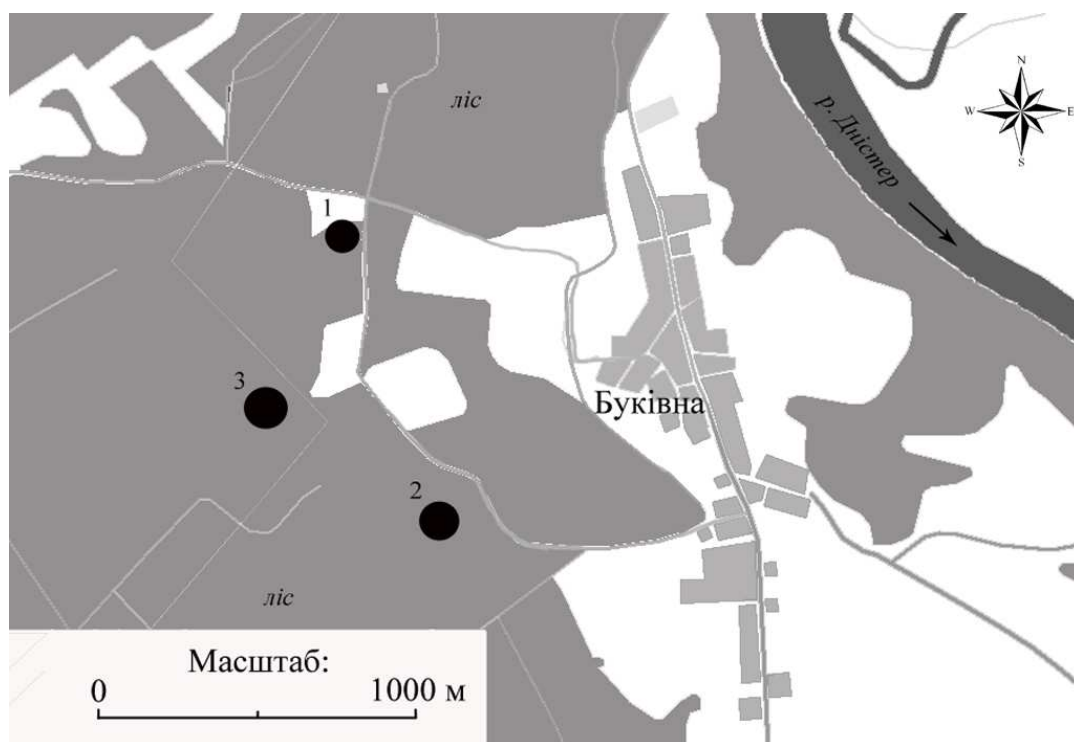


Рис. 2. Буківна. Ситуаційний план розташування курганних груп у лісі на захід від села

Курганна група № 1 (рис. 3) розташована на відстані близько 1 км на захід–північний захід від клубу в центрі села й на південь від ґрунтової дороги, що зв’язує Буківну із селом Милування. Група тягнеться близько 250 м уздовж лінії північ–південь. Тут зафіксовано 13 курганів, два з них розкопані 2010 р. Топографічний план групи частково був знятий у 2010 р. Цю курганну групу за топографічними ознаками та особливостями розташування було умовно поділено на три підгрупи. Перша з них – південна, складалася з трьох курганів (у тому числі курган №1/2010), центральна – з п’яти (серед них курган № 6/1937), до складу північної підгрупи також увійшло 5 курганів (зокрема курган № 2/2010 і курган № 3/2012), причому два з них були здвоєні.

Курганна група № 2 (рис. 4), у якій нараховується 13 курганів, розташована на відстані близько 1 км на південний захід від клубу в центрі села, приблизно за 0,6 км на південь–південний захід від групи № 1. У плані група має видовжену по лінії північ–південь форму, довжина якої близько 375 м. Група складається з трьох підгруп – південної, яка має у своєму складі лише три кургани, центральної з 6 курганів, два з яких здвоєні (в цю підгрупу входять два найбільші кургани) та північної з чотирьох курганів.

Курганна група № 3 розташована на відстані близько 1,4 км на захід–південний захід від клубу в центрі села Буківна, приблизно за 0,5 км на південний захід від курганної групи № 1 та 0,5 км на північний захід від групи № 2 (рис. 5). Група витягнута на 140 м уздовж лінії північний схід – південний захід. У цій групі було зафіксовано 6 насипів. Більшість з них (5 курганів, два з яких здвоєні), розташовані досить компактно на північ від початку великої балки, що тягнеться в західному напрямі. Ще один курган виявлений на південь–південний захід від основної групи, за балкою. На віддалі близько 140 м на північний схід від крайнього північно-східного кургану зафіксовано 4 заглиблення, розташовані компактною групою, діаметри яких відповідають діаметрам курганів даного могильника. Візуальне обстеження цих об’єктів показало, що на вирви

від авіабомб або ж на котловани від землянки вони не схожі, в інших місцях лісу подібних заглиблень зафіксовано не було. Можна припустити, що заглиблення залишилися від чотирьох курганів, розкопаних Я.Бриком 1931 р. на вирубці в лісі. Таким чином, група могла спочатку складатися з 10 насипів.

Між курганними групами № 2 і 3 експедицією виявлено одинокий курган. Не виключено, що він пов'язаний ще з однією групою, яка продовжується в непрохідних заростях чагарника. Ще 2 кургани зафіксовані на північ від групи № 1, поруч з колишньою садибою пана Комарницького.

З 13-ти курганів, розсіяних на полях (за даними 1931 р.), один з них знаходиться поряд з костелом у південній частині села Буківна, ще два – на городах на захід від костелу й один – у лісопосадці на південний схід від села. Враховуючи, що два кургани були розкопані ще в 1931 р., решта 7 курганів, мабуть, уже остаточно розорані.

У курганній групі № 1 у 2010–2012 рр. були розкопані 3 кургани: курган № 1/2010 в південній підгрупі й кургани № 2/2010 і № 3/2012 – в північній. Кургани розкопували вручну із залишенням хрестоподібної бровки, орієнтованої по сторонах світу. Всі кургани належать до раннього етапу комарівської групи комарівської культури ТКК.

Курган № 1/2010 (рис. 6; 7:1) розташований на захід від с. Буківна, на віддалі 250 м на південь від повороту ґрунтової дороги на с. Милування (географічні координати: 48° 58.199' пн. ш., 24° 57.242' сх. д.). Курган зведений на природному узвишші, котре із заходу плавно переходить у плато. Візуально найбільшої висоти цей пагорб досягає зі сходу, з боку схилу в напрямку безіменного струмка. Реальна висота насипу, що перекирила похоронний комплекс, складає близько 1,3 м, діаметр насипу на рівні 1,3 м від вершини кургану дорівнює 15 x 13 м. Насип орієнтований по лінії північ–північний схід – південь–південний захід. Навколо кургану простежена прикурганна виїмка шириною до 5,5 м.

На підставі проведених досліджень можемо реконструювати таку послідовність дій тафологічної (похоронної) стадії некрологічного циклу⁸. Створення похоронного комплексу в кургані № 1 розпочалося з вирівнювання майданчика на вершині природного підвищення. Після цього в його західній половині була вирита неглибока яма прямокутної форми розмірами близько 3 x 2,2 м. На дні ями з моренних каменів була зведена огорожа (об'єкт № 3). Валуни окреслюють майданчик прямокутної форми, розмірами 1,7 x 0,9–0,8 м (по зовнішньому контуру) (рис. 9:1). Ліворуч і праворуч від північної частини огорожі зафіксовані залишки дощок згорілої похоронної конструкції. Масиви згорілих дощатих конструкцій зафіксовані також на південний схід і північний схід від огорожі (об'єкти № 1 та 2) (рис. 6). Окремий інтерес представляє компактне скупчення дрібної моренної гальки, виявленої в південній частині кургану (об'єкт № 4) і скупчення перевідкладених великих шматків добре випаленої печини в його південно-західній частині (об'єкт № 6), що нагадує обмазку трипільського майданчика. На наш погляд, усі ці об'єкти мають ритуальне спрямування.

На різних рівнях курганного насипу виявлено 38 посудин та їх розвалів (рис. 12; 13:1–5). Серед них виділяються 16 тюльпаноподібних посудин (три з них з ручками-упорами, одна – з ручками-вушками), 9 чаш (три з ручками), 6 мисок різних типів (одна з виступами–упорами), три “піксиди”, два чашоподібних кубки й одна мініатюрна чаша з ручками-вушками. Дві посудини збереглися лише у вигляді скупчень невиразних фрагментів. Орнаментация кераміки вкрай різноманітна. Переважає жолобчастий, борозенчастий і прокреслений орнаменти. Зустрічаються також наколи, наліпні шишечки, гладкі валики. Візуально тюльпаноподібні посудини з горизонтальним валиком нагадують кераміку білогрудівського типу. Однак, на відміну від останньої, валик на знайде-

них посудинах замкнутий по всьому діаметру й не має розриву у вигляді кінців, що заходять один за один, або ж “вусів”. Представляє інтерес велика кількість тюльпано-подібних посудин з ручками-вухками або плоскими ручками-упорами з двома отворами. Посудина з ручками-вухками (рис. 13:5), крім того, прикрашена рядом маленьких круглих наколів. На наш погляд, ця керамічна форма має пережитки традицій культури кулястих амфор.

Вдалося простежити певну закономірність у розміщенні посудин у кургані № 1. Зокрема, чотири посудини (№ 34, 35, 37, 38) були поставлені безпосередньо в похоронну камеру (рис. 9:1). Ще три посудини (№ 24, 31, 33) були розміщені на схід від котлована, у якому була розташована огорожа, на рівні похованого ґрунту (на глибині 1,25 м від вершини кургану) – рівні впуску котлована у вершину природного підвищення. Ці посудини стояли на лінії, перпендикулярній центру східної стінки кам'яної огорожі. Паралельно посудинам голкою спрямованою до огорожі була покладена бронзова шпилька з пластинчастою голівкою, а поруч з найвіддаленішою від огорожі посудиною знайдено крем'яну стрілу та виріб з бронзи (велика пронизь, згорнута з бронзової пластинки. Під шпилькою простежена пляма діаметром близько 30 x 20 см зі слідами органіки. Контури плями нерівні. На цьому ж рівні були розставлені посудини на північ (№ 20) і південь (№ 19, 21) від котлована. Посудина № 25 була поставлена над північною частиною котлована, в якому розташовувалася огорожа, вже після його засипки.

Велику кількість посудин було розставлено або розкладено двома рядами на підшві кургану, практично на рівні похованого ґрунту, між згорілими конструкціями (об'єкти № 1 та 2), а також на північний схід від об'єкта № 2 (рис. 10). Крім того, кілька посудин (№ 22, 23, 27, 30, 32) було покладено або розбито півколом зі східної сторони природного підвищення, імовірно – на його поверхні, за межами основного майданчика на вершині узвишся. Ще частина посудин була розбита під час спорудження насипу (№ 36) або на поверхні кладки кургану, зведеної з вальків (№ 2, 3, 4), до перекриття всього комплексу світло-сірим суглинком.

Бронзова шпилька, знайдена в цьому кургані (рис. 14:6), збереглася не повністю. Її довжина нині дорівнює 300 мм, причому стрижень має довжину 240 мм, а розміри збереженої частини щитка складають 60 x 40 мм. Товщина щитка шпильки дорівнює близько 1 мм, а ближче до стрижня збільшується до 1,5 мм. Щиток прикрашений чотирма перлинами, розташованими квадратом. Одна з верхніх перлин має отвір діаметром близько 1 мм, що протерся внаслідок її використання. Краї щитка й особливо його верхній край викришилися при розчищенні. Спочатку щиток, імовірно, був витягнуто-підромбічний із заокругленими кутами та у верхній частині, вірогідно, був згорнутий в горизонтальну трубочку. Верхня частина стрижня довжиною 70 мм завита вздовж своєї осі за годинниковою стрілкою. У цьому місці стрижень квадратний у перетині, розміри перетину – 4 x 4 мм. Інша частина стрижня в перетині кругла і має діаметр 4 мм, далі до вістря рівномірно звужується, кінчик стрижня обламаний.

Колекцію крем'яних виробів з розкопок 2010 р. досліджував кандидат історичних наук С.М.Разумов. З насипу кургану було видобуто 262 крем'яні вироби. Частина знахідок, продатована періодом неоліту – енеоліту, можливо, потрапила в насип з дерном під час спорудження кургану. Більше 200 предметів можуть бути віднесені до ТКК. Серед знахідок виділяються: відщепи, фрагменти нуклеусів для відщепів, заготовки та фрагменти знарядь. Особливо слід виокремити заготовки (всі ці предмети, за винятком одного випадку, фрагментовані) для біфасіальних цільних вкладишів серпів (рис. 15: 6–7, 9–15). Також знайдені чотири фрагменти готових вкладишів серпів (рис.15: 5,8). Інші знаряддя представлені перфоратором (свердло-розгортка) на первин-

ному відщепі, двома відбійниками (один на спрацьованому нуклеусі для відщепів), двома ретушерами на відщепках, а також сильно обпаленим фрагментом знаряддя на відщепі. До предметів озброєння, знайдених у кургані, належать два біфасіальні наконечники стріл. Один з них фрагментований і представлений лише вістрям, сформованим струменевою ретушшю (рис.15: 2). Імовірно, що морфологічно він був близький до другого наконечника – витягнуто-трикутної форми з глибокою напівкруглою виїмкою в основі, виготовленого на відщепі крейдяного темно-сірого напівпрозорого кременю (рис. 15: 1). Виявлені також дві заготовки для наконечників стріл (рис. 15: 3–4)⁹.

Курган № 2/2010 розташований за 250 м на північ від кургану №1, біля повороту ґрунтової дороги до села Милування. Висота насипу над рівнем похованого ґрунту дорівнює 1,8 м, його діаметр – 22 x 18 м (по лініях захід–схід та північ–південь). Курган насипаний над природним підвищенням, що візуально збільшує його розміри.

У центрі кургану було виявлено свіжий грабіжницький шурф, розмірами 2,6 x 2,2 м, глибиною 2,05 м. Для проведення рятувальних досліджень імовірного центрального поховання на вершині кургану було закладено розкоп розмірами 5 x 4 м. На північ і південь від розкопу, продовжуючи лінію його західної бровки, були пущені траншеї, розмірами 11 x 1,5 та 9 x 1,5 м, які дозволили отримати розріз насипу (рис. 7:2; 11).

У розкопі 2010 р. були зафіксовані залишки кам'яної огорожі (об'єкт № 1), аналогічної оградкам з кургану №1 (рис. 9: 2; 11). Цей об'єкт, мабуть, був орієнтований по лінії захід–схід. На одному з каменів стояла закрита чаша ріпоподібної форми (рис. 13:6), поруч лежала на боці нижня частина тюльпаноподібної посудини. Зафіксовано також рештки деревного вугілля від згорілої дощатої конструкції. Серед каменів виявлено верхню частину бронзової шпильки з плескато-біконічною голівкою та поздовжнім отвором. Установлено, що більша частина похоронної споруди була зруйнована грабіжниками. Згідно з повідомленнями лісників, за кілька місяців до початку роботи експедиції на цьому кургані копали “чорні археологи”, що, вірогідно, виявили тут виробу з бронзи.

Бронзова булавка збереглася частково, а саме тільки голівка та верхня частина стрижня (рис. 14: 5). Загальна довжина збереженої частини виробу – 37,5 мм. Голівка має асиметричну форму діаметром 23,3 x 25,3 мм, її висота дорівнює 13 мм. Від верхньої частини голівки до основи голки йде наскрізний отвір діаметром 6 мм, який дещо розширюється в центральній частині. Стрижень круглий у перетині і зберігся на довжину 24,5 мм. Діаметр основи стрижня звужується від 4,5 мм до 4 мм. Не можна виключати, що нижче свого зламу стрижень був підквадратний у перерізі й закручений уздовж своєї осі за аналогією зі шпилькою з кургану № III (1937 р.).

У закладеній в насипі траншеї на південь від поховальної споруди були знайдені ще дві керамічні форми – розчавлена чаша (№ 1) і нижня частина тюльпаноподібної посудини (№ 2). У цілому насип кургану № 2 можна розглядати як аналогічний насипу кургану № 1. На всіх його глибинах зустрічаються крем'яні виробу, дрібні вуглики, кальциновані кістки.

У крем'яному комплексі з насипу кургану (розкопки 2010 р.) нараховується 43 виробу, серед яких переважають відщепи. Частина кременів патинована й може бути віднесена до періоду верхнього палеоліту. Ряд знахідок – фрагмент вкладиша серпа, два відбійники, ріжуче знаряддя на відщепі, фрагмент заготовки вкладиша біфасіального серпа – належить до тшинецького культурного кола (визначення С.Н.Разумова)¹⁰.

У 2012 р. дослідження цього кургану були завершені. У його південно-західному секторі виявлено спалену зрубну конструкцію (об'єкт № 3), орієнтовану по лінії захід–схід. Розміри зрубу складають близько 0,85 x 1,9 м, розміри ями – близько 1,1 x 2,0 м, її

Історія

глибина досягає 0,1 м від рівня давньої поверхні. Усередині зрубу, між дерев'яною обшивкою підлоги та перекриттям, виявлені останки людини, кремованої на місці. Стіни зрубу були обмащені глиною, місцями випаленою до червоного кольору. Похований лежав головою на схід, імовірно, в дуже слабо скорченій позі на правому боці або ж на спині. Зліва від голови знаходилися залишки, вірогідно, дерев'яної посудини. На північний схід від зрубу зафіксована пляма вохри. У секторі неподалік від об'єкта виявлено розвали трьох посудин (№ 5–7).

На краю південно-східної частини підосви кургану зафіксовано залишки вогнища (об'єкт № 4), поряд з яким знайдено дві розчавлені тюльпаноподібні посудини (№ 8 і № 9). Ще одну посудину (№ 10) було відкрито в тому ж секторі, ближче до центру кургану.

Нижче рівня похованого ґрунту в північно-західному секторі кургану зафіксовано залишки ще одного вогнища (об'єкт № 5), поряд з яким знайдено дрібні фрагменти кераміки, вірогідно, періоду пізнього неоліту. Можемо припустити, що це залишки короткотривалої стоянки, яка передувала часу зведення кургану. З насипу кургану і материкової глини під похованим ґрунтом видобуті крем'яні відщепи періоду верхнього палеоліту.

У північно-східній частині кургану в 2010 р. було зафіксовано санітарне поховання (об'єкт № 2) у вигляді перекопу, що містив залишки шкіряної краги від черевика із залізною пряжкою і кістки стопи людини. Імовірно, це залишки поховання угорського або німецького військовослужбовця часів Другої світової війни. На поверхні кургану також зустрічаються стріляні гільзи від угорської гвинтівки системи Манліхера, кулі та осколки від снарядів. На денцях гільз вибито клейма угорських патронних заводів та роки випуску (з 1938 до 1940 р.).

З насипів курганів № 1 (рис. 16: 1–5) і № 2 (рис. 16: 6–7) походить кераміка, яка за характером орнаментатії та обробки її поверхні нагадує кераміку бабинського типу. Відмінність простежується у складі глиняного тіста – тут замість піску використано дрібний шамот. Швидше за все, дана кераміка синхронна культурному колу Бабино, або, можливо, є периферійним проявом його керамічного комплексу. Як дана кераміка співвідноситься з тшинецьким керамічним комплексом, на даному етапі досліджень сказати важко. Однак не можна відкидати співіснування в Подністров'ї ранніх проявів ТКК з пізніми проявами культурного кола Бабине. Подібне співіснування простежується також на сході ареалу ТКК, у Середньому Подніпров'ї та басейні Десни.

Курган № 3/2012 розміщений на відстані близько 25 м на південь від кургану № 2/2010. Висота насипу над рівнем похованого ґрунту дорівнює 1,25 м, а його діаметр складає близько 15 м. Як і в попередніх випадках, курган насипаний над природним підвищенням, що візуально збільшує його розміри.

У ході проведених розкопувальних робіт у центрі кургану виявлено яму трапецієподібної форми, орієнтовану ширшим торцем на південний схід. Розміри ями становлять 0,7–1,1 x 2,3 м, а глибина складає 0,4 м від рівня основи кургану. Навколо ями простежені залишки згорілої дерев'яної конструкції, обмазаної глиною, місцями випаленою до червоного кольору. По периметру ями були розставлені 7 посудин тшинецького типу (тюльпаноподібні посудини, чаші, циліндрична банка-“піксида”). Заповнення ями чорне, однорідне. Людські останки й будь-які інші знахідки в ямі не виявлені. У насипу кургану також не було зафіксовано жодного фрагмента кальцинованих кісток. Імовірно, курган являє собою кенотаф.

На подіумі, зведеному з чорного похованого ґрунту, на південь від згаданої ями, була знайдена бронзова шпилька з пластинчастою голівкою (рис. 14:3) і калачико-

подібна жолобчата підвіска сібенірського типу (рис. 14:4). Булавка, імовірно, була аналогічною шпильці з кургану № 1. Її голівка майже повністю розкришилася, а вістря стрижня знесено землерієм. Верхня частина стрижня закручена вздовж осі за годинниковою стрілкою. Довжина збереженої частини шпильки – до 23 см, діаметр стрижня – до 4 мм. Навколо стрижня зберігся бурий деревний тлін, вірогідно, від дерев'яного футляру. Ширина футляра могла бути до 2,7 см. Калачикоподібна підвіска має розміри 23 x 18 мм. Ширина в місці вигину складає 2 мм, максимальне розширення – до 6 мм, до кінців вона звужується. Підвіска зроблена з пластини товщиною близько 0,1 мм, її вага – 0,54 г.

На краю південної частини кургану виявлена яма, на плямі якої лежали три моренні камені (об'єкт № 3). У північній частині кургану зафіксовано ще один великий моренний камінь, який, вірогідно, використовували як ковадло. У південно-західній частині кургану на рівні похованого ґрунту виявлено залишки вогнища (об'єкт № 2), поруч з яким знаходилися дрібні фрагменти, можливо, неолітичної кераміки, аналогічної за складом тіста кераміці, виявленій у кургані № 2 поруч з об'єктом № 5.

Усього з кургану № 3 походить 18 посудин комарівської культури ТКК. У даний час матеріали з курганів № 2 і № 3 знаходяться на стадії камеральної обробки.

У 1944 р. на кургані № 3 була розташована вогнева точка угорських солдатів, про що свідчать знахідки десятків гільз від патронів до карабіна системи Манліхер.

Артефакти, отримані в результаті розкопок могильника у 2010 р., були піддані всебічному аналізу фахівцями різних галузей археології та природничих наук.

Палеопедологічний аналіз ґрунтів (макро- і мікроморфологічні дослідження) провели співробітники Інституту географії НАНУ доктор географічних наук Ж.М.Матвійшина і кандидат географічних наук О.Г.Пархоменко. За їхнім визначенням, насипи обох курганів мають таку будову: за основу використано шари дернини зі стародавньої поверхні ґрунту, вище – матеріал середньої частини ґрунту, який перекривався масою алевритових порід з підґрунтя. Вилучення цієї породи привело до утворення рівчака навколо кургану № 1, що добре простежується на сучасній поверхні. Ґрунти, на яких зведені кургани № 1 і № 2, визначено як вилужені або опідзолені чорноземи, що розвиваються під луговою рослинністю в умовах тепло-помірного клімату з достатньою кількістю опадів. У епоху бронзи природні зони явно були зміщені на північ, панували відкриті простори з ділянками буково-грабових лісів.

Породи дерев, використаних при спорудженні спалених конструкцій у кургані № 1, були визначені доктором Т.Степніком у Познанській лабораторії (РП). В об'єктах № 1 та № 3 використовувався дуб, у об'єкті № 2 – вільха. З розрізів курганів № 1 і 2 доктором габілітованим, професором М.Макогоненком були відібрані проби для проведення палінологічних досліджень.

Флотацію зразків ґрунту із заповнення посудин провела доктор біологічних наук Г.О.Пашкевич. Промивання не виявило в пробах залишків рослинного походження, за винятком зразка із заповнення посудини № 14 кургану № 1. Тут була знайдена одна обвуглена зернівка півчастого ячменю Hv.

Аналіз металевих виробів з розкопок 2010 р. був здійснений Т.М. Гошко в лабораторії Інституту археології НАНУ. Згідно з її висновками, шпилька з кургану № 2 була виготовлена за восковою моделлю. Вироби з курганів сильно окислені. Щоб з'ясувати хоча б приблизно склад металу, був проведений спектральний аналіз продуктів корозії (табл. 1). Досліджували повністю окислені фрагменти підвіски та щитка шпильки з кургану № 1, а також поверхню голівки булавки з кургану № 2. За результатами спектрального аналізу можна зробити висновок, що ці вироби було виготовлено зі сплаву –

Історія

олов'янистої бронзи. Високі показники олова пояснюються тим, що в бронзах у першу чергу піддається корозії твердий розчин олова в міді. До складу сплаву також входили в значній кількості миш'як, срібло й цинк¹¹.

Таблиця 1

Буківна, 2010 р. Спектральний аналіз бронзових виробів (за Т.Ю.Гошко)

Предмет	№ ан.	Sn	Pb	Zn	Bi	Ag	Sb	As	Fe	Ni	Co	Au
шпилька, к. 2	385	54,07	-	0,158	-	1,154	0,642	1,715	0,272	-	-	0,045
шпилька, к. 1	386	78	0,047	0,117	0,008	0,204	-	2,346	1,741	-	-	0,047
підвіска, к. 1	387	77,95	-	0,062	-	0,056	-	0,089	5,117	-	-	-

Радіовуглецеве датування кальцинованих кісток і ґрунту з деревним вугіллям проведено в Київській радіокарбонівій лабораторії М.М.Ковалюхом і В.В.Скрипкіним, а також у Познанській лабораторії Т.Госларом (табл. 2).

Таблиця 2

Буківна, 2010 р. Результати радіовуглецевого датування

№	Місце взяття проби	Сировина	Лаб. №	ВР	ВС
1	Буківна, курган 2, об'єкт 1	ґрунт з вугликами	Ki-16740	4330 ± 570	1σ 3700-2200 2σ 4400-1500
2	Буківна, курган 1, посудина 34	земля з нагаром із дна, 27 г	Ki-16737	3990 ± 270	1σ 2900-2100 2σ 3400-1700
3	Буківна, курган 1	кальциновані кістки	Ki-16736	3950 ± 370	1σ 2950-1900 2σ 3500-1500
4	Буківна, курган 1, сектор ПнЗ, біля шпильки	ґрунт з вугликами, 37 г	Ki-16739	3640 ± 270	1σ 2500-1650 2σ 2900-1400
5	Буківна, курган 1, сектор ПдСх, пласт 5	ґрунт з вугликами, 37 г	Ki-16738	3540 ± 270	1σ 2300-1500 2σ 2700-1100
6	Буківна, курган 1, сектор ПнЗ, об'єкт 3	ґрунт з вугликами, 33 г	Ki-16735	3440 ± 170	1σ 1950-1520 2σ 2300-1300
7	Буківна, курган 1, сектор ПнСх, об'єкт 2	вуглики	Poz-39759	3410 ± 35	1σ 1750-1664 1649-1643 2σ 1872-1844 1813-1802 1777-1619
8	Буківна, курган 1, сектор ПнЗ, біля булавки	вуглики	Poz-39762	3290 ± 30	1σ 1609-1526 2σ 1661-1654 1639-1497
9	Буківна, курган 1, сектор ПдСх, об'єкт 1	вуглики	Poz-39760	3260 ± 35	1σ 1608-1571 1561-1547 1541-1496 2σ 1620-1450

Кургани з бронзовими виробами, які досліджувалися в довоєнний період у Буківні й Комарові, були віднесені І.К.Свешніковим до першого етапу комарівської культури¹². Цим же періодом може бути датований і керамічний комплекс усіх трьох згаданих вище курганів, у цілому, досить архаїчний. Це дозволяє нам попередньо датувати досліджувані буківнянські кургани в межах другої чверті II тис. до н. е. Цій даті не суперечить і знахідка в кургані № 3 підвіски сібенірського типу. Аналогічна підвіска, але дещо більших розмірів, була виявлена в кургані № 8 Комарівського могильника¹³. Такі колачикоподібні підвіски поширені в культурі Отомань, де датуються в широкому діапазоні від періоду BrA до BrB2¹⁴.

Радіовуглецеві дати, отримані в Познані за вугіллям з об'єктів № 1, 2 і 3 кургану № 1 з достовірністю 68,2%, повністю вкладаються в запропонований вище хронологічний діапазон, тобто 1750–1500 рр. до н.е. Дати, отримані в Київській радіокарбонній лабораторії за залишками змішаного з ґрунтом деревного вугілля, не дивлячись на значну похибку, пов'язану з малою кількістю матеріалу, наданого на аналіз, цілком узгоджуються як із датами Познанської лабораторії, так і з датуванням комплексів за металевими виробами та керамікою.

Значний інтерес викликає поховальний обряд, зафіксований у курганах могильника Буківна, досліджених у 2010 і 2012 рр. Основу поховальної споруди в курганах № 1 і № 2 складали кам'яні огорожі з моренних валунів, які не містили останків похованих (кенотафи). Кенотафом є також поховання в кургані № 3.

Кам'яні огорожі з моренних валунів, зафіксовані в Буківні, знаходять безпосередні аналогії на Ківуткальнському ґрунтовому могильнику доби бронзи в Латвії¹⁵. Між каменями тут були розташовані видовбані колоди, в яких лежали витягнуті кістяки. У могильних ямах 32-го і 41-го поховань виявлені фрагменти посудин, які за фотографіями й описом нагадують кераміку тшинецького типу¹⁶. Наявність пам'яток тшинецького культурного кола в Латвії відзначали Р.Рімантене й Т.Остраускас¹⁷. Таким чином, можливо, схожість поховальних споруд у Буківні та Ківуткальні відображає зв'язки населення Верхнього Подністров'я та Прибалтики в епоху пізньої бронзи.

Окремо слід звернути увагу на спалену дерев'яну конструкцію в південно-західній частині кургану № 2, яка містила залишки кремації, здійсненої на місці. Ймовірно, подібне поховання було розкопано в південній частині кургану № III (1937 р.), де в підпрямокутній ямі розмірами 3 x 1,5 м, глибиною 0,3 м, серед обпаленої до червоного кольору землі, були виявлені слабо перепалені кістки й велика кількість деревного вугілля¹⁸. З цим похованням були пов'язані згадані вище бронзові браслет і шпилька.

У насипах курганів № 1 і № 2 на різних рівнях зафіксовані розсіяні кальциновані кістки. Матеріали з кургану № 1 дозволяють стверджувати, що кістки розсіювали не хаотично, а в певному секторі кургану (рис. 8), на майданчику на схід від кам'яної огорожі (об'єкт № 3), між двома згорілими конструкціями (об'єкти № 1 та № 2). Не виключено, що в процесі спорудження насипу в ній була вирита невелика ямка, зазначена в польовій документації як об'єкт № 5 (рис. 6), куди була компактно зсипана жменя кальцинованих кісток.

Варто звернути особливу увагу на те, що жодна (!) із 66-ти виявлених у трьох курганах посудин не мала навіть натяку на урнову кремацію. І це враховуючи той факт, що в усіх досліджених у 1930-ті роки 13-ти курганах ішлося саме про урнові кремації. На даному етапі досліджень ми можемо припустити, що наші попередники, широко застосовуючи працю некваліфікованих робітників, помилялися в інтерпретації виявлених у насипах курганів посудин, розглядаючи кожен з них як окреме поховання.

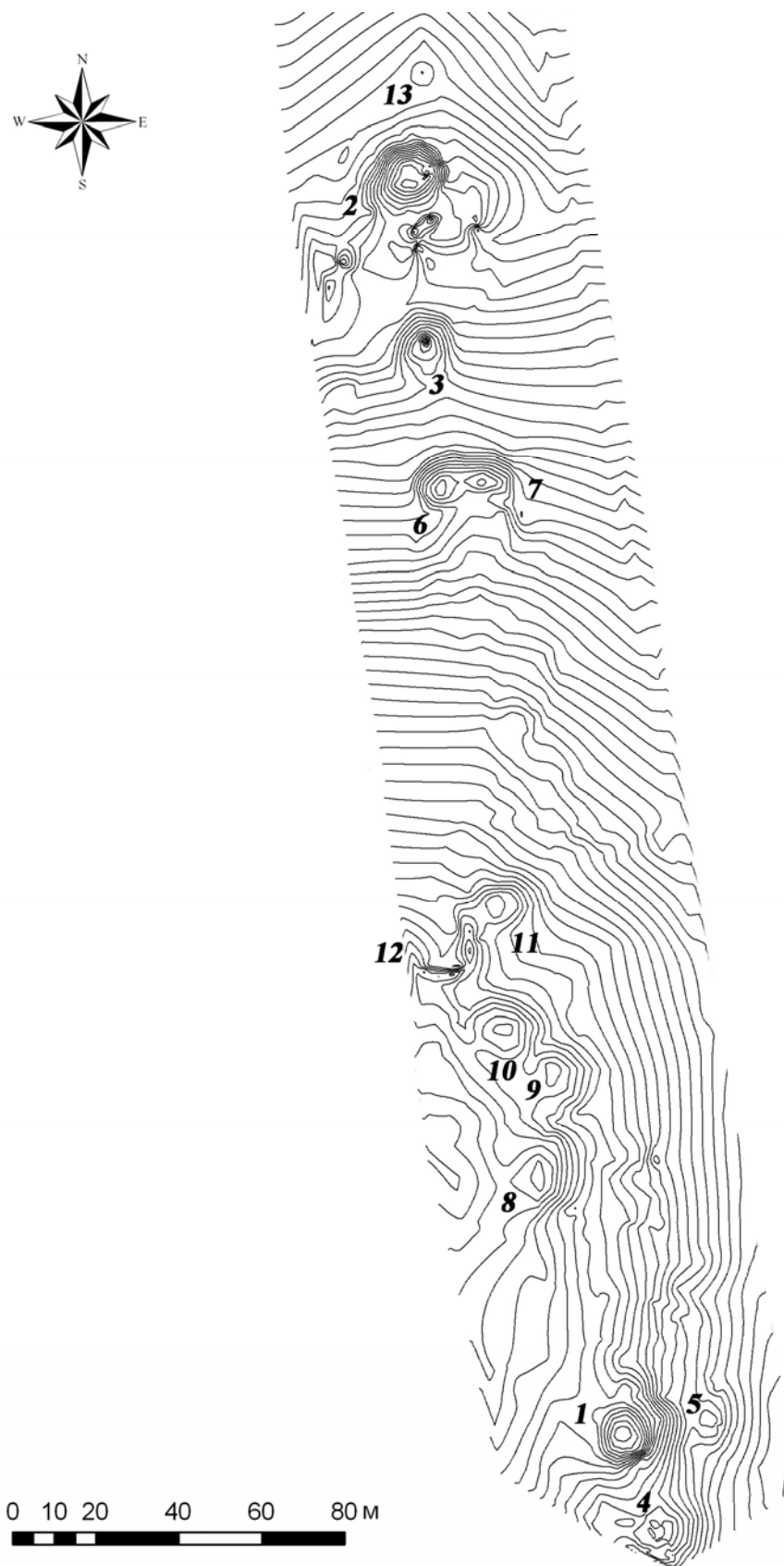


Рис. 3. Буківна. Курганна група № 1, південна й центральна підгрупи
(зйомка І.М.Козутяка та М.М.Дараган)

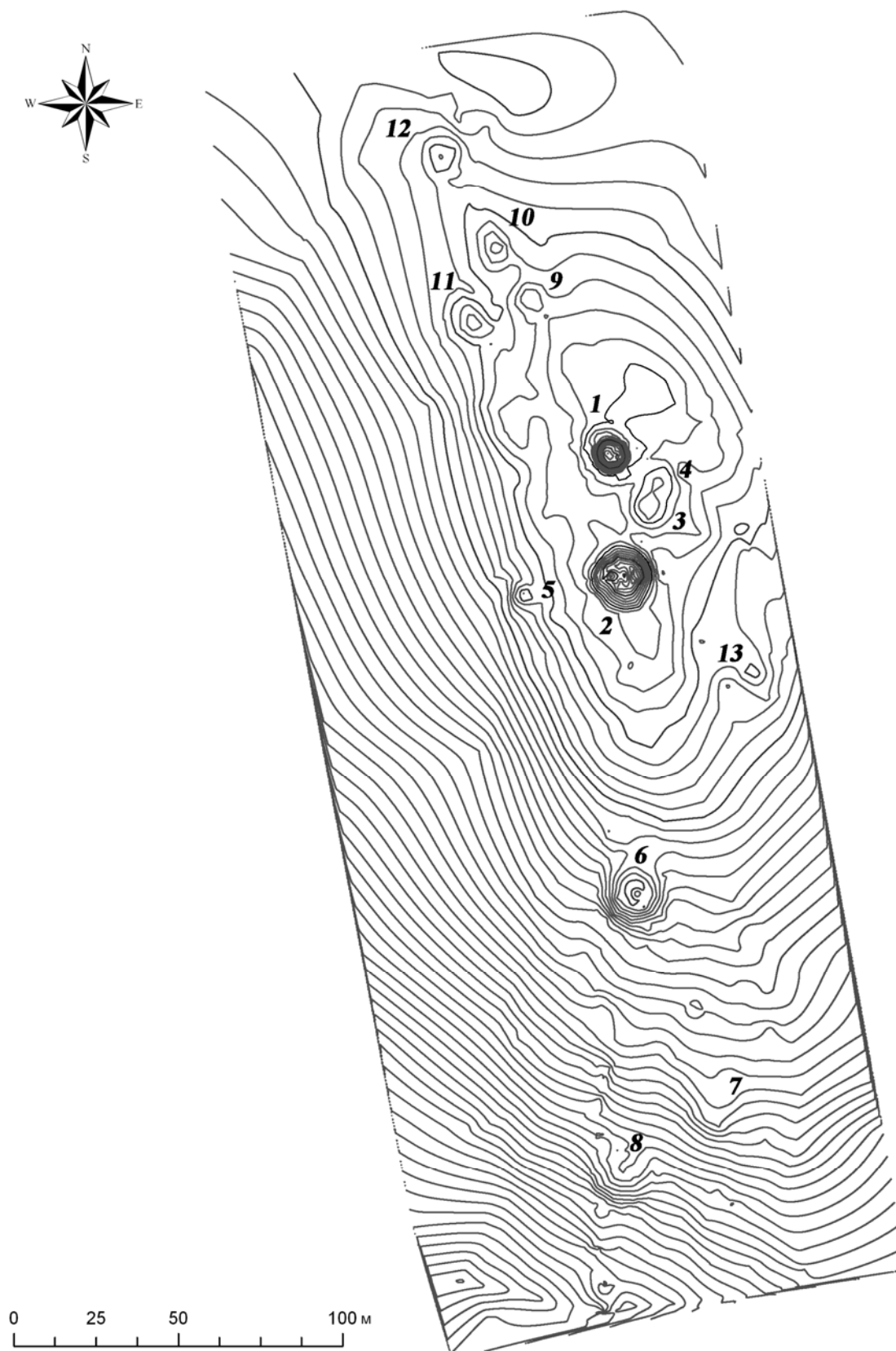


Рис. 4. Буківна. Курганна група № 2 (зйомка М.М.Дараган)

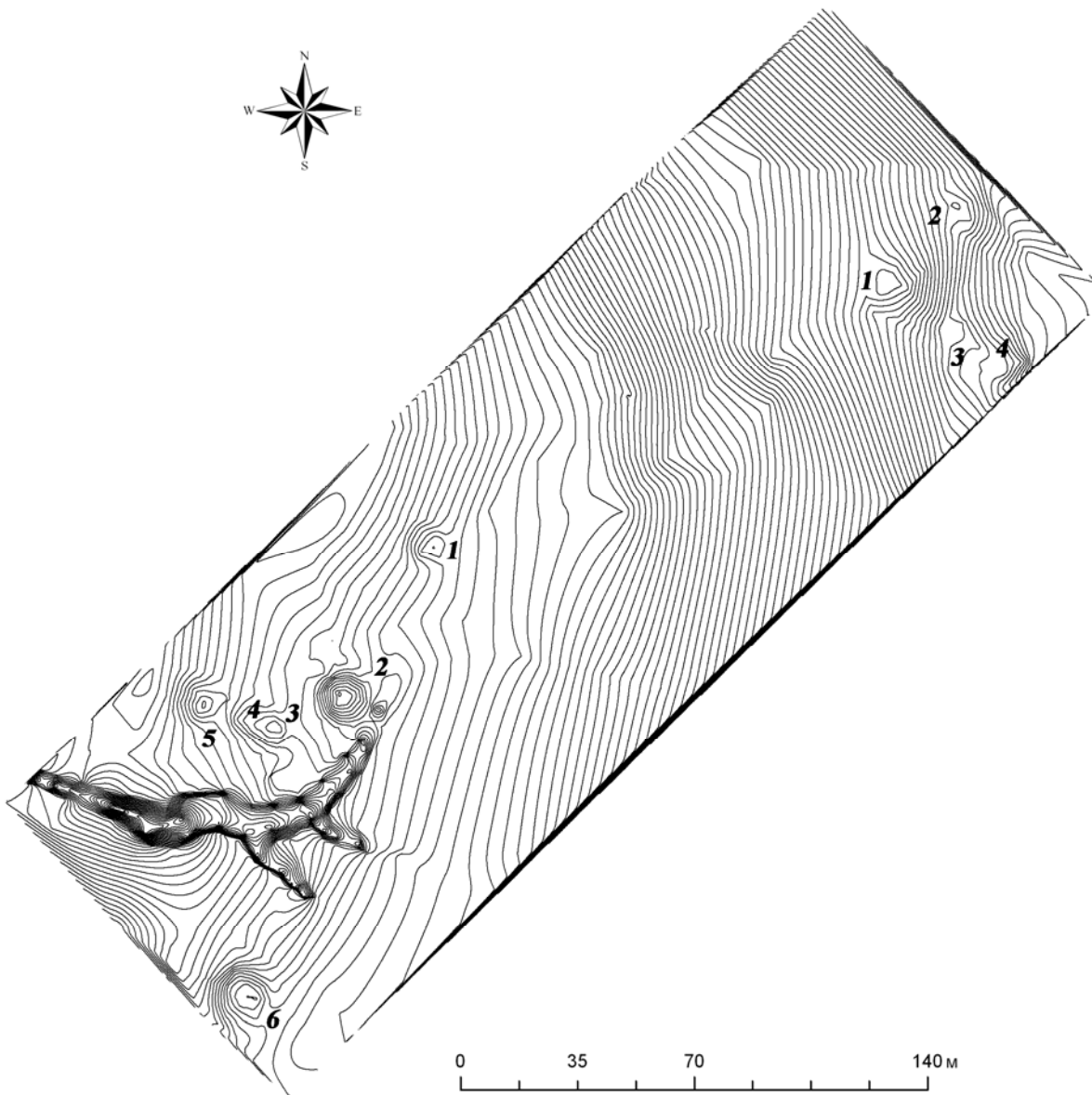


Рис. 5. Буківна. Курганна група № 3 (зйомка М.М.Дараган)

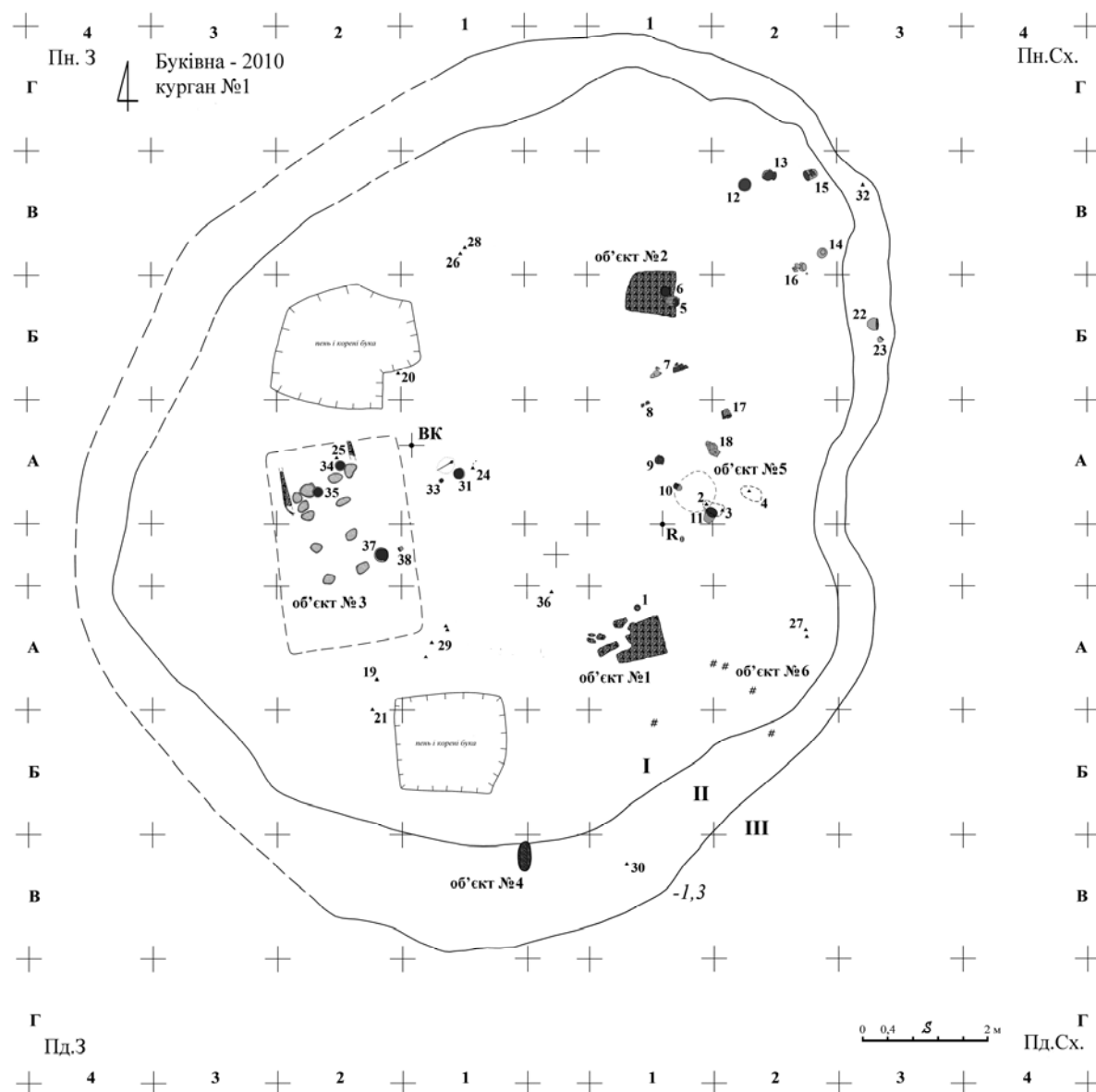


Рис. 6. Буківна. Курган № 1/2010. План

Історія

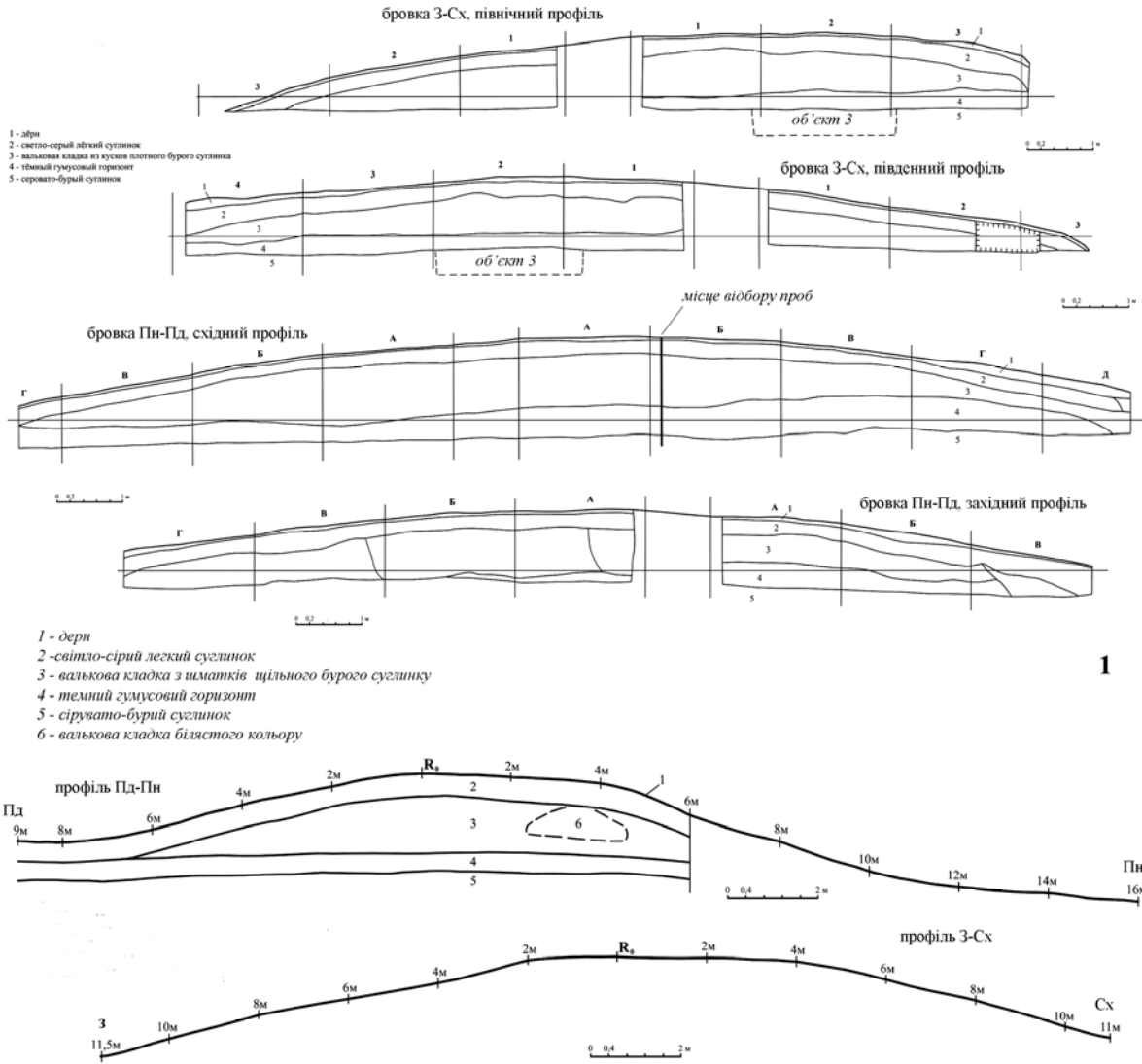


Рис. 7. Буківна. Профілі бровок: 1 – курган № 1/2010; 2 – курган № 2/2010

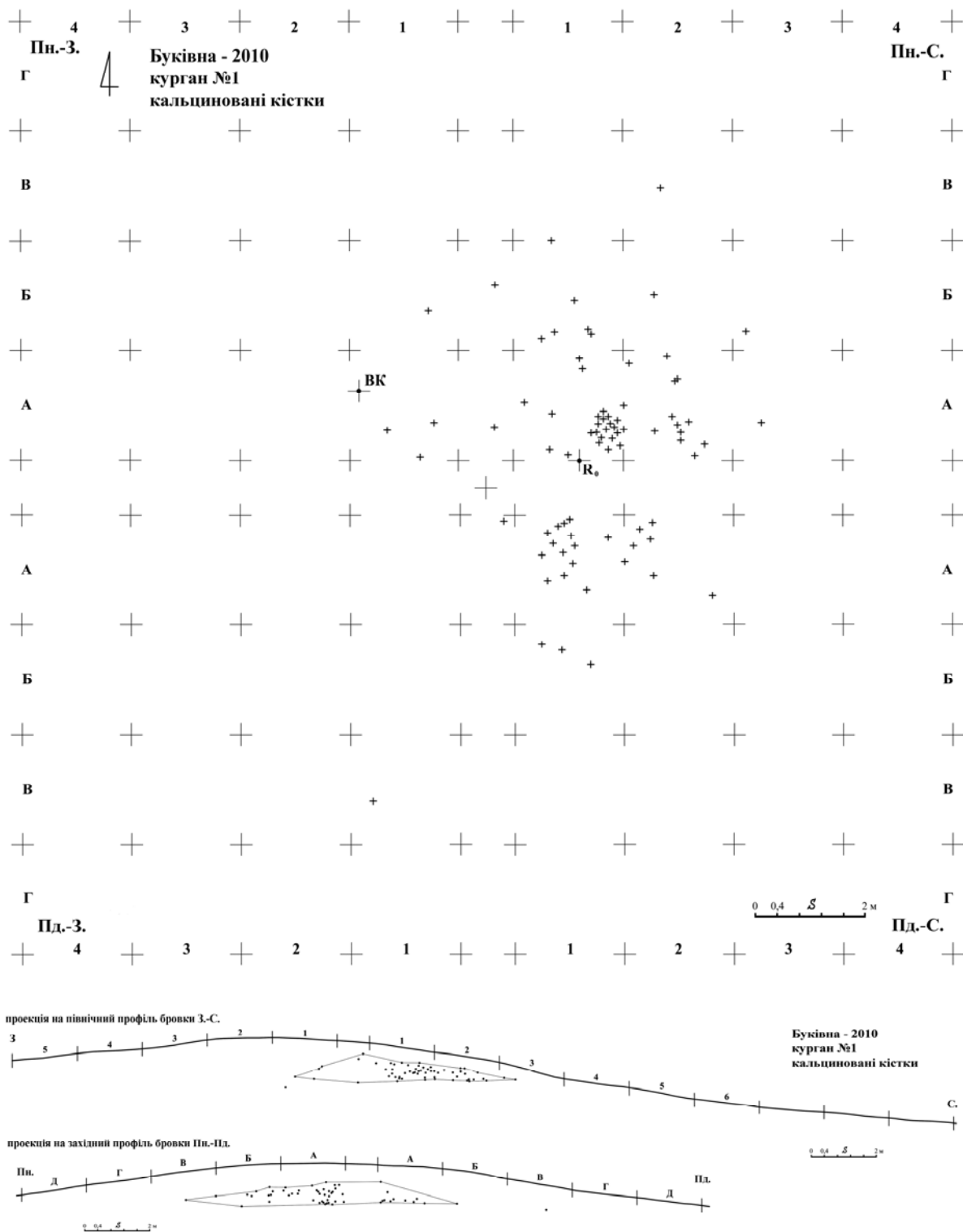


Рис. 8. Буківна. Курган № 1/2010. Концентрація кальцинованих кісток

Історія

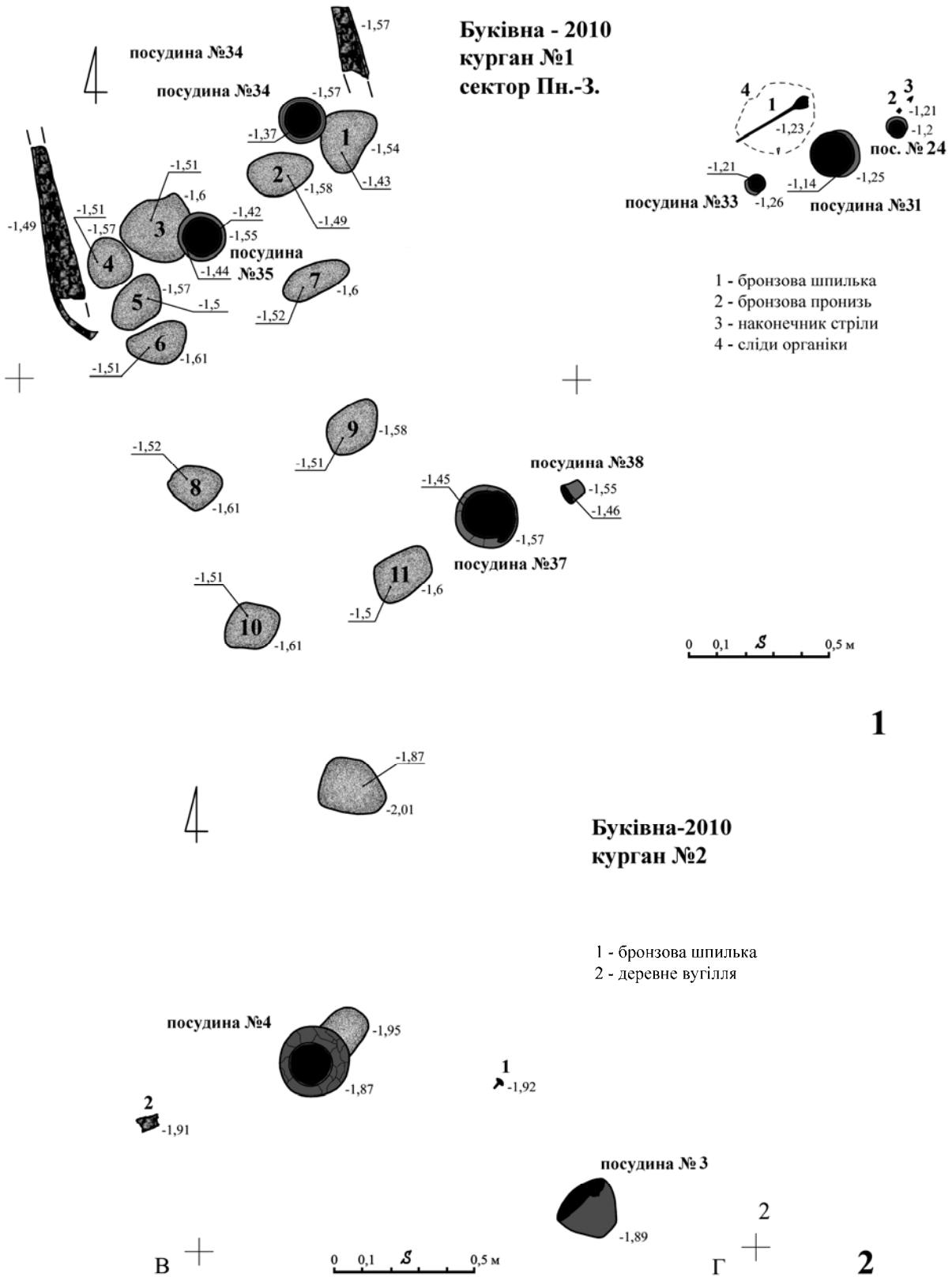


Рис. 9. Буківна. Поховальні огорожі: 1 – курган № 1/2010; 2 – курган №2/2010

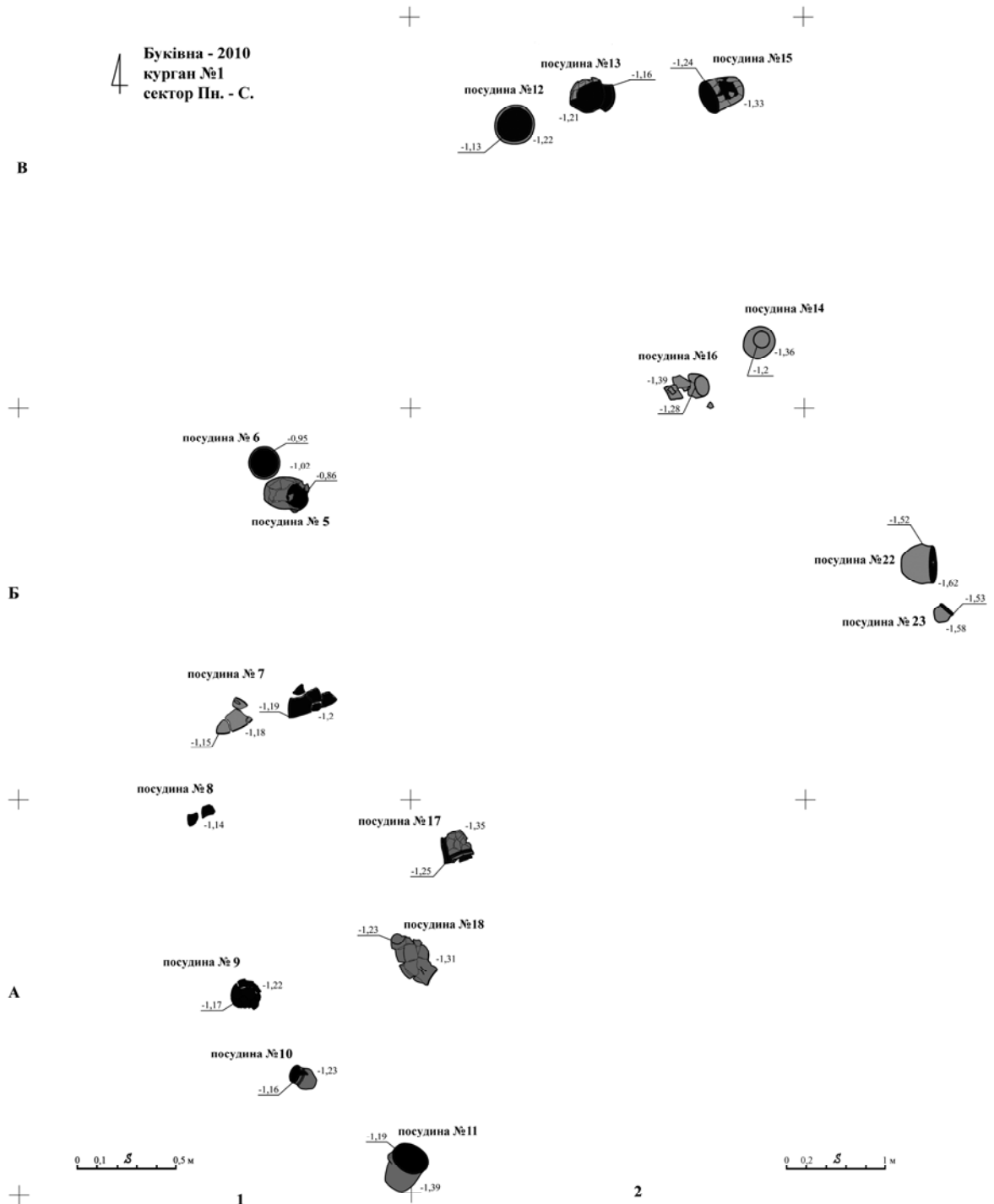


Рис. 10. Буківна. Курган № 1/2010. План розташування посудин у північно-східному секторі

Історія

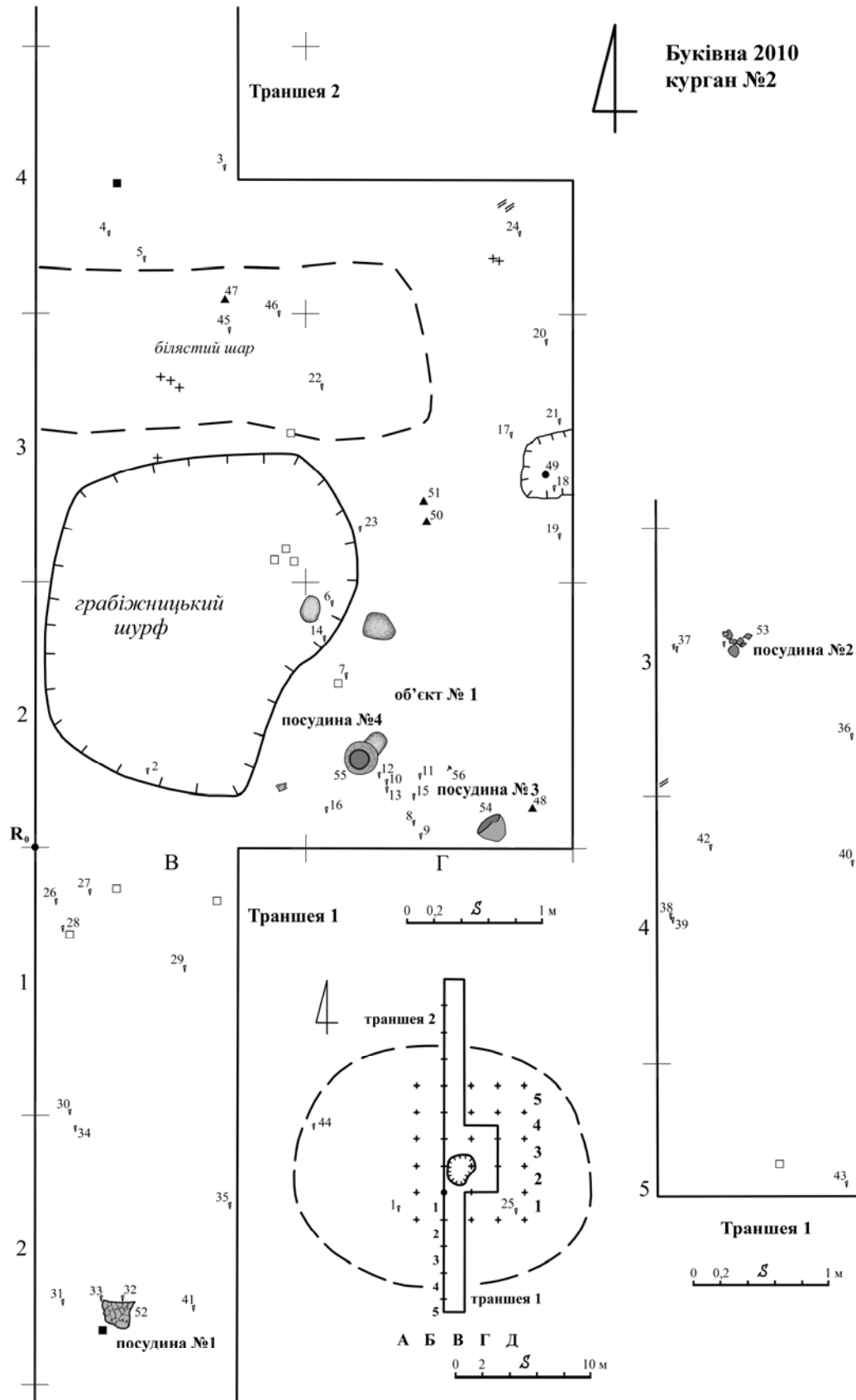


Рис. 11. Буківна. Курган № 2/2010. План розкопу

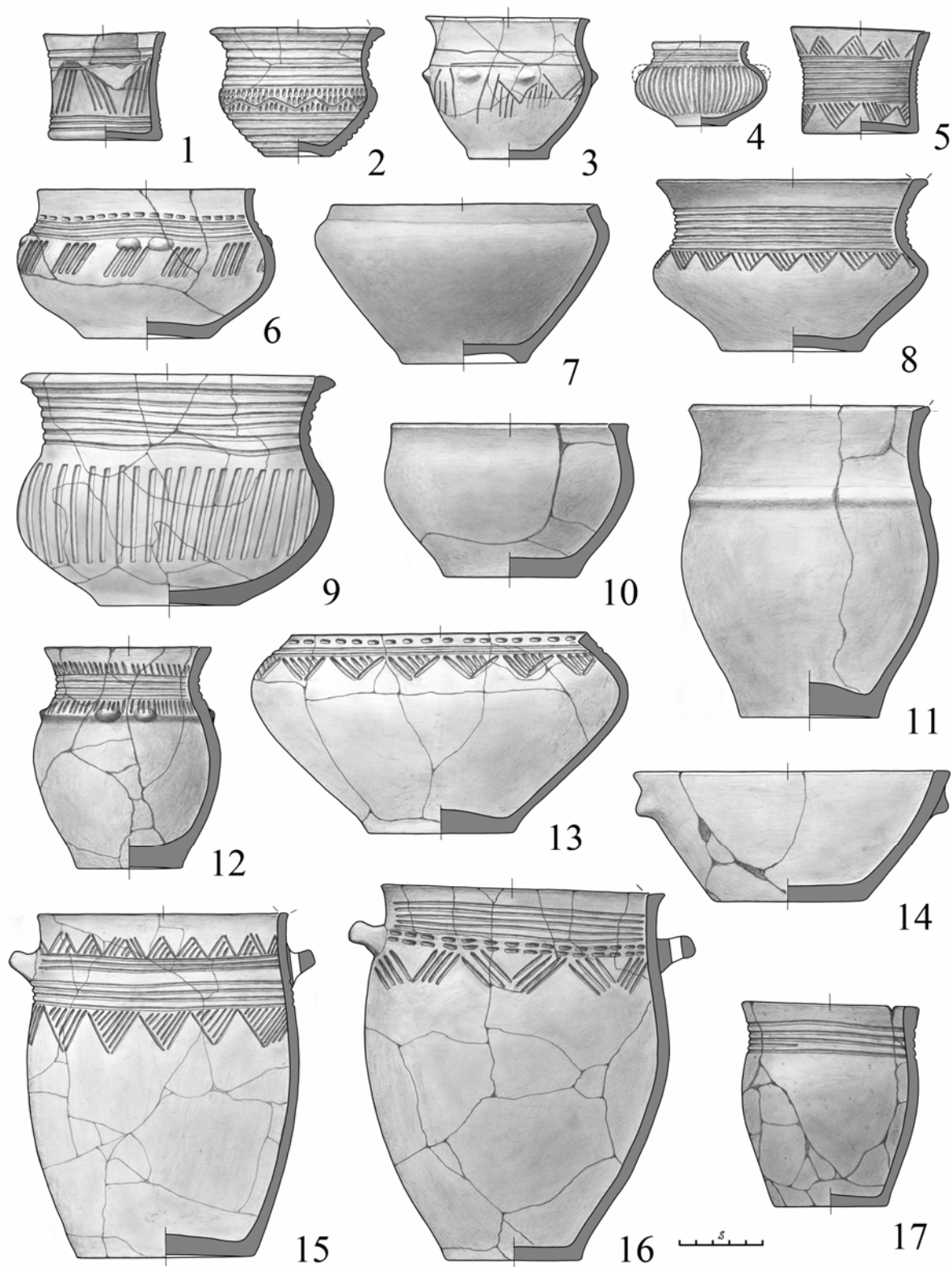


Рис. 12. Буківна. Кераміка з кургану № 1/2010

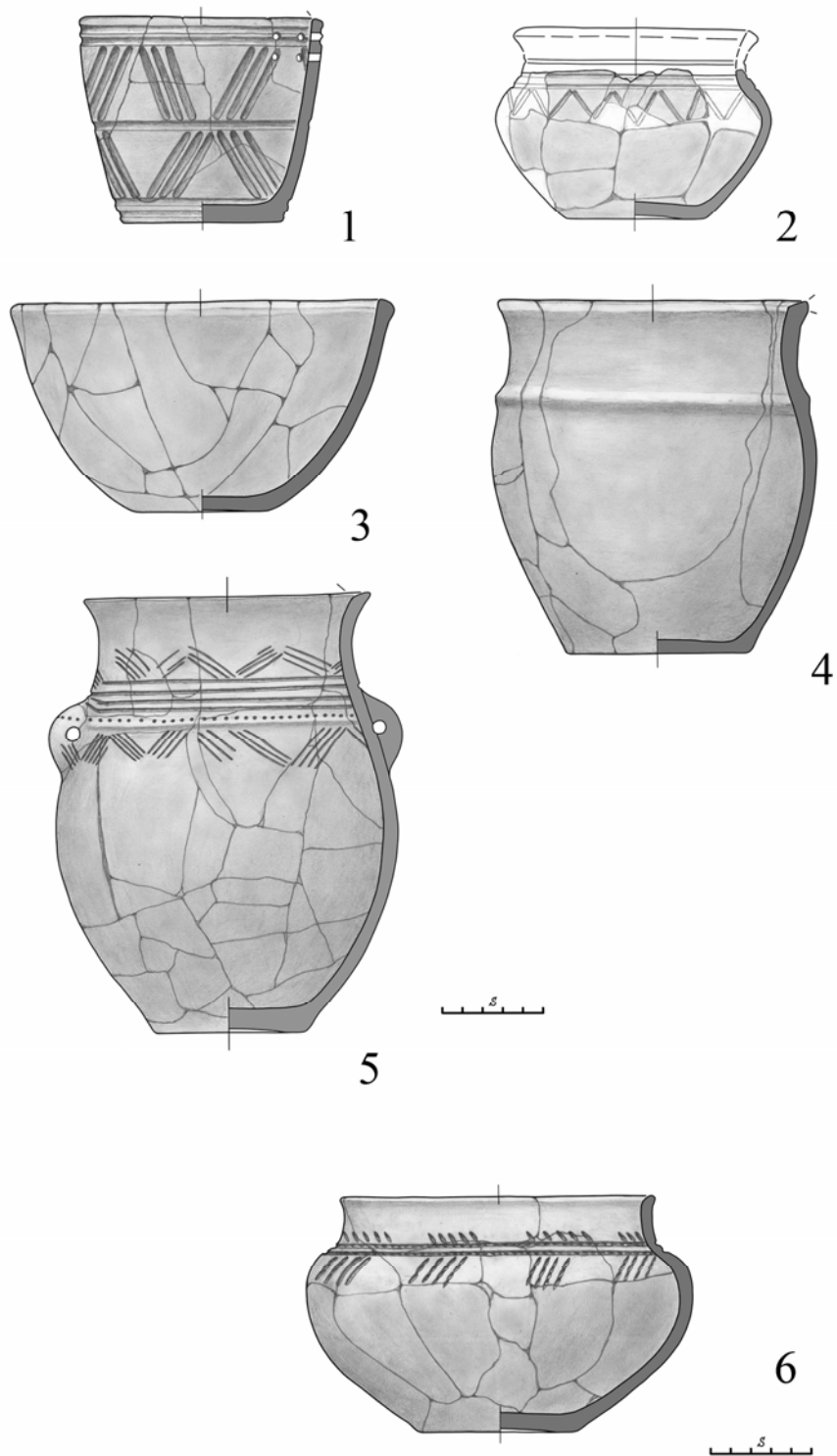


Рис. 13. Буківна. 1–5 – кераміка з кургану № 1/2010; 6 – посудина № 4 з кургану № 2/2010

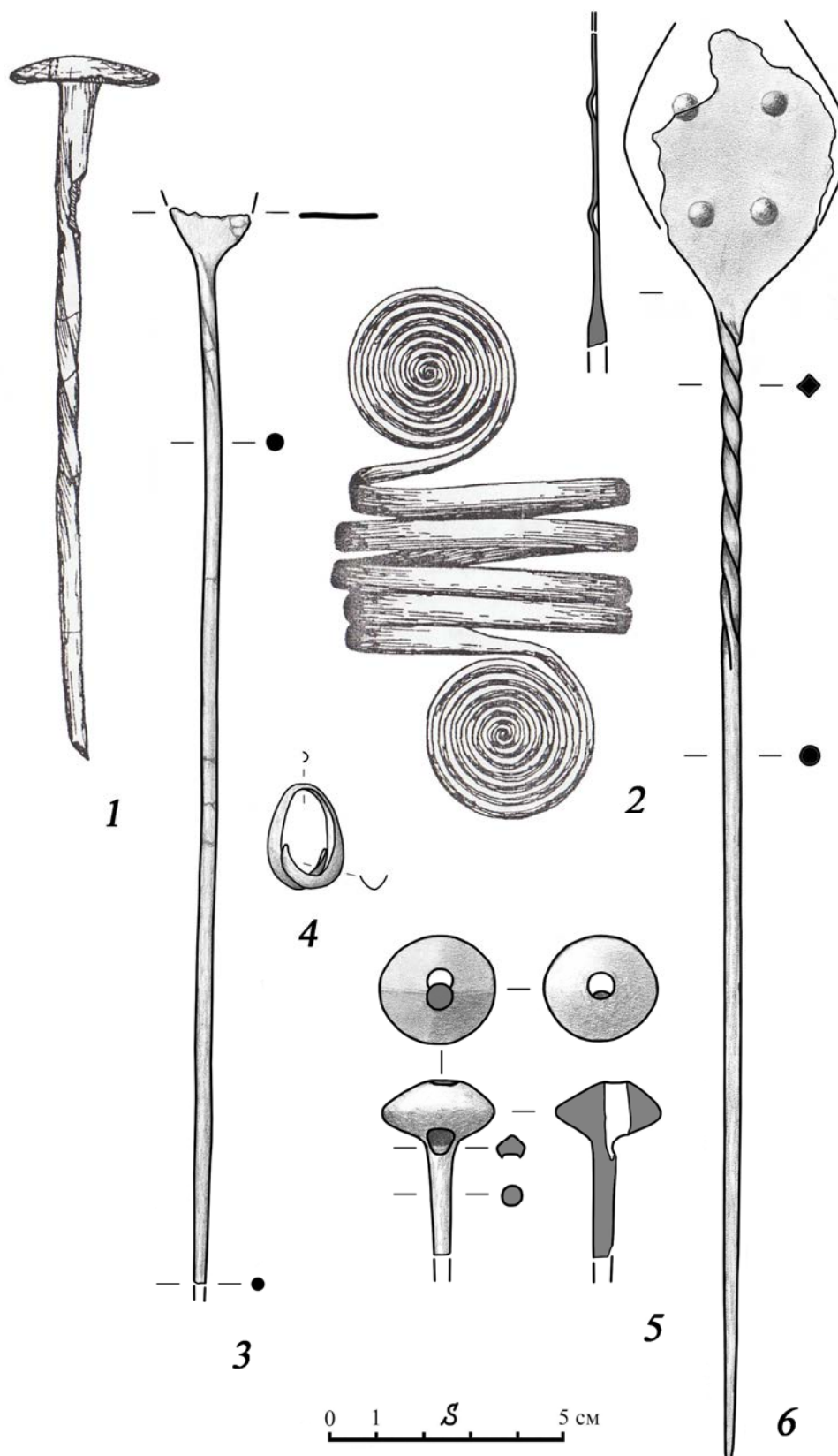


Рис. 14. Буківна. 1–2 – бронзові вироби з кургану III (1937 г.) (за *Sivkónna*, 1937);
3–4 – шпилька та підвіска з кургану № 3/2012; 5 – шпилька з кургану № 2/2010;
6 – шпилька з кургану № 1/2010

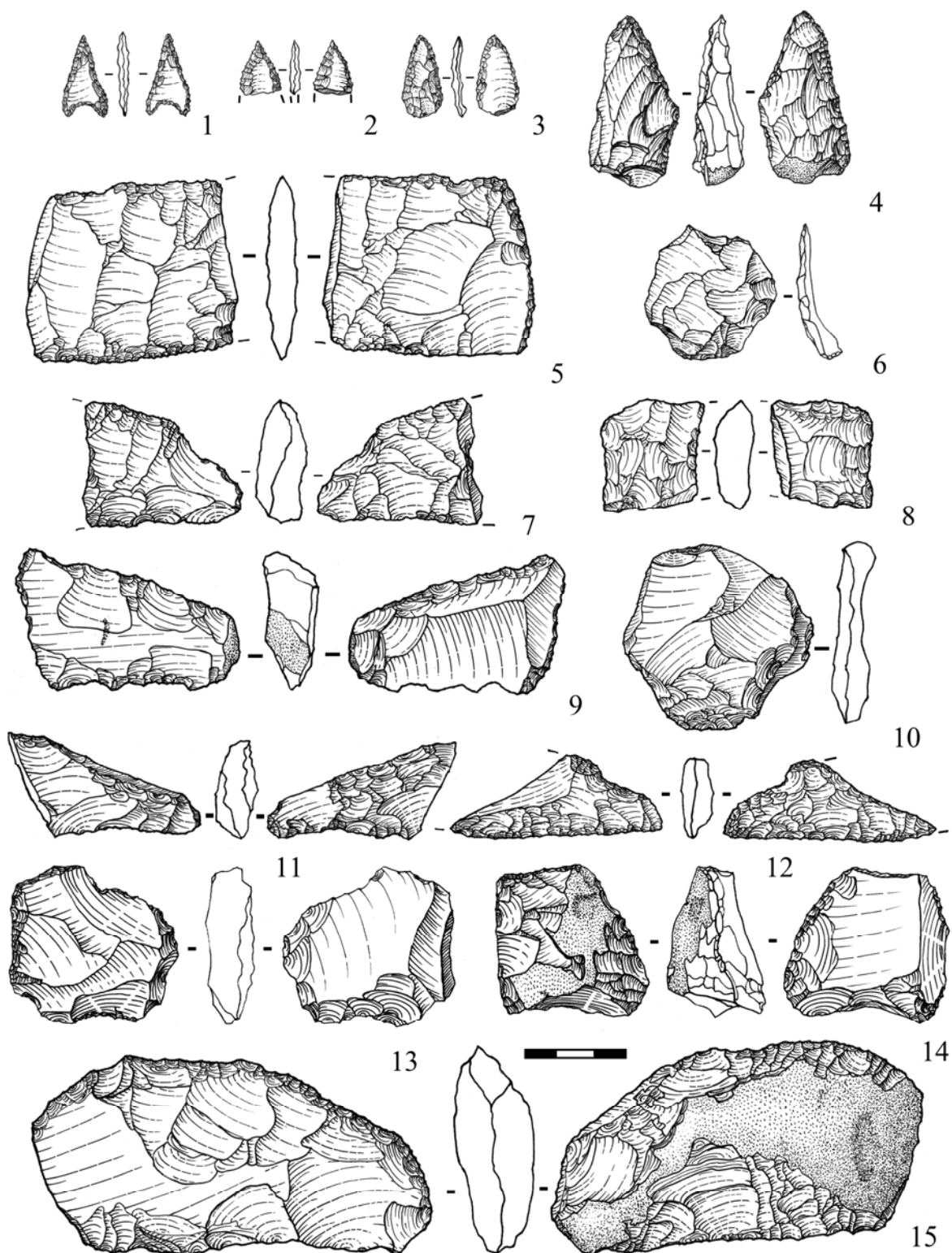


Рис. 15. Буківна. Курган № 1/2010. Крем'яні вироби (рис. С.М.Разумова)

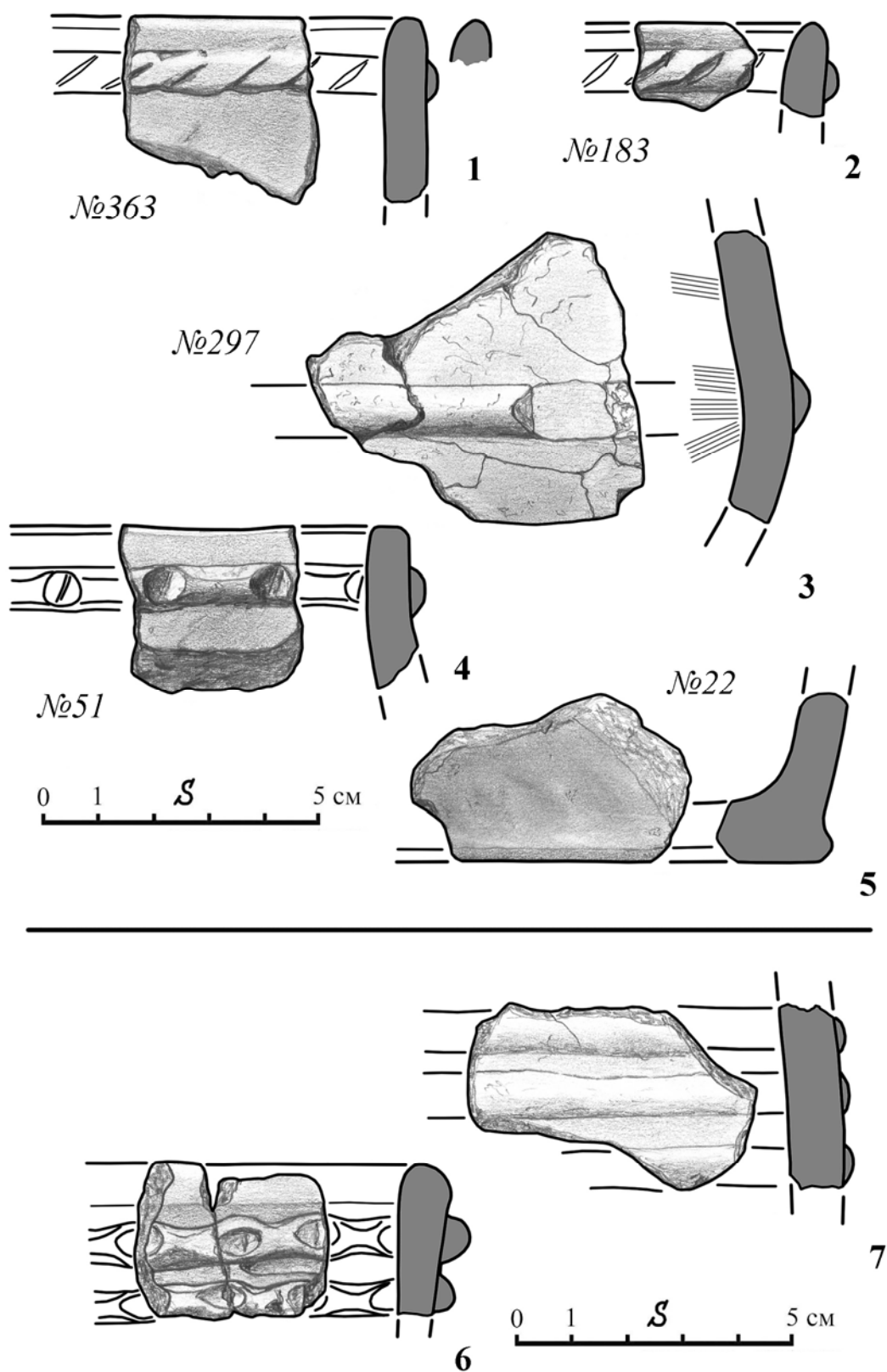


Рис. 16. Буківна. Кераміка бабинського (?) типу з кургану № 1/2010 (1–5)
та кургану № 2/2010 (6–7)

Найближче поселення, на якому раніше були виявлені матеріали трипільської культури та епохи бронзи (культур шнурової кераміки, комарівської та голіградської), знаходилося на східній околиці с. Буківна, в місцевості Городище, на відстані близько 1,5 км на схід від курганної групи № 1¹⁹. Місце розташування Городища – панівна точка над Дністром, поряд з якою на схилах високого берега ріки знаходяться стародавні крем'яні штольні, а також діюче джерело питної води. На відстані близько 1,4 км на північ від Городища, згідно з повідомленнями місцевих жителів, до недавнього часу розташовувалася переправа через Дністер, що також зазначено на топографічних картах. Поселення від могильника відділяє струмок, котрий впадає в Дністер на північ від села. Уздовж правого берега струмка, в напрямку переправи, проходить ґрунтова дорога. На підставі топографічних особливостей навколишнього ландшафту, можемо припустити, що цей спуск до Дністра міг функціонувати ще в епоху бронзи.

На наш погляд, багатство і значення Буківнянського могильника пояснюється розташуванням його в районі однієї з древніх переправ через Дністер, на Карпатському відгалуженні трансєвропейського лісостепового шляху епохи бронзи²⁰.

1. Makarowicz P. Trzciniecki krągu kulturowy – wspólnota pogranicza Wschodu i Zachodu Europy / P. Makarowicz. – Poznań : Wydawnictwo Poznańskie, 2010. – 445 s.; Лысенко С. Д. Реконструкция погребального обряда восточного ареала тшинецкого культурного круга (по материалам исследований последних лет) / С. Д. Лысенко // Археологія і давня історія України. – Вип. 5. – К. : Інститут археології НАН, 2011. – С. 66–71.
2. Bryk J. Tymczasowe sprawozdanie z badan archeologicznych w Bukownie, pow. Tlumacki / J. Bryk // Sprawozdania PAU, 1932. – Т. XXXVII, № 5. – S. 21–22; Rogozińska R. Smentarzysko kultury komarowskiej w Bukównie / R. Rogozińska // Materiały Archeologiczne. – Т. I. – 1959. – S. 97–114.
3. Siwkówna I. Tymczasowe wyniki badań terenowych w Bukówniej, pow. Tlumacki / I. Siwkówna // Z otchłani wieków. – XIII. – 1937. – S. 67–70.
4. Bryk J. Ibidem. – S. 21–22; Rogozińska R. Ibidem. – S. 97–114.
5. Siwkówna I. Ibidem. – Rys. 1 – 2.
6. Лысенко С. Д. Предварительные результаты исследований могильника Буковна / С. Д. Лысенко, П. Макарович, И. Т. Кочкин, Е. И. Шкляревский // Археологічні дослідження в Україні 2010 р. – К. ; Полтава, 2011. – С. 226–228.
7. Лысенко С. Д. Дослідження Фастівської археологічної експедиції у 2011 р. / С. Д. Лысенко, С. С. Лысенко, П. Макарович, Є. І. Шкляревський, І. Т. Кочкин, В. Ф. Федько // Археологічні дослідження в Україні 2011 р. – К., 2012. – у друці.
8. Смирнов Ю. А. Морфология преднамеренного погребения / Ю. А. Смирнов. – М. : Изд. фирма “Восточная литература” РАН, 1997. – С. 203–204.
9. Разумов С. Н. Кремень из кургана 1 могильника Буковна: случайность или ритуал? / С. Н. Разумов, С. Д. Лысенко, П. Макарович // Человек в истории и культуре. – Вып. 2. Мемориальный сборник материалов и исследований в память лауреата Государственной премии Украины, академика РАЕН, профессора Владимира Никифоровича Станко / отв. ред. А. А. Пригарин. – Одесса : СМІЛ, 2012. – С. 282–284.
10. Там же. – С. 284–285.
11. Лысенко С. Д. Металлические изделия из курганов комаровской культуры могильника Буковна / С. Д. Лысенко, П. Макарович, С. С. Лысенко, Т. Ю. Гошко // Археологія і давня історія України. – Вип. 8. Колекції наукових фондів Інституту археології НАН України. Джерела та дослідження. – К. : Інститут археології НАНУ, 2012. – С. 38–42.
12. Swiesznikow I. K. Kultura komarowska / I. K. Swiesznikow // Archeologia Polski. – Т. 12, z. 1. – Warszawa, 1967. – S. 73.
13. Ibidem. – Tabl. I: 6.

14. Балагури Э. А. Население Верхнего Потисья в эпоху бронзы / Э. А. Балагури. – Ужгород : УжНУ, 2001. – С. 213 : рис. 35.
15. Денисова Р. Я. Кивуткалнский могильник эпохи бронзы / Р. Я. Денисова, Я. Я. Граудонис, Р. У. Гравере. – Рига : Зинатне, 1985. – Табл. XXIII – XXIV.
16. Там же. – С. 45, табл. IV: 5–6.
17. Rimantiene R. Dem Trzcieniec gleichzeitige Siedlungen in Litauen / R. Rimantiene, T. Ostgauskas // “Trzcinieć” – system kulturowy czy interkulturowy proces. – Poznań, 1998. – Abb. 1: 20.
18. Siwkówna I. Ibidem. – S. 68–69.
19. Державний реєстр пам'яток археології Івано-Франківської області / М. Паньків, Б. Томенчук, В. Любінець, М. Вуянко // Вісник. Офіційне видання Івано-Франківської обласної ради та Івано-Франківської обласної державної адміністрації. – Івано-Франківськ, 2001. – С. 139.
20. Лысенко С. Д. Сухопутные коммуникации восточного ареала тшинецкого культурного круга / С. Д. Лысенко, С. С. Лысенко // Między Bałtykiem a Morzem Czarnym. Szlaki międzymorza IV – I tys. przed Chr. / pod red. M. Ignaczaka, A. Kośko, M. Szmyt. – Archaeologia Vimariorum. Dyskusje. – T. 4. – Poznań : Wydawnictwo Poznańskie, 2011. – С. 350.

Сергей Лысенко, Премыслав Макарович, Игорь Кочкин, Евгений Шкляревский
(г. Киев, Украина, г. Познань, Польша, г. Ивано-Франковск, Украина, г. Фастов, Украина)

**Предварительные результаты исследований
курганного могильника Буковна в 2010–2012 гг.**

В статье рассмотрены предварительные результаты исследования в 2010–2012 гг. украинско-польской экспедицией Института археологии НАНУ (Фастовская археологическая экспедиция), Университета имени Адама Мицкевича в Познани и Прикарпатского национального университета имени Василия Стефанюка курганного могильника комаровской культуры бронзового века вблизи села Буковна Тлумацкого района Ивано-Франковской области. В научный оборот введены материалы, обнаруженные во время археологических раскопок, а также предварительные выводы междисциплинарных исследований.

Ключевые слова: археология, комаровская культура, тшинецкий культурный круг, курган, погребальный обряд, кремация.

Sergiy Lysenko, Przemyslaw Makarowych, Igor Kochkin, Eugen Shkliarevskiy
(Kiev, Ukraine, Poznan, Poland, Ivano-Frankivsk, Ukraine, Fastiv, Ukraine)

**Preliminary research results of Bukivna
burial mounds in 2010–2012 years**

The article deals with the results of previous research in the 2010–2012 years by the Ukrainian-Polish expedition of the Institute of Archaeology of NASU (Fastiv archaeological expedition), Adam Mickiewicz University in Poznan and Precarpathian National University named after V. Stefanyk of the burial mound Komarivska culture of the Bronze Age near the village Bukivna in Podnistrovya. The materials extracted during the archaeological excavations, as well as the preliminary findings of interdisciplinary research are introduced into the scientific circulation.

Key words: archeology, komarivska culture, tshynets cultural circle, mound, burial ritual, cremation.