

УДК 332.14

Л.А. Биченко

*Харківський національний університет міського господарства ім. О.М. Бекетова, Харків*

## ЗОНАЛЬНИЙ ПІДХІД У ДІАГНОСТИЦІ АГЛОМЕРАЦІЙНИХ ПРОЦЕСІВ СОЦІАЛЬНОГО РОЗВИТКУ ХАРКІВСЬКОГО РЕГІОНУ

*У статті досліджено соціальні процеси розвитку населених пунктів Харківського регіону за розробленою методикою. Встановлено, що відстань населених пунктів до ядра агломерації є основним критерієм визначення меж агломераційного ефекту, де можна чітко відслідкувати соціально-економічний зв'язок між населеними пунктами агломерації. Визначені особливості соціального розвитку регіону вказують як на прямий, так і на опосередкований зв'язок периферії з ядром агломерації.*

**Ключові слова:** агломерація, соціальний розвиток територій, агломераційні процеси, регіон.

**Постановка проблеми.** За умов зростання рівня агломераційних процесів в регіонах спостерігається найвища концентрація соціально-економічних показників розвитку біля великих міст і прилеглих до них територій. Адже великі міста завжди є центрами всіх перетворень, тому що саме тут сконцентровані нові процеси соціально-економічного розвитку, нові форми і технології управління. Істотні соціально-економічні агломераційні процеси стосуються належного управління всією системою, необхідністю використання високонаукових технологій та підходів наук економіки та управління.

**Аналіз останніх досліджень та публікацій.** У сучасній науці існують різні методики оцінки рівня розвитку агломерацій за рядом показників, де крім кількості населення і відстані до ядра агломерації враховуються і інші показники розвитку. Наукові погляди на методологію оцінки агломерацій представлені в роботах вітчизняних і зарубіжних дослідників, таких як А.Г. Гранберга (теорія і методологія регіональної економіки), Ю.В. Яременко (теорія і методологія виробництва багаторівневої економіки), Ф. Котлера (теорія менеджменту і маркетингу), М. Портера (теорія конкурентних переваг), В. Крісталлера (теорія центральних місць), Д.Фрідмана (модель центр-периферія) та інших.

Наукові підходи щодо отримання економічної і соціальної вигоди від розміщення промислових підприємств розглядав у своїх теоріях німецький економіст А. Вебер, який зазначив, що оптимальним є таке розташування об'єкта, за якого витрати на виробництво і збут продукції мінімальні, тобто розміщення промисловості визначається співвідношенням транспортних витрат і затрат праці, а також впливом фактора агломерації - зосередження промисловості у певному місці [1, с.28]. А. Вебер у своїх працях наголошував на тому, що вигода агломерації залежить не від близькості до географічного пункту, а від технічної і просторової концентрації виробництва, можливості використання спеціалізо-

ваної ремонтної бази, іншої інфраструктури. Тобто, підприємства слід розмішувати між родовищами сировини і місцями її споживання, де основним критерієм оптимального розміщення підприємства є мінімізація сумарних витрат на виробництво і збут продукції [1, с.34].

Наукові розробки, які присвячені встановленню зв'язків між центром і периферією, мають відображення у поглядах сучасного науковця, архітектора В.Т. Семенова [8, с. 125]. Науковець зазначає, що важливою характеристикою агломерацій є розвиток житлової інфраструктури, яка відображається показниками середньої щільності населення в залежності від відстані до центру агломерації. В.Т. Семеновим показано, що формування агломерації відбувається в залежності від будівництва упродовж транспортних коридорів, а потім і між ними. Таким чином поступово формується міське поселення, поглинаючи в сферу свого впливу і сільські населені пункти, і малі міста, які надалі становляться міськими агломераціями.

У роботі зосереджено увагу на тому, що основні транспортні коридори формують розвиток агломерацій, де відслідковується інтенсивний зв'язок між центром і периферією. Отже, в ядрі агломерації і територіях, які розташовані упродовж транспортних коридорів відбувається містобудівне освоєння територій, створення логістичних центрів і промислових районів.

**Мета дослідження.** Розробка зонального підходу діагностики соціального розвитку територій регіону і визначення внутрішніх агломераційних процесів.

**Виклад основного матеріалу.** Рівень життєдіяльності населення країни безпосередньо залежать від процесу соціально-економічного розвитку, що відбувається. Забезпечення розвитку спостерігається в усіх територіальних системах, які є складовими елементами національної економіки. До соціально-економічних систем можна віднести: регіони, райо-

ни, економічні зони, округи, вузли, економічні центри та пункти, міста, агломерації.

Серед просторових форм організації господарства виділяють різні типи територіально-виробничих комплексів, які є частиною господарства країни, до таких форм відноситься і міська агломерація як складна просторова форма організації господарства, в якій відбуваються технічні і економічні зв'язки між населеними пунктами, що входять до її складу. Формування агломераційної системи передбачає раціональне використання ресурсів, якими вона володіє. Оскільки, основними ресурсами агломерацій є матеріальні, соціальні та фінансові, то постає питання щодо ефективного управління ними. Кожен населений пункт розвивається у межах свого адміністративно-територіального утворення, натомість прояв агломераційного ефекту дозволяє оцінити стан розвитку агломерації як територіального утворення, що має тісні внутрішні соціально-економічні зв'язки. Тому постає питання оцінки агломераційних процесів на регіональному рівні.

Подальші наукові дослідження пов'язані з напрацюваннями видатного вченого О.І. Шаблія, автора «теорії графів», який визначив центральне положення населених пунктів, що мають переваги в транспортній доступності і характеризуються високою привабливістю розміщення підприємств [10, с.28-30]. Використовуючи теоретичні напрацювання О.І. Шаблія у роботі було запропоновано відстежити агломераційні процеси на прикладі Харківського регіону в залежності від відстані населених пунктів до ядра агломерації.

Підставою для проведення аналізу і розробки зонального підходу діагностики соціального розвитку Харківського регіону є дані державної статистичної звітності. Слід зазначити, що за інформацією Держкомстату починаючи з 2010 року запроваджено нові методичні засади з метою проведення щорічного моніторингу соціально-економічних показників розвитку регіонів, районів та міст обласного значення. [ 3 ].

У процесі дослідження соціально-економічних показників Харківського регіону було обрано відстань від ядра агломерації до населених пунктів, що входять до відповідного регіону, це стало критерієм визначення рівня розвитку агломераційних процесів на регіональному рівні. Визначено відстань 153-х населених пунктів Харківського регіону до ядра агломерації – міста Харкова, при цьому мінімальна відстань населеного пункту до ядра Харківської агломерації складає 10 км. (сmt. Мала Данилівка Дергачівського району), найбільша відстань – 176 км. (с-ще Іванівка Барвінківського району). Методикою

запропоновано зонування всіх населених пунктів за відстанню в 10 км. і їх групування в 12 зонах груп (табл.1). Чисельність населення зональних груп без урахування ядра – міста Харкова, складає 704874 осіб. [3].

Таблиця 1  
Зонування населених пунктів агломерації за авторською методикою

№ групи населених пунктів	Кількість населених пунктів, що входять в зону	Відстань до ядра агломерації, км	Чисельність населення у зоні, осіб	Щільність населення у зоні осіб на кв. км
1 зона	11	до 20	100201	106,3
2 зона	17	до 30	107960	68,7
3 зона	13	до 40	63669	29,0
4 зона	16	до 50	47457	16,8
5 зона	10	до 60	44497	12,9
6 зона	11	до 70	35616	8,7
7 зона	14	до 80	39947	8,5
8 зона	10	до 90	43441	8,1
9 зона	12	до 100	49970	8,4
10 зона	17	до 120	54581	3,9
11 зона	12	до 140	77918	4,8
12 зона	10	більше 140	39617	менше 4,7

Основним показником розвитку агломерації як соціально-економічної системи є чисельність постійного населення. Середнє значення цього показника, вказує як кількість населення в агломерації відрізняється від кількості населення у регіоні, що є відображенням розвитку агломерації.

Саме чисельність населення є основною ознакою, за якою класифікують міста, що дає можливість визначити соціально-економічні процеси, що відбуваються всередині агломерації. (рис.1). Отримані дані показують, що найбільша концентрація населення зосереджена саме в 50-км зоні, тобто межа агломераційного зонування за чисельністю населення концентрується в 4 зоні.

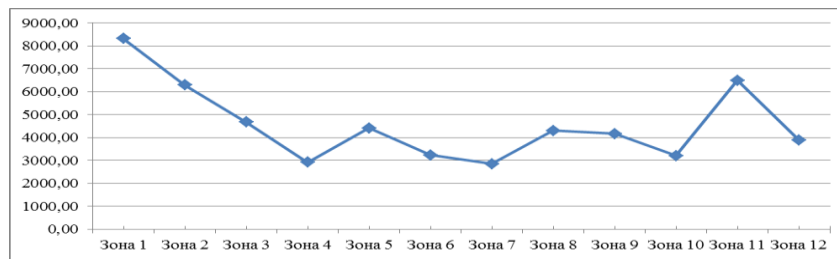


Рис. 1. Чисельність постійного населення у зонах, 2013 р.

Показник кількості дітей до 17 років характеризується як економічно не активна група населення, але його рівень вказує на характеристику молодості агломерації. (рис.2). В залежності від відстані до ядра агломерації населених периферійних пунктів, показана доволі стабільна тенденція середніх показників населення до 17 років, що вказує на рі-

вень молодості агломерації. Рівень старості агломерації показує кількість пенсійного населення у межах агломерації, саме цей показник має постійне зростання у кожній зоні агломерації, тобто коефіцієнт старіння агломерацій має вищі показники, ніж молодості.

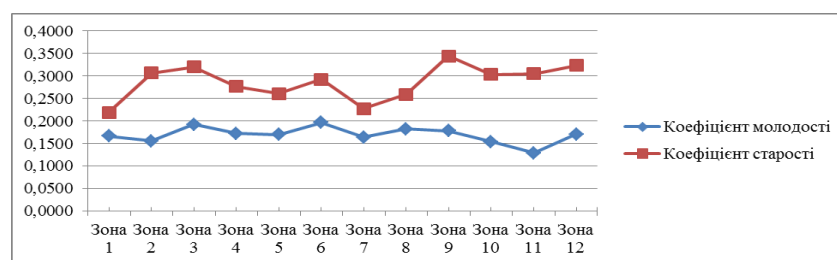


Рис. 2. Коефіцієнти молодості і старості агломерації, 2013 р.

Соціальний показник міграційного приросту пов'язаний і з агломераційними процесами, які відбуваються на регіональному рівні. Слід зазначити, що рівень урбанізації в Україні становить близько 75%. За певних умов ця цифра може швидко досягти 85%. За підсумками Всеукраїнського перепису населення 2001 року, 67,2 % населення в Україні проживало в містах. Тобто рівень урбанізації порівняно з 1940 роком (34 %) зріс майже вдвічі (рис.3). Збільшення чисельності міського населення супроводжувалося як зростанням його кількості в містах, які вже існували, так і виникненням нових міст, перет-

воренням у міські сільських населених пунктів, входженням прилеглих сіл до міст, що швидко зростають [3].

Проведений аналіз показує тенденції зменшення рівня міграційного приросту, починаючи з четвертої групи зонування. Це підтверджує межу агломераційного зонування, що закінчується на 4-й зоні населених пунктів. Починаючи з 5-ї зони відслідковується поступове скорочення міграційного населення, наслідком якого є виїзд постійного населення з селищ і сіл до великого міста, де є умови працевлаштування і більш високого рівня життя.

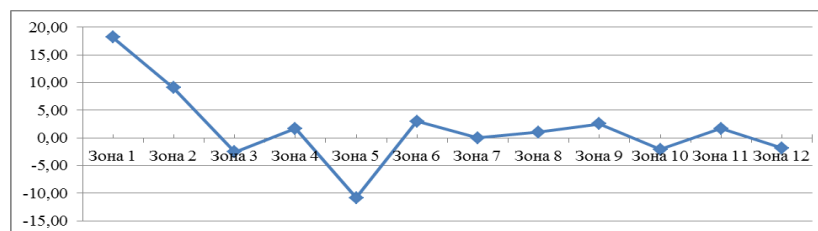


Рис. 3. Коефіцієнт міграційного приросту (скорочення) населення на 1000 жителів, 2013 р.

Показники народжуваності і смертності показують відношення відповідно народжених чи померлих протягом аналізованого періоду до середньої чисельності наявного населення (рис.4). За розрахованими показниками можна стверджувати, що низькі показники смертності спостерігаються до 5-ї зони,

а показники з 6-ї по 7-ї зони відображають незначне зростання, далі – тенденція до низьких показників. Коефіцієнти народжуваності мають рівномірні тенденції для кожної групи зонування населених пунктів.

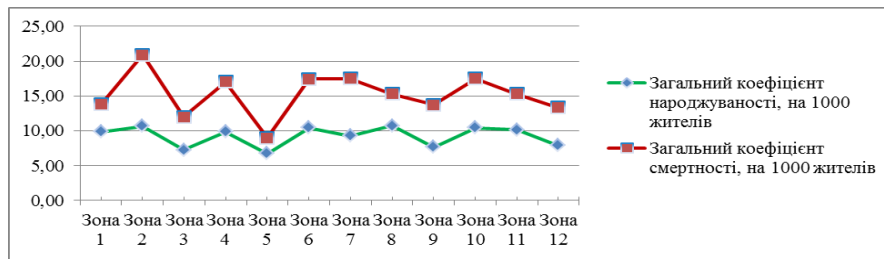


Рис. 4. Коефіцієнти народжуваності і смертності на 1000 жителів, 2013 р.

Якісні соціальні показники міграційного приросту, народжуваності і смертності у завантаженості на постійне населення показують динаміку зниження їх рівня в залежності від відстані до ядра агломерації – міста Харкова. Щодо показника народжуваності, можна зробити висновок, що кількісні характеристики цього показника мають найвищий рівень для 6-ї і 8-ї зони, а якісні характеристики показують, який рівень навантаження має цей показник на постійне населення, тому концентрація найбільшого навантаження спостерігається у 8-й зоні. Щодо показника смертності можна відслідкувати стрімкий ріст абсолютних даних в 6-й зоні, а для навантаження – пік у 8-й зоні. Аналізуючи середнє значення соціальних показників по агломерації Харківського регіону, доцільно порівняти з показниками по Україні (рис.5). Статистичні данні середніх показників

народжуваності по Україні становлять 11,4 %, а найбільший їх рівень за регіонами зафіксовано в Рівненській області – 15,9 %, Закарпатській – 15,1%, Волинській – 14,8%. Низькі показники народжуваності має Харківська область – 9,9%, (Харківська агломерація – 9,41 %). Середній показник смертності по Україні становить 14,5%, найвищі показники смертності за регіонами спостерігаються в Чернігівській області – 18,7%, Сумській – 16,6%, Кіровоградській – 16,5%, Полтавській – 16,5%, Донецькій – 16,1%. Харківська область має показник смертності 14,6 %, (Харківська агломерація – 15,5%). Тобто, для Харківської агломерації характерні нижчі показники народжуваності ніж у Харківській області і в Україні відповідно, а також занадто високі показники смертності [3].

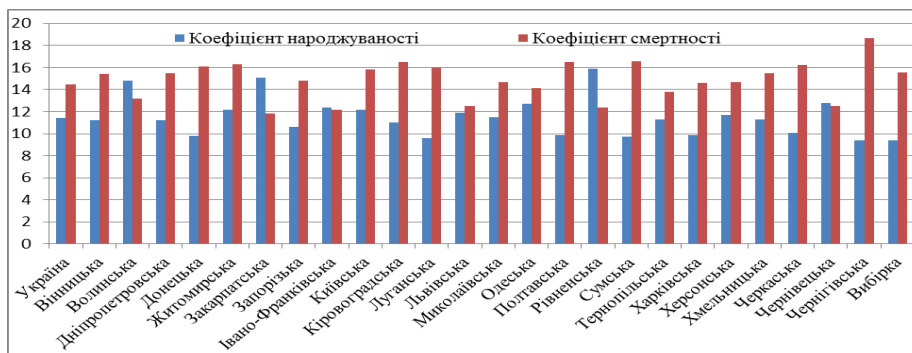


Рис. 5. Коефіцієнти народжуваності і смертності за регіонами України, 2013 р.

Одним із основних показників життєвого рівня населення агломерації, що безпосередньо впливає на репродуктивність населення, є його забезпечення житлом. Середня забезпеченість населення житлом на одного жителя в містах України становить

20,5 кв. м. загальної площі, а в сільській місцевості – 24,4 кв. м. загальної площі. (рис.6).

Аналіз сучасної міської забудови в Харківській агломерації показав інтенсивні темпи розвитку для всіх груп населених пунктів, тому середнє значення цього показника складає 23,3 кв. м. загальної площ.

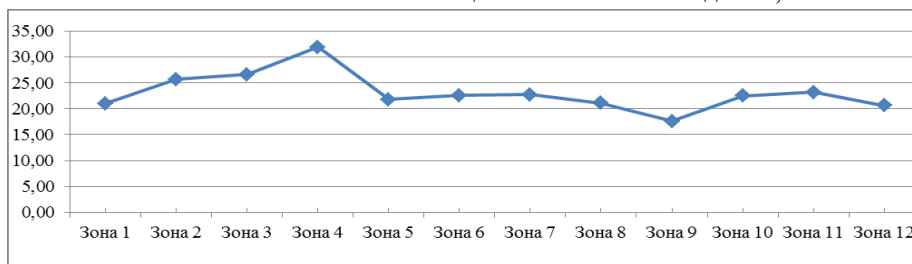


Рис.6. Коефіцієнти забезпеченості житлом на 1 жителя, кв.м., 2013 р.

Для того, щоб підвищити показник забезпечення населення житлом, необхідно не лише збільшити масштаби житлового будівництва, але і більше уваги органам місцевої влади приділяти комплексній забудові населених пунктів, інженерному устаткуванню, розширенню вулиць, будівництву доріг з твердим покриттям, каналізаційних водопровідних ліній, санітарній очистці, освітленню вулиць, будівництву об'їзних доріг тощо. Скорочення введення в експлуатацію житлових будинків, зменшення загальної площі новобудов на душу населення є одним з проявів неузгодженості дій влади

Таким чином, встановлено, що відстань населених пунктів від ядра агломерації є основним критерієм визначення меж агломераційного ефекту, де можна чітко відслідкувати соціально-економічний зв'язок між населеними пунктами агломерації.

**Висновки.** Отримані данні дають підстави ґрупувати показники за напрямками впливу за двома напрямками: ті, що мають залежність від відстані до ядра агломерації і ті, що опосередковано залежні від центра агломерації. Тобто, саме ті показники, які вказують на залежність від відстані ядра агломерації до населеного пункту, підтверджують відповідне зонування агломерації. В межах перших – чотирьох груп, здійснюється переважна частина пересувань населення з трудовими, соціально-побутовими і культурними цілями, включаючи і відпочинок, а також розміщення багатьох підприємств і філіалів, які технологічно і організаційно пов'язані з підприємствами центра агломерації.

Необхідно враховувати не тільки соціальні ефекти, а також позитивні і негативні наслідки агломераційних процесів для території регіону. До позитивних наслідків можна віднести: створення нових робочих місць, зменшення економічних витрат підприємств, розширення транспортної інфраструктури, розвиток соціально-побутової інфраструктури, підвищення якості життя населення. У якості негативних сторін агломераційних процесів можна віднести: нерівномірність у розвитку території; наростання соціальної диференціації; загост-

рення економічних проблем; конфлікт інтересів влади центра і периферії, проблеми в сфері місцевого самоврядування і системі оподаткування.

### Література

1. Вебер А. Теория размещения промышленности : пер. с нем. / А. Вебер. — М.; Л.: Книга, 1926. — 224 с.
2. Гранберг А. Г. Основы региональной экономики: Учебник для вузов. — 3-е изд. [Текст] / Гранберг А.Г. - М.: ГУ ВШЭ, 2003. — 495 с.
3. Державний комітет статистики України.— Режим доступу: <http://www.ukrstat.gov.ua>
4. Котлер Ф. Основы маркетинга. [Текст] / Ф. Котлер. - М.: «Прогресс», 1991. — 734 с.
5. Крісталлер В. Теорія центрального місця. - Режим доступу: <http://ru.wikipedia.org>
6. Портер М. Конкурентная стратегия: методика анализа отраслей конкурентов. [Текст] / М. Портер. — М.: Альпина Паблишер, 2005. — 453 с.
7. Постанова Кабінету Міністрів України № 288 «Про моніторинг соціально-економічного розвитку малих міст» від 2 квітня 2009 р. [Електронний ресурс].-
8. Семенов В.Т. Формирование устойчивого развития мегаполисов. Урбанистические аспекты / В.Т. Семенов, Н.Э. Штомпель. —Х.: Харьк. нац. акад. город. хоз-ва, 2009. — 340 с.
9. Фрідман Д. Модель «центр-периферія». - Режим доступу: <http://ru.wikipedia.org> Режим доступу до закону/<http://zakon2.rada.gov.ua/laws/show/288-2009>
10. Шаблій О.І. Математичні методи в соціально-економічній географії / О.І. Шаблій. — Львів: «Світ», 1994. — 304 с.
11. Яременко Ю.В. Теория и методология исследования многоуровневой экономики. [Текст] / Ю.В. Яременко. - М.: Наука, 2000. - 400 с.

**Рецензент:** д-р ек. наук, доц. В.Б.Родченко, Харківський національний університет ім. В.М. Каразіна, Харків.

**Автор:** БИЧЕНКО Людмила Анатоліївна  
Харківський національний університет міського господарства ім. О.М. Бекетова, Харків  
E-mail – [sapatuk84@mail.ru](mailto:sapatuk84@mail.ru)

## ZONAL APPROACH IN THE DIAGNOSIS OF AGGLOMERATION PROCESSES OF SOCIAL DEVELOPMENT OF THE KHARKIV REGION

Bychenko L.A.

*The article explores the social processes of Kharkiv region settlements by means of the developed method. It has been established that the distance from the settlements to the agglomeration core is the main criterion for determining the boundaries of agglomeration effects; at this point it is possible to trace the socio-economic relationship between agglomeration settlements. The identified features of social development of the region indicate both the direct and indirect connection between the periphery and the agglomeration core.*

*Keywords: agglomeration, social development of territories, agglomeration process, region.*