

Катерина ЗІНЧЕНКО

ВОЛОДИМИР АХМЕТОВ ІЩЕ НЕ СКАЗАВ СВОГО НАЙГОЛОВНІШОГО

Володимир Михайлович Іванов-Ахметов — відомий український графік, заслужений художник України, доцент Київського політехнічного Інституту, член Національної спілки художників України. Він є одним з небагатьох художників-графіків, який має багатий практичний досвід естампного друку. Специфіка технічних та технологічних засобів роблять особистість цього художника цікавою на тлі сучасної графіки.

Володимир Михайлович Іванов-Ахметов народився 2 жовтня 1953 р. у місті Ішимбай на Уралі. Коли йому було вісім місяців, він потрапив до дитячого будинку м. Кумерата в Башкирії. Як каже він сам, пам'ятає навіть обличчя візничого, який доставив його туди. Так почалося життя дуже талановитого художника, якого знають тепер не тільки в Україні, а і далеко за її межами.

Спочатку був дитячий будинок, з його жорсткими правилами, де самотність змішується з непоборним бажанням вижити, де дитина росте, не відчуваючи батьківської ніжності та підтримки. Деяких це зміцнює, але багатьох зламає і пригнічує. Не зважаючи на це, Володимиру вдалося не просто залишитися доброю людиною, але й зберегти та розвинути свій дивовижний талант художника.

Після дитячого будинку Володимира влаштовують у місцеву дитячу музичну школу, звідки він дуже швидко втікає, пояснюючи це тим, що на той момент, після важких років дитячого будинку, більш за все хотілося тиші та спокою. Тоді його влаштовують в Уфимську середню художню школу-інтернат, де він навчався чотири роки. Після закінчення художньої школи його призивають до армії, в учбову військову школу під Оренбургом на Уралі, звідки відправляють служити під Чернігів.

Так Володимир потрапляє до України.

Згодом він іде поступати до художньо-педагогічного інституту у місті Горькому, але не поступає. Щоб якось заробити на життя, юнак іде працювати

на будівництво різноробом. Треба сказати, що за все своє життя Володимир Михайлович ніколи не лякався важкої праці і навіть відпрацював рік на будівництві, щоб мати можливість подорожувати.

У 1975 р. Володимир Іванов-Ахметов поступає до Київського державного художнього інституту (нині НАОМА), на факультет книжкової графіки. Про студентські роки художник згадує з теплом та любов'ю. У Володимира завжди було багато товаришів та приятелів, і понині його оточують приємні та близькі йому люди та з повагою говорять про нього. У 1981 р. він закінчує інститут, майстерню графіки під керівництвом професора В. Я. Чебаніка.

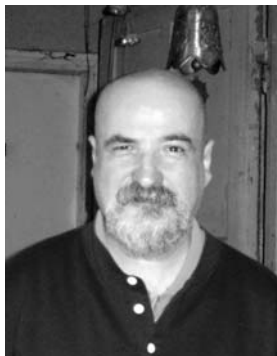
До 1983 р. В. Іванов-Ахметов працює у газеті «Молода Гвардія» художником. Після інституту працює у творчих майстернях Академії мистецтв СРСР аж шість років, працює багато, напружено, не жалюючи сил та власного здоров'я, повністю віддаючись мистецтву, і дуже рано трапляється раптовий інсульт, після якого Володимир Михайлович довгий час не міг одужати, але згодом повертається до улюбленої та життєво необхідної справи — мистецтва. Та не лише плідно працює, але й створює найкращі свої твори, про які ми поговоримо пізніше.

Володимир Михайлович не тільки дуже талановитий та плідний майстер, він ще й чудовий педагог. З 1999 р. він викладає у Національному технічному університеті «Київський політехнічний інститут» і на сьогодні є доцентом кафедри графіки КПІ. Численні студенти Володимира Михайловича дуже люблять свого педагога та поважають його.

В. М. Іванов-Ахметов є автором навчального посібника для студентів вищих навчальних закладів «Навчальний рисунок» [1], який вийшов у цьому році та вже допомагає багатьом учням краще засвоювати матеріал з цього предмета.

Володимир — дуже добра та щира людина, йому притаманні такі якості, як шляхетність та скромність, його характерна особливість — це вроджене бажання допомагати, піклуватись про когось. От і сьогодні, як не зайдеш до майстерні, ніколи не застанеш її порожньою: завжди повно студентів або учнів, з якими Володимир Михайлович встигає ще й заняття індивідуальні проводити. Завжди він оточує себе вірною та талановитою молоддю.

Так, Володимир Михайлович вже виховував дуже перспективних молодих сучасних митців, таких як, наприклад, Михайло Завальний, Ігор Канівець,



*Художник
Володимир Іванов-Ахметов*

Олександр Словінський, які, не дивлячись на свій вік, вже досягли творчого успіху.

Іванов-Ахметов — один з найяскравіших графіків сьогодення. Він постійно бере участь в періодичних виставках та культурних заходах [2]. Вже навіть з'явилася ідея створити персональний музей Володимира Михайловича Іванова-Ахметова у місті Загреб (Хорватія).

Ім'я Іванова-Ахметова постійно згадується у різноманітних статтях, відгуках. Про його мистецтво завжди говорять з належною повагою та захопленням:

«Графіка його парадоксальна до абсурдності, але сповнена енергії і відвертих веселощів, зовсім не схожих на поблажливий усміх більшості пост-модерністів» [3].

«Кожен міліметр поверхні його творів є по-справжньому красивим своєю довершеністю» [4].

«Его любят как добрейшего и милейшего человека, собеседника, друга. А уважают как непревзойдённого графика... — «Мне всё равно как творить: в графике, в живописи или в скульптуре, главное — рисовать», — говорит неисправимый оптимист и безнадёжно талантливый художник» [5].

«Безумовно, що художник досяг рівня творчої зрілості, участь в численних виставках різноманітних рангів зайве тому підтвердження. Силу його мистецтва створює глибоко індивідуальний, особистий погляд на навколишнє життя. Зацікавленість у художньому пізнанні світу, складні різнопланові кути його світосприйняття породжують відчуття багатогранності і невичерпності його пошуків» [6].

Іванов-Ахметов — майстер, який цінує традицію у мистецтві. Він помітно відрізняється від багатьох сучасних художників, від основної маси митців, які відмовляються від складних технік на користь прискорення творчого процесу та збільшення кількості творів. Для Іванова-Ахметова важливою є не кількість, а якість його мистецтва.

Для Володимира «складність створення» є «найсмачнішою» частиною у його улюбленій справі. Для цього художника характерні старанність та нездоланне бажання працювати.

Іванов-Ахметов — це один з небагатьох сучасних митців, який свідомо обрав найважчий шлях у цьому виді мистецтва. Частіш за все Іванов-Ахметов працює у техніці літографії та офорту, які самі по собі є дуже складними. Такі уподобання перш за все свідчать про характер цієї надзвичайної людини, для якої важливим безпосередньо творчий процес, яка більш за все цінує саме сакральний момент «створення». Навіть сам художник говорить, що обрав графіку, бо вона «цікавіша та складніша за надто простий живопис» [7].



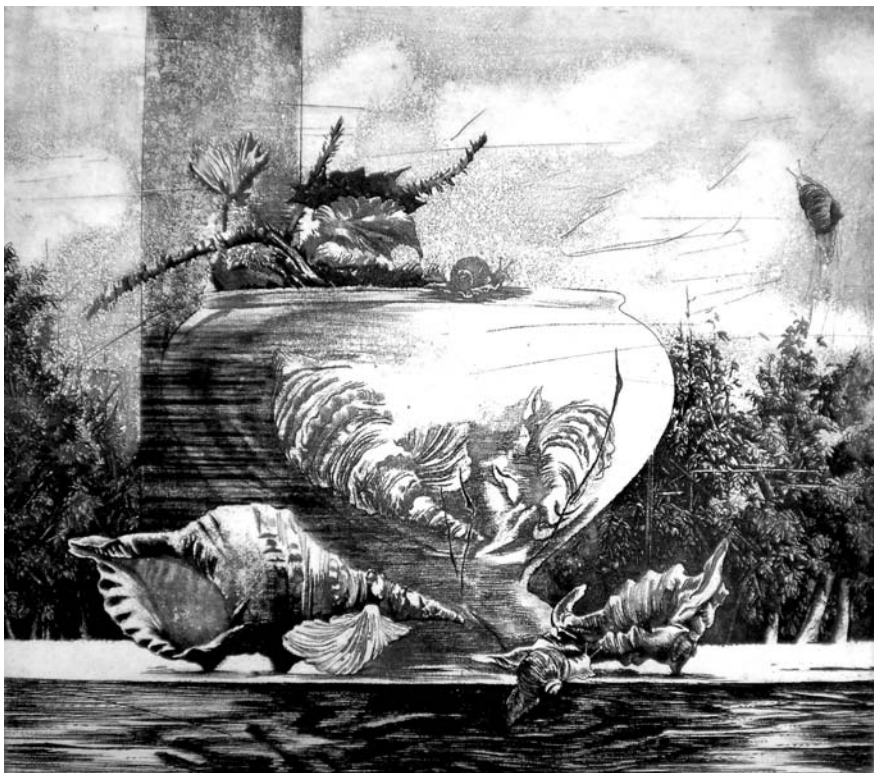
*В. Іванов-Ахметов. Сутінки. Частина тритиха «Сад по Сошенка, 33».
М'який лак, офорт, акватинта. 1985*

Володимир Іванову-Ахметову більш до вподоби станкова графіка. Тут є де уяві розгулятися, та проявиться мистецькій волі.

Для станкової графіки характерна, насамперед, широта тематики та різноманітність образотворчих засобів. На відміну від книжкової графіки, у станковій графіці митець має змогу більш вільно проявити себе, незалежно від чиеїсь думки. Художник відмовиться від книжної графіки через постійні вказівки редакторів, через неможливість повною мірою розкрити свій таланти, висловити власну думку. Майстру, який більш за все цінує свободу та самостійність у мистецтві, заважатимуть догми та правила, що стискають та дратують.

Володимир Михайлович працює тільки в естампі.

Дуже цікавим є безпосередній міцний, майже містичний зв'язок творчого та життєвого шляху художника. Кожен період його насиченого життя оформ-



*В. Іванов-Ахметов. Мокрий день. Частина тритиха «Сад по Сошенка, 33».
М'який лак, офорт, акватинта. 1985*

люється у цікаву серію творів та має безпосереднє відображення у певній низці робіт.

Роботи Володимира Іванова-Ахметова асоціативні, в них кожен предмет має окреме значення, його мистецтво символічне, унікальне, його образи не прямі, вони «іншомовні». Творчість Іванова-Ахметова — це безпосередній відгук подій навколишнього світу, а джерелом його натхнення є саме життя, у мистецтві художник відтворює власну філософію світу.

Характерно, що з кожним твором Володимира Михайловича пов'язана своя справжня неповторна історія з життя.

Твори Іванова-Ахметова — це своєрідні живі історії, емоції художника, тож вони наповнені особливим змістом, сповнені неймовірної сили та широті.



*В. Іванов-Ахметов. Ляльки Ігоря. Частина тритиха «Сад по Сошенка, 33».
М'який лак, офорт, акватинта. 1985р.*

За допомогою мистецтва майстер ділиться із глядачем своїми таємницями, розповідає про власні страхи або ж інтереси, про щось улюблене, близьке, дороге та рідне. Навіть назви його творів відіграють велику роль.

Головною метою художника є зберегти найкращі й найтепліші спогади, які він зібрав по крихтах та «вклав» у своєрідний «фотоальбом». Такі, наприклад, його літографії «Картковий дім», «Потрійний портрет у ванній кімнаті» та ін.

Роботи Іванова-Ахметова виразні та динамічні, експресивні, інколи фантастичні, а деякі навіть містичні. Вони володіють потужним внутрішнім нервом, заряджають глядача непоясненою енергією.

В них кожна деталь має своє вирішальне значення. Саме з деталей та символів художник складає цікаву мозаїку своїх творів, саме в них ховає найважливіше й найцікавіше. У своїх творах майстер підриває логіку звичайного мис-

лення, наповнює їх, на перший погляд, абсолютно різномірними та сторонніми елементами та позначками: різними написами, випадковими фотознімками, зображенням дорожніх знаків тощо, але саме ці знаки і є ключ до розв'язки цих вигадливих ребусів. Усі ці обличчя, каштани, будинки, карти та навіть номери телефонів є справжніми персонажами з життя самого автора. Його роботи — це своєрідне «кодування» життя.

Однією з ранніх та цікавих графічних серій є триптих «Сад по Сошенко, 33», що складається з трьох листів: «Ляльки Ігоря» (офорт, м'який лак, акватинта, 1986 р.), «Мокрий день» (офорт, м'який лак, акватинта, 1986 р.), «Сутінки» (офорт, м'який лак, акватинта, 1986 р.).

Це звітна робота, що була виконана, коли Володимир Михайлович працював у творчих академічних майстернях Академії мистецтв СРСР в Україні під керівництвом Михайла Гордійовича Дерегуса.

Майстерні ті знаходяться по вулиці Сошенко, 33 — звідси і назва твору.

На центральному аркуші «Сутінки» художник зображує сад, будинок, в якому він працював зі своїми друзями, і навіть вікно, що єдине світиться у темряві, ніби нагадуючи про щасливі гарні давні часи студентських років художника. Як символ теплих та приємних спогадів.

Все зображення сповнено відчуттям містичного вечора, виникає враження, що час зупинився, як він зупиняється у кожному творі митця.

Мистецтвознавець І. Волощук писав: «Іванов-Ахметов зберігає інтерес до фіксації складних просторових взаємин. Безперервність образних побудов, специфічна внутрішня раціональність сюжетів, що, трансформуючись, переходить з одного аркуша на інший, відтворюють незбагнений емоційно психологічний настрій художника» [8].

У лівій частині триптиха, яка має назву «Мокрий день», художник зображує вікно, яке виходить у той самий сад, на підвіконні — велику скляну супницю, в ній і поряд з нею — цікаві екзотичні мушлі рапанів та дивних маленьких равликів, що повзають та збираються у мокрий день, мабуть, погрітися на сонці після дощу. Ці равлики є символічною інтерпретацією життя багатьох різних людей під єдиним дахом, яких об'єднує мистецтво, як цих равликів об'єднує сонце.

В правій частині триптиха, «Ляльки Ігоря», знайшли місце образи справжніх ляльок, які робив колись друг Володимира Михайловича художник Ігор Губський, заради сміху створюючи незвичайні шаржі на своїх друзів. В кожному персонажі можна впізнати конкретну людину з кола однокурсників художника.

Таким чином, використовуючи незвичайні символічні образи, художник створив дуже виразну композицію, в якій доніс до глядача частинку свого минулого, те, що йому близьке та дороге.

Щоб досягти в роботі максимальної виразності, художник використовує мішану техніку: акватинту, що дозволяє створювати тональні площини різноманітної форми, сили та фактури, м'який лак, який характерний зернистою фактурою штриха і нагадує малюнок, зроблений вугіллям або м'яким олівцем, та офорт, що відрізняється особливою напругою, глибиною, живописністю та широким тональним діапазоном зображення. Усі ці техніки особливі, та кожна по-своєму доповнює роботу і надає їй максимальної виразності та неповторності. З цього приводу мистецтвознавець Ігор Волошук писав: «Як професіонал Іванов-Ахметов завжди отримує дивовижні формальні ефекти в роботі із тим чи іншим графічним матеріалом. В естампах Іванова-Ахметова приваблює перш за все гострота сприйняття, сувора довершеність композиції, що доповнюється насиченою технічною розробкою. В кожній частині аркуша відчувається сила безпосереднього впливу на матеріал. Це митець, для якого важкі асоціативні зв'язки, символічні інакомовлення є органічними та природними» [9].

Однією з найцікавіших та найбільших серій В. Іванова-Ахметова, що відносяться до цього періоду, є серія кольорових літографій «Сатанинський календар».

Сама назва свідчить про те, що в цих роботах зібрані спогади про різні нелегкі часи, іноді містичні події, та свідчить про те, що ці роботи є відображенням чогось потаємно особистого...

Треба відмітити, що дуже багато уваги художник приділяє саме назві твору. Він каже: «Назва для мене — це п'ятдесят відсотків роботи» [10].

Жодна з назв його робіт не є випадковістю, усі вони дуже добре продумані та влучні і беруть безпосередню участь у розкритті ідеї твору.

Серія «Сатанинський календар» складається з тринадцяти окремих творів: «Свято півникових боїв», «Чуже небо», «Самотній політ крила старого янгола», «День самотності, або загубився собака», «Злоквенція», «Ніч зради», «Весняний рекет на Подолі», «Потрійний портрет у ванній кімнаті», «Червона тінь в забороненому ландшафті», «М'ясо по-ковбойськи», «Шантаж», «Геопатогенна зона», «Міська плащаниця».

Кожна робота сповнена дуже виразним емоційним настроєм, бо кожна з них — це відображення частини життя самого майстра, його почуттів та переживань.

Наприклад, у літографії «День самотності, або загубився собака» художник розповідає про свої переживання, коли в нього пропав улюблений собака, пудель, якого Володимир Михайлович подарував друг — художник Бахтов. Страждання, самотність та печаль, яку відчуває людина, коли втрачає улюблену та дорогу йому істоту — все це художник зумів передати. Зобразив він тут

і себе, і портрет улюбленця, і навіть свій справжній номер телефону, ніби бажаючи розповісти усім про своє горе. І сталася дуже дивна історія. Несподівано на цей номер зателефонувала людина з далекої Франції. Абсолютно незнайомій людині вдалося зрозуміти те, що хотів висловити художник, відчуті той біль і страждання, які відчував автор твору, та поспівчувати йому. Він зустрівся з Володимиром Михайловичем і подарував йому нового собаку. Цей незвичайний випадок свідчить про те, що мистецтво Іванова-Ахметова здатне пробуджувати у глядача певні емоції: чи співчуття, чи радості, чи гніву, а це означає, що воно «живе». Роботи Володимира Михайловича зрозумілі і водночас складні, та кожен з нас в них здатний знайти свій сенс та щось близьке для себе.

Не менш драматичним та психологічно змістовним є твір «Ніч зради». Тут головною ідеєю художника було показати саму суть зради, її обличчя, передати відчуття спустошення та обурення зрадою, відчуття всепоглинаючого болю, що знищує.

На першому плані майстер розташував постать собаки задравши голову та широко відкривши пащу пес гірко виє. Все його виснажене тіло, що спирається на тоненькі слабкі лапи — напружене. В образі міфічної романської вовчиці митець сконцентрував усю підступність та безжалісність зради.

Трагічності задуму твору відповідає й технічне вирішення роботи.

Різноманітний ритм рисунка підсилює експресію і емоційну заданість твору. Драматична напруга малюнка залежить від лінійної композиції світлових плям, силуетів. Важливу роль у творах художника відіграють саме ці елементи. В динаміці ліній знаходить відображення боротьба авторських задумів і почуттів, матеріалізується простір, в якому існують персонажі. Художнику вдається матеріалізувати навіть звуки: ефект «прошкрябування» написів, виття та стогін собаки. Тіло символічного собаки майстер зображує дещо умовно, але упізнається справжня мускулатура, що цілковито позбавлена шкіри, завдяки чому ще більше підкреслюється «оголеність» болю жажливої зради.

Для посиленої драматизації твору художник використовує конфліктні кольори, такі як червоний та синій. Загальне синє тло ніби прориває вертикальна широка червона смуга. Таким чином художник створює емоційний центр композиції, протиставляючи конфліктні кольори та форми.

Усе тло заповнене тематично змістовними написами, які роблять його дуже активним. Фактура «колючих», «гострих», тривожних знаків-написів замкнена у фігуративність, завдяки чому утворюється настрій драматичності, конфліктності світу.

Експресія кольорових плям забезпечує літографіям Іванова-Ахметова живописність, часом деяку екстравагантність («М'ясо по-ковбойськи» з серії

«Сатанинський календар»), але при цьому Іванов-Ахметов не є «живописцем», на відміну від багатьох своїх сучасників-графіків. Він безперечний майстер графіки, йому цілковито підкоряються усі техніки цього виду мистецтва.

У своїх роботах майже вирішальне значення Іванов-Ахметов надає деталям, саме в них іноді і знаходиться найголовніший сенс зображеного. Саме з дрібниць художник складає велику, цікаву мозаїку своїх творів. Саме через деталі і нюанси він говорить зі своїм глядачем, саме в них приховує найважливіше і цікаве.

Наприклад, у творі «Ніч зради» художник зображує справжні написи, які бачив колись на вулиці, на стіні. Він переніс їх в свою роботу не просто для того, щоб заповнити простір, або заради інтересу, він побачив в цих написах цілу історію, коли дівчина зрадила свого коханого, а його друзі у відповідь їй написали образливі слова. Звичайна нібито річ, нічого особливого. Але майстру вдалося відчути щось більше за написи, ніби пережити самому цю зраду і біль, матеріалізувати та висловити їх на папері, маючи при собі тільки кілька уривчастих речень на стіні.

Коли такі, на перший погляд, неважливі речі набувають сенсу, вони перестають бути просто дрібницею і починають виконувати головну роль у розкритті ідеї твору. Він вибудовує структуру графічних листів як свого роду сценографію величезного дійства, що втратило наочну логіку. Іванов-Ахметов завжди мав схильність до умовності образної мови, і від глядача вимагається чимало напруги і зустрічної роботи думки по «дешифровці» естетичної інформації.

«Циклу робіт “Сатанинський календар” притаманна обумовлена цілісність задуму. Важливим є перехід від аркуша до аркуша, їх смислові і ритмічні співставлення, хоча, безумовно, кожен аркуш має абсолютно своє самостійне значення. Особливістю є те, що тут відчужене асоціативне комбінування образів не витісняє сюжетні зв'язки. Роздуми художника не підпорядковуються холод-



В. Іванов-Ахметов. Фатальний автопортрет у кривому дзеркалі. Офорт, акватинта

ному розуму, вони сповнені скоріш романтичного драматизму («Свято півнячих боїв», «День самотності»), особливому настрою робіт допомагає стиль їх виконання» [12].

Твори Володимира Іванова-Ахметова є досить суперечливими. Вони психологічні, виразні, динамічні, іноді навіть сповнені шаленої агресії («Ніч зради»), але позбавлені «істеричної» наполегливості та нарочитої «зрозумілості».

Ще однією цікавою серією Іванова-Ахметова є «Клаптева ковдра».

Ця серія складається з літографій «Час вечірніх відвідувань», «Гадання на любов», «Весілля по-індіанськи», «Неспокійні сни». Усі ці аркуші об'єднані використанням зображень зі старих фотознімків, з яких складається тематичне тло цих творів. Взагалі, треба сказати, що Іванов-Ахметов нерідко користується незвичайними засобами для творчого самовираження і, як вже було сказано, застосовує для цього складні, трудомісткі техніки.

Поштовхом для створення цієї серії став випадок з життя художника, коли йому вдалося знайти старий фотоальбом випускника юридичного факультету 1957 р. Одразу ж в уяві майстра постали образи людей, що зображені на фото, кожен, напевно, зі своєю власною долею, історією життя. Фото — це відчайдушна спроба людини зупинити час, хай навіть на одну-єдину мить, але це своєрідна можливість увіковічити себе у часі. Фотографія — це певна магія. І раптом ця безцінність опиняється на смітнику? Чому, за яких обставин, ця, здавалося б, дуже цінна та дорога річ була занедбана? Тож не випадково у художника народжується ідея використати цей цікавий та оригінальний матеріал для створення цілої серії літографій, називаючи її «Клаптева ковдра».

Цікавим аркушем у цій серії є літографія «Неспокійні сни». В цій композиції автор використовує зображення таємничих фото поєднані з фрагментами гральних карт, які, до речі, дуже часто будуть зустрічатися в роботах митця. Обличчя людей з фотографій у роботах Іванова-Ахметова з серії «Клаптева ковдра» перетворюються на, так би мовити, своєрідне монотонне «мовлення» плям. Ці фото вже не сприймаються окремо — вони є частиною єдиного тематичного фону, що є основою цих літографій.

У центрі композиції автор розміщує зображення двох українських хат, як символу домашнього затишного вогнища. Художник згрупує фігури людей навколо домівок, яка напевне є в кожного своя. Частина гральних карт що заповнюють тло аркуша самого життя, його випадковостей або, навпаки, закономірностей, являють собою символи. Адже все сьогодні залежить від містичного везіння або ж від безсоромного шахрайства... Цікаво, що фрагмент автопортрета художник розташовує на краю аркуша, відокремлюючи від основної частини композиції. Таким чином, виникає враження, що автор споглядає, чи на-

віль підглядає за тим, що відбувається навколо, але не є безпосереднім учасником подій.

Те саме «відокремлення» відбувається і в автопортреті художника, що має назву «На самоті з усіма» (офорт). Вже виходячи з назви, можна зробити висновок, що ця людина, маючи стількох друзів та приятелів, завжди лишається одна поруч з самою собою. Цей майстер такий собі «житель неприступної фортеці», до якої не так просто потрапити, та і не всім, хто вже потрапив туди, випаде щастя побачити в ній цього генія.

Взагалі, автопортрет є дуже цікавою та відвертою формою творчого самовираження. Процес зображення самого себе на полотні, папері або ж фото вже має певну долю таємничості, сакральності. Хто знає тебе краще за тебе самого? Тож у автопортреті відображується найхарактерніше, справжнє.

Автопортрет не є проблемою «впізнання» або схожості.

У автопортреті Іванова-Ахметова головною ідеєю є донести людям самого себе, і водночас залишитися наодинці. Уся творчість Іванова-Ахметова — це своєрідне спілкування з навколишнім світом за допомогою знаків, на зразок мови жестів.

Зважаючи на ідею автопортрета, стає зрозуміла і техніка, яку використовує автор. Не випадково це офорт, що відрізняється особливою напругою, глибиною, живописністю та широким тональним діапазоном зображення.

Ще однією цікавою роботою є «Фатальний автопортрет у кривому дзеркалі» (офорт, акватинта). Як вже було сказано, для Іванова-Ахметова назва має дуже велике значення в процесі народження твору. Так і в цьому офорті назва відображує саму ідею твору. Ця робота з'явилася після трагічного епізоду з життя художника, коли він, ще молода людина, активна, повна життєвої енергії, буквально у розквіті сил зазнає страшного інсульту, після чого настає період довгої хвороби, та майже інвалідність. Довгий час Володимир Михайлович був практично прикований до ліжка та не міг нормально пересуватися. Після цього випадку повністю змінився стиль та ритм життя художника, спосіб спілкування з друзями та контакту з оточуючим світом в цілому. В такий спосіб з'явилася можливість більше, ретельніше, уважніше працювати. Звичайно ця жахлива подія вплинула на мистецтво художника. Тепер він зовсім інакше дивиться на цей світ. Змінюються тематика та зміст творів. Вони стають більш глибокими. Художник крізь свої твори ніби показує нам життя зсередини, адже і сам напевне побачив його таким, зіткнувшись сам на сам зі смертю.

Назва твору «Фатальний автопортрет у кривому дзеркалі» варта того, щоб її розібрати за частинами та проаналізувати кожне слово, щоб краще зрозуміти контекст самої роботи. Так свій автопортрет Іванов-Ахметов називає «фатальним у кривому дзеркалі». Що означає «фатальний»? Чому автор ви-

користує таке визначення, що лякає своєю категоричністю? Фатальний: тобто безвихідний, приречений, негативний, гнітючий... Ця робота є безпосереднім відображенням внутрішнього стану людини під час хвороби, відображення важких відчуттів, думок чи навіть відчаю...

Більше того «Фатальний» автопортрет автор розміщує у кривому дзеркалі.

Треба зазначити, що мотив дзеркала, як об'єкта відображення подвійності чи роздвоювання, дуже давній. Містичний процес «віддзеркалення» притягував до себе увагу багатьох поколінь. Ще з тих часів, як людина вперше побачила своє відображення у воді, цей процес вже ніколи на полишав її, мотив дзеркала починає фігурувати в усіх сферах нашого життя, у тому числі й у мистецтві. Тож своє віддзеркалення, відображення власної душі автор бачить у кривому дзеркалі, що спотворює, перекручує дійсність. Тому у художній мові також панує тривога, що досягається завдяки неспокійним експресивним лініям, грою порожнеч та заповнень, світла та тіні, контрастам, фактурі.

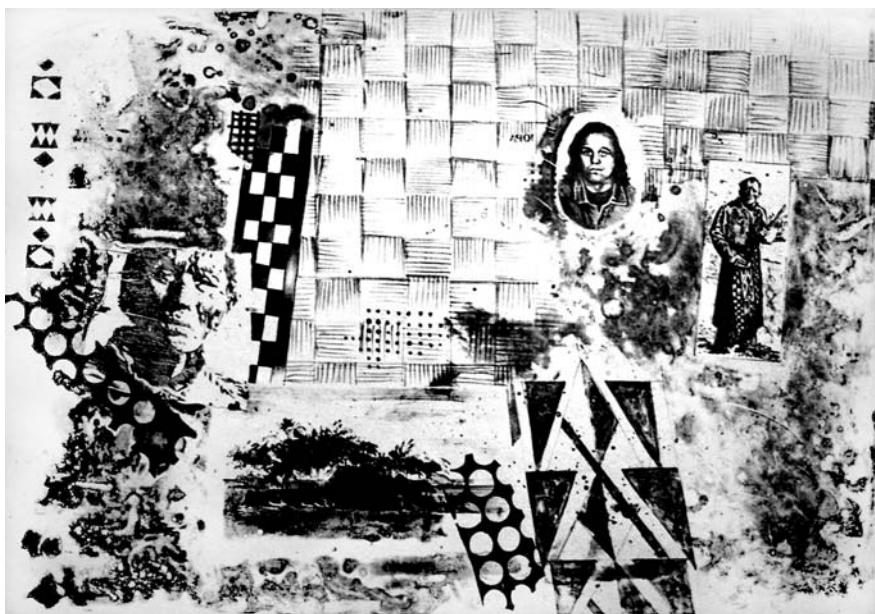
Автопортрет — це своєрідна сповідь, коли художник довіряє нам, глядачам, самого себе. В одному з інтерв'ю Володимир якось сказав: «Я вважаю, що художнику й до церкви ходити не треба, бо його мистецтво вже є сповідь» [13]. Можливо, це надто категорично, але у випадку з Івановим-Ахметовим мистецтво буквально є продуктом його душі.

Настав час звернутися до ще однієї дуже цікавої серії, що має назву «Сповідь друга».

Ця серія складається з аркушів: «Мій улюблений кошмар», «Нічний підземний перехід», «Маленькі осколки дзеркала минулого», «Дім упокорювання або картковий дім», «Притча про хліби».

На створення цієї серії художника знову надихнуло саме життя. Одного разу, під час чергової подорожі з друзями, в нього відбулася довга щира розмова з давнім другом. Всю ніч вони розмовляли аж до самого світанку, і ця розмова була щось на зразок сповіді, саме тому художник і назвав цю серію «Сповідь друга». Але загалом ці роботи скоріш є власною сповіддю художника.

Так, в літографії «Дім покори або картковий дім» Іванов-Ахметов зображує піраміду з гральних карт. Кожна карта є портретом якоїсь людини або істоти, що мають або мали в житті художника важливе значення. Самою останньою картою, що вінчає дивну піраміду, є портрет самого митця, який виступає у ролі чорта, бо на голові в нього стирчать два великих роги. Праворуч під автопортретом художника, розміщено портрет улюбленого собаки, того самого пуделя, що загубився, надихнувши митця на створення роботи «День самотності, або пропав собака». У такий спосіб художник кожному з персонажів відводить карту, наче нішу, що символізує окрему долю а потім знов збирає усіх разом, та на цей раз вже не відокремлює себе, а, навпаки, вінчає своїм



В. Іванов-Ахметов. *Весілля по-індіанськи*. Із серії «Сповідь друга».

Кольорова автолитографія, кольоровий шовкодрук. 2001

портретом усю композицію. Цікавим є також фон холодного глибокого фіолетового кольору, на якому зображується цей «картковий дім». Його структура нагадує головоломку, яка також складається з багатьох окремих фрагментів в єдину картинку. Тож треба ретельно і уважно підбирати одну фігурку до одної, щоб отримати бажаний результат. Так і ці своєрідні «карти життя» ретельно викладаються десь на небі і створюють різні долі. Десь вони поєднані, а десь, навпаки, загублені, програні...

В роботі «Маленькі уламки дзеркала минулого» художник знову використовує мотив дзеркала, але на цей раз воно розкришене на маленькі окремі осколки, які митець дбайливо та тремтливо «збирає» в одній композиції. Це було дзеркало минулого, яке зберігало в собі десятки облич, тисячі теплих спогадів, велику кількість думок. Але раптом воно розбите, залишилися тільки маленькі шматочки, що переплуталися між собою, та, не дай боже, загубляться. Тут ми бачимо і портрети друзів, і серед них знову улюблений собака, тут і автопортрет, де художник посміхається, і зображення академії, де навчався, і «уламок» якогось поцілунку. Багато чого у цих осколках можна побачити, тільки треба вміти відчувати.

Тож в цій роботі автор намагається поєднати усі ці частинки разом, відтворити відчуття єдності та згуртованості, використовуючи для цього особливий спосіб розташування предметів, що вибудовується у формі спіралі. Таким чином утворюється замкнута композиція, котрою погляд глядача може блукати безкінечно, знову і знову об'єднуючи між собою у підсвідомості розрізнені об'єкти та фрагменти у нову єдину картину, кожного разу різну, знаходячи десятки нових сполучень та варіацій. У якості «поєднувача» майстер також використовує і колористику твору. Художник застосує додаткові кольори: жовтий та фіолетовий, та багато споріднених кольорів і відтінків, що спрямовані на об'єднання.

Вивчаючи твори художника, можна неодноразово переконатися, що це дуже цікава творча, чуттєва, глибока особистість. Незвичайне світосприйняття Іванова-Ахметова та вміння висловлювати його настільки виразно та енергійно за допомогою, здавалося б, банальних художніх засобів робить цього майстра по-своєму геніальним.

Ще однією цікавою серією є «Морська хвороба», створення якої також невіддільно пов'язане з життєвими пригодами Іванова-Ахметова. Колись він разом зі своїми друзями-художниками вирушив у подорож Середземним морем. Там вони провели кілька тижнів та відвідали різні цікаві місця. Ця подорож у колі друзів справила на художника незабутнє враження. Серія кольорових літографій є безпосереднім відгуком на цю подію у житті майстра.

Назва твору не випадкова, оскільки, як з'ясувалося, існує таке правило: перед тим як людина вирушає у плавання, в спеціальному паспорті записуються її особливі прикмети. Тож назва літографії «Особливі прикмети» говорить сама за себе. Тут художник прагне відобразити найхарактерніші риси, так би мовити «особливі прикмети», свого власного враження від подорожі. Це ніби фотографія з підсвідомості.

На аркуші зображені портрети друзів Володимира, з якими він подорожував, вони «занурені» художником у морську пучину і є невід'ємною частиною світу моря, який став їм рідною домівкою на час мандрівки. Навколо щасливих облич своїх приятелів художник демонструє усе різноманіття підводного світу: тут і дивовижні риби, і соковиті водорості, краби, мушлі тощо. Цікавими є два елементи у лівій частині картини — це зображення людського вуха та ока, як органів чуття, які приймають безпосередню участь у сприйнятті та пізнанні навколишнього світу. Вуха дає нам уявлення про різноманіття звуків, а око є невід'ємним помічником художника, бо надає можливість, власне, бачити цей світ. Таким чином, зображуючи, так би мовити, портрети цих важливих органів чуття, художник засвідчує, що на власні очі бачив і на власні вуха чув усе, що тепер може бачити глядач, дивлячись на цю літографію.



В. Іванов-Ахметов. Особливі прикмети. Із серії «Морська хвороба». Кольорова автотітографія

Використовуючи усі відтінки додаткових червоного та зеленого кольорів, художник досягає не тільки композиційної, але й колористичної єдності у цій роботі.

Треба відмітити, що Іванов-Ахметов — чудовий пейзажист. Багато творів художник присвятив улюбленому місту Києву, такі як «Вниз по течії», «Пейзаж зі скинутим листям», «Види старого Подолу» та ін. Усі ці твори наповнені теплом та щирою любов'ю до міста, що встигло стати рідним художнику. Цілою серією художник охопив твори з зображеннями старовинних костьолів, замків, церков та інших архітектурних пам'яток Західної України (Львова, Самбора та інших міст). Так у 2006 р. роботи Іванова-Ахметова були представлені на виставці «Святокатолічні історичні пам'ятки очима українських художників», що проходила у Польщі. До цієї виставки було складено каталог.

На даний момент художник Володимир Іванов-Ахметов працює над наступною великою серією, що має назву «Пастка дверей», яка напевне також буде чимось незвичайним та захоплюючим.

Це той майстер, що перш за все цінує традицію. В його мистецтві прагнення до оповідності й зрозумілого сюжету поступається місцем передачі емоційного сприйняття світу, естетиці ліній, культурі плям та доведеній до максимальної досконалості техніці.

Він зовсім по-іншому дивиться на цей світ, він бачить його складно, але разом з тим дуже ясно: просто по-іншому, як може дивитися дитина. Володимир Іванов-Ахметов — художник, який має дивовижну здатність абстрагуватися від нічого не вартих життєвих дрібниць та побачити те, що не може побачити інший. Він не бере участі у цинічних змаганнях за звання кращого або першого. Спокійно, без метушні, просто робить свою справу.

Для цього майстра характерним є те, що він ніколи не підкорюється глядачеві, тим паче не пристосовується до його смаку чи бажань. Це дуже суперечливий майстер і тим цікавий.

Стосовно творів художника, то в них також немає метушні, він не поспішає. Для цього майстра дуже важливо довести свою роботу до досконалості! Він, так би мовити, своєрідний «точильник» у своїй справі. Не дивлячись на певну спонтанність, природність та експресію його творів, створюючи їх, він добре продумає кожний свій крок, бо у графіці не може бути «вільностей» та неточностей, як, наприклад, у більш «незалежному» живописі.

Якщо аналізувати техніку Іванова-Ахметова, то тут треба сказати, що він ніколи не тяжіє до спрощування, але й водночас ухиляється від багатомовності, не «засмічує» свої твори.

Поряд зі спрямованістю до якості, до технічної «зробленості» твору він не є механічним об'єднувачем частин. У його творах панує гармонія, все підкоряється певній культурі, естетиці плям, ліній, образів.

Основні виставки Володимира Іванова-Ахметова

1989 — Виставка молодих графіків. Київський музей Російського мистецтва, Київ, Україна

1990 — Сучасне мистецтво України. Національний музей, Будапешт, Угорщина

1991 — Українська графіка. Кабінет графіки, Національний музей, Белград, Югославія

1991–1992 — Сучасне мистецтво України. Канада, США

1992 — Пересувна виставка-акція «Українське море». Острів Корфу, Греція

1992 — Міжнародна виставка графіки та плаката «4 блок». Центральний будинок художника, Київ, Україна

1993 — Персональна виставка «Три п'ятниці». Галерея «Славутич», Київ, Україна.

1993 — «Сучасне мистецтво України». Університет Клівленда, США

1993 — «Сучасні художники Києва». Галерея фундації Святого Володимира, Краків, Польща

- 1994 — Графіка Європи Gemien Schapscentrum. Брюссель, Бельгія
- 1994 — Персональна виставка кольорової літографії «Сатанинський календар». Галерея «Ірена», Київ, Україна
- 1994 — Персональна виставка. Галерея «Триптих», Київ, Україна
- 1995 — Київський художній ярмарок. Український дім, Київ, Україна
- 1995 — Виставка сучасної графіки Києва. Брюссель, Бельгія
- 1995 — Підсумкова виставка міжнародного симпозиуму з сито друку. Центральний будинок художника, Київ, Україна
- 1995 — Vrudershaft. Галерея «Аліпій», Український дім», Київ, Україна
- 1996 — Мистецтво без кордонів. Галерея «Лавра», Київ, Україна
- 1996 — «Треті сади». Палац культури «Енергія», Славутич, Україна
- 1997 — Персональна виставка. Галерея Said, Магдебург, Німеччина
- 1997 — Blank Nuir. Галерея «Університет», Київ, Україна
- 1997 — Всеукраїнська трієнале графіки. ДХВ НСХУ, Київ, Україна
- 1998 — Виставка провідних майстрів української графіки. Український дім, Київ, Україна
- 1998 — Виставка-звіт симпозиуму з монотипії на базі експериментальних графічних майстерень КОСХ «Поліфонія монотипії». Галерея «36», Київ, Україна
- 1998 — Виставка сучасної графіки. Софія, Нова Загора, Плевень, Болгарія
- 1998 — Виставка київських художників Welcome to Kiev. Галерея «Університет», Київ, Україна
- 1998 — Персональна виставка «Розкажи мені про мене». Галерея «36», Київ, Україна
- 1999 — Графіка століття. НХМУ, Київ, Україна
- 1999 — Виставка-звіт. Художній музей ім. Кроршицького
- 1999 — Севастопольський пленер. Севастополь, Україна
- 2000 — Всеукраїнська трієнале графіки. Центральний будинок художника, Київ, Україна
- 2000 — Виставка творів художників. Презентація галереї «36», Загреб, Хорватія
- 2000 — Персональна виставка літографії. Галерея «Майстерня», Центральний будинок художника
- 2001 — «Перші з могикан». Виставка унікальної графіки України, Одеський художній музей
- 2001 — «Хорватські мозаїки». Національний заповідник «Софія Київська», Київ, Україна
- 2001 — Українські художники у Хорватії
- 2004 — Виставка-конкурс «Присвячується Якутовичу»
- 2005 — Міжнародна виставка графіки у місті Одеса
- 2005 — «Дні Києва в Польщі». «50 років українській графіці».
- 2006 — Святокатолічні історичні пам'ятки очима українських художників
- 2007 — Персональна виставка у місті Загреб (Хорватія)

1. *Іванов-Ахметов В.* Навчальний рисунок. — К., 2006. — С. 77.
2. Див.: Список основних виставок Володимира Іванова-Ахметова.
3. *Ламонова О.* Улюблений кошмар // День. — 2003. — 14 жовтня. — С. 8.
4. *Джулай В.* Треті сади // Треті сади: Живопис, графіка: Каталог творів. — К., 2002. — С. 3.
5. Запис розмови з художником В. М. Івановим-Ахметовим (Київ, 12.04.2000. Тут і далі використано матеріали записів спілкування з художником).
6. *Волощук І.* Творча характеристика В. М. Іванова-Ахметова.
7. Запис розмови з художником В. М. Івановим-Ахметовим (Київ, 14.05.2007).
8. *Волощук І.* Творча характеристика В. М. Іванова-Ахметова.
9. *Волощук І.* Творча характеристика В. М. Іванова-Ахметова.
10. Запис розмови з художником В. М. Івановим-Ахметовим (Київ, 12.05.2006).
11. *Волощук І.* Творча характеристика В. М. Іванова-Ахметова.
12. *Волощук І.* Творча характеристика В. М. Іванова-Ахметова.
13. Запис розмови з художником В. М. Івановим-Ахметовим (Київ, 12.05.2006).



В. Ахметов. Весняний рекет на Подолі. Із серії «Сатанинський календар». Кольорова літографія. 1990



*В. Іванов-Ахметов.
Ворожіння на кохання.
Із серії «Клаттева ковдра».
Кольорова автолитографія,
кольоровий шовкодрук. 2001*



В. Іванов-Ахметов. Легенда про хліби. Із серії «Сповідь друга». Кольорова автолітографія



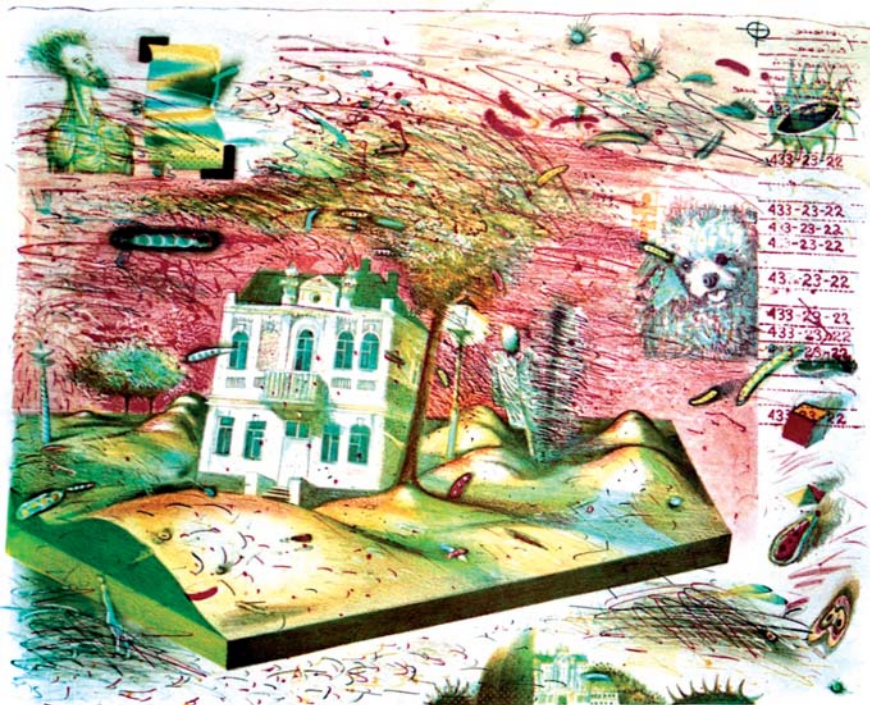
В. Іванов-Ахметов.
Пастка люстерка.
Із серії «Нариси з анатомії
людини». Кольорова
автолітографія. 1997



В. Іванов-Ахметов.
Маленькі дзеркальця минулого.
Із серії «Сповідь друга».
Кольорова автолитографія. 1993



В. Іванов-Ахметов. Картковий будинок.
Із серії «Сповідь друга». Кольорова автолитографія



В. Іванов-Ахметов. День самотності, або пропав собака. Із серії «Сатанинський календар».

Кольорова літографія. 1990



В. Іванов-Ахметов.
Острів, що літає.
Із серії «Морська
хвороба». Кольорова
автолітографія