

Лідія БОРЩЕНКО

**ІЗ ІСТОРІЇ ХРАМОВОГО БУДІВНИЦТВА
НА ЛУГАНЩИНІ
(друга половина XIX ст. — перша третина XX ст.)**

Інтенсивний розвиток промисловості, що відбувся у XIX ст. на теренах сучасної Луганської області, був тісно пов'язаний із активізацією духовного життя населення, стимулював відновлення та зростання громадського, житлового та храмового будівництва. Виникла потреба в кваліфікованих кадрах художників — іконописців, монументалістів, майстрів інтер'єру тощо. Певного рівня набуло образотворче та декоративне мистецтво. На початку XX ст. майже кожне місто та село краю прикрашали храми, оздоблені найкращими для того часу зразками церковного мистецтва. Саме вони зазнали найбільшого нищення за часів войовничого атеїзму. Частина із збережених у 30-ті роки минулого століття храмів була зруйнована під час Другої Світової війни. До речі, знову-таки за розпорядженням чиновників від радянської влади. Як, наприклад, церква Введення Богородиці у с. Сиротине Троїцького району Луганської області, у розписах якої приймав участь молодий І. Ю. Репін [1].

Окремі сторінки історії храмового будівництва на Луганщині фрагментарно висвітлюють тогочасні друковані джерела: «Историко-статистическое описание Харьковской епархии» Філарета Гумілевського, «Материалы для историко-статистического описания Екатеринославской епархии. Церкви и приходы прошедшего XVIII столетия», «Справочная книга Екатеринославской епархии за 1913 год», «Статистические списки приходов, церквей и причтов Славяносербского уезда. 1, 2, 3 благочинный округ», публікації широко відомих знавців української старовини Г. Лукомського, С. Таранушенка та ін. Серед сучасних авторів — дослідження О. Нестулі «Доля церковної старовини в Україні. 1917–1941 рр.» [2]. Але проблема її системного вивчення жодним дослідником не ставилася.

Із здобуттям Україною незалежності у всій країні поширюється масове церковне будівництво. Цей процес актуалізував звернення широкого кола фахівців, як у центрі так і на місцях, до витоків вітчизняного храмовбудівництва.

Підтвердженням тому є низка публікацій у фахових виданнях або окремі збірки досліджень з означеної тематики, що вийшли друком наприкінці ХХ ст. Наприклад, наукові розвідки із історії української архітектури доктора мистецтвознавства Г. Логвина або монографія луганського автора О. Форостюка «Православная Луганщина в годы гонений и трагических испытаний (1917–1988 гг.)». Вони надали поштовху до розгортання науково-дослідницької роботи.

На сучасному етапі постала проблема систематизації та введення до широкого обігу матеріалів із історії храмобудівництва краю, що містяться у рідкісних на сьогодні бібліографічних виданнях та архівних документах.

Її актуальність обумовлена подальшим розвитком храмового будівництва, необхідністю орієнтації у такий важливий справі на кращі зразки нашої архітектурної спадщини, а також тим, що із численних у свій час храмових споруд у краї дотепер збереглися одиниці.

Храми Луганщини славилися ще за часів козаччини. Відомий український вчений Г. Логвин ставив дерев'яну церкву Архангела Михаїла (1798) в Осиновій та церкву Різдва Богородиці (1803) в Смольяниновій на Луганщині в один ряд із відомими пам'ятками української архітектури ХVIII ст. [3].

Наукові описи та обміри храмів у Осиновій та Смольяниновій (не збереглися) були зроблені 1928 р. видатним дослідником українського народного мистецтва С. А. Таранушенком (1889–1976) і надаються у його фундаментальній монографії «Монументальна дерев'яна архітектура Лівобережної України» [4]. Він першим монографічно вивчив пам'ятки українського народного мистецтва кін. ХVIII — поч. ХХ ст. на території, що тепер входить до складу Луганської області.

Крім згаданих церков, С. Таранушенко звертав увагу шанувальників української архітектури на церкви Св. Миколая в с. Боровеньки, Божої Матері Казанської у с. Безгинівка, Покровський собор м. Старобільська (не збереглися). Всі ці храми, як і славнозвісні на Луганщині церкви Чуда Архистратига Михаїла у Старому Айдарі, Свято-Троїцький собор у м. Біловодську, Покрови Богородиці в с. Трьохізбенка та Успіння Божої Матері у Сватовому, були художньо оздоблені різьбленими іконостасами, іконами, плащаницями, рушниками, хрестами, чашами із срібла, золота.

Фото деяких з названих храмів увійшли до його альбому «Пам'ятки мистецтва старої Слобожанщини» (1922 р.). А саме: церква Св. Миколая в с. Боровеньки (табл. VI), Покровська церква в с. Трьохізбенці (табл. VII), Казанської ікони Божої Матері у с. Безгинівка (табл. XXXIV) і Покровський собор у м. Старобільську (табл. LIII) [5].

Значна частина території Луганської області входила до складу Слобожанщини [6]. Тому храмове будівництво Луганщини, частина якої у ХІХ ст. належала до Харківської, частина — до Катеринославської губернії,



*Михайлівська церква
в Осиновому.*

Фото С. А. Таранушенка, 1928.

*Архів С. А. Таранушенка,
ЦНБНАУ*

треба розглядати у контексті як загальної історії храмової архітектури України, так і тих єпархій, до складу яких вона входила в означену добу і, перш за все, історії культових споруд Харківщини.

М. Терновецький у статті «Храмостроительство в Харьковской епархии» [7] умовно поділяє історію культової архітектури Харківщини до 1917р. на три періоди: з сер. XVII — до першої третини XVIII ст., з кін. XVIII — до першої третини XIX ст. і з другої третини XIX ст. до поч. XX ст. Причому інтенсивність будівництва храмів припадає на кін. XVIII — поч. XIX ст., та кін. XIX — поч. XX ст. Якщо умовно взяти цю періодизацію за основу при розгляді історії храмового будівництва краю, то на Луганщині чітко простежуються два останні періоди. Саме у цих хронологічних рамках будуються відомі за своїм архітектурним вирішенням храми.



Собор в Старобільську. Малюнок С. А. Таранушенка, 1928. Архів С. А. Таранушенка, ЦНБНАНУ

Для висвітлення історії мистецького процесу на Луганщині важливі як друковані праці, так і архівні документи фонду С. А. Таранушенка Інституту рукопису Національної бібліотеки ім. В. І. Вернадського. У рукописних матеріалах і фототеці збереглися відомості про очолювану вченим експедицію 1928 р. до Старобільського повіту (тепер Луганська обл.).

Присвячені слободі Смольяниновій сторінки архівних матеріалів не просто доповнюють опубліковане С. Таранушенком у його монографії, а й відображають безпосередність сприйняття вченим пам'яток старовини, перші враження, ще не вихолощені стандартом суворого наукового аналізу, позначені захопленістю дослідника своєю справою, залюбленістю його в українську старовину. Описуючи церкву у Смольяниновій, дослідник відзначає, що весь верх зроблено гладко, чисто і доволі скучно. Підкресленої динаміки руху вгору він не давав. Зруб спокійно, в'ялувато підносився вгору і зменшувався ступнево. Освітлення рівномірне, одноманітне. На Царських вратах знаходилися шиті бісером ікони. Зовні західний фасад було зведено дуже непогано і що низ мурований, крила дверей та великих вікон нічим не виявлено. Чотирикутник переходив у восьмирик пологим. Восьмирики, особливо верхні (дзвіниця), стрімкі. Ліхтарик був низенький і добре закінчувався хрестом. Найкращим був півден-



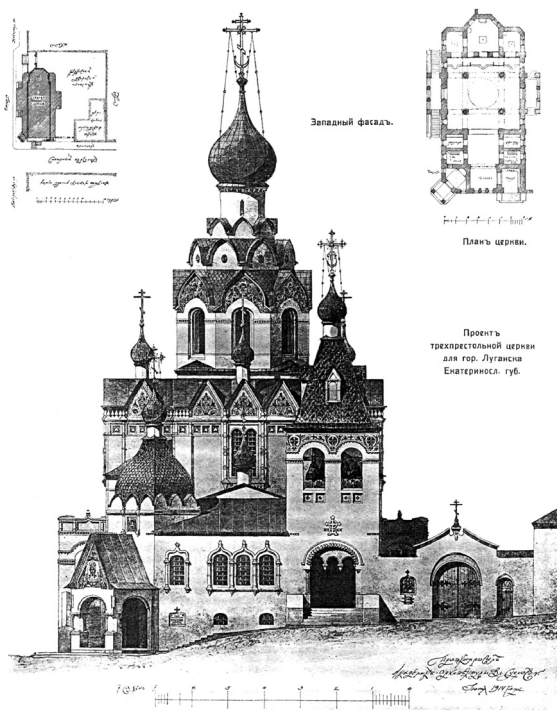
Собор в Старобільську. Видляд з південно-східного кута. Фото С. А. Таранушенка, 1928.

Архів С. А. Таранушенка, ЦНБНАУ

ний фасад, центр якого струнко підіймався вгору. Водночас, за спостереженням С. Таранушенка, він був трохи сухуватий.

С. А. Таранушенко звертається і до питання еволюції храмової архітектури Слобожанщини. Автор констатував, що слобода Смолянинова лежить на південь від Старобільська, на території колишнього Острогозького слобідського полку. Землі Острогозького полку колонізували в XVII ст. «черкаси», що значними масами переселялися сюди з Правобережжя, а також з теперішньої Полтавщини. Переселялися на Старобільщину вихідці з сусідньої землі донських козаків. Московський уряд також виселяв туди своїх служилих людей. Таким чином, район слободи Смолянинової, розташований на межі України і Донщини, перебував у сфері складних культурних впливів. Цим, за висновком дослідника, і пояснювалися особливості компонування і характер архітектурних форм, в яких С. Таранушенко спостерігав перехідні риси — від слобожанського до донського типу церков.

Усі зазначені вище особливості в композиції, формах і пропорціях Смоляниновської церкви (неодноразові повторення якогось розміру, форми чи за собу в кожному з трьох верхів) свідчать про певну обмеженість художнього мислення і відсутність творчої фантазії у майстра пам'ятки, що розглядається



Проект церкви для Луганська. Західний фасад. Архітектор В. В. Сулов, 1915

як перехідна від слобожанського типу до типу донських церков. На жаль, як зауважував С. Таранушенко, донські церкви були на той час зовсім не досліджені [8].

Значною пам'яткою кам'яного зодчества був Покровський собор у Старобільську (1789–1794рр.). Ще 1914 р. Московська Археологічна Комісія звертала увагу на необхідність збереження його первісного вигляду. Не обійшов увагою цю пам'ятку і С. А. Таранушенко.

Малюнок Старобільського собору, зроблений дослідником під час експедиції, свідчить про його захопленість справою, якій він віддав все своє життя. А ось що пише автор про цей собор: «... Закінчую групу 5-баних церков згадкою про собор м. Старобільська (1789–1794 рр.). Він в головній своїй частині теж 5-банный. Його башти мали основні форми дерев'яних українських монументальних будов: стіни — 4-гранники, що переходять у восьмикутники рівні по ширині й довжині четверику, — риса, що її часто зустрічаємо і в дерев'яних наших пам'ятках, наприклад, в церкві Юрія М. Охтирки (див. мої «Пам'ятки мис-

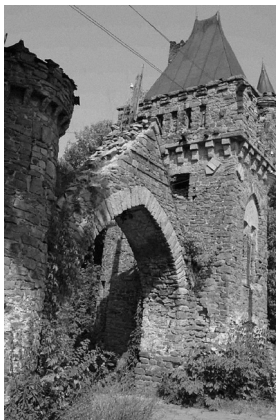


Проект церкви для Луганська. Північно-східний фасад. Архітектор В. В. Сулов, 1915

тецтва старої Слобожанщини», табл. XXIV). Верхні частини башт виконано в характері українських церковних бань. Але Старобільський собор має ту істотну від попередніх пам'яток відміну, що його план складається з 4-кутника, розбитого на дев'ять дільниць, його чотири менші бані перекривають куток планового чотирикутника і орієнтовані по сторонах світу, на південь-захід, південь-схід і т. д., чого в дерев'яних пам'ятниках на Україні ніколи не зустрічаємо і що є характерною рисою російського будівництва» [9].

У листі інженера-краєзнавця П. І. Романова з Харкова, що був надісланий 1969 р. до Старобільського краєзнавчого музею і зберігається в його архіві, наводиться перелік друкованих джерел, у яких йдеться про згаданий собор. На підставі їх вивчення автор листа подає стислий архітектурний аналіз храму: «У головній своїй частині він представляв із себе 5-купольну будівлю. Його вежі мали основні форми і характер дерев'яних українських монументальних споруджень. Верхні частини веж були витримані в характері українських дерев'яних завершень. Собор мав ту особливість, що його план

складався з чотирикутника, розбитого на дев'ять ділянок. Чотири менших куполи перекривали кути чотирикутника плану й орієнтовані були не по сторонах світу, а на південний захід, північний схід і т. д. Це ... характерно для будівництва в Росії. У дерев'яному монументальному будівництві Старобельщини (!) ... є цілий ряд дуже цікавих церков, що переходять від слобожанських до донських типів» [10].



Садиба К. А. Мсциховського
в Селезньовці. Головні ворота.
Фото 2007

У своїх висновках П. І. Романов припускає, що створив проект Покровського собору відомий харківський архітектор П. А. Ярославський, якому належить багато будівель в губернії тих часів. Це поперше. По-друге — автором описано тип храму, в архітектурному вирішенні якого превалує класичний напрям, котрий привів до згасання традицій слобожанської архітектурної школи, що особливо чітко простежується на прикладі описів церков в Осинівій та Смоляниновій, зроблених В. Таранушенком [11].

Своєрідною сполучною ланкою між першим та другим періодами у храмовбудівництві краю став Свято-Троїцький собор у м. Біловодську, який Філарет Гумілевський, знавець і відомий дослідник храмів Харківської єпархії, 1858 р. назвав «образцовым по красоте и великолепию, первым после Ахтырского собора графа Раствелли» (курсив мій. — А. Б.) [12]. У «Церковно-приходской летописи Свято-Троицкой церкви слободы Беловодска, Старобельского уезда Харьковской епархии» [13], надається опис храму: «Храм будувався у візантійському стилі трьохпрестольний, п'ятиглавий, із гранованими по кутах стовпами і пілястрами, з цегли, холодний, на міцному кам'яному фундаменті, з виступами, що надають йому хрестоподібної форми, з 4 на даху вежами. Цоколь — з «начисто під скобу тесаного» каменю заввишки в 3 аршини. Поверх цоколя, навколо всього будинку, — покладений з того ж каменю, «витесаний баз». По кутах четверика випущені стовпи з гранями, а по кутах бічних виступів зроблені «навипуск лопатки для пілястр». У церкву влаштовані 3 входи із західної, північної і південної сторін і при кожному з них ганок, «тятиви» якого складені з тесаного твердого піщанику, як і сходи — з того ж каменю ... У церкві шість дверей. У нижньому ярусі — 10 вікон із залізними ґратами, у другому ярусі — 20 вікон, у нижньому ярусі купола — 8 вікон, у верхньому — 4. «Восьмерик» церкви підтримується чотирма масивними стовпами. Між двох перших від входу стовпів, угорі, вла-



Храм в Селезньовці. Фото 2007

штовані хори. Для входу на них — сходи по дев'ять оборотів. На главах купола і веж — залізні хрести з кулями з листового заліза, позолочені і прикрашені залізними ланцюгами ... До слова сказати окремої дзвіниці немає. Дзвони розміщені у двох західних вежах» [14].

Наведений сучасником відбудованого 1858 р. собору опис доповнює уявлення про загальний архітектурний вигляд храму і є живою ілюстрацією висловлювання Філарета Гумілевського. Тож Свято-Троїцький собор у Біловодську високо підніс художній рівень храмовбудівництва краю у ХІХ ст. Концепція будівництва собору, як її розумів автор проекту, відомий архітектор Г. І. Букін, мала значний вплив на формування основних рис архітектурного стилю луганських храмів другої пол. ХІХ ст.

Другий період церковного будівництва у краї хронологічно і за типовими ознаками збігається з третім періодом храмовбудівництва Харківщини, якому був притаманний академічний напрям. У статті М. Терновецького, як приклад храмової архітектури цього періоду, згадується проект церкви для слободи Муратове Старобільського повіту, розроблений єпархіальним архітектором Ф. І. Даниловим на підставі проекту Пантелеймонівського храму в Харкові [15].

У зв'язку з тим, що на Луганщині значна частина храмів була знищена, особливу цінність набувають проекти церков, перш за все нереалізовані. Прикладом нереалізованого проекту у місцевому храмобудівництві можна назвати проект трьохпрестольної церкви в ім'я Успіння Божої Матері в Луганську, створений академіком архітектури В. В. Сусловим [16]. Храм планувалося будувати на місці старої Успенської церкви, зведеної у 60-ті рр. XIX ст., яка на час будівництва нового храму застаріла і за умов невиразного архітектурного вигляду та малої місткості була розібрана. Вітвар головного престолу було намічено на місці вітваря старої церкви. Храм мав бути розташований на кутовій ділянці, південна частина межувати з сусідніми забудовами. Автор проекту вичерпав усі можливості прилегло до храму ландшафту: Соборну площу міста з західної та наявність скверу з північної сторони храму [17].

Започаткував будівництво місцевий купець С. П. Васньов. Керував спорудженням автор проекту. Хоча споруда не була закінчена, проект цікавий тим, що у ньому були передбачені нові технології того часу. «Центрове приміщення храму розділене круглими колонами на хрестоподібну частину, що завершується назовні щипичними формами, і на кутові, перекриті вітрильними склепіннями... Всі зовнішні перекриття церкви передбачаються з цегляної кладки і залізобетону...» [18]. Всі зовнішні ікони, прикраси у різних місцях передбачалося виконати у майоліці. Опалювання церкви мало бути пароповітряним.

Садиба К. А. Мсциховського у с. Селезньовка Перевальського р-ну (тепер Луганської обл.) була описана у статті Г. К. Лукомського «Селезнєвка К. А. Мсциховського» [19]. В її створенні брали участь відомі архітектори, в оздобленні інтер'єру — відомі майстри та художні фірми того часу.

До нашого часу зберігся тинистий парк, закладений ще у 10-ті рр. XX ст. поміщиком Графовим. З двох будинків зберігся один, збудований архітектором Гінгером, «... вдалих приклад застосування для російської садиби на півдні стилю італійської вілли флорентійського характеру, і ... використання, що дало блискучі результати, породи місцевого жовтого каменю». Остеронь будинку, за стіною садиби, знаходиться ... церква-школа ... ще більш цікава застосуванням дикого каменю для кладки стін, стиль їх романо-византійський ...» [20].

Як і 100 років тому, коли дивишся на кладку стін церкви, здається, що вона зроблена у сиву давнину — у XIII–XIV ст. десь у Дафні. Первісний вигляд будівлі, екстер'єр якої чудово зберігся до нашого часу (дипломна робота відомого архітектора А. В. Руднева), зафіксовано на фото [21]. Це була перша в Російській імперії споруда подібного типу. Сьогодні у приміщенні церкви-школи діє православна українська церква Св. Олександра Невського.

Аналіз бібліографічних та архівних джерел, наведені описи храмів та їх проектів дають підстави констатувати:

– по-перше, дослідження пам'яток церковного будівництва на теренах сучасної Луганської області хоча і проводилися фрагментарно, але мають у своєму доробку понад полуторавікову історію;

– по-друге, архітектура луганських храмів того часу великою мірою залежала від загального напряму православного храмобудівництва у Російській імперії, але основні її риси склалися під впливом церковного мистецтва єпархій, до складу яких на той період входили приходи церков, і передусім єпархій Харківської та Катеринославської;

– по-третє, саме на тій частині території краю, що входила до складу колишньої Харківської губернії, простежувався цікавий за своєю самобутністю розквіт церковного мистецтва і насамперед архітектури, яка являла собою своєрідний синтез загальних рис слобожанського зодчества з характерними місцевими рисами.

1. Див.: *Борщенко А.* Вступна стаття до каталогу «Виставка ікон XVIII — поч XX ст. з діючих церков Луганської області». — Луганськ, 2000. — С. 2–9; *Лугіна А., Борщенко А.* До питання атрибуції ікон «Трійця» та «Моління Богоматері» із с. Сиротине Троїцького району Луганської області // *Матеріали науково-практичної конференції «Роль музеїв у збереженні пам'яток сакрального мистецтва» (5–9 серпня 1999 року)*. — Луганськ, 1999. — С. 67–71; *Форостюк О. Д.* Православная Луганщина в годы гонений и трагических испытаний (1917–1988гг). — Луганск, РИО ЛИВД, 1999. — 120 с.

2. *Филарет (Гумилевский)*. Историко-статистическое описание Харьковской епархии / Филарет (Гумилевский). — Харьков, 1858. — Разд. 5. — С. 386.; *Феодосий Макаревский* [епископ]. Материалы для историко-статистического описания Екатеринославской епархии: церкви и приходы прошедшего XVIII ст. / Феодосий Макаревский [епископ]. — Екатеринослав, 1880. — Вып. 2. — С. 87–164; Статистические списки приходов, церквей и причтов Славяносербского уезда: 1, 2, 3 благочинный округ // *Справочная книга Екатеринославской епархии за 1913г.* — Екатеринослав, 1914. — С. 389–422; *Нестуля О.* Доля церковної старовини в Україні. 1917–1941рр. — К., 1995. — Ч.1: 1917 — середина 1920-х років. — С. 174, 184–185.

3. Див.: *Лозбин Г.* Храми козацької доби // *Народне мистецтво*. — К., 1997. — № 1. — С. 6–11.

4. *Таранушенко С.* Монументальна дерев'яна архітектура Лівобережної України / С. Таранушенко. — К., 1976. — С. 109–131, 326–331.

5. Див.: *Таранушенко С.* Пам'ятки мистецтва старої Слобожанщини / С. Таранушенко. — Х., 1922.

6. Значна частина території теперішньої Луганської області входила до складу Слобожанщини. Кордони Слобожанщини відомі з карти Слобідсько-Українських полків, складений у 60-ті рр. XVIII ст. До складу Острогозьського полку входили Новопсков-

ський, частково Білоукраїнський, Старобільський, Марківський, до складу Ізюмського — частково Кременський та Сватівський райони теперішньої території Луганської обл. Вони не визначалися природними рубежами і постійно змінювалися, переміщуючись на південний схід (див.: Радянська енциклопедія історії України / редкол.: А. Д. Скаба (відп. ред.) та ін. — К.: Голов. ред. УРЕ, 1972. — Т.4. — С. 104–115).

7. *Терновецький Н.* [протоиерей]. Храмобудівництво в Харківській єпархії (середина XVII — початок XX вв.) / Н. Терновецький // Віра і розум. — 2001. — № 2. — С. 206–216.

8. Інститут рукопису Національної бібліотеки України ім. В. І. Вернадського. — Ф.278. — Спр. 570, 649, 873, 1636. — С. 83–89; Ф. 278. — Спр. 23. — ч. II. — С. 860–871.

9. Інститут рукопису Національної бібліотеки України ім. В. І. Вернадського. — Ф.278. — Спр. 570, 649, 873, 1636; Спр. 7. — ч. I. — С. 22.

10. Архів Старобільського краєзнавчого музею.

11. *Таранушенко С.* Монументальна дерев'яна архітектура Лівобережної України. — С. 109–131.

12. *Филарет (Гумилевский).* Историко-статистическое описание Харьковской епархии. — С. 386.

13. Церковно-приходская летопись Свято-Троицкой церкви слободы Беловодска, Старобельского уезда Харьковской епархии / сост. свящ. Сергей Косьмин. — 2-е изд. — Старобельск, 1908. — 203 с.

14. Там само. — С. 24–25.

15. *Терновецький Н.* [протоиерей]. Храмобудівництво в Харківській єпархії. — С. 209.

16. Зодчий. — 1915. — № 28. — Табл.32–36.

17. Див.: там само. — С. 275–276.

18. Там само: — С. 276.

19. *Лукомский Г. К.* Усадьба в прошлом и настоящем: Селезнёва К. А. Мсциховского / Г. К. Лукомский // Столица и усадьба. — 1916. — № 51. — С. 4–5.

20. Там само. — С. 4.

21. Журнал Императорского Общества архитекторов-художников «Ежегодник». — 1915. — Вып. 10. — С. 105–108.