

УДК 94:338.488.2:640.412 (477.83/.86)

## ГОТЕЛІ ГАЛИЧИНИ МІЖВОЄННОГО ПЕРІОДУ

В.М. Кланчук

ДВНЗ «Прикарпатський національний університет імені Василя Стефаника»

У статті охарактеризовано готельне господарство Галичини міжвоєнного періоду. Перша світова війна спричинила занепад готельного господарства й лише в 1920-х рр. розпочалося його відродження, що досягло апогею у середині 1930-х рр. Встановлено, що у міжвоєнний період у Польщі діяло 384 готелів (4605 номерів на 7625 місць), з яких 195 – у Галичині. Найбільша кількість готелів знаходилася у Закопане, Криниці, Кракові, Рабці, Трускавці, Львові та Щавниці.

Найбільша кількість номерів та місткість були у Закопане, Кракові та Криниці. Лише 10 готелів мали одномісні номери з ваннами; 48 готелів не мали одномісних номерів взагалі. 10 готелів мали двохмісні номери з ваннами, у 50 готелях двохмісних номерів не було.

Вартість номерів з утриманням коливалася від 3 до 18,5 зол. Третина го-

телів мали гаражі. Середня вартість одномісного номера з ванною, утриманням, купелями та гаражем становила 16, двомісного номера, відповідно, 24 зол./добу.

**Ключові слова:** готельне господарство, номер, утримання, місткість, лікувальні купелі, гараж.

Початок туристичного руху у Галичині припав на середину XIX ст., але найбільшого розквіту він набув у міжвоєнний період. Важливою і невід'ємною складовою туризму було влаштування закладів розміщення та харчування. Метою статті є характеристика особливостей функціонування готельного господарства на теренах Галичини у міжвоєнний період. Базою класифікацій готелів слугували окремі праці автора [1–3].



Brody, Hotel Europejski

Готель «Європейський» у Бродях



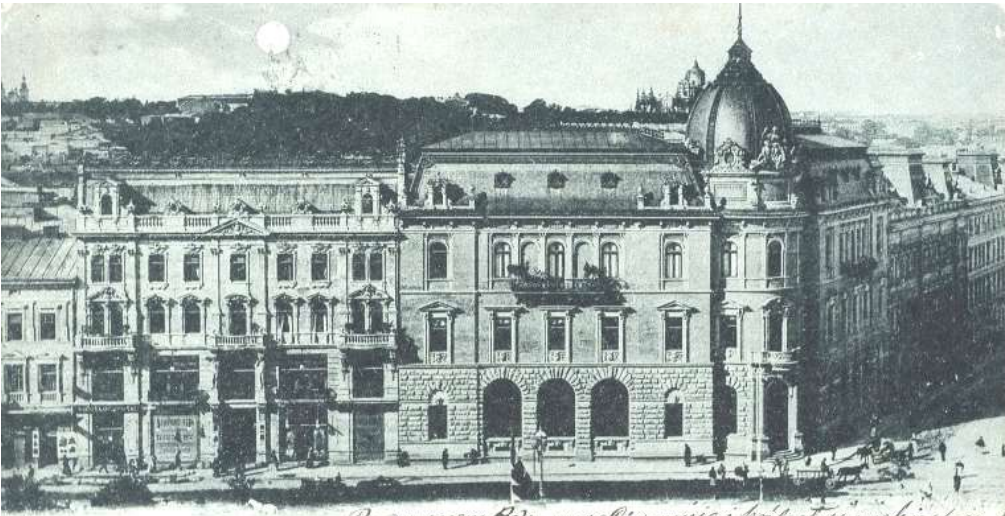
Коломѳа. — Kolomea. Kawiarnia Royalna i Hotel Imperialny.  
КОЛОМИЯ. Kaffee Royal und Hotel Imperial.

Готель «Імперіал» у Коломиї



*Vue de la Place et de l'Hotel de Ville à Cracovie.*

Готель «De Ville» у Кракові



Grand-Hotel i Kasa oszczedności  
 6881mg Hrombdt & Janna Droschke

*Przy naszym domu znajduje się najwspanialsze kolegium, mieszkanie i  
 wówn — emberg 9/1 99. Kca Galus. Michal!  
 Kochamy Janku. Co ci się wymyśliło? Co kawy udobis? a ty nie jajesz ani nic. Jaka  
 wieszka jest Jasiek Prolic, to mi napisz, bede go chciot odwiedzić.  
 Jakes sie bawile na swieteln z mamiem? Co ci wiecej a tymczasem jak mój  
 ostatni (2) — 642e wówn — oddroz zaradz. Swój Jacek Koloty*

Гранд-готель у Львові



Grand Hotel i Kasa oszczedności — Grand Hôtel u. Sparkassa.  
 Lwów — Lemberg.

Гранд-готель у Львові



Готель «Жорж» у Львові



Готель «Жорж» у Львові



Готель «Імперіал» у Львові (1912 р.)



Готель «Краківський» у Львові



Готель «Імперіал» у Самборі



STANISLAWOW Hotel "Warszawa".

Готель «Варшава» у Станиславові



Готель «Уніон» у Станиславові



Готель-вілла «Постій» у Трускавці



TRUSKAWIEC-ZDRÓJ. Hotel „Farys”.

Готель «Фарис» у Трускавці



Готель «Чорний Орел» у Чернівцях





Готель «Крумгольц» у Щавниці



Готель «Краківський» у Яремчі

Туристів, що відвідували Карпати, окрім курортних лікарень, санаторіїв і пансіонатів з лікуванням, могли прийняти й численні готелі Галичини (табл. 1) [1, с. 147–156; 2, с. 33–112].

## Готелі Галичини, 1935 р. (ціни у золотих)

Місцевість і готель	Кількість номерів/ ліжок	Ціна номера з утриманням	Ціна купелі	Ціна гаражу
Бяла – Під Чорним орлом	40/56	4,5–5,5	1,5	1
Болехів – С. Нагель	5/12	–	1	1,5
Борислав – Європейський	6/12	8,5–12	–	–
Бібрка – Клінґс	3/6	4–7	–	–
Бжеско – Польський	3/8	4,5–8	–	2
Бжеско – Краківський	2/5	6,5–9,5	–	–
Бережани – Європейський	8/12	5–7	–	1
Цішанів – Полонія	6/12	–	–	–
Цішин – Під коричневим оленем	68/90	7,5–12	1,5	2
Городенка – Рінднер	5/10	–	–	1
Івоніч – Базар	47/74	–	–	1,5
Івоніч – Білий орел	49/91	–	–	1,5
Івоніч – Малий орел	10/20	–	2	1,5
Івоніч – Гражина	15/30	5–6	–	–
Івоніч – Ютрянка	22/40	5–7	–	–
Івоніч – Устроніс	11/20	–	–	–
Івоніч – Марисенька	16/32	–	–	–
Ясло – Краківський	17/34	–	2,5	2
Ясло – Резенфельд	6/12	5	2	1
Калуш – Ляндсман	8/16	7,5–9	–	1
Калуш – Гольдер	7/12	6,5–8	–	–
Коломия – Тур. Р.Т.Т.	15/23	–	–	1,5
Коломия – Берга	16/30	5,5–7,5	–	2
Краків – Сіті	76/90	7–9,5	1,5	–
Краків – Європейський	50/70	–	2	–
Краків – Французький	75/100	12–18	3	–
Краків – Гранд	50/80	13–18,5	3	3
Краків – Монополь	50/72	–	2	0
Краків – Народний	20/29	–	–	–
Краків – Полонія	100/150	–	2,5	–
Краків – Поллера	25/55	–	2,5	–
Краків – Ройял	79/95	–	2,5	–
Краків – Ружа	50/80	–	2	–
Краків – Саскі	49/59	–	2,5	–
Краків – Імперіал	13/30	–	–	–
Краків – Польський	26/40	–	1,8	–
Краків – Любінь	9/9	8–9	1,5	–
Краків – Остоя	6/10	–	–	–
Криниця – Лазенки	130/160	–	–	–
Криниця – Офіцерський відпочинковий дім	72/160	3,5–5,5	–	–
Криниця – Колійовий дім здоров'я	30/64	3,5–4,5	–	–
Криниця – Карльтон	75/140	8–15	1,3	–
Криниця – Одаліска	50/100	7–12	–	–
Криниця – Альпійська	20/40	7–12	1	2
Криниця – Ханка	48/102	8–12	1,5	–
Криниця – Колета	32/54	6–9	–	–
Криниця – Корнової	30/50	9–14	–	–
Криниця – Мева	20/40	10–14	1,5	–
Криниця – Рів'єра	21/40	5–10	3,5	3

Продовження табл. 1

Криниця – Ройял	20/40	8–11	–	–
Криниця – Татранська	22/48	6,5–9	1,5	–
Криниця – Варшавська	18/45	5,5–9,5	–	–
Криниця – Згода	24/48	7–10	–	–
Криниця – Софія	12/20	4–8	1	–
Криниця (село) – Кво Вадіс	12/20	5–7	–	–
Кременець – Росія	6/12	–	–	1
Кути – Енглер	2/6	–	–	1
Львів – Асторія	42/60	–	2	–
Львів – Сіті	23/31	–	–	–
Львів – Жорж	93/125	12–17	2,5	–
Львів – Краківський	70/92	10–14	2,5	–
Львів – Санс Соузі	30/42	–	2	–
Львів – Саський	19/25	–	–	–
Львів – Сплендід	27/36	–	2	–
Львів – Венецький	15/30	–	1,5	–
Львів – Вікторія	10/20	–	2	–
Львів – Реюньон	16/28	–	–	–
Львів – Хостел	42/54	–	1,5	–
Моршин – Оаза	8/14	8–10	–	–
Моршин – Каштелянка	25/37	5,5–10	–	–
Моршин – Краків'янка	10/15	3,5–7	–	–
Моршин – Кресів'янка	12/20	5	–	–
Моршин – Світовид	27/45	6,5–10	–	–
Моршин – Вавель	15/20	6,5–7,5	–	–
Мшана Дольна – Кляйнманн	6/10	5–8,5	–	–
Мисленіце – Примула	10/20	6–9	–	0
Мисленіце – Рот	2/4	5–7	–	–
Надвірна – Етгінгер	6/6	5–6,5	–	–
Ніско – Герцліх	5/7	4–7	–	–
Ніско – Полонія	8/11	4,5–6	–	1
Новий Сонч – Імперіал	18/30	7	2	2
Новий Тарг – Центральний	6/20	5–7	–	1
Новий Тарг – Народний	15/28	6,5–8	1,2	1
Перемишль – Сіті	40/60	–	1,5	2
Перемишль – Європейський	14/20	–	–	1,5
Перемишль – Полонія	12/20	5–8	1,5	2
Рабка – Граніт	18/50	6,3–9	1,5	–
Рабка – Краснолудек	30/60	6	1,5	–
Рабка – Ліліана	28/56	7–8	2,5	–
Рабка – Під Матір'ю Божою	13/24	–	3	3
Рабка – Марисенька	16/32	9–12	1	–
Рабка – Мімоза	25/50	6–10	–	–
Рабка – Опатжностя	25/60	10–16	2,5	3
Рабка – Бабуні	11/18	10–14	2,5	–
Рабка – Прімавера	21/40	8–11	2	2
Рабка – Сенкевичівка	20/50	5–8	1	–
Рабка – Усічна	15/35	8–14	2	–
Рабка – Вавель	18/50	7–9	1,5	–
Рабка – Весна	18/35	5–6	1,5	–
Рава Руська – Гранд	6/10	5–6	–	–
Рава Руська – Пробст	10/16	6–7,5	–	0,5
Риманів – Ліб	5/10	9–13	–	1,5

Продовження табл. 1

Жешів – Імперіал	8/12	–	–	1,5
Самбір – Брістоль	30/40	6	1,2	1
Самбір – Імперіал	12/18	–	–	–
Санок – Імперіал	6/9	5–6	–	–
Сколе – Айхлерової	10/25	5–8	1	1
Сколе – Гененфельд	10/20	7–9	2	2
Станиславів – Центральний	18/24	–	–	1
Станиславів – Варшава	42/84	–	–	–
Станиславів – Уніон	35/60	–	2	2
Стрий – Дінстл	20/30	–	–	1,5
Щавниця – Бельведер	30/60	6,5–8,5	2	–
Щавниця – Божий Дар	17/23	7,5–13,5	–	–
Щавниця – Івонка	16/24	6–7,5	–	–
Щавниця – Крашевський	16/25	6–9	–	–
Щавниця – Колачковського	80/100	–	–	2
Щавниця – Новорита	26/50	–	–	–
Щавниця – Олекси	60/80	6–11	–	–
Щавниця – Рената	28/35	4–10	–	–
Щавниця – Собескі	48/70	8–12	1,5	1,5
Щавниця – Ванда	36/70	5–10	1	2
Тернопіль – Подільський	25/35	5,5–6,5	2	2
Трускавець – Едем	37/58	6–9	–	–
Трускавець – Гандзя	10/20	6–9	–	–
Трускавець – Госпіціум	15/16	6–8	–	–
Трускавець – Яніна	33/53	8–12	2,5	1
Трускавець – Львів'янка	28/46	8–12	2	3
Трускавець – Марися	25/30	8–12	2	–
Трускавець – Олімпія	32/50	6,5–9	–	–
Трускавець – Остоя	25/40	6–11	–	–
Трускавець – Постій	21/36	–	–	–
Трускавець – Честь Божа	20/31	8,5–12	1,5	–
Трускавець – Зніч	40/56	8–15	2	–
Тшебінія – Польський	6/12	5,5–6,5	–	2,5
Ворохта – Ліліана	21/41	5–8	2	–
Ворохта – Оаза	25/45	9–10	1,5	0
Ворохта – Черногірський	25/72	4,5–5	–	–
Ворохта – Скарбовка	48/100	6–8	1,5	–
Ворохта – Сонячна	8/14	5–6	–	–
Ворохта – Світовид	18/30	5–7	–	–
Ворохта – Варшав'янка	23/45	9–13	2	1,5
Вишків – Польський	5/10	–	–	–
Закопане – Альбіон	20/36	8–12	1,5	2,5
Закопане – Анастасія	20/30	10,5–17	1,5	–
Закопане – Байка	12/18	5,5–6,5	1	–
Закопане – Басія	5/8	4,5–5	1	–
Закопане – Бель-Амі	10/18	6,5–8	1,5	–
Закопане – Білий Дворик	13/22	5–9	0,8	2
Закопане – Білий Двір	14/28	8–12	2	3
Закопане – Біла Роза	14/30	6–7	1,2	1
Закопане – Бір	14/25	6–8	1	0,5
Закопане – Брістоль	72/110	13–21	2,5	3
Закопане – Карльтон	30/50	10–16	2	2
Закопане – Цурушка	19/29	6,5–9	–	–

Продовження табл. 1

Закопане – Діана	20/30	7–10	1	–
Закопане – Дворик	27/55	8,5–14	–	–
Закопане – Ермітаж	17/30	7–10	2	–
Закопане – Європейський	49/65	–	2	2–4
Закопане – Флорида	12/20	7–10	2	2–3
Закопане – Галка	12/25	4–5	0,5	–
Закопане – Янка	17/28	5,5–7	–	–
Закопане – Ясний Палац	27/40	10–14	2,5	–
Закопане – Йорданівка	18/30	5–10	1,5	–
Закопане – Кривань	15/26	7–9	1,6	–
Закопане – Лібералів	11/20	7–11	2	3
Закопане – Ліда	8/18	6,5–9,5	1	–
Закопане – Лотос	13/20	7–12	1,5	–
Закопане – Маленька	10/18	6–8	2	3
Закопане – Маркіза	12/18	7–10	1	–
Закопане – Маскотте	20/31	7–11	1,5	–
Закопане – Мурань	10/20	9–12	1,5	2
Закопане – Олімп	9/14	6–7,5	1	–
Закопане – Парижанка	15/20	6–8	–	0,5
Закопане – Губалівка	16/45	6,5–8	–	–
Закопане – Полянка	15/28	5–10	1	–
Закопане – Світанок	12/20	5	1	–
Закопане – Пишна	9/14	6,5–8	–	–
Закопане – Радовид	28/54	16–18	1,5	2
Закопане – Рись	14/22	6–10	1,5	–
Закопане – Сенкевичівка	34/54	9–12	2	2,5
Закопане – Спорт	20/30	–	–	2,5
Закопане – Стиль	20/40	7–10	–	–
Закопане – Світовид	14/30	4,3–5,5	1	–
Закопане – Шопенівка	10/20	6–9	1,2	–
Закопане – Три рози	35/80	7–12	1	1
Закопане – Войцехово	10/16	7–10	–	2
Закопане – Дім Відпочинку	60/120	4–6	–	–
Закопане – Золотий Ріг	16/28	14–15	2,5	–
Заліщики – Адрія	6/12	7,25–8,5	–	–
Заліщики – Геленівка	30/42	–	–	–
Заліщики – Левінові	24/40	4–7,5	1	0,5
Заліщики – Сташинський	10/20	5–6	–	–
Жегістів – Ірена	8/12	6–9	–	–
Живець – Полонія	12/24	5,5–9	–	1

Виходячи зі статистичних даних (див. табл. 1), можна констатувати наступне:

- загалом на теренах Галичини діяло 195 готелів та пансіонатів готельного типу у 45 населених пунктах;
- нараховувалося 4605 номерів (у середньому 23,6 на один готель) загальною місткістю 7625 місць (у се-

редньому 38 місць на один готель);

- найбільша кількість закладів проживання туристів знаходилась: серед воєводських міст – у Кракові (15) та Львові (11); серед курортів – у Закопане (46), Криниці (17), Рабці (13), Трускавці (11) та Щавниці (10);
- на окремих курортах було більше готелів, ніж у воєводських центрах:

- у Ворохті їх функціонувало 7, тоді як у Станиславові – лише 3; у Закопане – 46, а в Кракові – 15; у Заліщиках – 4, у Тернополі – 1; паритет Трускавцю склав Львів (по 11);
- найбільше готельних номерів було у Закопане (878 чи 19,1% від загальної кількості по Галичині), Кракові (678 або 14,7%) та Криниці (636 або 13,8%);
  - найбільше місць у готелях було у Закопане (1533 чи 20,1% від загальної кількості по Галичині), Криниці (1171 або 15,4%) та Кракові (969 або 12,7%);
  - максимальна кількість номерів була у закладах: «Лазенки» (Криниця) – 130, «Полонія» (Криниця) – 100 та «Жорж» (Львів) – 93;
  - найбільшою місткістю вирізнялися готелі: «Лазенки» та Офіцерський відпочинковий дім (обидва – у Криниці) – по 160, «Полонія» (Краків) – 150, «Карльтон» (Криниця) – 140 та «Жорж» (Львів) – 125;
  - 1-місний номер з ванною коштував 3–15, без ванни – 1–12; 2-місний з ванною – 4,5–35, без ванни – 2–20 зол.;
  - лише 10 готелів (5% від загальної їх кількості: С. Нагель – Болехів; Французький, Гранд, Полонія, Ружа – всі Краків; Жорж, Санс Союзі, Сплендід – всі Львів; Бабуні – Рабка; Брістоль – Закопане) мали 1-місні номери з ваннами, що коштували у середньому 9,3 зол./добу;
  - 48 готелів (24,6%) не мали 1-місних номерів;
  - 147 готелів (75,4%) з 1-місними номерами без ванн встановлювали добові ціни від 1 до 12 зол., що у середньому становило 4 зол.;
  - 10 готелів (С. Нагель – Болехів; Французький, Гранд, Полонія, Ружа – всі Краків; Жорж, Санс Союзі, Сплендід – всі Львів; Бабуні – Рабка; Брістоль – Закопане) мали 2-місні номери з ваннами, де середньодобова ціна становила 15 зол.;
  - 2-місні номери без ванн (145 або 74,4%) мали середньодобову ціну 6 зол.;
  - у 50 готелях 2-місних номерів не було;
  - утримання клієнтів здійснювалося у 146 готелях (75%), внаслідок чого добова вартість зростала на 30%;
  - вартість номера з утриманням коливалася від 3 до 18,5 зол.;
  - майже половина готелів (47%) надавали послуги лікувальних купелей, разова вартість яких коливалася від 0,5 до 3,5 зол. (у середньому – 2 зол.);
  - 66 готелів (33%) мали гаражі з добовою ціною 0,5–4 зол. (у середньому – 2 зол.);
  - гаражі у готелях «Монополь» (Краків), «Примула» (Мисленіце) та «Оаза» (Ворохта) надавалися проживаючим у цих закладах безкоштовно;
  - середня вартість 1-місного номера з ванною, утриманням, купелями та гаражем становила 16 зол./добу; без ванни, але з утриманням, купелями та гаражем – 9,5 зол./добу;
  - середня вартість 2-місного номера з ванною, утриманням, купелями та гаражем становила 24 зол./добу; без ванни, але з утриманням, купелями та гаражем – 12 зол./добу;
- Якщо припустити, що середньодобова вартість одного місця зі всіма вигодами становила 10,7 зол., то максимальна добова завантаженість всіх го-

телів могла принести доходи у сумі 81,6 тис. зол., річна – 29,8 млн зол.

У результаті проведених досліджень вдалося здійснити окремі класифікації готелів Галичини за окремими показниками.

За кількістю номерів готелі можна поділити на малі (до 10 номерів), невеликі (11–20 номерів), середньої місткості (21–50 номерів), великі (понад 50 номерів) (табл. 2).

Таблиця 2

**Класифікація готелів Галичини за кількістю номерів, 1935 р.**

№ з/п	до 10 номерів	11–20 номерів	21–50 номерів	понад 50 номерів
1	Болехів – С. Нагель	Івоніч – Гражина	Бяла – Під Чорним орлом	Цішин – Під коричневим оленем
2	Борислав – Європейський	Івоніч – Устроніс	Івоніч – Базар	Краків – Сіті
3	Бібрка – Клінгс	Івоніч – Марисенька	Івоніч – Білий орел	Краків – Французький
4	Бжеско – Польський	Ясло – Краківський	Івоніч – Ютрянка	Краків – Полонія
5	Бжеско – Краківський	Коломія – Туристичний Р.Т.Т.	Краків – Європейський	Краків – Ройял
6	Бережани – Європейський	Коломія – Берга	Краків – Гранд	Криниця – Лазенки
7	Цішанів – Полонія	Краків – Народний	Краків – Монополь	Криниця – Офіцерський відпоч. дім
8	Городенка – Рінднер	Краків – Імперіал	Краків – Поллера	Криниця – Карлтон
9	Івоніч – Малий орел	Криниця – Альпійська	Краків – Ружа	Львів – Жорж
10	Ясло – Резенфельд	Криниця – Мева	Краків – Саскі	Львів – Краківський
11	Калуш – Ляндсман	Криниця – Ройял	Краків – Польський	Щавниця – Колачковського
12	Калуш – Гольдер	Криниця – Варшавська	Криниця – Колійовий дім здоров'я	Щавниця – Олекси
13	Краків – Любін	Криниця – Софія	Криниця – Одаліска	Закопане – Брістоль
14	Краків – Остоя	Криниця (село) – Кво Вадіс	Криниця – Ханка	Закопане – Дім Відпочинку
15	Кременець – Росія	Львів – Саський	Криниця – Колета	
16	Кути – Енглер	Львів – Венецький	Криниця – Корнової	
17	Львів – Вікторія	Львів – Реюньон	Криниця – Рів'єра	
18	Моршин – Оаза	Моршин – Кресів'янка	Криниця – Татранська	
19	Моршин – Краків'янка	Моршин – Вавель	Криниця – Згода	
20	Мшана Дольна – Кляйнманн	Новий Сонч – Імперіал	Львів – Асторія	
21	Мисленіце – Примула	Новий Тарг – Народний	Львів – Сіті	
22	Мисленіце – Рот	Перемишль – Європейський	Львів – Санс Соузі	
23	Надвірна – Еттінгер	Перемишль – Полонія	Львів – Сплендід	
24	Ніско – Герцліх	Рабка – Граніт	Львів – Хостел	

Продовження табл. 2

25	Ніско – Полонія	Рабка – Під Ма- тір'ю Божою	Моршин – Каштелянка	
26	Новий Тарг – Центральний	Рабка – Марисенька	Моршин – Світовид	
27	Рава Руська – Гранд	Рабка – Бабуні	Перемишль – Сіті	
28	Рава Руська – Пробст	Рабка – Сенкевичівка	Рабка – Краснолу- дек	
29	Риманів – Ліб	Рабка – Усічна	Рабка – Ліліана	
30	Жешів – Імперіал	Рабка – Вавель	Рабка – Мімоза	
31	Санок – Імперіал	Рабка – Весна	Рабка – Опатжностя	
32	Сколе – Айхлерової	Самбір – Імперіал	Рабка – Прімавера	
33	Сколе – Гененфельд	Станиславів – Центральний	Самбір – Брістоль	
34	Трускавець – Гандзя	Стрий – Дінстл	Станиславів – Варшава	
35	Тшебінія – Польсь- кий	Щавниця – Божий Дар	Станиславів – Уніон	
36	Ворохта – Сонячна	Щавниця – Івонка	Щавниця – Бельведер	
37	Вишків – Польський	Щавниця – Крашевський	Щавниця – Новорита	
38	Закопане – Бася	Трускавець – Госпіціум	Щавниця – Рената	
39	Закопане – Бель-Амі	Трускавець – Честь Божа	Щавниця – Собескі	
40	Закопане – Ліда	Ворохта – Світовид	Щавниця – Ванда	
41	Закопане – Маленька	Закопане – Альбїон	Тернопіль – Подільський	
42	Закопане – Мурань	Закопане – Анастасія	Трускавець – Едем	
43	Закопане – Олімп	Закопане – Байка	Трускавець – Яніна	
44	Закопане – Пишна	Закопане – Білий Дворик	Трускавець – Львів'янка	
45	Закопане – Шопенівка	Закопане – Білий Двір	Трускавець – Марися	
46	Закопане – Войцехово	Закопане – Біла Роза	Трускавець – Олімпія	
47	Заліщики – Адрія	Закопане – Бір	Трускавець – Остоя	
48	Заліщики – Сташинський	Закопане – Цурушка	Трускавець – Постій	
49	Жегістів – Ірена	Закопане – Діана	Трускавець – Зніч	
50		Закопане – Ермітаж	Ворохта – Ліліана	
51		Закопане – Флориди	Ворохта – Оаза	
52		Закопане – Галка	Ворохта – Чорногірський	
53		Закопане – Янка	Ворохта – Скарбовка	



Продовження табл. 2

54		Закопане – Йорданівка	Ворохта – Варшав'янка	
55		Закопане – Кривань	Закопане – Карльтон	
56		Закопане – Лібералів	Закопане – Дворик	
57		Закопане – Лотос	Закопане – Європейський	
58		Закопане – Маркіза	Закопане – Ясний Палац	
59		Закопане – Маскотте	Закопане – Радовид	
60		Закопане – Парижанка	Закопане – Сенкевичівка	
61		Закопане – Губалівка	Закопане – Три рози	
62		Закопане – Полянка	Заліщики – Геленівка	
63		Закопане – Світанок	Заліщики – Левінові	
64		Закопане – Рись		
65		Закопане – Спорт		
66		Закопане – Стиль		
67		Закопане – Світо-вид		
68		Закопане – Золотий Ріг		
69		Живець – Полонія		
<b>Разом:</b>	<b>49</b>	<b>69</b>	<b>63</b>	<b>14</b>
<b>100,0%</b>	<b>25,1</b>	<b>35,4</b>	<b>32,3</b>	<b>7,2</b>

Таким чином, з загальної кількості готелів Галичини до великих і середньомістких можна віднести 77 або 39,5% готелів. Малих готелів було чверть від загальної кількості.

За місткістю готелі Галичини також можна поділити на чотири групи: малі (до 10 місць), невеликі (11–20 місць), середньої місткості (21–50 місць), великі (понад 50 місць) (табл. 3).

Таблиця 3

**Класифікація готелів Галичини за місткістю, 1935 р.**

№ з/п	до 10 місць	11–20 місць	21–50 місць	понад 50 місць
1	Бібрка – Клінгс	Болехів – С. Нагель	Івоніч – Гражина	Бяла – Під Чорним орлом
2	Бжеско – Польський	Борислав – Європейський	Івоніч – Ютрянка	Цішин – Під коричневим оленем
3	Бжеско – Краківський	Бережани – Європейський	Івоніч – Марисенька	Івоніч – Базар
4	Городенка – Рінднер	Цішанів – Полонія	Ясло – Краківський	Івоніч – Білий орел

Продовження табл. 3

5	Краків – Любінь	Івоніч – Малий орел	Коломия – Туристичний Р.Т.Т.	Краків – Сіті
6	Краків – Остоя	Івоніч – Устроніс	Коломия – Берга	Краків – Європейський
7	Кути – Енґлер	Ясло – Резенфельд	Краків – Народний	Краків – Французький
8	Мшана Дольна – Кляйнманн	Калуш – Ляндсман	Краків – Імперіал	Краків – Гранд
9	Мисленіце – Рот	Калуш – Гольдер	Краків – Польський	Краків – Монополь
10	Надвірна – Еттінґер	Криниця – Софія	Криниця – Альпійська	Краків – Полонія
11	Ніско – Герцліх	Криниця (село) – Кво Вадіс	Криниця – Корнової	Краків – Поллера
12	Рава Руська – Гранд	Кременець – Росія	Криниця – Мева	Краків – Ройял
13	Риманів – Ліб	Львів – Вікторія	Криниця – Рів’єра	Краків – Ружа
14	Санок – Імпері- ал	Моршин – Оаза	Криниця – Ройял	Краків – Саскі
15	Вишків – Поль- ський	Моршин – Краків’янка	Криниця – Татранська	Криниця – Лазенки
16	Закопане – Басія	Моршин – Кресів’янка	Криниця – Варшавська	Криниця – Офіцер- ський відпоч. дім
17		Моршин – Вавель	Криниця – Згода	Криниця – Колійо- вий дім здоров’я
18		Мисленіце – Примула	Львів – Сіті	Криниця – Карльтон
19		Ніско – Полонія	Львів – Санс Соузі	Криниця – Одаліска
20		Новий Тарг – Центральний	Львів – Саський	Криниця – Ханка
21		Перемишль – Європейський	Львів – Сплендід	Криниця – Колета
22		Перемишль – Полонія	Львів – Венецький	Львів – Асторія
23		Рабка – Бабуні	Львів – Реюньон	Львів – Жорж
24		Рава Руська – Пробст	Моршин – Каштелянка	Львів – Краківський
25		Жешів – Імперіал	Моршин – Світовид	Львів – Хостел
26		Самбір – Імперіал	Новий Сонч – Імперіал	Перемишль – Сіті
27		Сколе – Гененфельд	Новий Тарг – Народ- ний	Рабка – Краснолудек
28		Трускавець – Гандзя	Рабка – Граніт	Рабка – Ліліана
29		Трускавець – Госпіціум	Рабка – Під Матір’ю Божою	Рабка – Опатжностя
30		Тшебінія – Польський	Рабка – Марисенька	Станиславів – Варшава
31		Ворохта – Сонячна	Рабка – Мімоза	Станиславів – Уніон

Продовження табл. 3

32		Закопане – Байка	Рабка – Прімавера	Щавниця – Бельведер
33		Закопане – Бель-Амі	Рабка – Сенкевичівка	Щавниця – Колачковського
34		Закопане – Флорида	Рабка – Усічна	Щавниця – Олекси
35		Закопане – Лібералів	Рабка – Вавель	Щавниця – Собескі
36		Закопане – Ліда	Рабка – Весна	Щавниця – Ванда
37		Закопане – Лотос	Самбір – Брістоль	Трускавець – Едем
38		Закопане – Маленька	Сколе – Айхлерової	Трускавець – Яніна
39		Закопане – Маркіза	Станиславів – Центральний	Трускавець – Зніч
40		Закопане – Мурань	Стрий – Дінстл	Ворохта – Чорногірський
41		Закопане – Олімп	Щавниця – Божий Дар	Ворохта – Скарбовка
42		Закопане – Парижанка	Щавниця – Івонка	Закопане – Брістоль
43		Закопане – Світанок	Щавниця – Крашевський	Закопане – Дворик
44		Закопане – Пишна	Щавниця – Новорита	Закопане – Європейський
45		Закопане – Шопенівка	Щавниця – Рената	Закопане – Радовид
46		Закопане – Войцехово	Тернопіль – Поділь- ський	Закопане – Сенкевичівка
47		Заліщики – Адрія	Трускавець – Львів'янка	Закопане – Три рози
48		Заліщики – Сташинський	Трускавець – Марися	Закопане – Дім Відпочинку
49		Жегістів – Ірена	Трускавець – Олімпія	
50			Трускавець – Остоя	
51			Трускавець – Постій	
52			Трускавець – Честь Божа	
53			Ворохта – Ліліана	
54			Ворохта – Оаза	
55			Ворохта – Світовид	
56			Ворохта – Варшав'янка	
57			Закопане – Альбіон	
58			Закопане – Анастасія	
59			Закопане – Білий Дворик	
60			Закопане – Білий Двір	
61			Закопане – Біла Роза	
62			Закопане – Бір	
63			Закопане – Карльтон	
64			Закопане – Цурушка	

Продовження табл. 3

65			Закопане – Діана	
66			Закопане – Ермітаж	
67			Закопане – Галка	
68			Закопане – Янка	
69			Закопане – Ясний Палац	
70			Закопане – Йорданівка	
71			Закопане – Кривань	
72			Закопане – Маскотте	
73			Закопане – Губалівка	
74			Закопане – Полянка	
75			Закопане – Рись	
76			Закопане – Спорт	
77			Закопане – Стиль	
78			Закопане – Світовид	
79			Закопане – Золотий Ріг	
80			Заліщики – Геленівка	
81			Заліщики – Левінові	
82			Живець – Полонія	
<b>Разом: 195</b>	<b>16</b>	<b>49</b>	<b>82</b>	<b>48</b>
<b>100,0%</b>	<b>8,2</b>	<b>25,1</b>	<b>45,1</b>	<b>24,6</b>

Отже, з загальної кількості готелів Галичини до великих і середніх за місткістю можна віднести 130 готелів або 66,7%. Малих готелів було лише 8,2% від загальної кількості.

Порівнюючи табл. 2–3, можна зробити висновок, що ситуація щодо великих і малих готелів стосовно кількості номерів і місткості – діаметрально протилежна. Якщо за кількістю номерів великих готелів було лише 7,2%, то за місткістю їх майже чверть (24,6%). Відповідно, малих готелів за кількістю номерів 25,1%, а за місткіс-

тю в них – лише 8,2%.

Та й у загальному, на великі і середні за кількістю номерів готелі припадає лише 77 або 39,5%, а за місткістю, відповідно, – 130 або дві третини.

Цікава картина спостерігається і при здійсненні класифікації готелів Галичини за максимальними цінами номерів з утриманням. Нами виділено чотири групи: 1 – вартість добового перебування до 3 золотих; 2 – 4–5 золотих; 3 – 6–10 золотих; 4 – понад 10 золотих (табл. 4).

Таблиця 4

**Класифікація готелів Галичини  
за максимальною ціною номера з утриманням (1935 р.)**

№ з/п	до 3 золотих	4–5 золотих	6–10 золотих	понад 10 золотих
1	Городенка – Рінднер	Бяла – Під Чорним орлом	Бібрка – Клінгс	Борислав – Європей- ський
2	Кременець – Росія	Болахів – С. Нагель	Бжеско – Польський	Цішин – Під корич- невим оленем

Продовження табл. 4

3	Кути – Енглер	Івоніч – Малий орел	Бжеско – Краківський	Краків – Французький
4	Вишків – Польський	Івоніч – Гражина	Бережани – Європейський	Краків – Гранд
5		Івоніч – Ютрянка	Цішанів – Полонія	Краків – Монополь
6		Калуш – Ляндсман	Івоніч – Базар	Краків – Полонія
7		Калуш – Гольдер	Івоніч – Білий орел	Краків – Поллера
8		Коломия – Тур. Р.Т.Т.	Івоніч – Устроніс	Краків – Ружа
9		Коломия – Берга	Івоніч – Марисенька	Краків – Саскі
10		Краків – Імперіал	Ясло – Краківський	Криниця – Лазенки
11		Криниця – Офіцерський відпоч. дім	Ясло – Резенфельд	Криниця – Карльтон
12		Криниця – Колійовий дім здоров'я	Краків – Сіті	Криниця – Одаліска
13		Моршин – Кресів'янка	Краків – Європейський	Криниця – Альпійська
14		Ворохта – Черногірський	Краків – Народний	Криниця – Ханка
15		Закопане – Басія	Краків – Ройял	Криниця – Корнової
16		Закопане – Галка	Краків – Польський	Криниця – Мева
17		Закопане – Світанок	Краків – Любінь	Криниця – Ройял
18		Закопане – Світовид	Краків – Остоя	Львів – Жорж
19		Заліщики – Геленівка	Криниця – Колета	Львів – Краківський
20			Криниця – Рів'єра	Рабка – Марисенька
21			Криниця – Татранська	Рабка – Опатжностя
22			Криниця – Варшавська	Рабка – Бабуні
23			Криниця – Згода	Рабка – Прімавера
24			Криниця – Софія	Рабка – Усічна
25			Криниця (село) – Кво Вадіс	Риманів – Ліб
26			Львів – Асторія	Щавниця – Божий Дар
27			Львів – Сіті	Щавниця – Олекси
28			Львів – Санс Соузі	Щавниця – Собескі
29			Львів – Саський	Трускавець – Яніна
30			Львів – Сплендід	Трускавець – Львів'янка
31			Львів – Венецький	Трускавець – Марися
32			Львів – Вікторія	Трускавець – Остоя
33			Львів – Реюньон	Трускавець – Постій
34			Львів – Хостел	Трускавець – Честь Божа
35			Моршин – Оаза	Трускавець – Зніч
36			Моршин – Каштелянка	Ворохта – Варшав'янка
37			Моршин – Краків'янка	Закопане – Альбіон

## Продовження табл. 4

38			Моршин – Світовид	Закопане – Анастасія
39			Моршин – Вавель	Закопане – Білий Двір
40			Мшана Дольна – Кляйнманн	Закопане – Брістоль
41			Мисленіце – Примула	Закопане – Карльтон
42			Мисленіце – Рот	Закопане – Дворик
43			Надвірна – Еттінгер	Закопане – Ясний Палац
44			Ніско – Герцліх	Закопане – Лібералів
45			Ніско – Полонія	Закопане – Лотос
46			Новий Сонч – Імперіал	Закопане – Маскотте
47			Новий Тарг – Центральний	Закопане – Мурань
48			Новий Тарг – Народний	Закопане – Радовид
49			Перемишль – Сіті	Закопане – Сенкевичівка
50			Перемишль – Європейський	Закопане – Спорт
51			Перемишль – Полонія	Закопане – Три рози
52			Рабка – Граніт	Закопане – Золотий Ріг
53			Рабка – Краснолудек	
54			Рабка – Ліліана	
55			Рабка – Під Матір'ю Божою	
56			Рабка – Мімоза	
57			Рабка – Сенкевичівка	
58			Рабка – Вавель	
59			Рабка – Весна	
60			Рава Руська – Гранд	
61			Рава Руська – Пробст	
62			Жешів – Імперіал	
63			Самбір – Брістоль	
64			Самбір – Імперіал	
65			Санок – Імперіал	
66			Сколе – Айхлерової	
67			Сколе – Гененфельд	
68			Станиславів – Центральний	
69			Станиславів – Варшава	
70			Станиславів – Уніон	
71			Стрий – Дінстл	
72			Щавниця – Бельведер	
73			Щавниця – Івонка	
74			Щавниця – Крашевський	

Продовження табл. 4

75			Щавниця – Колачковського	
76			Щавниця – Новорита	
77			Щавниця – Рената	
78			Щавниця – Ванда	
79			Тернопіль – Подільський	
80			Трускавець – Едем	
81			Трускавець – Гандзя	
82			Трускавець – Госпіціум	
83			Трускавець – Олімпія	
84			Тшебінія – Польський	
85			Ворохта – Ліліана	
86			Ворохта – Оаза	
87			Ворохта – Скарбовка	
88			Ворохта – Сонячна	
89			Ворохта – Світовид	
90			Закопане – Байка	
91			Закопане – Бель-Амі	
92			Закопане – Білий Дворик	
93			Закопане – Біла Роза	
94			Закопане – Бір	
95			Закопане – Цурушка	
96			Закопане – Діана	
97			Закопане – Ермітаж	
98			Закопане – Європейський	
99			Закопане – Флорида	
100			Закопане – Янка	
101			Закопане – Йорданівка	
102			Закопане – Кривань	
103			Закопане – Ліда	
104			Закопане – Маленька	
105			Закопане – Маркіза	
106			Закопане – Олімп	
107			Закопане – Парижанка	
108			Закопане – Губалівка	
109			Закопане – Полянка	
110			Закопане – Пишна	
111			Закопане – Рись	
112			Закопане – Стиль	
113			Закопане – Шопенівка	
114			Закопане – Войцехово	

Продовження табл. 4

115			Закопане – Дім Відпочинку	
116			Заліщики – Адрія	
117			Заліщики – Левінові	
118			Заліщики – Сташинський	
119			Жегістів – Ірена	
120			Живець – Полонія	
<b>Разом: 195</b>	<b>4</b>	<b>19</b>	<b>120</b>	<b>52</b>
<b>100,0%</b>	<b>2,1</b>	<b>9,7</b>	<b>61,5</b>	<b>26,7</b>

Таким чином, можна стверджувати, що повний пансіон у готелях Галичини був найдешевшим у Польщі та й, мабуть, у Європі. З загальної кількості готелів Галичини у 172 або 88,2% вартість складала у середньому 10 золотих, а у 11,8% випадків – була доволі мізерною – до 5 золотих. Щоб стало зрозумілішим, наведемо той факт, що

за приблизно 5 золотих можна було проїхати залізницею у вагоні I класу з Станиславова до Делятина і назад або зі Станиславова до Керешмезе (Ясіня).

Третина готелів Галичини (66 або 33,3%) мали власні гаражі (табл. 5). Вартість одного місця складала від 0,5 до 4,0 зол. на добу.

Таблиця 5

Готелі Галичини з гаражами (1935 р.)

№ з/п	Місто, назва готелю	Вартість місця у гаражі	№ з/п	Місто, назва готелю	Вартість місця у гаражі
1	Бяла – Під Чорним орлом	1	34	Краків – Гранд	3
2	Болехів – С. Нагель	1,5	35	Криниця – Альпійська	2
3	Бжеско – Польський	2	36	Криниця – Рів'єра	3
4	Бережани – Європейський	1	37	Кременець – Росія	1
5	Ворохта – Варшав'янка	1,5	38	Кути – Енглєр	1
6	Городенка – Рінднер	1	39	Ніско – Полонія	1
7	Жешів – Імперіал	1,5	40	Новий Сонч – Імперіал	2
8	Живець – Полонія	1	41	Новий Тарг – Центральний	1
9	Закопане – Альбїон	2,5	42	Новий Тарг – Народний	1
10	Закопане – Білий Дворик	2	43	Перемишль – Сіті	2
11	Закопане – Білий Двір	3	44	Перемишль – Європейський	1,5
12	Закопане – Біла Роза	1	45	Перемишль – Полонія	2
13	Закопане – Бір	0,5	46	Рабка – Під Матір'ю Божою	3
14	Закопане – Брістоль	3	47	Рабка – Опатжностя	3
15	Закопане – Карльтон	2	48	Рабка – Примавєра	2
16	Закопане – Європейський	2–4	49	Рава Руська – Пробст	0,5
17	Закопане – Флорида	2–3	50	Риманів – Ліб	1,5



Продовження табл. 5

18	Закопане – Лібералів	3	51	Самбір – Брістоль	1
19	Закопане – Маленька	3	52	Сколе – Айхлерової	1
20	Закопане – Мурань	2	53	Сколе – Гененфельд	2
21	Закопане – Парижанка	0,5	54	Станиславів – Центральний	1
22	Закопане – Радовид	2	55	Станиславів – Уніон	2
23	Закопане – Сенкевичівка	2,5	56	Стрий – Дінстл	1,5
24	Закопане – Спорт	2,5	57	Тернопіль – Подільський	2
25	Закопане – Три рози	1	58	Трускавець – Яніна	1
26	Закопане – Войцехово	2	59	Трускавець – Львів'янка	3
27	Заліщики – Левінові	0,5	60	Цішин – Під коричне- вим оленем	2
28	Івоніч – Базар	1,5	61	Щавниця – Колачковського	2
29	Івоніч – Білий орел	1,5	62	Щавниця – Собескі	1,5
30	Івоніч – Малий орел	1,5	63	Щавниця – Ванда	2
31	Калуш – Ляндсман	1	64	Тшебінія – Польський	2,5
32	Коломия – Тур. Р.Т.Т.	1,5	65	Ясло – Краківський	2
33	Коломия – Берга	2	66	Ясло – Резенфельд	1

**Висновки.** У міжвоєнній Польщі діяло 384 готелів на майже 13,5 тис. місць. Найбільше готелів було у великих курортних та адміністративних центрах, насамперед у Варшаві (49 готелів; 2427 номерів на 3360 місць), Львові (17 готелів; 727 номерів на 950 місць), Познані (9 готелів; 501 номер на 658 місць) та Івонічу (8 готелів; 267 номерів на 446 місць).

На теренах Галичини діяло 195 готелів та пансіонатів готельного типу у 45 населених пунктах, де було 4605 номерів (у середньому 23,6 на один готель) загальною місткістю 7625 місць (у середньому 38 місць на один готель).

Найбільша кількість закладів проживання туристів знаходилася: у містах – Кракові (15) та Львові (11); на курортах – у Закопане (46), Криниці (17), Рабці (13), Трускавці (11) та Щавниці (10).

На окремих курортах було більше готелів, ніж у воєводських центрах: у Ворохті їх функціонувало 7, тоді як у Станиславові – лише 3; у Закопане –

46, а в Кракові – 15; паритет Трускавцю склав Львів (по 11).

Найбільше готельних номерів було у Закопане (878 чи 19,1% від загальної кількості по Галичині), Кракові (678 або 14,7%) та Криниці (636 або 13,8%). Найбільша місткість готелів була у Закопане (1533 чи 20,1% від загальної кількості по Галичині), Криниці (1171 або 15,4%) та Кракові (969 або 12,7%). Максимальна кількість номерів була у закладах: «Лазенки» (Криниця) – 130, «Полонія» (Криниця) – 100 та «Жорж» (Львів) – 93.

Найбільшою місткістю вирізнялися готелі: «Лазенки» та Офіцерський відпочинковий дім (обидва – у Криниці) – по 160, «Полонія» (Краків) – 150, «Карльтон» (Криниця) – 140 та «Жорж» (Львів) – 125.

1-місний номер з ванною коштував 3–15, без ванни – 1–12; 2-місний з ванною – 4,5–35, без ванни – 2–20 зол.

Лише 10 готелів (5% від загальної їх кількості): С. Нагель – Болехів; Францу-

зький, Гранд, Полонія, Ружа – всі Краків; Жорж, Санс Соузі, Сплендід – всі Львів; Бабуні – Рабка; Брістоль – Закопане) мали 1-місні номери з ваннами, що коштували у середньому 9,3 зол./добу. 48 готелів (24,6%) не мали 1-місних номерів. 147 готелів (75,4%) з 1-місними номерами без ванн встановлювали добові ціни від 1 до 12 зол. (у середньому – 4 зол.). 10 готелів мали 2-місні номери з ваннами, де середньодобова ціна становила 15 зол. 2-місні номери без ванн (145 або 74,4%) мали середньодобову ціну 6 зол. у 50 готелях 2-місних номерів не було.

Утримання клієнтів здійснювалося у 146 готелях (75%), внаслідок чого добова вартість зростала на 30%. Вартість номера з утриманням коливалася від 3 до 18,5 зол. Майже половина готелів надавали послуги лікувальних купелей, разова вартість яких коливалася від 0,5 до 3,5 зол. (у середньому – 2 зол.). 66 готелів (33%) мали гаражі з добовою ціною 0,5–4 зол. (у середньому – 2 зол.).

Середня вартість 1-місного номера з ванною, утриманням, купелями та гаражем становила 16 зол./добу; без ванни, але з утриманням, купелями та гаражем – 9,5 зол./добу. Середня вартість 2-місного номера з ванною, утриманням, купелями і гаражем становила 24 зол./добу; без ванни, але з утриманням, купелями і гаражем – 12 зол./добу.

При середньодобовій вартості одного місця зі всіма вигодами 10,7 зол. та максимальній добовій завантаженості готелів доходи готельєрів Східної Галичини могли скласти близько 30 млн зол. на рік.

### Література

1. Клапчук В. М. Гуцульщина та гуцули: економіка і народні промисли (друга

половина XIX – перша третина XX ст.) : монографія / В. М. Клапчук ; Інститут українознавства ім. І. Крип'якевича НАН України ; Прикарпатський національний університет імені Василя Стефаника. – Львів ; Івано-Франківськ : Фоліант, 2009. – 508 с., іл. : 158, табл. : 126, бібл. – С. 447–503.

2. Клапчук В. М. Рекреаційне господарство Галичини другої половини XIX – першої третини XX ст. / В. М. Клапчук // Карпатський край. – 2012. – № 1. – С. 55–67.

3. Клапчук В. М. Туризм і курортне господарство Галичини : монографія / В.М. Клапчук ; Прикарпатський національний університет імені Василя Стефаника. – Івано-Франківськ : Фоліант, 2012. – С. 147–156 (224 с.).

4. Skorowidz Hotelowy Rzeczypospolitej Polskiej : Spis hoteli, pensjonatów, zajazdów, sanatorjów, lecznic i t. d. – Kraków : Nakładem Towarzystwa wydawniczego «Polski Znicz», 1930/1931. – Rocznik 2. – S. 33–112 (192 s.).

**Klapchuk V.M. HOTELS OF GALICIA DURING THE INTERWAR YEARS.** *The article describes hospitality industry in Galicia during the interwar years. The First World War caused the decline of hospitality industry. Its revival began only in the 1920s, and reached its peak in the middle of the 1930s. It has been established that there were 384 hotels with almost 13.500 rooms in Poland during the interwar years. 195 hotels were situated in 45 towns of Galicia. They included 4605 rooms for 7625 guests. The largest number of places to stay were located in Zakopane, Krynycia, Krakow, Rabets, Truskavets, Lviv and Szczawnica.*

*Hotels with the largest room number and the biggest capacity were located in Zakopane, Krakow and Krynycia. The hotels «Lazenky» (Krynycia), «Polonia» (Krynycia) and «George» (Lviv) had the largest room number. The hotels «Lazenky» (Krynycia), «Polonia» (Kra-*

*kow), «Charlton» (Krynycia), «George» (Lviv) and the Officers' Recreation House (Krynycia) had the biggest capacity.*

*Only 10 hotels had single rooms with bath, 147 hotels had single rooms without bath, and 48 hotels didn't have any single rooms at all. 10 hotels had double rooms with bath, 145 hotels had double rooms without bath, 50 hotels didn't have any double rooms.*

*Hotel room prices ranged from zł 3 to zł 18,5. Almost 50 percent of hotels provided services on therapeutic tub treatment that cost from zł 0,5 to zł 3,5. Every third hotel had a garage.*

*An average price of a single room with bath, maintenance, therapeutic tub and garage was zł 16 a day. An average price of a single room without bath, but with maintenance, therapeutic tub and garage was zł 9,5 a day. An average price of a double room with bath, maintenance, therapeutic tub and garage was zł 24 a day. An average price of a double room without bath, but with maintenance, therapeutic tub and garage was zł 12 a day.*

**Keywords:** *hospitality industry, room, maintenance, capacity, therapeutic tubs, garage.*

**Кланчук В.М. ГОСТИНИЦЫ ГАЛИЧИНЫ МЕЖДУВОЕННОГО ПЕРИОДА.** *В статье охарактеризовано*

*гостиничное хозяйство Галичины междувоенного периода. Первая мировая война привела к упадку гостиничного хозяйства и только в 1920-х гг. началось его возрождение, достигшее апогея к середине 1930-х гг. Установлено, что в междувоенный период в Польше работало 384 гостиниц (4605 номеров на 7625 мест), из которых 195 в Галичине. Наибольшее количество гостиниц находилось в Закопане, Кринице, Кракове, Рабке, Трускавце, Львове и Щавнице.*

*Наибольшее количество номеров и вместимость были в Закопане, Кракове и Кринице. Только 10 гостиниц имели одноместные номера с ваннами; 48 гостиниц не имели одноместных номеров вообще. 10 гостиниц имели двухместные номера с ваннами, в 50 гостиницах двухместных номеров не было.*

*Стоимость номеров с содержанием колебалась от 3 до 18,5 зол. Треть гостиниц имели гаражи. Средняя стоимость одноместного номера с ванной, содержанием, купелями и гаражом была 16, двухместного номера, соответственно, 24 зол./сутки.*

**Ключевые слова:** *гостиничное хозяйство, номер, содержание, вместимость, лечебные купели, гараж.*