

УДК 616.31-002.9+616.995.1-085

© Н. С. Готор, Р. М. Рубас

ДВНЗ «Тернопільський державний медичний університет імені І. Я. Горбачевського»  
Приватний стоматологічний кабінет, м.Тернопіль

## Вплив флуореніду на лямблії ротової порожнини

**Вступ.** На сьогодні актуальним залишається пошук ефективних засобів лікування альвеоліту, а саме, препаратів місцевої дії. Застосування ефективних лікарських засобів, які покращують умови загоєння післяекстракційної рани, є актуально. Вивчено можливість застосування лікарського засобу «Флупетсаль» для профілактики та лікування альвеоліту основою якого є флуоренід.

Інтерес до знаходження лямблій у ротовій порожнині набуває особливого значення як у форматі розширення сфери діагностики паразитарної інвазії, так і розуміння епідеміології гіардіазу і, отже, розроблення дійових методів лікування та профілактики.

У лабораторній паразитологічній практиці

дедалі ширшого використання набуває метод поляризаційної флуоресценції. Неабиякий інтерес при цьому викликає питання впливу на збудників лямбліозу препарату з рідкокристалічними властивостями, зокрема флуореніду.

**Метою дослідження** стало дослідити вплив флуореніду на лямблії ротової порожнини методом цитоломінісцентного аналізу у хворих на альвеоліт із супутнім лямбліозом.

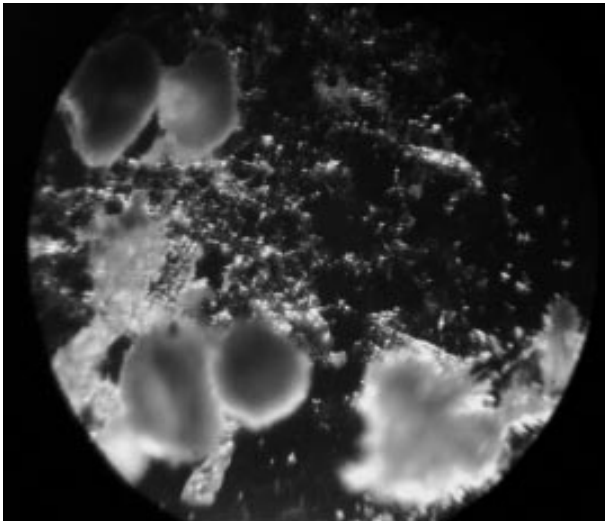
**Матеріали і методи.** Обстежено 25 хворих на альвеоліт із супутнім лямбліозом, які лікувалися із використанням флупетсалу.

Хворим на альвеоліт із супутнім лямбліозом проводили зіскрібок із слизової оболонки язика з подальшою обробкою забраного матеріалу 1,0 % розчином «Флупетсаль» на предметному

склі, також досліджували змішану слину, наявність препарату «Флупетсаль» у слині та його дію на лямблій, проводили дослідження *in vitro*. Методом цитолоюмінесцентного аналізу вивчали динаміку біоенергетичних процесів лямблій.

Враховали фізико-хімічну активність підбраного препарату для лікувально-профілактичного процесу. Таким препаратом виявився «Флуренізид» (основна складова композиції флупетсаль) у концентрації 1,0 % розчину.

**Результати досліджень та їх обговорення.** Особливий інтерес до флуренізиду був викликаний належністю його до сполук із рідкокристалічними властивостями. Кристалічна структура сполуки за рахунок високої оптичної активності її молекул має характерну картину в



**Рис. 1.** Взаємодія кристалів флуренізиду розчину «Флупетсаль» з лямбліями ротової порожнини. Поляризаційна флуоресценція. ЛЮМAM 8-M3; об.  $\times 10$ ; ок.  $\times 7$ .

Ця взаємодія виражається фрагментацією тіл паразитів під впливом флупетсалу, ослабленням світіння окремих фрагментів тіл паразитів та їх лізосом (рис. 2).

У серії дослідів *in vitro* було встановлено, що мікрокристали флуренізиду індують структуральні зміни клітин лямблій. Цитолітичний ефект відносно клітин паразитів до флупетсалу чітко проявлявся при розведеннях 1,0 % базового розчину від 1:100 до 1:800.

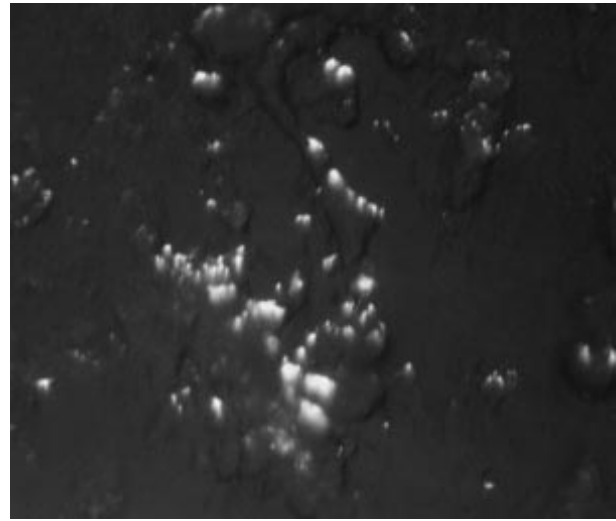
**Висновки.** 1. Флуренізид як структура з рідкокристалічними властивостями сприяє підвищенню точності мікроскопічного аналі-

поляризованому світлі (голчасті форми), молекули якого здатні специфічно змінювати рідкокристалічні властивості структурних компонентів одноклітинних паразитів.

Проведені нами дослідження показали, що завдяки вдалому поєднанню інгредієнтів позитивними ознаками лікарської композиції «Флупетсаль» є наявність пенетруючих властивостей.

У мікропрепараті зіскрібка із слизової оболонки рота методом поляризованої флуоресценції нами були виявлені цисти лямблій.

Із врахуванням здатності кристалів флуренізиду до флуоресценції у поляризованому світлі взаємодія виділених із ротової порожнини клітин паразитів із препаратом «Флупетсаль» стає особливо виразною (рис. 1, 2).



**Рис. 2.** Поляризована флуоресценція лямблій у слині після ополіскування порожнини рота «Флупетсаль». ЛЮМAM 8-M3; об.  $\times 10$ ; ок.  $\times 7$ .

зу матеріалу з ротової порожнини у хворих на альвеоліт на наявність лямбліозної інвазії.

2. Флуренізид володіє цитолітичною дією (при розведеннях 1:100 до 1:800) на лямблій з ротової порожнини у хворих на альвеоліт із супутнім лямбліозом.

3. Застосування композиції на основі флуренізиду – флупетсаль рекомендовано використовувати у хворих на альвеоліт з наявністю лямбліозної інвазії.

**Перспективи подальших досліджень.** При лікуванні альвеоліту доцільно звертати увагу на інші паразити.