

*Костянтин Давидовський*

**ВПЛИВ ПОЗНАВЧАЛЬНОЇ ТВОРЧОЇ ДІЯЛЬНОСТІ  
НА ФОРМУВАННЯ ОСОБИСТОСТІ СТУДЕНТІВ  
КИЇВСЬКОГО ІНСТИТУТУ МУЗИКИ ім. Р. М. ГЛІЄРА  
(СОЦІОЛОГІЧНИЙ АСПЕКТ)**

Аналіз світового досвіду практики музично-естетичної діяльності дав можливість виявити особливості соціалізуючого впливу мистецтва, зокрема музики, що сприяє гармонійному розвитку особи через сферу афектів. Різні історичні приклади уможливають визначення музично-естетичної діяльності як одного з інструментів для створення умов соціалізації та інкультурації особи. У структурі людських художніх уподобань музика посідає перше місце за обсягом споживання, випереджаючи інші види мистецтв. Вона є самостійним видом або є компонентом багатьох інших синтетичних видів мистецтв, впливає на формування культурно-мистецького середовища, створює для особи унікальні умови для сприйняття прекрасного в житті та мистецтві, впливає на всі сторони її психіки – уяву, почуття, думки, волю, здібності. Ще Аристотель помітив вплив музики на психіку людини: «Ритм і мелодія містять в собі щонайближче до реальної дійсності відображення гніву й лагідності, мужності й поміркованості та усіх протилежних ним властивостей, а також і інших духовних проявів. Це ясно з досвіду: коли ми сприймаємо нашим вухом ритм і мелодію, в нас змінюється душевний настрій» [1, с 5].

У Національній доктрині розвитку освіти України в XXI ст., в Державній комплексній програмі естетичного виховання, запропонованій академіками І. Зязюном і О. Семашком, одним із основних завдань навчального процесу визнано формування у молоді високих духовних запитів і музичних смаків шляхом відродження національної культури, збереження її надбань [2, с 25–32]. Найефективнішим засобом привертання уваги підлітків до скарбниці культурної спадщини є залучення творчої молоді в процесі професійного навчання до активної творчої діяльності.

*Мета статті:* з'ясувати вплив позанавчальних форм творчої діяльності на формування творчої особистості як суб'єкта формування нового культурно-мистецького середовища Києва, а її завдання – визначити показники формування творчої особистості та їх залежність від рівня участі студентів Київського інституту музики ім. Р. М. Глієра в позанавчальних творчих заходах.

У публікації доповіді «З узбіччя до центру» (*In from the margins*, 1997), підготовленої для Ради Європи, сказано: «Культурна діяльність є

основою громадянського суспільства, оскільки розвиває у громадян усвідомлення цінності особистої творчості, не тільки в мистецтві, а й загалом у суспільному та економічному житті, підтримуючи впевненість у собі». [3, с 21].

Навчальний процес у закладах мистецької освіти, спрямований в русло творчої діяльності, є певним соціокультурним феноменом, що забезпечує повноцінний плин формування художньої творчої особистості – головного суб'єкта культурно-мистецького середовища. До того ж навчальна діяльність, збагачена творчою компонентою, не тільки припускає трансляцію накопиченого людством досвіду від покоління до покоління й має стабілізуючий вплив на розвиток культури суспільства, а й визначає культурне відновлення, трансформації у структурі культурно-мистецького середовища, оскільки збагачення самої навчальної діяльності впливає на свідомість і поведінку членів суспільства.

Саме в активних творчих діях, зокрема в *позаурочних творчих заходах*, у процесі реального створення артефактів ефективно реалізуються знання, вміння й навички, набуті під час навчання, формуються творчі особистості майбутніх митців, яким належить у подальшому створювати сучасну їм нову модель культурно-мистецького середовища. Яскравим прикладом активного входження в сучасний освітньо-мистецький простір при збереженні глибинних традицій і професіоналізму в підготовці музичних кадрів є Київський інститут музики ім. Р. М Глієра, який демонструє сучасну модель послідовної підготовки митця від початкової (студія педагогічної практики) до вищої (факультет музичного мистецтва) освіти. Так, правомірним буде ствердження, що велику плеяду видатних артистів, лауреатів міжнародних і всеукраїнських конкурсів, діячів культури і мистецтва, яку складають випускники Київського інституту музики ім. Р. М. Глієра – найстарішого культурного музично-освітнього закладу професійної музичної освіти України – вдалося підготувати й виховати саме завдяки поєднанню фахової майстерності його викладачів із позакласною творчою діяльністю їх та їхніх вихованців.

У дослідницькій практиці існує два методи вивчення культурно-мистецького середовища. Найбільш поширений опрацьовує статистичну інформацію щодо розподілу матеріальних та людських елементів на кожні 10 тисяч мешканців та їх динаміки протягом 5–10 років. Одержані результати відображають тенденцію розвитку культурної діяльності в певному регіоні, особливості його духовного потенціалу. Однак такий підхід не дає знання про естетичні потреби та інтереси окремих соціальних груп.

Інший метод – це соціологічне опитування за спеціальною програмою. Воно дає розгорнуту картину культурної діяльності, духовних потреб різних верств населення. На цій підставі з'являється можливість вибору раціональної технології вдосконалення культурно-мистецького середовища. Однак для одержання повноцінних висновків про тенденції культурної активності, необхідно вдатися до інтегрального показника, завдяки якому стають доступними знання про культурні відносини, що виникають у спільноті.

*Актуальність і необхідність цієї статті* полягає у створенні такого інтегрального показника й аналізі результатів відповідного соціологічного дослідження для визначення впливу позанавчальних творчих заходів на формування творчої особистості випускників навчальних закладів мистецької освіти України.

Вихідною гіпотезою нашого дослідження було твердження про позитивний вплив позанавчальних форм творчої діяльності на формування творчої особистості майбутнього музиканта-професіонала.

Для її перевірки було проведено емпіричне дослідження – суцільне анкетне аудиторне опитування студентів II та IV курсів Київського інституту музики ім. Р. М. Глієра (всього було опитано 250 студентів) за всіма спеціалізаціями («Фортепіано», «Оркестрові струнні інструменти», «Оркестрові духові інструменти», «Народні інструменти», «Спів» (академічний, народний та популярний), «Хорове диригування», «Теорія музики, музикознавство», «Мистецтво джазової та популярної музики»).

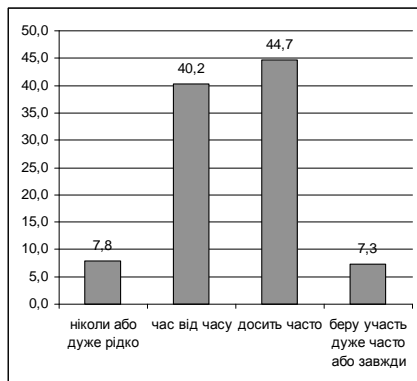
Під час дослідження були поставлені такі завдання:

- дослідити рівень активності студентів у позанавчальних формах творчої діяльності як глядачів та як виконавців;
- оцінити поточний рівень професійно-творчого розвитку студентів;
- виявити ставлення студентів до ролі позанавчальних форм творчої діяльності в їх творчому становленні;
- з'ясувати вплив позанавчальних форм творчої діяльності на творчу соціалізацію особистості музиканта-професіонала, запитаність у культурно-мистецькому середовищі, зокрема, в питанні працевлаштування за набутою спеціалізацією.

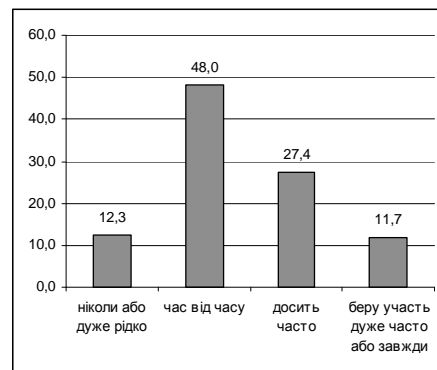
Оцінка різних аспектів творчої діяльності здійснювалась за п'ятибальною шкалою шляхом виведення середнього балу, різниця в 0,08 бала вважалась значущою. Для статистичного аналізу емпіричних даних було використано комп'ютерну програму SPSS 15.

В ході дослідження виявилось, що хоча студенти як глядачі переважно відвідують позанавчальні творчі заходи (92,2% респондентів, рис. 1),

їх активність як виконавців є порівняно невисокою, проте достатньою для проведення подальшого аналізу зазначеного контингенту студентів згідно із завданнями дослідження (рис. 2).



**Рис. 1. Активність участі студентів у позанавчальних формах творчої діяльності як виконавців**



**Рис. 2. Активність участі студентів у позанавчальних формах творчої діяльності як глядачів**

Для квантифікації рівня формування творчої особистості в процесі творчої діяльності було розроблено 14 показників, які студенти мали оцінити за п'ятибальною шкалою:

- 1) отримання теоретичних знань з професії;
- 2) набуття професійних практичних навичок;
- 3) упевненість в поведінці на естраді під час виступу;
- 4) рівень творчого потенціалу;
- 5) продукування нових ідей;
- 6) участь у нових проектах, позаурочних творчих заходах;
- 7) рівень творчої активності;
- 8) розширення світогляду;
- 9) підвищення загального рівня культури;
- 10) зацікавленість в обраній професії;
- 11) професійні успіхи;
- 12) формування професійних перспектив;
- 13) рівень професійного спілкування;
- 14) налагодження професійних контактів.

При аналізі з цих 14-ти елементів було створено *інтегральний показник*, який ми умовно позначили як «*рівень формування творчої особистості*» (Альфа Кромбаха = 0,89).

Дослідження показало, що участь студентів у позанавчальних формах творчої діяльності навіть як глядачів *позитивно корелює* з інтегральним показником формування творчої особистості ( $r=0,2$ ). Більш наочні результати ми отримали, проаналізувавши вплив участі студентів у позанавчальних формах творчої діяльності як виконавців (таблиця 1).

Таблиця 1

**Залежність рівня формування творчої особистості від активності участі в позанавчальних формах творчої діяльності**

<b>Рівень формування творчої особистості</b> (дані подано у відсотках)							
			<b>Оцінка за 5-бальною шкалою</b>				<b>Усього</b>
			<b>&lt;= 3,5</b>	<b>3,6–4,0</b>	<b>4,1–4,5</b>	<b>4,6–5,0</b>	
Як часто Ви берете участь у позанавчальних формах творчої діяльності навчального закладу як виконавець?	Ніколи або дуже рідко	% within Як часто Ви берете участь у позанавчальних формах творчої діяльності навчального закладу як виконавець?	45,5	27,3	18,2	9,1	100
		% within Рівень формування творчої особистості	29,4	9,2	7,7	7,1	12,3
	Час від часу	% within Як часто Ви берете участь у позанавчальних формах творчої діяльності навчального закладу як виконавець?	17,4	46,5	27,9	8,1	100
		% within Рівень формування творчої особистості	44,1	61,5	46,2	25,0	48,0
	Досить часто	% within Як часто Ви берете участь у позанавчальних формах творчої діяльності навчального закладу як виконавець?	18,4	18,4	40,8	22,4	100
		% within Рівень формування творчої особистості	26,5	13,8	38,5	39,3	27,4
	Дуже часто або завжди	% within Як часто Ви берете участь у позанавчальних формах творчої діяльності навчального закладу як виконавець?	0,0	47,6	14,3	38,1	100
		% within Рівень формування творчої особистості	0,0	15,4	5,8	28,6	11,7
	Усього	% within Як часто Ви берете участь у позанавчальних формах творчої діяльності навчального закладу як виконавець?	19,0	36,3	29,1	15,6	100
		% within Рівень формування творчої особистості	100	100	100	100	100

Серед студентів, які відзначили, що вони «ніколи або дуже рідко» беруть участь у позанавчальних формах творчої діяльності, найнижчі показники «рівня формування творчої особистості» (у 45,5% він на рівні 3,5 або нижче, і лише у 9,1% таких студентів він має найвищі показники 4,6–5). На противагу цьому серед студентів, які беруть участь у творчих заходах дуже часто або завжди, 38,1% мають найвищі рівні нашого інтегрального показника та немає жодного студента в цій категорії, який би мав показник  $\leq 3,5$ .

Загалом, порівнявши участь у позанавчальних формах творчої діяльності студентів, які мають найнижчі ( $\leq 3,5$ ) та найвищі (4,6–5) рівні інтегрального показника, отримано такі результати:

Таблиця 2

**Активність участі в позанавчальних формах творчої діяльності**

Участь у позанавчальних творчих заходах, %	Рівень формування творчої особистості за 5-бальною шкалою	
	$\leq 3,5$ бала	4,6–5 бала
Ніколи або дуже рідко	29,4	7,1
Час від часу	44,1	25,0
Досить часто	26,5	39,3
Дуже часто або завжди	0	28,6

Таким чином, можна стверджувати, що більшість студентів (67,9%), які мають найвищий інтегральний показник «рівня формування творчої особистості» (4,6–5 балів за 5-бальною шкалою) беруть участь у позанавчальних формах творчої діяльності досить часто або дуже часто/завжди, та, навпаки, більшість студентів (73,5%), які мають найнижчі показники, ухиляються від участі в зазначених заходах, або їх не запрошують до участі. *Такі результати підтверджують нашу гіпотезу про позитивний вплив позанавчальних форм творчої діяльності на формування творчої особистості випускника КІМ ім. Р. М. Глієра – суб'єкта нового культурно-мистецького середовища Києва.*

Була перевірена наявність зв'язку між інтегральним показником «рівень формування творчої особистості» та курсом, на якому навчається студент (табл. 3). Такої залежності не встановлено, що акцентує увагу саме на важливості позанавчальних форм творчої діяльності в становленні творчої особистості:

Таблиця 3

**Залежність рівня формування творчої особистості від  
курсу навчання студента**

			Оцінка за 5-бальною шкалою				Усього
			<= 3,5	3,-4,0	4,1-4,5	4,6- 5,0	
Курс	II	% within Курс	19,5%	36,8%	26,4%	17,2%	100,0%
		% within Рівень формування творчої особистості	50,0%	49,2%	44,2%	53,6%	48,6%
	IV	% within Курс	18,5%	35,9%	31,5%	14,1%	100,0%
		% within Рівень формування творчої особистості	50,0%	50,8%	55,8%	46,4%	51,4%
Усього	% within Курс		19,0%	36,3%	29,1%	15,6%	100,0%
	% within Рівень формування творчої особистості		100,0%	100,0%	100,0%	100,0%	100,0%

Було проаналізовано зв'язок між участю в позанавчальних творчих заходах з окремими елементами інтегрального показника (табл. 4). Виявлено, що найбільш позитивно творча діяльність впливає на «впевненість в поведінці на естраді під час виступу» ( $r=0,36$ ), «рівень творчої активності» ( $r=0,3$ ), «набуття професійних практичних навичок» ( $r=0,29$ ) та «рівень професійного спілкування» ( $r=0,22$ ).

Таблиця 4

**Коефіцієнти кореляції між участю у позанавчальних формах творчої діяльності та параметрами творчого становлення**

№	Параметр	Коефіцієнт кореляції Пірсона (r)
1	Отримання теоретичних знань з професії	-0,009
2	Набуття професійних практичних навичок	0,286
3	Впевненість у поведінці на естраді під час виступу	0,361
4	Рівень творчого потенціалу	0,137
5	Продуктування нових ідей	0,128
6	Участь у нових проектах, позаурочних творчих заходах	0,463
7	Рівень творчої активності	0,307
8	Розширення світогляду	-0,061
9	Підвищення загального рівня культури	-0,055

10	Зацікавленість в обраній професії	-0,11
11	Професійні успіхи	0,142
12	Формування професійних перспектив	0,001
13	Рівень професійного спілкування	0,221
14	Налагодження професійних контактів	0,111

Наше дослідження також передбачало виявлення суб'єктивного ставлення студентів до позанавчальних форм творчої діяльності та оцінки їх впливу на розвиток власних творчих здібностей.

Загалом студенти позитивно оцінюють позанавчальні форми творчої діяльності, до того ж більше цінуючи ті заходи, в яких брали участь самі, ніж ті, які спостерігали як глядачі, вбачаючи особливе значення в соціальному аспекті тих заходів, які дозволяють успішно інтегруватись у культурно-мистецьке середовище, – формування професійних перспектив, отримання роботи за спеціальністю, налагодження професійних контактів (таблиця 5).

Таблиця 5

**Суб'єктивне ставлення студентів до позанавчальних форм творчої діяльності**

<b>Ставлення</b>	<b>Як виконавців</b>	<b>Як глядачів</b>
Позитивно	49,2	33,6
Більшою мірою позитивно	44,7	54,7
Більшою мірою негативно	4,5	7,8
Негативно	1,6	3,9
Усього	100%	100%

На запитання анкети «Чи впливає участь у позанавчальних творчих заходах на розвиток Ваших творчих здібностей?» 84,4% студентів відповіли: «так, впливає позитивно», 12,8% – «ні, не впливає» та 0,6% – «так, впливає негативно». Також 83,2% студентів відповіло позитивно на запитання «Чи вважаєте Ви, що участь у позаурочних творчих заходах є ефективною практикою для майбутньої професійної діяльності?» (6,1% – «ні», 10,6% – «важко відповісти»). Студентам було запропоновано обрати вид позанавчальних творчих заходів, який вони вважають більш корисним: 63,7% обрали вид «академічного спрямування», 23,5% – «естрадного та дозвілльєвого» та 1,7% зазначили, що не вбачають користі в жодних.

Цікавим виявився факт, що студентам, які активно беруть участь у позанавчальних творчих заходах більше таланить із працевлаштуванням (табл. 6). Так, хоча лише 8,4% з усіх студентів відповіли, що мають постій-



не місце роботи за спеціальністю, 33% з них зазначили, що беруть участь у позанавчальних формах творчої діяльності «завжди або дуже часто» та 46,7% – «досить часто». Взагалі, студенти, які беруть участь у позанавчальних концертах «завжди або дуже часто» мають найвищі показники працевлаштування за спеціальністю, включаючи як постійне місце роботи, так і тимчасові підробітки. Таким чином, активніше відбувається процес творчої соціалізації особистості цієї категорії респондентів.

Таблиця 6

**Залежність працевлаштування за спеціальністю студентів від їх активності в позанавчальних формах творчої діяльності**

Пункти анкети			Чи маєте Ви роботу за обраною спеціальністю?			Усього
			Так, маю постійне місце роботи	Так, працюю час від часу	Ні	
Як часто Ви берете участь у позанавчальних формах творчої діяльності навчального закладу як виконавець?	Ніколи або дуже рідко	% within Як часто Ви берете участь у позанавчальних формах творчої діяльності навчального закладу як виконавець?	4,5%	27,3%	68,2%	100,0 %
		% within Чи маєте Ви роботу за обраною спеціальністю?	6,7%	11,5%	13,4%	12,3%
	Час від часу	% within Як часто Ви берете участь у позанавчальних формах творчої діяльності навчального закладу як виконавець?	2,3%	29,1%	68,6%	100,0 %
		% within Чи маєте Ви роботу за обраною спеціальністю?	13,3%	48,1%	52,7%	48,0%
Досить часто	% within Як часто Ви берете участь у позанавчальних формах творчої діяльності навчального закладу як виконавець?	14,3%	28,6%	57,1%	100,0 %	

		% within Чи маєте Ви роботу за обраною спеціальністю?	46,7%	26,9%	25,0%	27,4%
	Беру участь дуже часто або завжди	% within Як часто Ви берете участь у позанавчальних формах творчої діяльності навчального закладу як виконавець?	23,8%	33,3%	42,9%	100,0 %
		% within Чи маєте Ви роботу за обраною спеціальністю?	33,3%	13,5%	8,0%	11,7%
Усього		% within Як часто Ви берете участь у позанавчальних формах творчої діяльності навчального закладу як виконавець?	8,4%	29,1%	62,6%	100,0 %
		% within Чи маєте Ви роботу за обраною спеціальністю?	100,0%	100,0%	100,0 %	100,0 %

Також було проаналізовано співвідносність інтегрального показника «рівень формування творчої особистості» та спеціалізації, за якою навчаються студенти. Виявилось, що найкращі показники творчого зростання мають студенти спеціалізації «Спів». Серед студентів, які мають високі бали творчого зростання (4,6–5 та 4,1–4,5), 78% (35,7% та 42,3% відповідно) навчаються саме за цією спеціалізацією.

Найнижчі бали «рівня формування творчої особистості» були отримані студентами «Теорії музики» (83,4% мають менше 4-х балів), хоча це може бути пояснено невиконавською специфікою їх музичної спеціалізації, нечастою (порівняно зі студентами інших спеціалізацій) участю в концертних та інших творчих заходах. Досить низько оцінюють свій творчий розвиток під час навчання студенти спеціалізації «Хорове диригування» – 79,3% оцінили його нижче 4-х балів, до того ж ця група становить 1/3 всіх студентів, які мають коефіцієнт творчого зростання  $\leq 3,5$ . Серед студентів з порівняно низьким рівнем самооцінки свого творчого розвитку опинились і студенти спеціалізації «Фортепіано» – 77,3% оцінили його нижче 4-х балів.

За нашою ініціативою було створено компетентне журі, яке провело репрезентативне експертне дослідження. (До журі увійшло 10 досвідчених

викладачів: Заслужені діячі мистецтв України Г. Горбатенко, М. Зарудянська, Л. Ковтюх, Народні артисти України В. Буймістер, Л. Михайленко, інші провідні викладачі-методисти КІМ ім. Р. М. Глієра). На підставі аналізу виступів студентів на перевідних та випускних державних іспитах, звітних концертів циклових комісій і всього КІМ ім. Р. М. Глієра журі відзначило значне фактичне зростання творчого потенціалу студентів за роки навчання в інституті за спеціалізаціями «Хорове диригування» та «Фортепіано». Було визнано такою, що «не працює» на цих двох відділах інституту, залежність рівня сформованості творчої особистості від оцінки студентів своєї участі в інститутських позанавчальних формах творчої діяльності. На думку членів журі, цей феномен полягає в тому, що студенти спеціалізації «Хорове диригування» в усіх видах своєї творчої діяльності – навчальної та позанавчальної – пов'язані з виступами того самого хорового колективу й психологічно не вирізняють виступи хору, які відбуваються в межах навчального плану або поза ним.

Студенти спеціалізації «Фортепіано» також не розцінюють свою участь у творчих заходах інституту й циклової комісії як такі, що йдуть нарізно від навчального процесу. Цикловою комісією викладачів спеціального фортепіано розроблено оригінальний підхід, який дозволяє інтегрувати більшість позанавчальних творчих заходів комісії (за винятком участі у відповідальних конкурсах, фестивалях, гастрольних поїздках, що доступно небагатьом) у навчальний процес. Так, концертний виступ студента-піаніста в заходах фестивалю мистецтв «Шевченківський березень» зараховується йому як залік з виробничої практики, а виступ на інститутському конкурсі пам'яті І. Карабиця – як академічний концерт. Отож, для цих двох категорій студентів вирішальними у визначенні їх творчих здобутків мають бути інші критерії.

Таким чином, результати нашого дослідження переконливо доводять загальний позитивний вплив участі студента в позанавчальних формах творчої діяльності на процес його творчого розвитку, становлення як музиканта-професіонала і формування творчої особистості – головного суб'єкта сучасного культурно-мистецького середовища.

1. *Аристотель. Політика* / [Пер. С. А. Жебелева]. – М., 1911. – Том 8. – С. 5.
2. *Зязюн І. Національна державна комплексна програма естетичного виховання (проект)* / Зязюн І. А., Семашко О. М // *Рідна школа*. – 1995. – № 12. – С. 25–32.
3. *In from the margins. Summary version of a report prepared for the Council of Europe by the European Task Force on Culture and Development*. — Strasbourg, 1997. — P. 21.

***Давыдовский Константин.* Влияние внеучебной творческой деятельности на формирование индивидуальности студентов Киевского института музыки им. Р. М. Глиэра (социологический аспект).** В статье исследуется значение внеучебной творческой деятельности студентов в системе профессионального музыкального образования. Приведенные данные социологического исследования подтверждают значение внеучебных творческих мероприятий Киевского института музыки им. Р. М. Глиэра для формирования творческой личности – главного субъекта новой культурно-художественной среды Киева.

***Ключевые слова:*** художественный проект, культурно-художественная среда, творческая деятельность, внеурочные творческие мероприятия, Киевский институт музыки им. Р.М. Глиэра.

***Давидовський Костянтин.* Вплив позанавчальної творчої діяльності на формування особистості студентів Київського інституту музики ім. Р. М. Глієра (соціологічний аспект).** У статті досліджується значення позанавчальної творчої діяльності студентів у системі професійної музичної освіти. Наведені дані соціологічного дослідження підтверджують значення позанавчальних творчих заходів Київського інституту музики ім. Р. М. Глієра для формування творчої особистості – головного суб'єкта нового культурно-мистецького середовища Києва.

***Ключові слова:*** творчість, творча діяльність, позанавчальні творчі заходи, творча особистість.

***Kostiantyn Davydovskyi.* An influence of extra studying creative activity on a forming of personality of R. Glier Kyiv' Institute of Music students (sociological aspect).** The article investigates the significance of students' extracurricular creative activity in the system of professional musical education. The resulted information of sociological research confirms the influence of R. Glier Kyiv Institute's of Music extra studying creative activity on forming an artist's creative personality as the main subject of Kyiv cultural and artistic environment.

***Keywords:*** creativity, creative activity, extracurricular arrangements, creative personality, cultural and artistic environments, R. Glier Kyiv Institute of Music.