

НАЛАШТУВАННЯ LINUX MINT

Білий О.В.

У попередній статті ми розповідали як встановити операційну систему Linux Mint на Ваш комп'ютер. Хочу також зазначити, що якщо Ви забажаєте встановити Ubuntu, то процес інсталяції нічим не відрізнятиметься від мною описаного, а також усе, що написано про Ubuntu справедливе і до Linux Mint. Раніше я обґрунтував свій вибір саме Linux Mint тим, що відразу після встановлення Ви отримуєте цілком працездатну операційну систему, але, як відомо всім, не існує нічого ідеального у цьому світі, усе одно у кожній людині різні потреби і вимоги до того чи іншого предмета, а тим більше до програмного продукту, а в останнього, у свою чергу, до користувача.

Зараз ми проробимо низку дій з установленою операційною системою, які дозволять почуватися комфортно у будь-якій ситуації. Отже почнемо...

Перше, що нам необхідно зробити після першого запуску системи — це оновити її до актуального стану, який є на даний момент часу. Взагалі, Linux і програмне забезпечення до нього зараз розвивається досить швидкими темпами і тому оновлення до цих систем виходять досить часто, майже щодня щось вдосконалюється, допрацьовується, покращується, не варто нехтувати цим безкоштовним сервісом, який дає змогу постійно підтримувати операційну систему на своєму комп'ютері в актуальному стані відносно сьогодення. На рис. 1 ми бачимо робочий стіл, а у нижньому правому кутку значок, за своєю формою схожий на щит у середині якого синій кружок з буквою «i», це система інформує Вас про наявність оновлень.



Рис. 1

Коли Ви підведете курсор до цього значка, з'явиться повідомлення про кількість оновлень та їх обсяг. Нам потрібно один раз натиснути ліву клавішу миші саме на цьому значку. Відкриється вікно менеджера оновлень, додатково відкривається вікно, що інфор-

Продовження, початок у №3 за 2011 рік

мує Вас про процес отримання відомостей про пакети і наявність оновлень для Вашої системи. Після успішного під'єднання до серверів, які надають цю можливість, усе це відбувається в автоматичному режимі. Отже, отримавши потрібну інформацію, вікно менеджера оновлення стає повністю активним і дає змогу виконати адміністративні дії із завантаження нових пакетів і їх встановлення до Вашої операційної системи (рис. 2).

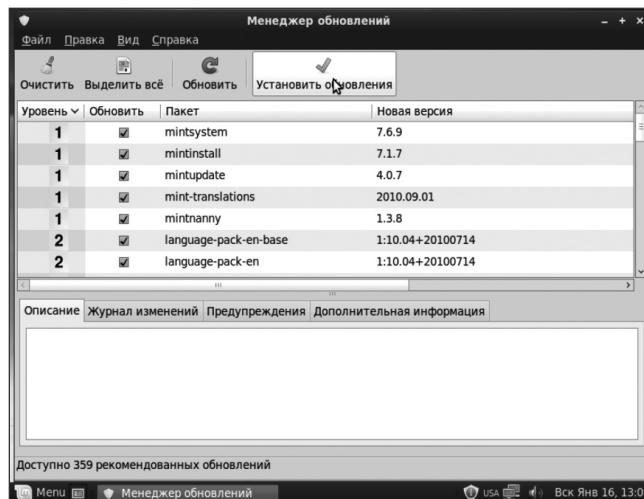


Рис. 2

Тепер потрібно натиснути на кнопку **Установити оновлення**, цей процес займе деякий час, в основному залежатиме від швидкості Вашого каналу Internet, тобто, набираємось терпіння і чекаємо 2–20 хвилин.

Поки іде процес оновлення хочу згадати навчальні програми для загальноосвітніх навчальних закладів з українською мовою навчання з інформатики, які розміщені на сайті Міністерства освіти і науки, молоді та спорту України (<http://www.mon.gov.ua/education/average/prog12>). У цій програмі є цікава таблиця — **Орієнтовний перелік програмного забезпечення, необхідного для успішного навчання за програмою курсу**, у якій вказані програми для ОС Windows і Linux, але декілька рядків таблиці не заповнені назвами програм для Linux-систем, тому я хочу Вам показати, що не тільки під ОС Windows є певне програмне забезпечення. Звісно, я не вказую, які програми потрібно використовувати у навчальному процесі, просто хочу вказати на наявну альтернативу. Подібну інформацію я також відправив до міністерства, дуже надіюся, що на неї звернуть увагу. Отже у табл. 1 будуть такі позначення: звичайним шрифтом позначимо оригінальну інформацію, лише курсивом виділю ті програми, які вже є в таблиці і призначені для Linux (Windows), **напівжирним** — ті, що я додав. Взагалі, мені здається, приписка в кінці таблиці: «Якщо у переліку вказано кілька програм певного типу, то це

Таблиця 1

Тип програмного забезпечення	Приклад програми
Операційна система з графічним інтерфейсом	Windows, Linux
Програма для роботи з електронною поштою	Outlook Express, Thunderbird
Веб-браузер	Internet Explorer, <i>Opera</i> , <i>Chrome</i> , Mozilla Firefox
Текстовий процесор	MS Word, <i>OO Writer</i>
Табличний процесор	MS Excel, <i>OO Calc</i>
Програма для обміну миттєвими повідомленнями	ICQ, Windows Messenger, <i>Skype</i>
Електронні посібники та мультимедійні курси з профільного предмету	ППЗ з реєстру МОН України
Електронні словники і програми-перекладачі	Lingvo, Prompt, Плай, Рута, StarDic, GoldenDict
Засіб для розробки комп'ютерних презентацій	MS PowerPoint, <i>OO Impress</i>
Засіб для обробки аудіо- та відеоданих і розробки мультимедійних презентацій	MS Producer, Movie Maker, Avidemux, Kdenlive, Audacity
Система управління базами даних	MS Access, <i>OO Base</i>
Клавіатурний тренажер	Stamina, Klavaro
Засіб для створення комп'ютерних публікацій	MS Publisher, Scribus

означає, що можна використовувати будь-яку з них, на вибір учителя» — зайва, оскільки навчальна програма рівня стандарту настільки коротка, що вказувати на використання саме «визначених» програм буде лише шкодити навчальному процесу тому, що використання, наприклад, браузера Mozilla Firefox буде вже порушенням вимог міністерства.

Програма рівня стандарту дозволяє ознайомитись з азами комп'ютерної грамотності, за цей короткий проміжок часу учень повинен навчитися орієнтуватися в інтерфейсах програмного забезпечення, навчитися самостійно поліпшувати набуті на уроках навички, робити певні висновки і вміти правильно застосовувати те чи інше програмне забезпечення у повсякденному житті.

Про використання програмного забезпечення під операційною системою Linux ми ще поговоримо пізніше, а зараз, мабуть, процес оновлення вже доходить до кінця. Давайте розглянемо наступні дії. Після завершення вищевказаних процесів потрібно відкрити головне меню і запустити центр керування (рис. 3).

У вікні **Control centr** знайдіть розділ **Language support** (мова системи) і запустіть цю програму, натиснувши на кнопку (рис. 4).

Після виконання вище описаних дій і за наявності з'єднання з мережею Internet, з'явиться вікно (рис. 5), у якому Вас повідомляють, що підтримка мови, яка зараз встановлена в системі, проінста-

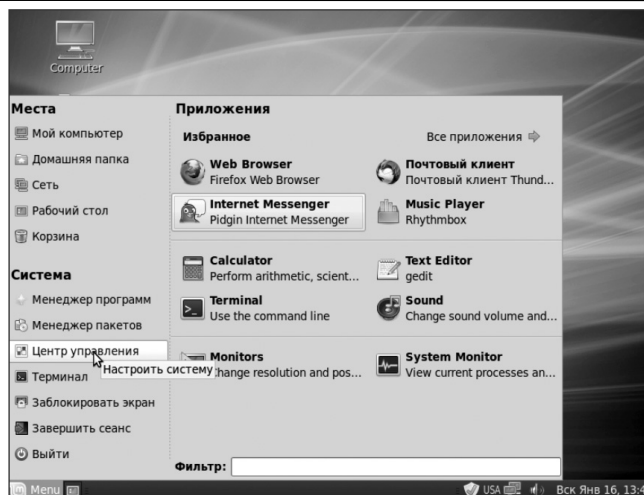


Рис. 3

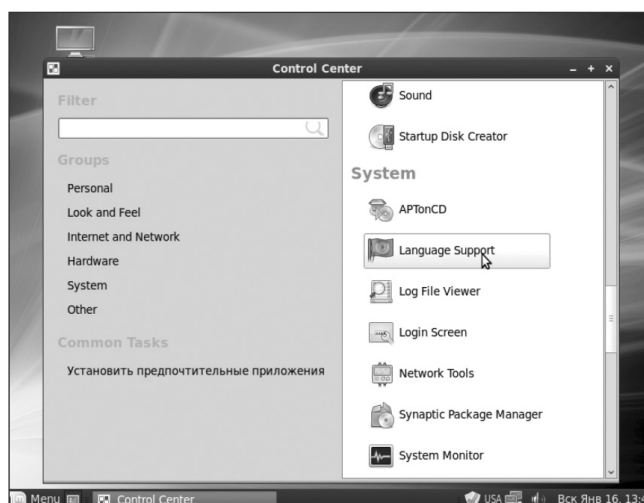


Рис. 4

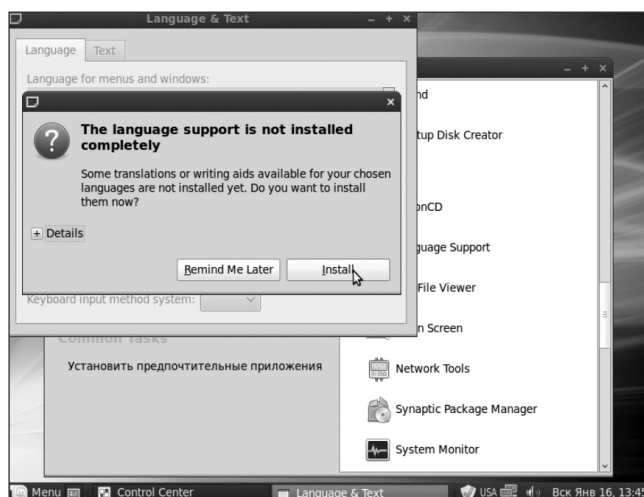


Рис. 5

льована не повністю і пропонується дозавантажити наявні у репозиторіях доповнення. У даному випадку потрібно прийняти пропозицію і натиснути кнопку **Install**.

Репозиторії — це джерела оновлення, встановлення нового програмного забезпечення. Ці джерела можуть бути розташовані як на сервері виробника програми, так і на їх дзеркалах, які розміщені по всьому

світу. Як правило, репозиторії, які прописані спочатку у знов встановленій системі, містять посилання на сервери дистрибутиву операційної системи чи їх дзеркала і містять протестоване виробниками цієї системи програмне забезпечення. Не дивуйтесь, якщо в Інтернеті Ви знайдете новішу версію будь-якої програми ніж встановлена у Вас, адже на тестування потрібен час. Але ніхто не забороняє додати репозиторій потрібної програми і користуватися її новою версією, як це зробити я розповім трохи пізніше.

На наступному малюнку (рис. 6) відображено момент, коли мовні модулі довштановлено і тепер можна додати саме ті, що потрібні нам, Вам, для роботи. Для цього потрібно натиснути кнопку **Install/Remove Languages** і відмітити (поставити галочку) проти потрібної мови у списку, який з'явиться у наступному вікні (рис.7). У мене встановлено три мови — англійська, українська, російська. Свій вибір, звісно, потрібно підтвердити, натиснувши на кнопку **Apply Changes**.

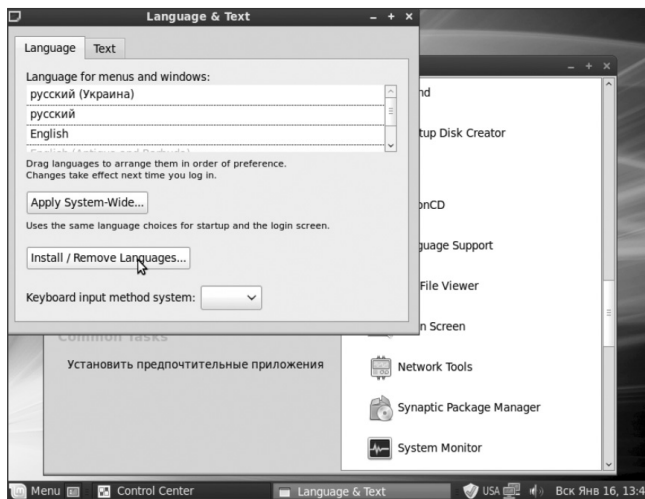


Рис. 6

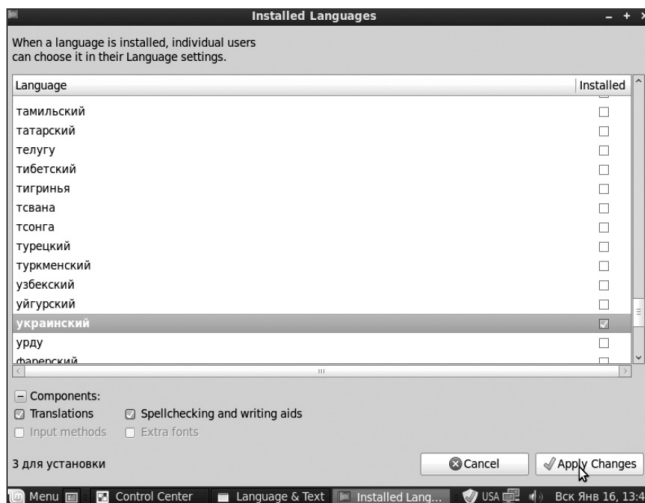


Рис. 7

Після закінчення встановлення мовних модулів потрібно перейти на вкладинку **Text** (рис. 8) і у випадяючому списку (рис. 9) вибрати мову **English (United States)** (рис. 10) і натиснути кнопку **Apply System-Wide...** (див. рис. 6).

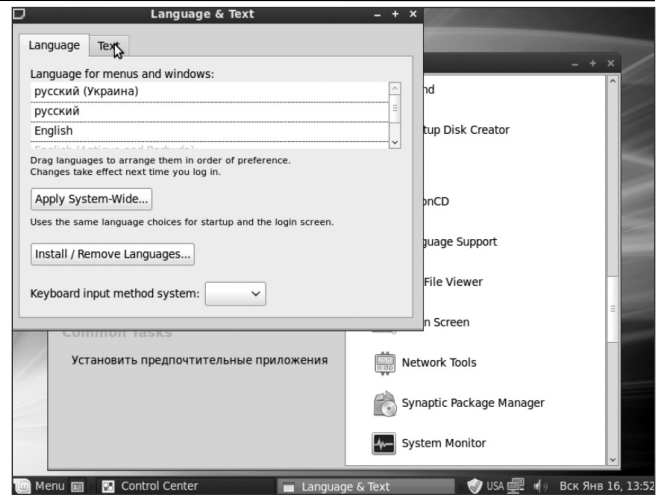


Рис. 8

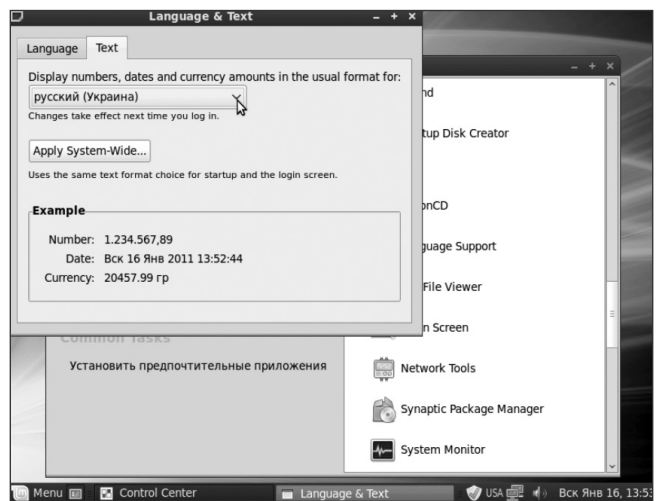


Рис. 9

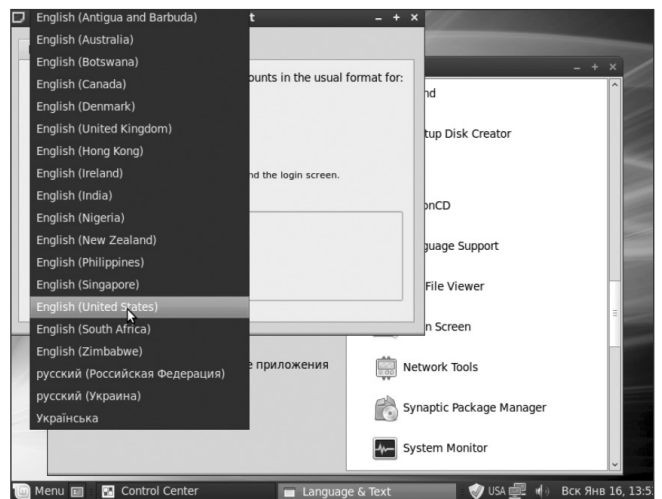


Рис. 10

Тепер перезавантажимо комп'ютер. Зараз у Вас, мабуть, виникає справедливе запитання — навіщо ж такі складності? Звісно, я повинен хоч коротко, а таки пояснити сенс вище описаних дій. Відповідь на це запитання з'явиться образу після перезавантаження комп'ютера (рис. 11). У цьому вікні Вам запропонують змінити назви особистих тек з російської на англійську мову.

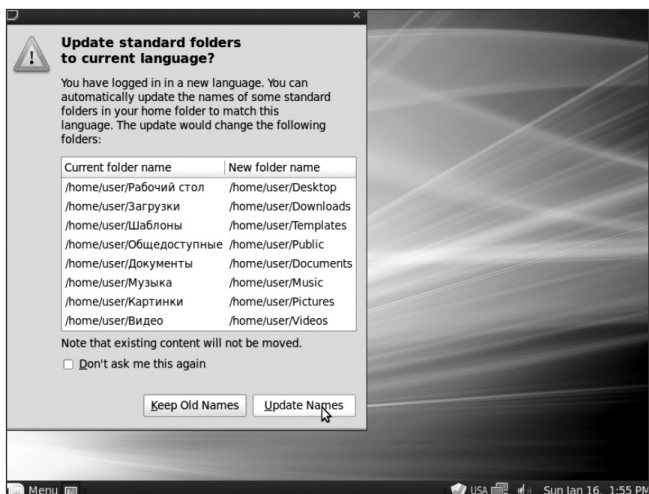


Рис. 11

Знову потрібно погодитись і натиснути кнопку **Update Names**. На сучасному етапі розвитку комп'ютерних технологій імена тек і документів, що містять знаки кирилиці, у більшості випадків, не викликають незручностей у роботі, але ще існують випадки, коли російські чи українські назви можуть завадити виконанню тієї чи іншої задачі. Наприклад, одного разу мені потрібно було завантажити файл на сайт, і мені це не вдалося тільки тому, що знаходився він у паці, яка містила кирилическі знаки. Після завантаження системи нам потрібно знову повторити дії, описані вище, а саме: знову викликати **Control centr** (рис. 12).



Рис. 12

Усі інші дії, описані вище, і стосуються абзаців, що відносяться до рис. 4, 8, 9 і 10. Тільки вже тут можна вказати саме ту мову, яку Ви бажаєте використовувати як основну, інтерфейсу. Знову перезавантажуємо комп'ютер. У знайомому вікні, яке з'явиться відразу після перезавантаження (рис.13) потрібно встановити «галочку» у чекбоксі **Не спрашивать в дальнейшем** і натиснути кнопку **Сохранить прежние имена**.

Наша система продовжує завантажуватись і, коли цей процес завершиться (2–4 сек), можна пе-

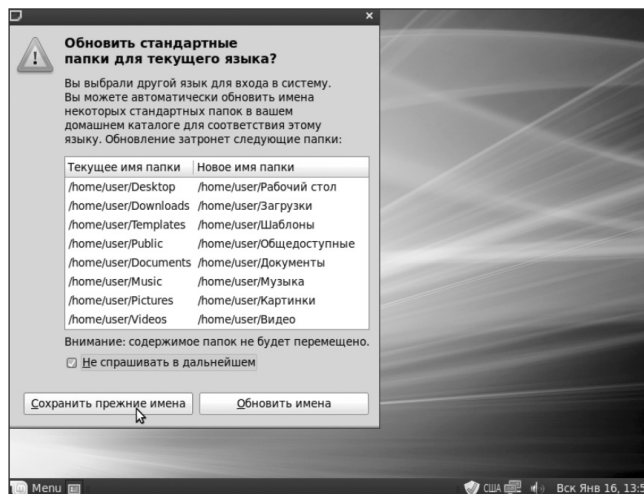


Рис. 13

ревірити результат наших дій — натисніть кнопку **Menu** (доречі, її можна перейменувати — підвести до неї курсор і натиснути праву клавішу миші, ви-кликавши тим самим контекстне меню, у якому вибираємо **Настройки** або **Налаштування**. З'явиться вікно, а там уже все зрозуміло...) і насолоджуємось результатами своєї праці. Тепер відкрийте «домашній каталог» і впевніться, що всі вище описані дії не були марними (рис. 14).

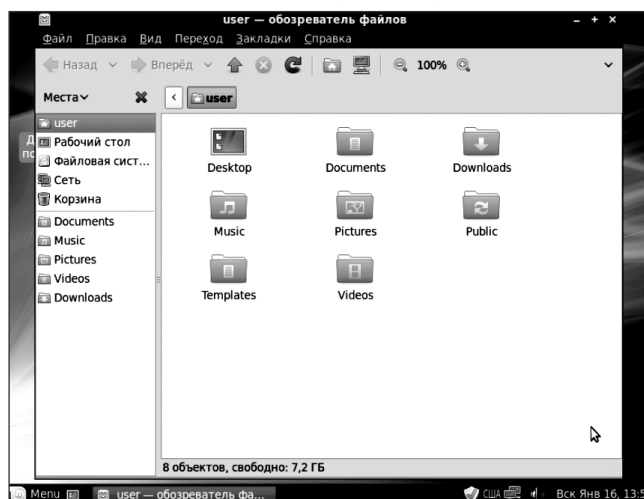


Рис. 14

На завершення, я хочу попросити пробачення у «гуру», які скажуть, навіщо такі складності, усе це можна зробити через консоль двома-трьома командами. Та я хочу їм заперечити, не забувайте, потенційні читачі, у більшості своїй, користувачі операційної системи Windows і звикли «клатцати» клавішами миші, вибираючи потрібні параметри. От і я поставив перед собою завдання, що можна налаштувати операційну систему Linux з мінімальним використанням консолі.

У наступному номері розглянемо, як у нашій системі встановити інші програми, що ще не встановлені, але так необхідні у нашій роботі.

(Далі буде)