

РОБОТА В СЕРЕДОВИЩІ LINUX MINT: ВСТАНОВЛЕННЯ ПРОГРАМ

Білий О.В.

Продовження, початок у №3–5 за 2011 рік

Тепер настав час використовувати систему і переглянути склад програмного забезпечення, яким вона укомплектована. Натисніть кнопку «Menu» і перегляньте список встановлених програм. Як Ви бачите, меню поділено на три стовпчики, у першому — знаходяться пункти, з допомогою яких можна здійснювати навігацію по самій системі й виконувати адміністративні дії, другий — містить розділи типів програм, які, у свою чергу, відкривають третю колонку. У ній містяться кнопки запуску програм відповідного розділу. У принципі, пункт «Menu» дуже схожий на той, що містить операційна система Windows, лише з деякими відмінностями. Хто вже раніше інстальював ОС Windows помітив, скільки всього не вистачає для повноцінної роботи. Після інсталяції LinuxMint відразу є з чим працювати, я вже не кажу про встановлення драйверів для пристроїв Вашого комп'ютера, які у Windows потрібно встановлювати самому, а під час установлення Linux Ви мали такі проблеми? Зазвичай, і тут є винятки, але більшість сучасного обладнання вище вказаною операційною системою підтримуються.

Отже, що ми маємо? Головне — повноцінний офісний пакет OpenOffice.org, який нічим не поступається іменитому Microsoft Office, ну майже нічим. Відмінності звичайно ж є, та не критичні, а якщо врахувати те, що офіс для Linux постійно розвивається, можна сміливо ним користуватися. OpenOffice розповсюджувався (зараз виникли деякі зміни, про них в кінці статті) за ліцензією, яка дозволяє користуватися ним будь-де, і у школі, і вдома, і в офісі.

Для роботи в Інтернеті встановлений браузер Mozilla Firefox, поштова програма Mozilla Thunderbird і ще декілька програм, з функціональним призначенням яких ознайомитесь самі.

Для роботи з графікою встановлено графічний редактор Gimp, він трохи поступається Adobe Photoshop, але цілком придатний для використання, і якщо Ви не займаєтесь обробкою фотографій професійно — то Вам буде цілком достатньо. Тут також є програма для простого перегляду й упорядкування графічних файлів, що є на комп'ютері, програма для сканування.

У розділі «Звук та відео» знаходяться програми відповідного призначення, хочеться також звернути Вашу увагу на те, що у цьому ж розділі знаходиться програма для запису оптичних дисків Brasero. Про інші розділи і програми поговоримо пізніше, а зараз повернемося до основної теми — будемо встановлювати додаткові програми.

Існує, у певних колах, думка, що коло вибору програмного забезпечення для Linux досить обмежене. Та це далеко не так і знайти можна будь-яку програму для виконання тієї чи іншої задачі. У цьому нам допоможе всевітня мережа. Рекомендую для ознайомлення з розмаїттям програмного забезпечення для Linux переглянути сторінку http://www.linuxcenter.ru/lib/articles/gohome/oss_analog.phtml — тут знаходиться таблиця відповідності програм Windows і Linux, на жаль, вона давно вже не оновлювалась (близько 30 сторінок друкованого тексту). Я наведу для прикладу лише частинку того, що використовую сам (табл. 1).

Звісно, у кожного свої вимоги і потреби, і за допомогою пошукового сервера Інтернету можна знайти будь-яку програму для Вашої операційної системи. Можу ще порадити ресурс <http://www.linsoft.info/>, тут є велика база програм для Linux і посилання на сайти виробника.

Таблиця 1

Опис програми, виконувана задача	Windows	Linux
Браузер	Internet Explorer, Opera, Google Chrome...	Mozilla Firefox, Google Chrome, Opera
Клієнт електронної пошти	Outlook Express, Mozilla, The Bat...	Mozilla Thunderbird
Скачування файлів	Flashget, Downloadmaster, ...	Downloader for X, Wget (консоль, стандарт), DonThemAll (розширення для Mozilla Firefox)
Клієнти швидкого обміну даними (IM)	ICQ Lite, Miranda, Gaim.	Licq (ICQ)
Фільтрація контенту (реклама, рорups, ...)	Proxomitron, ATGuard, Agnitum Outpost Firewall...	Squid, Squidguard
Віддалене керування	VNC, Virtual Network Computing, Remote Administrator (Radmin)	VNC, Virtual Network Computing, ssh, iTalc, віддалене керування вбудоване
Сумісна робота з даними	Розшарені ресурси (Windows shares)	NFS, Samba, FTP.
Файловий менеджер	FAR, Norton Commander, Total Commander, Volcov Commander, etc	Midnight Commander. Krusader, Gnome Commander
Робота з архівами	WinZip, WinRar, 7-Zip	7-Zip, File Roller.
Текстовий редактор	Блокнот / Notepad	Gedit (Gnome)
Перегляд PDF	Adobe Acrobat Reader	Evince / Document Viewer
Створення PDF	Adobe Acrobat Distiller	Будь-яка графічна програма Linux -> "Print to file" -> ps2pdf, Tex2Pdf

Опис програми, виконувана задача	Windows	Linux
Планувальник задач	mstask, nnCron	cron, Rainlendar.
Віртуальний CD	VirtualDrive, VirtualCD, Daemon Tools, ...	Cdemu, "cp /dev/cdrom mycd.iso" + "mount -o loop mycd.iso /mnt/cdrom/"
Робота із сканером	Програми, що йдуть у комплекті зі сканером	Xsane
Антивірус	Dr. Web, Kaspersky, AVG AntiVirus, ...	Clam Antivirus
Менеджери завантаження	System Commander, PowerQuest Boot Magic, ...	Grub
Робота з розділами	Acronis disk director, Paragon Partition Manager	GParted
Створення образів дискових розділів	DrivelImage, Acronis true image	Remastersys, Clonezilla
Диспетчер задач	TaskMan	System Monitor
Програвачі музичних файлів / mp3 / ogg	Winamp, Windows Media Player	Audacious, Rhythmbox
Програми для зручного запису CD	Nero, Ashampoo burning studio, ...	Brasero, K3b.
Аудіоредактори	SoundForge, Cooledit, Audacity, ...	Audacity
Перегляд графічних файлів	ACDSee, IrfanView, Xnview.	Xnview, Eye of GNOME.
Графічний редактор у стилі PhotoShop	Adobe Photoshop, PhotoFiltre	Gimp
Програма для декоративного оформлення тексту	Wordart, OpenOffice Draw	OpenOffice Draw
Програвання Flash	Flash Player	SWF Macromedia Flash Player, Plugin для Mozilla
Невелика програма для створення screenshot'ів	Інтегровано в систему (PrintScreen), Snag it, ...	Інтегровано в систему (PrintScreen), Shutter, ...
Програвач відео / mpeg4	Windows Media Player, VLC	Totem, VLC, MPlae
Створення і монтаж відео	Adobe Premiere, Media Studio Pro	Kdenlive, Kino
Офісний пакет	MS Office, OpenOffice	OpenOffice, LibreOffice
Проксі-сервер	MS Proxy Server, WinGate	Squid
Створення віртуального комп'ютера	VirtualBox	VirtualBox
"Емулятор" Windows	-	Wine

Отже, почнемо... За наявності доступу до Інтернету знайти і встановити потрібну програму зовсім не важко, якщо ж такого блага немає або швидкість мала, потрібно мати набір програмного забезпечення на компакт-диску або встановити ОС там, де такий сервіс у наявності. Я пропоную для прикладу встановити декілька програм різними способами.

Перше, що потрібно, знайти потрібну програму. Для ролі зразкового встановлення я вирішив обрати клавіатурний тренажер. Запускаю браузер і набираю у вікні пошуку Google фразу «клавіатурний тренажер Linux» і помічаю, що не можу переключити розкладку клавіатури на потрібну. Тепер я згадав, що не виставив потрібне сполучення клавіш, у мене це Ctrl+Shift, тому доводиться виконати низку нескладних операцій. Для цього потрібно запустити «Центр керування» (раніше ми з Вами вже запускали його, та все одно нагадаю) **Меню — Центр керування** і у вікні, що відкрилося (рис. 1), натиснути на кнопку **Клавіатура**.

Після виконання вище описаних дій повинно відкритися діалогове вікно, у якому можна встановити параметри клавіатури (рис. 2).

Коли відкриється вікно, активною буде вкладка «Загальне», потрібно перейти на «Розкладки». Якщо для виконання Ваших задач достатньо того арсеналу мов, що є у наявності, то наступний крок можна пропустити... Мені часто доводиться працювати з текстами, які повинні містити як українські, так і російські, й англійські літери. Щоб встановити потрібну мову, потрібно підвести курсор до кнопки **Додати** і натиснути її. З'явиться нове вікно із списку, що випадає, **Країна вибрати Російсь-**

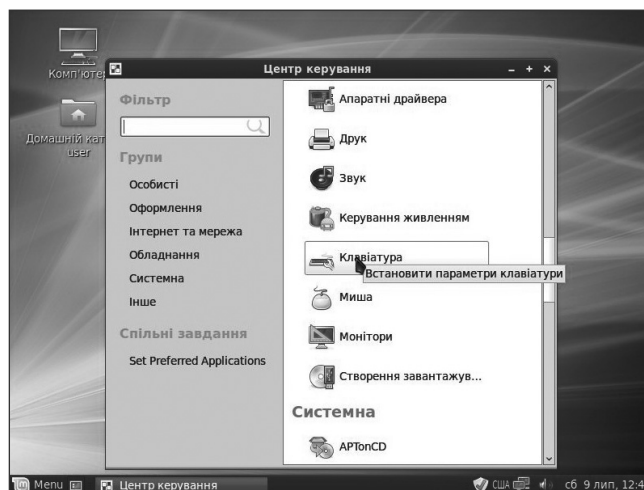


Рис. 1

ка Федерація (чи іншу мову) (рис. 3) і натиснути кнопку **Додати**.

А зараз повернемося до того, як встановити сполучення клавіш для перемикавання розкладки клавіатури. Для цього натиснемо за допомогою миші клавішу **Параметри...**. У вікні **Параметри розкладки клавіатури** розкрийте список **Key(s) to change layout** шляхом натискання на «плюсик» коло цього напису. У переліку, що відкрився (рис. 4), зніміть «галочку» з чекбоксу **Both Alt keys together** і знайдіть сполучення, до якого Ви звикли, і відмітьте його.

Після виконання вище описаних дій потрібно натиснути кнопку **Закрити**, а потім натиснути кнопку **Застосувати до всієї системи...** На запит системи ввести пароль — введіть свої значення (раніше я ре-

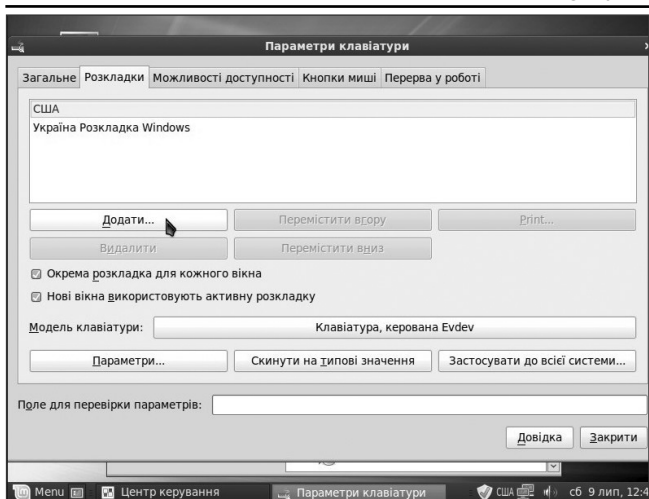


Рис. 2

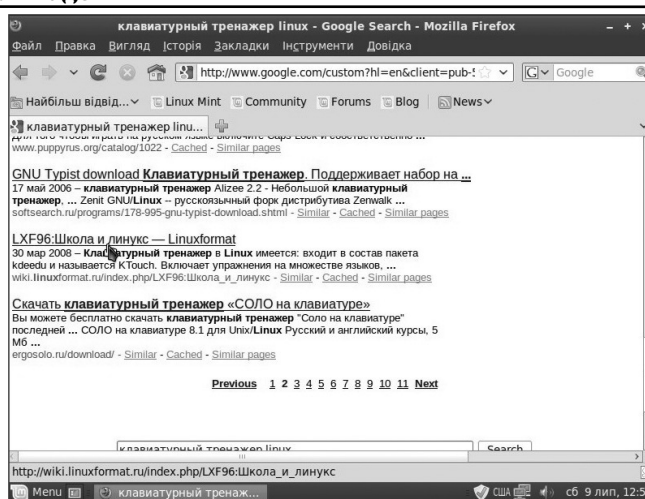


Рис. 5

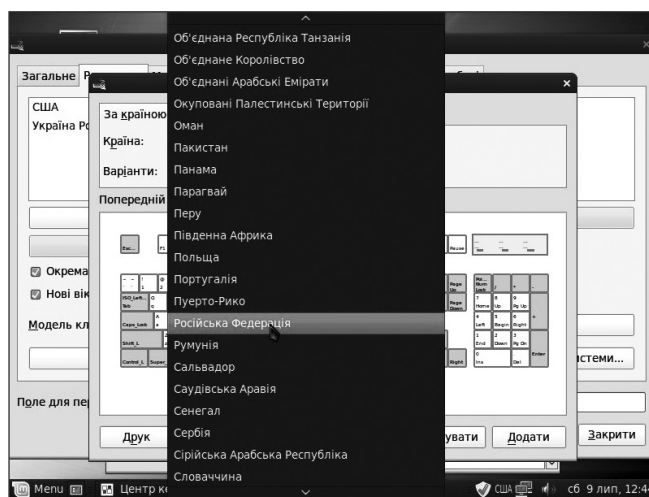


Рис. 3

набору відразу побачите, як змінюється список у центральному полі вікна. Коли знайдете те, що шукаєте, у чекбоксі поряд із знайденою програмою клацніть двічі лівою клавішею миші або один раз правою і в контекстному меню виберіть пункт **Позначити** для встановлення.

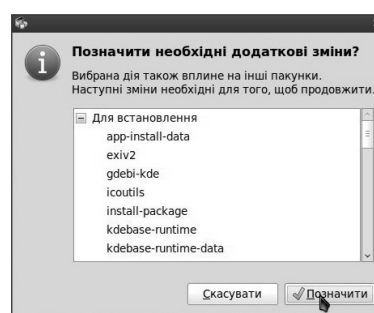


Рис. 6

Для правильного функціонування цієї чи іншої програми буває потрібно довантажити в систему ще деякі елементи. От і зараз потрібно встановити ще декілька програмних елементів (рис. 6), операційна система сама пропонує внести необхідні зміни. Погоджуємось і натискаємо кнопку **Позначити**. Linux має відмінності від Windows багато в чому, авжеж, це зовсім інша система й інколи ці відмінні мають відчутний позитивний ефект. Наприклад, встановлюючи програму, ми встановлюємо саму програму і потрібні бібліотеки, додаткові програми, які необхідні для правильної її роботи. Усе це встановлюється безпосередньо в операційну систему і за необхідності може використовуватись іншими програмами. Є багато програм, які є як для Windows, так і для Linux, тільки одна різниця — для першої обсяг продукту складає, приблизно, 100 Мб, а для другої — близько 10 Мб (звісно це не завжди так, але в основному). На рисунку 7 клавіатурний тренажер відмічений для встановлення і залишається тільки натиснути кнопку **Застосувати**. Вас ще раз попередять про зміни, які відбудуться в системі (рис. 8), ще раз натискаємо **Застосувати**...

Після завершення процесу установки з'явиться вікно, яке повідомить, що процес інсталяції завершено. Потрібно закрити всі вікна і, відкривши головне меню, можна пересвідчитись в успішності всіх попередніх дій. У новому розділі меню **Навчання**, раніше його не було, з'явився пункт, який запускає встановлену нами програму (рис. 9).

Виконуючи всі вище описані дії, я помітив відсутність одного дуже зручного аплету. Аплет — це своєрідний додаток, який може мати інформативний чи функціональний зміст і своєю наявністю додавати

комендував встановити пароль, що складається з однієї цифри чи букви для простоти налагодження з наступною зміною його на більш складний) і натисніть **Enter**. Усе, після закриття вікна **Параметри клавіатури** спробуйте, як працює зміна розкладки.

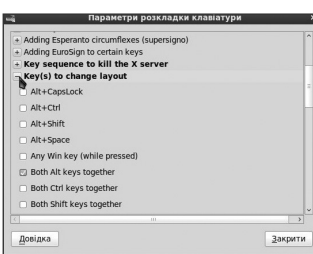


Рис. 4

Знову повертаємось до пошуку клавіатурного тренажера для Linux. Після запиту на пошуковому сервері роздивляємось результат (рис. 5). Відразу звертаю увагу на посилання, на яке на рисунку вказує курсор. Звісно, що я використовую у своїй практиці саме цей клавіатурний тренажер, але ніхто не забороняє почитати про нього статтю, чи може, про який інший тренажер і вибрати той, який сподобався. Мій вибір ґрунтується на тому, що клавіатурний тренажер KTouch входить до пакета kdeedu, призначеного для використання в закладах освіти і вже випробуваний мною і задовольняє моїм потребам.

Запускаємо **Менеджер пакунків**, для цього відкриваємо головне меню і натискаємо на потрібний елемент. У вікні **Менеджер пакунків Synaptic** у рядку **Швидкий пошук** введіть «ktouch». Ви від початку

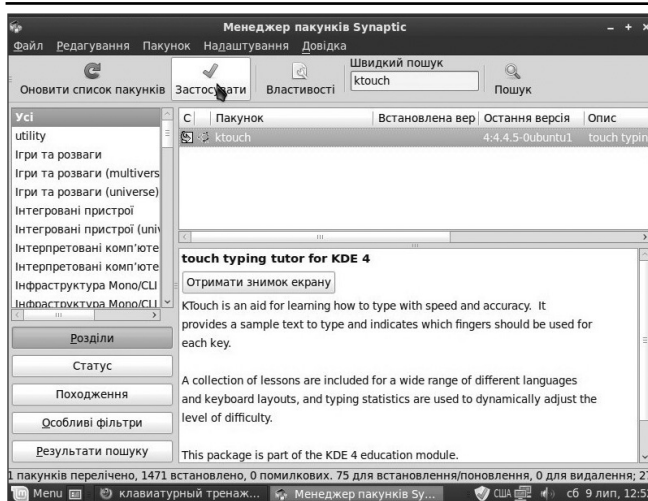


Рис. 7

зручності в роботі. От і зараз мені дуже хочеться встановити його, оскільки звук вже до нього. Шановні читачі також достойно оцінять зручність аплету, який ми зараз встановимо. Для цього потрібно підвести курсор до вільного місця на панелі завдань і натиснути праву клавішу миші, у контекстному меню вибрати пункт Додати до панелі... (рис. 10).

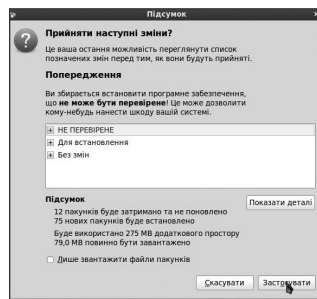


Рис. 8

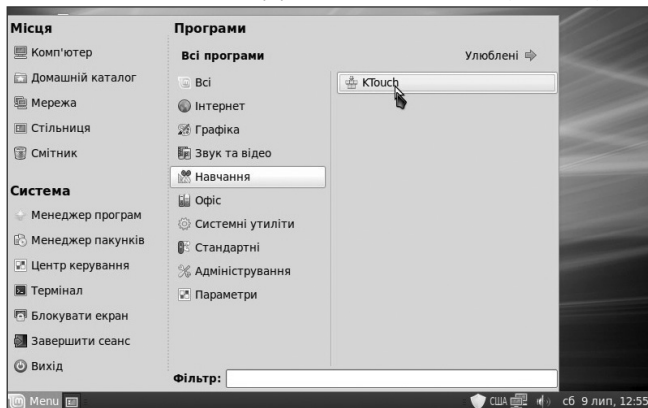


Рис. 9



Рис. 10

У наступному діалоговому вікні вибираємо **Перемикач робочих областей** (рис. 11) і натискаємо **Додати**. Якщо поточне розміщення аплету Вас не влаштовує, можна завжди змінити його місцезнаходження, натиснувши праву клавішу миші, коли курсор знаходиться на самому аплеті, і обрати пункт **Перемістити**. За змовчуванням, **Перемикач робочих областей** має 4 робочі області, при перемиканні між ними на екрані бачимо новий робочий стіл. Наприклад, на одній робочій області запущено

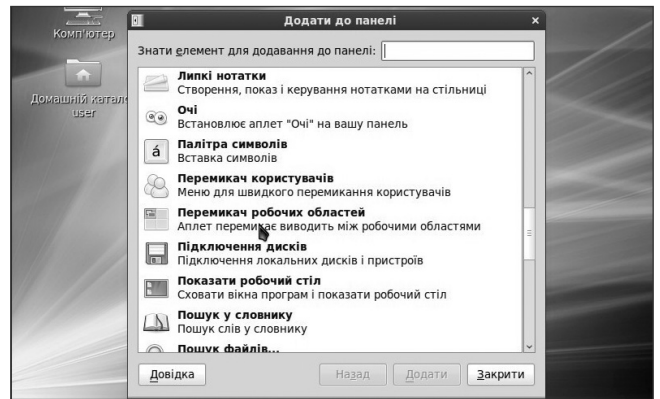


Рис. 11

браузер, а на іншій клавіатурний тренажер, то для роботи з ними потрібно просто перемикатися між робочими областями, що є значно зручніше, ніж перемикати вікна на панелі завдань (рис. 12).

На рис. 12 Ви бачите запущену програму KTouch, англійський інтерфейс можна змінити на український за допомогою меню **Settings**, і зараз продовжимо встановлювати програмне забезпечення.

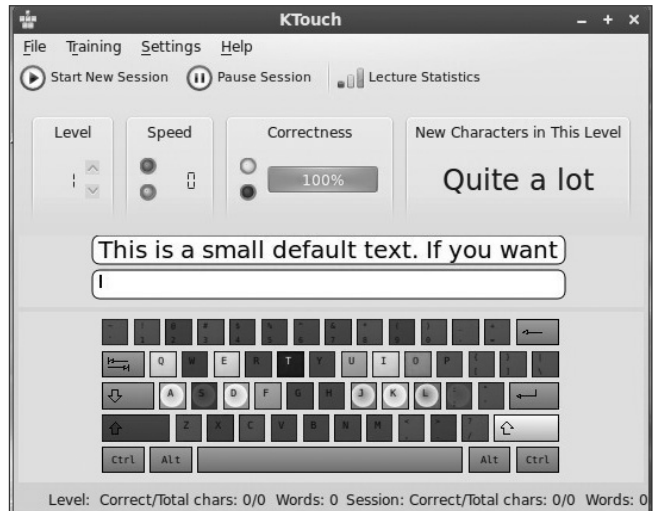


Рис. 12

У 90% випадків все програмне забезпечення є у репозиторіях і не потребує ніякого налаштування, але існують і винятки.

Шановні колеги, Вас, як учителів, завжди цікавило питання, як можна контролювати робоче місце учня і при цьому знаходитись у класі на своєму робочому місці, за своїм робочим комп'ютером? В операційній системі Windows дехто використовує подібні програми (Radmin, NetOpSchool тощо) на свій страх і ризик, адже майже всі вони комерційні і для правомірного їх використання потрібно придбати ліцензію на ту чи іншу кількість комп'ютерів. Але, як правило, то в бюджеті немає коштів, то просто неможливо придбати таку програму із-за відсутності представника компанії-розробника на території України. Вихід є, можливо, хто з Вас уже знайомий із системою керування класом iTalc, звісно її функціонал поступається комерційним аналогам, але того, що може програма, буває цілком достатньо. Версія цієї програми є як під Linux, так і під Windows, отже, встановимо iTalc на нашу операційну систему.

(Далі буде)