

## WINDOWS 8, ІНСТАЛЯЦІЯ І ПЕРШЕ ЗНАЙОМСТВО

Шакотько В.В.

У 2012 році корпорація Microsoft випустила у світ нову версію операційної системи — Windows 8. Розробники анонсують операційну систему як таку, що у першу чергу, спрямована на підтримку нових типів персональних комп'ютерів і у першу чергу планшетних, на забезпечення максимальних зручностей для користувача за рахунок персоналізації налаштувань.

### Вимоги до конфігурації комп'ютера

Розробники стверджують, що для забезпечення нормальної роботи Windows 8 необхідно, щоб пристрої комп'ютера мали такі значення властивостей:

- процесор з тактовою частотою не нижче 1 ГГц та підтримкою функції PAE технології NX та набором інструкцій SSE2;
- оперативна пам'ять: 1 гігабайт (ГБ) (для 32-розрядної версії) або 2 ГБ (для 64-розрядної версії);
- обсяг вільного простору на жорсткому диску: 16 гігабайт (ГБ) (для 32-розрядної версії) або 20 ГБ (для 64-розрядної версії);
- графічний адаптер з підтримкою Microsoft DirectX 9 та драйверів WDDM.

Для нормальної роботи окремих програм також необхідно, щоб монітор забезпечував роздільну здатність не менше 1366 x 768.

З метою попередньої перевірки відповідності обладнання вашого комп'ютера до роботи під управлінням Windows 8 можна використати **Помічника з оновлення** (Windows8-UpgradeAssistant.exe) — спеціальну програму, обсягом трохи більше 5 Мб, яку можна завантажити із сайту Microsoft за адресою <http://go.microsoft.com/fwlink/p/?LinkId=261871>.

Слід зважати на те, що відповідно до заяв розробників Windows 8, ця операційна система сумісна з попередньою версією — Windows 7. Тобто, якщо на комп'ютері встановлено Windows 7, то для використання нової версії ОС достатньо оновити Windows 7 до Windows 8 без повної переінсталяції ОС і переінсталяції всього іншого програмного забезпечення, яке ви використовували. У такому випадку Помічник з оновлення може бути незамінним.

Під час використання інших попередніх версій ОС (Windows XP, Windows Vista) вам доведеться заново встановлювати операційну систему.

Після встановлення Помічник з оновлення здійснюють такі операції:

- *перевірка обладнання, програмного забезпечення, підключених до комп'ютера пристроїв* (принтери, монітори, модеми, сканери тощо) на сумісність з Windows 8. У ході цього перевіряється чи витримуються зазначені вище вимоги, а також можливість функціонування вже встановленого програмного забезпечення, включаючи драйвери пристроїв;
- *надання звіту про сумісність*. Зміст містить відомості про відповідність певних програм та пристроїв вимогам нової операційної системи. Будуть

перелічені програми і пристрої, які, на думку розробників, будуть працювати у ОС Windows 8 без проблем, а також ті, які після інсталяції ОС потребують додаткових дій для забезпечення їх нормальної роботи. Для останніх будуть наведені рекомендації з відновлення їх нормального функціонування. Якщо у розробників відсутні дані про сумісність якоїсь програми або пристрою, то відомості про них не заносяться до звіту.

- *перевірка забезпечення реалізації певних функцій Windows 8*. Таких як магазин Windows, фіксація, безпечне завантаження й мультимедіа. Якщо комп'ютер не підтримує одну або кілька функцій, з'явиться попередження. Але це не вплине на можливість встановлення Windows 8, просто деякі функції будуть недоступні.

За бажанням користувача, якщо комп'ютер відповідає вимогам, після завершення основних операцій **Помічника з оновлення** можна одразу перейти до придбання, завантаження та встановлення Windows 8.

### Інсталяція Windows 8

Розглянемо варіант інсталяції операційної системи на попередньо розділений і відформатований жорсткий диск, на якому відсутня операційна система. Проведемо інсталяцію пробної версії — Windows 8 Enterprise. Це повнофункціональна ознайомлювальна версія кінцевої версії Windows 8 Enterprise. Її можна безкоштовно завантажити із сайту Microsoft (наприклад, за адресою <http://msdn.microsoft.com/uk-ua/evalcenter/jj554510.aspx>) використовувати 90 днів перед тим, як вирішити, чи варто переходити на нову ОС. Доступні 32-бітна і 64-бітна версії. Файл 64-бітної версії має назву 9200.16384.WIN8\_RTM.120725-1247\_X64FRE\_ENTERPRISE\_EVAL\_EN-US-HRM\_CENA\_X64FREE\_EN-US\_DV5.ISO. Загальний обсяг файлу складає біля 3,3 Гб.

Ознайомлювальна версія доступна тільки в англійській мовній версії, але це не є особливою проблемою під час інсталяції і подальшого використання Windows 8 Enterprise. Як українізувати ОС ми розглянемо пізніше.

Вказаний файл являє собою образ інсталяційного диска і тому варто записати його вміст перед початком інсталяції на DVD диск. Для цього слід вставити диск у привід для роботи з оптичними дисками і запустити файл на виконання. Буде запущена програма запису образу диска і, слідуючи її вказівкам, слід виконати запис. Якщо в комп'ютері, на який планується встановити ОС, відсутній привід для роботи з оптичними дисками, то слід записати образ диска на флешку.

Підготовка до інсталяції завершена. Тепер треба увімкнути комп'ютер, на який буде встановлена Win-



dows 8 Enterprise та вставити інсталяційний диск у привід для роботи з оптичними дисками. За необхідності слід в BIOS Setup становити першочергове завантаження з пристрою для роботи з оптичними дисками. Або під час появи на екрані напису (рис. 1) натиснути будь-яку клавішу.

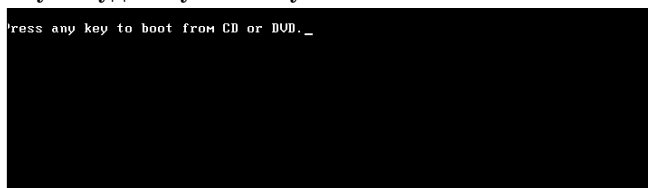


Рис. 1

На початку завантаження програми встановлення операційної системи Windows 8 на екран буде виведена заставка, аналогічна зображеній на рис. 2. На цьому етапі відбувається копіювання потрібних файлів з диска в пам'ять комп'ютера.

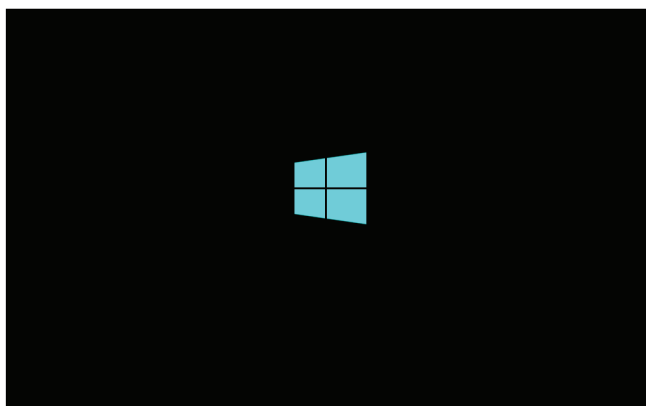


Рис. 2. Початкове вікно встановлення Windows 8

На наступному кроці інсталяції у відповідному вікні (рис. 3) необхідно вибрати регіональні стандарти і режими використання мов:

- **Language to install** (англ. *мова інсталяції*) — мову, якою будуть виводитись повідомлення під час інсталяції. Для пробної версії Windows 8 Enterprise вибір мов обмежений — серед тих, що пропонуються відсутні українська і російська;
- **Time and currency format** (англ. *формат часу і грошей*) — стандарт часу, грошових одиниць та інших одиниць вимірювання, відповідно до краї-

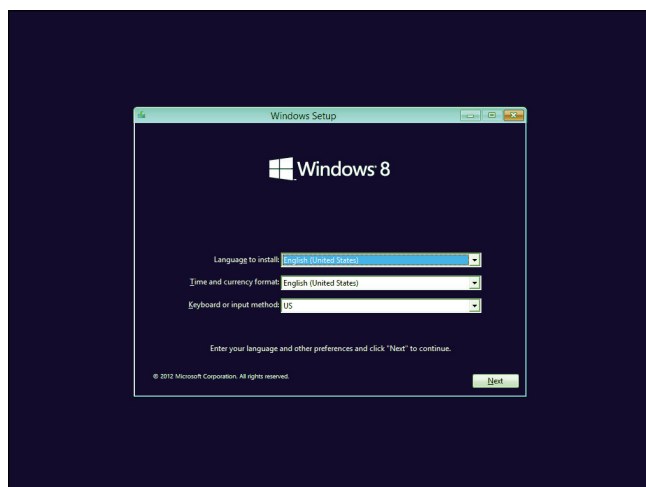


Рис. 3. Вікно встановлення регіональних параметрів

ни користувача. У списку бажано вибрати Україну для використання національних форматів, наприклад гривні (грн.), відповідного часового поясу тощо;

- **Keyboard or input method** (англ. *клавіатура або метод введення*) — розкладку клавіатури, а також спосіб введення символів.

Після встановлення потрібних параметрів слід вибрати кнопку **Next** або натиснути клавішу **N** на клавіатурі й у наступному вікні (рис. 4) підтвердити встановлення операційної системи вибором кнопки **Install now** (англ. *встановити зараз*) (клавіші **I**).

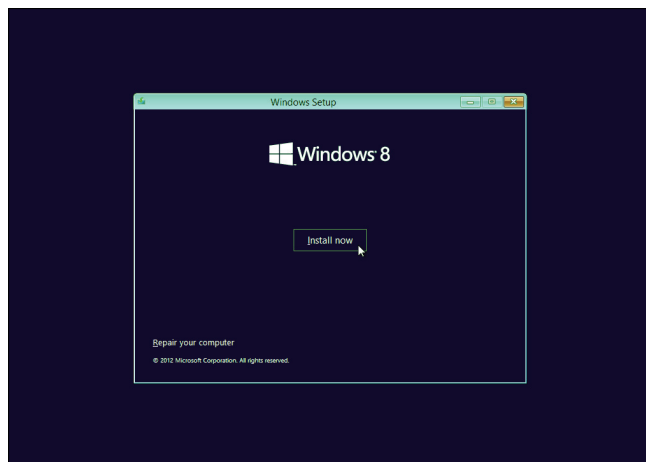


Рис. 4. Вікно підтвердження встановлення ОС

Якщо ви встановлюєте куплену версію Windows 8, то наступним кроком буде введення ключа (рис. 5). Ключ ОС — це набір із 25 символів, що надається користувачу незалежно від способу купівлі Windows 8. При OEM поставках (операційна система продається разом з комп'ютером, наприклад ноутбуком) код прописується в setup BIOS й автоматично зчитується під час інсталяції.

Під час введення коду дефіси між групами по 5 символів вводяться автоматично.

Після стандартної операції погодження з положеннями ліцензії на програмний продукт користувач має вибрати спосіб встановлення операційної системи. Є два варіанти — встановлення:

- **Upgrade: Install Windows and keep files, settings and applications** — оновлення попередньої версії зі

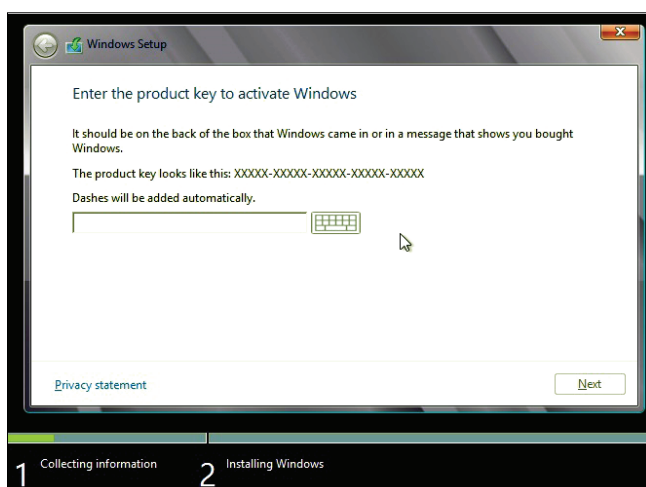


Рис. 5. Вікно введення ключа

збереженням файлів, налаштувань та програм користувача;

- **Custom: Install Windows only: (advanced)** — так званий розширений користувацький, за якого операційна система встановлюється заново і не передбачає збереження налаштувань і службових папок попередньої версії.

Слід зауважити, що не зважаючи на зручності збереження вже встановлених налаштувань і програм, що відбувається під час оновлення ОС, досвідчені користувачі [3] рекомендують для покращення швидкості роботи ОС та інших прикладних програм все ж використовувати другий варіант встановлення. Незважаючи на витрати часу на повторну інсталяцію всіх програм користувача другий варіант встановлення ОС зменшує залежність від накопичених під час експлуатації старої ОС помилок і проблем із сумісністю цих програм з Windows 8.

Після вибору другого варіанту інсталяції ОС користувач повинен вказати у наступному вікні (рис. 6), у який розділ жорсткого диска необхідно встановити Windows 8.

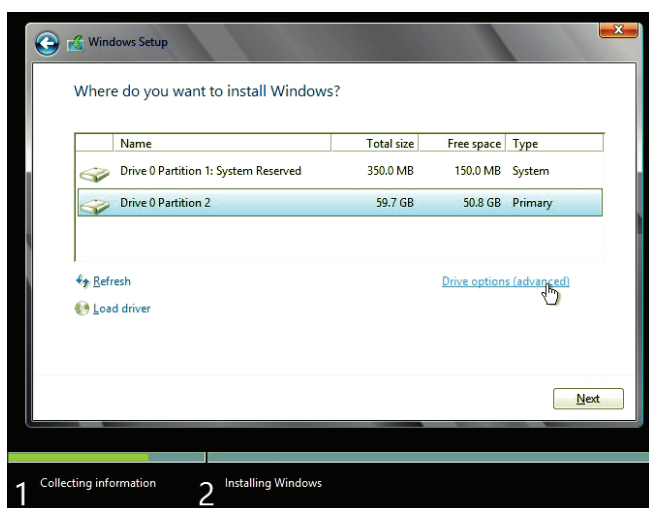


Рис. 6. Вікно вибору розділу для встановлення ОС

Якщо користувач вирішив видалити існуючі розділи і по новому розбити диск, то необхідно відкрити вікно для встановлення виконання операцій над розділами диску. Для цього слід вибрати посилання **Drive option (advanced)** (англ. *керування розширеними параметрами*).

Під час виконання операцій з розділами диску всі попередні дані, що містяться на ньому, будуть втрачені!

Вибір зазначеного посилання призводить до появи в нижній частині вікна додаткових кнопок керування розділами (рис. 7).



Рис. 7. Кнопки виконання операцій над розділами диска

Для видалення розділу слід вибрати його рядок у списку (див. рис. 6) та вибрати кнопку **Delete**. Якщо ви використовуєте кілька дисків і розділів, переконайтеся перед видаленням, що ви видаляєте саме той розділ!

Програма встановлення попередить користувача, що знищення розділу приведе до втрати всіх даних із розділу. Для продовження видалення слід вибрати

**ОК**. Якщо необхідно видалити всі розділи, то слід повторити описані вище операції.

Після видалення розділів увесь диск або його частина позначається як **Unallocated Space** (англ. *незайнята частина*). Її варто розподілити на власний розсуд. Якщо ви відведете для встановлення увесь незайнятий простір, то для цього досить вибрати його у списку і вибрати кнопку **Next**. Створення нового розділу і його форматування відбудуться автоматично у фоновому режимі.

Для того щоб створити кілька розділів у нерозподіленій частині диску, необхідно вибрати її рядок у списку і вибрати кнопку **New** (англ. *новий*) та вказати розмір першого з розділів. За необхідності повторити цю операцію кілька разів.

Після розбиття диску на розділи можна виконати їх форматування, зробивши потрібний розділ поточним і вибравши кнопку **Format**. Проте форматування проводить в період встановлення ОС не обов'язково — для розділу, у який буде виконано інсталяцію форматування, буде зроблене автоматично, а інші розділи можна буде відформатувати після встановлення ОС.

Наступні операції зі встановлення Windows 8 відбуваються без втручання користувача і на них програма інсталяції, як правило, витрачає найбільше часу. Користувач може відслідковувати, які з операцій виконуються та який відсоток з них уже завершено (рис. 8).

Після того, як індикатор ходу інсталяції покаже, що більша частина процесу інсталяції завершена, відбудеться перезавантаження операційної системи. Як і під час встановлення інших версій Windows, якщо користувач не підтвердить (не стигне підтвердити) перезавантаження натисненням певних клавіш чи вибором кнопок, відбудеться автоматичне перезавантаження системи.

Якщо в пристрої роботи з оптичними дисками залишився диск із дистрибутивом, то у відповідь на повідомлення, зображене на рис. 1, не варто натискати будь-яку клавішу, а дочекатись завантаження ОС з жорсткого диску. Якщо Windows 8 встановлена як друга операційна система, то відкриється вікно, у якому слід вибрати, яку з операційних систем слід завантажити (рис. 9).

Після вибору Windows 8 продовжиться інсталяція цієї операційної системи в автоматичному режимі, а на екран буде виводитися лише логотип та напис про від-

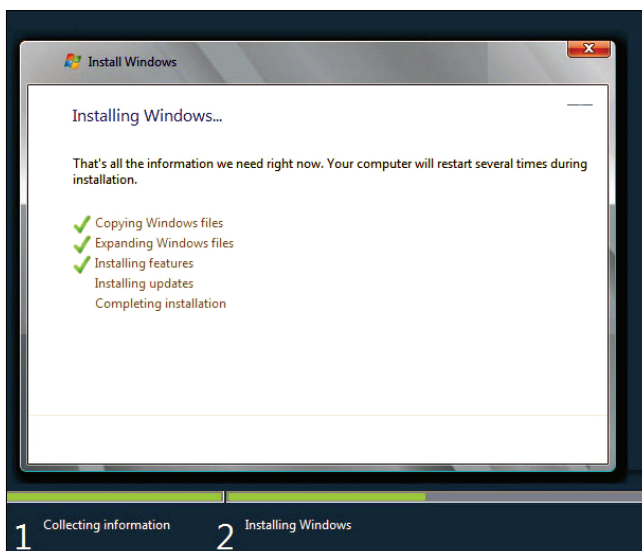


Рис. 8. Вікно відображення ходу інсталяції

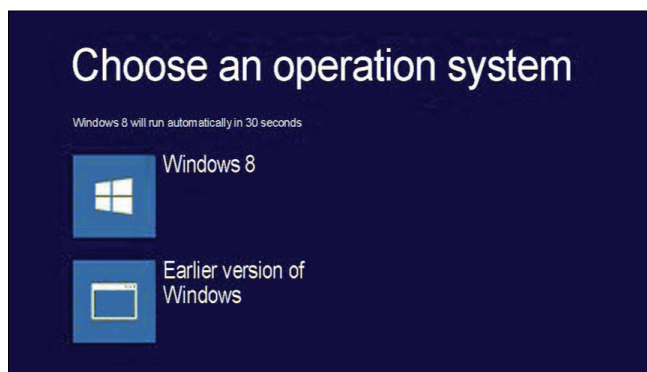


Рис. 9. Вікно вибору операційної системи для завантаження

соток завершених операцій (рис. 10). У цей час, як правило, здійснюється пошук і встановлення потрібних драйверів для пристроїв комп'ютера користувача.

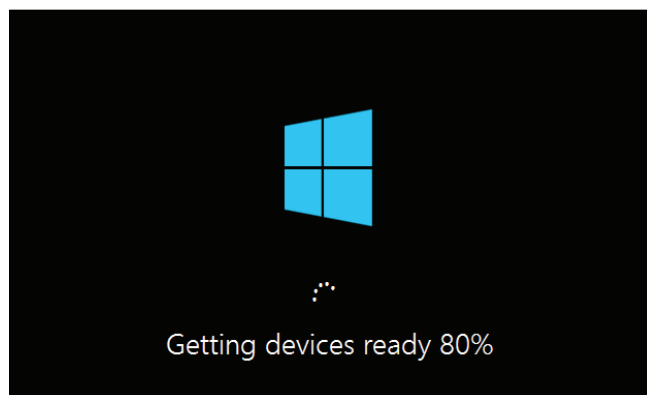


Рис. 10. Вікно Windows 8 на етапі завершення інсталяції

Після цього відбудеться ще одне перезавантаження комп'ютера і останні кроки зі встановлення Windows 8 відбудуться за участі користувача. Це кроки з установлення параметрів операційної системи. Їх чотири (рис. 11):

- **Personalize** (англ. *персоналізуйте*) — встановлення кольорової гама екрану та імені комп'ютера;
- **Wireless** (англ. *бездротові*) — встановлення налаштувань мереж;
- **Settings** (англ. *налаштування*) — встановлення значень властивостей операційної системи, пристроїв комп'ютера тощо;
- **Sign in** (англ. *увійти*) — вибір способу входження в систему.

Для встановлення кольорової гама у відповідному вікні (рис. 12) необхідно вибрати один з прямокутників на лінійці вибору кольорів. Колір зовнішнього прямокутника відповідає кольору фону, а колір внутрішнього прямокутника — кольору літер.

У полі **PC name** необхідно ввести ім'я комп'ютера, яке в подальшому буде використане для ідентифікації комп'ютера в мережі.

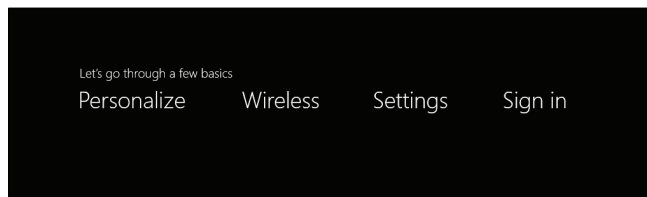


Рис. 11. Кроки встановлення налаштувань ОС

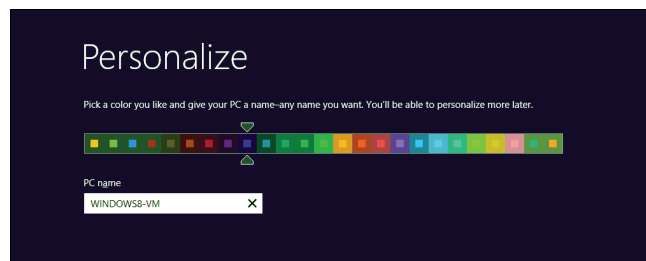


Рис. 12. Вікно встановлення кольорової гама та імені комп'ютера

Після натиснення кнопки **Next** на екран буде введено повідомлення про налаштування бездротових мереж, які є доступними в даний момент. Для приєднання до певної з них необхідно її вибрати у списку і за необхідності ввести пароль. Якщо у вашого комп'ютера немає систем бездротового зв'язку або вони в момент інсталяції відключені, то цей крок буде пропущений і їх налаштування можна буде здійснити, коли виникне необхідність.

На наступному кроці можна здійснити налаштування основних параметрів роботи Windows 8. Є два варіанти продовження інсталяції — погодитись зі стандартними налаштуваннями або виконати детальне налаштування кожного з параметрів. У разі вибору стандартних налаштувань передбачається, що буде:

- здійснюватись автоматичне оновлення важливих, на думку розробників, оновлень (оновлення операційної системи, пошук драйверів нових пристроїв тощо);
- увімкнено захист від шкідливого вмісту програм і сайтів з використанням фільтра **SmartScreen** (англ. *розумний екран*);
- увімкнено автоматичне надсилання даних на сайт Microsoft про роботу основних служб ОС, помилках, що виникли в роботі, а також роботу фільтра **SmartScreen**;
- увімкнено автоматичний пошук в Інтернеті розв'язання проблем, які виникли в роботі ОС або інших програм;
- дозволено інстальованим програмам пропонувати зміст, орієнтований на місце розміщення комп'ютера користувача, його імені та інших персоналізованих даних;
- увімкнено спільний доступ і підключення до пристроїв у зазначеній мережі.

Для підтвердження прийняття стандартних налаштувань параметрів роботи Windows 8 необхідно у вікні (рис. 13) вибрати кнопку **Use express settings** (англ. *використовуйте експрес-налаштування*).

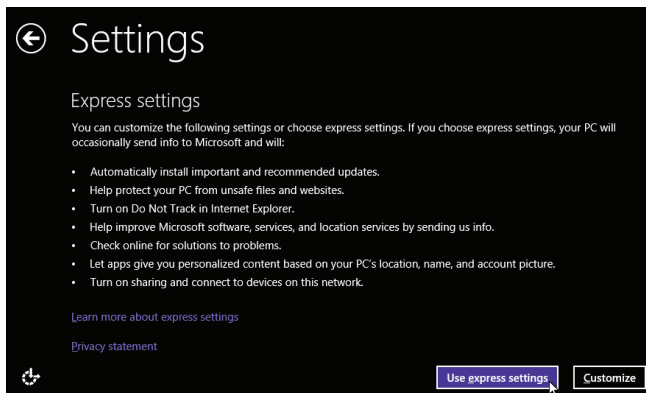


Рис. 13. Вікно встановлення стандартних налаштувань

Якщо необхідно змінити налаштування, то слід вибрати кнопку **Customize** (англ. *налаштувати, встановити*). У наступних вікнах потрібно встановити значення певних властивостей роботи Windows 8. Наприклад, у вікні, зображеному на рис. 14, у списку **Windows Update** (англ. *оновлення*) вибирається спосіб оновлення ОС. Інші значення параметрів можуть встановлюватись вибором перемикачів:

- **On** (англ. *увімкнено*);
- **Off** (англ. *вимкнено*).

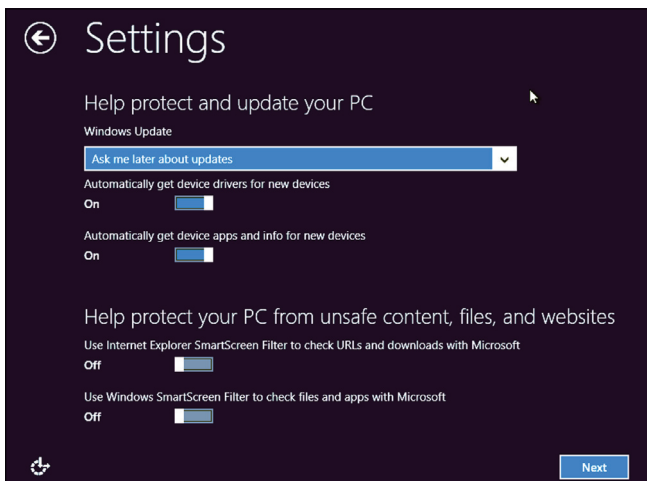


Рис. 14. Вікно налаштувань Windows 8

Після встановлення параметрів операційної системи і вибору кнопки **Next** на екран буде виведено останній екран встановлення Windows 8 (рис. 15.) — екран вибору способу входження в систему: **Sign in to your PC** (англ. *увійдіть у свій комп'ютер*). Якщо в ході інсталяції здійснюється оновлення ОС з попередніх версій, то можна використати старий обліковий запис.

В інших випадках для входження в систему слід використати адресу електронної пошти. Бажано, щоб поштова скринька була зареєстрована на одному з поштових серверів Microsoft (наприклад, hotmail.com). Можна вико-

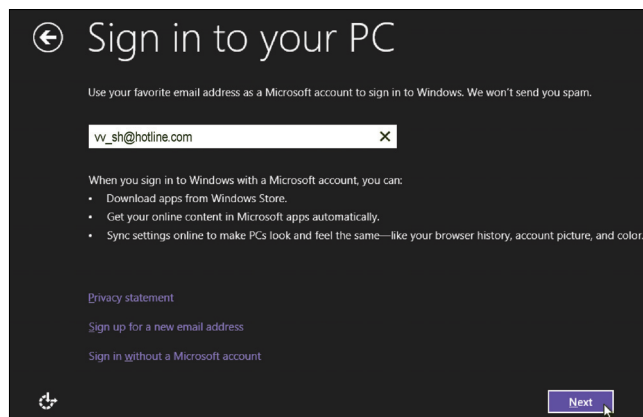


Рис. 15. Вікно вибору параметрів входження в систему ристати адресу і з іншого сервера, але водночас можуть виникнути проблеми під час встановлення оновлень та завантаження програм і мультимедійного контенту.

Якщо користувач не має акаунту (від англ. *account* — звіт, рахунок) на поштовому сервері Microsoft, то він може його створити під час останнього кроку інсталяції. Для цього слід вибрати посилання **Sign up for a new email address** (англ. *підпишіться на нову адресу електронної пошти*) у нижній частині екрану (див. рис. 15) та заповнити стандартні форми реєстрації поштової скриньки.

Після вибору способу входження до системи на екран буде виведено початковий (стартовий) екран Windows 8 (рис. 16). Його зовнішній вигляд неоднозначно вказує на орієнтацію нової операційної системи на використання у планшетних комп'ютерах або на інших комп'ютерах, у яких використовуються чутливі до дотиків екрани. На екрані розміщені так звані «плитки» — кнопки, вибір яких запускає певну програму — компонент ОС або розроблену додатково й інстальовану прикладну чи системну програму.

Під час використання Windows 8 на стаціонарному комп'ютері більш зручним, можливо, буде використання знайомого вигляду екрану — **Робочого сто-**

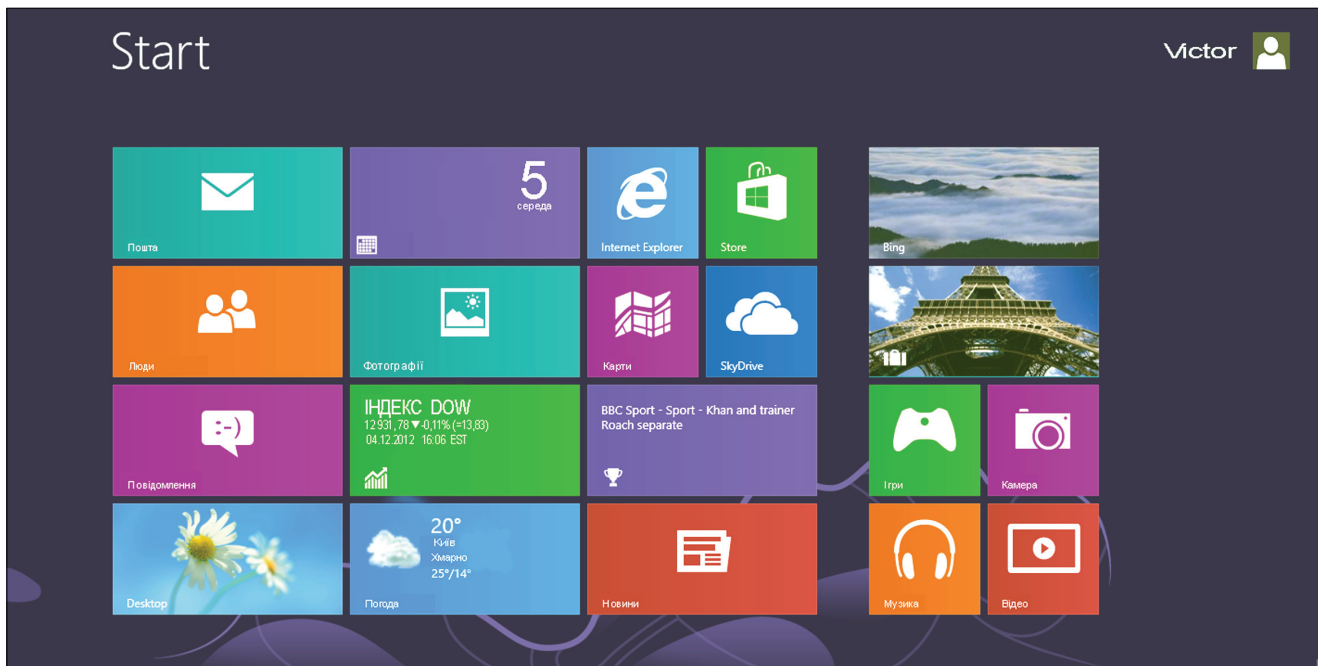


Рис. 16. Екран Start

лу. Для його запуску слід вибрати плитку **Desktop**, нижню у лівому стовпчику плиток.

Однак, навіть працюючи з робочим столом, користувач не зможе отримати доступ до встановлених програм і особливо до налаштувань операційної системи, використовуючи стандартну для попередніх версій кнопку **Пуск**. Її просто немає. Доступ до налаштувань можна отримати, якщо відкрити панель кнопок (рис. 17). Ця панель певним чином замінює меню **Пуск**. Для відкриття цієї панелі потрібно:

- працюючи із сенсорним екраном — швидко провести пальцем від правого краю екрана;
- працюючи з мишею — навести вказівник в правий верхній або правий нижній кут екрану.

З'явиться панель, на якій розміщено п'ять кнопок (див. рис. 17):

- **Search** (англ. *пошук*) — доступ до пошуку об'єктів, якими можуть бути лист, програма, файл, налаштування тощо;
- **Share** (англ. *частка*) — спільний доступ — надає можливість користувачу передавати дані з однієї програми в іншу, пересилати об'єкти тощо;
- **Start** (англ. *початок*) — повернення до початкового екрану, повторний вибір повертає до вікна тієї програми, з якою працювали перед переходом;
- **Device** (англ. *пристрій*) — використання пристроїв, підключених до комп'ютера, у тому числі й засобами бездротового зв'язку, обмін даними між ними тощо;
- **Settings** (англ. *налаштування*) — встановлення параметрів операційної системи і її складових, а також параметрів роботи пристроїв.



Рис. 17

### Українізація Windows 8

Незважаючи на те, що інсталювалась англomовна версія операційної системи, її доволі швидко можна перегорити на україномовну. Для цього необхідно відкрити кнопку панель та вибрати кнопку **Settings**. І у списку, що відкриється, спочатку вибрати посилання **Clock, Language, and Region**, а потім **Language** та вибрати мову інтерфейсу. У вікні **Language option** (рис. 18) у групі **Ukrainian** необхідно вибрати посилання **Download and install language pack** (англ. *завантажити та встановити мовний пакет*). Відкриється вікно, у якому буде відображено процес завантаження та встановлення мовного пакета (рис. 19). Після завершення цієї операції необхідно перезавантажити операційну систему для того, щоб почав використовуватись український мовний пакет.

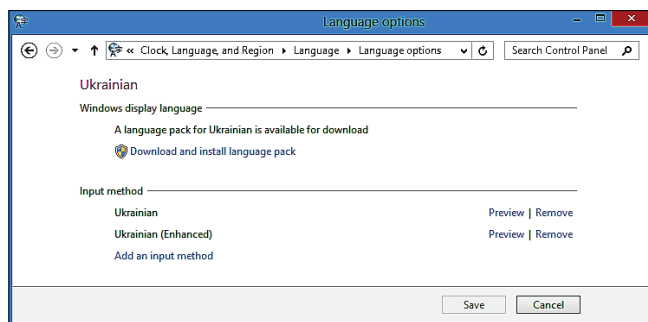


Рис. 18. Вікно Language Option

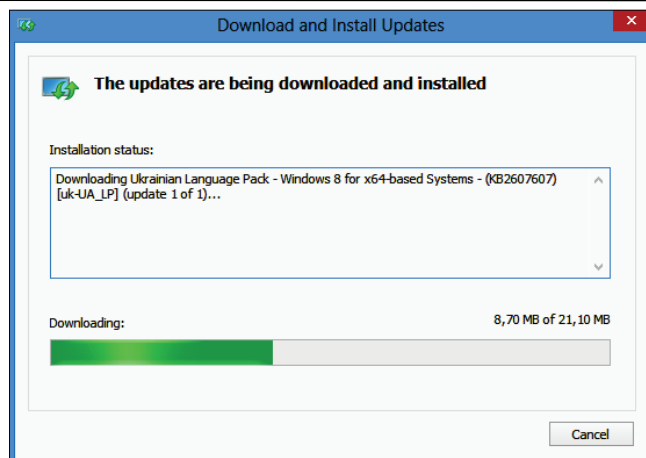


Рис. 19. Вікно відображення ходу завантаження й інсталяції мовного пакета

### Висновки

Підсумовуючи початкові враження від встановлення і перших днів роботи Windows 8, висловимо кілька власних вражень:

- інсталяція проходить досить швидко і зрозуміло, навіть за англomовного інтерфейсу;
- встановлення українського мовного пакета також відбувається доволі просто і швидко;
- якість перекладу здається кращою, ніж в попередніх версіях Windows;
- завантаження та перехід від роботи з однією програмою до роботи з іншою відбувається швидше, ніж у попередніх версіях Windows;
- під час інсталяції і встановлення додаткових компонентів вимагається підключення до Інтернету з порівняно високою швидкістю;
- Windows 8 більше орієнтована на роботу з планшетним комп'ютером, ніж зі стаціонарними з використанням миші;
- відхід від стандартного варіанта **Робочого стола** з кнопкою **Пуск** для стаціонарних комп'ютерів здається зайвим і незручним, вимагає значного перенавчання;
- необхідно здійснювати пошук потрібних команд, програм, налаштувань в незвичних місцях і незвичними способами дій.

Можливо, головним для роботи в перші місяці з ОС Windows 8 буде девіз, розміщений на сайті Microsoft — «Досліджуйте!».

У наступній статті будуть розглянуті основи роботи з Windows 8 — робота стандартних й інсталяція інших програм, персоналізація налаштувань, використання мереж тощо.

### Література

1. *Колишніченко Денис*. Microsoft Windows 8. Первое знакомство. — Санкт-Петербург: БХВ-Петербург, 2012. — 176 с.
2. *Левин А.* Windows 8. — Санкт-Петербург: Питер, 2012. — 256 с.
3. *Пташинский В.С.* Windows 8. Знакомство и бесппроблемный переход. — М.: Эксмо-Пресс, 2012. — 288 с.
4. *Светличный Сергей*. Windows 8: чем отличаются разные версии ОС. [Електронний ресурс]. — Режим доступу : <http://itc.ua/news/windows-8-chem-otlichayutsya-raznyie-versii-os/>.
5. *Томашевский Ден*. Microsoft Windows 8. Руководство пользователя. — М.: Диалектика, 2012. — 352 с.
6. *Fisher Tim*. How To Clean Install Windows 8 [Електронний ресурс]. — Режим доступу : [http://pcsupport.about.com/od/windows-8/ss/windows-8-clean-install-part-1\\_9.htm](http://pcsupport.about.com/od/windows-8/ss/windows-8-clean-install-part-1_9.htm).