

ХАРАКТЕРИСТИКА ТЕКСТОВОГО РЕДАКТОРА MICROSOFT WORD 2013

Базурін Віталій Миколайович,

канд. педаг. наук, старший викладач Глухівського педагогічного університету.

Анотація. У статті описані основні можливості текстового редактора Microsoft Word, наведені його відмінності від попередніх версій.

Ключові слова: Текстовий редактор, Microsoft Word 2013, Microsoft Office 2013.

Текстовий редактор Microsoft Word на даний час є одним із найбільш поширених у світі. Мільйони користувачів щоденно використовують Microsoft Word у своїй роботі. Порівняно з попередніми версіями Microsoft Word 2013 має певні відмінності. Редактор Microsoft Word 2013 входить до складу Microsoft Office 2013, системні вимоги до якого наведені у табл. 1.

Розглянемо детальніше нововведення у версії Microsoft Word 2013. Історія Microsoft Word, ймовірно, найдовша серед текстових редакторів. Перші версії Word були розраховані на роботу в середовищі операційної системи MS DOS. У даний час існує низка конкурентів для даного програмного засобу, у тому числі OpenOffice та інші безкоштовні програмні засоби. З іншого боку, це безкоштовні онлайн-сервіси (Google Docs та інші). Однак Microsoft Word залишається достойним конкурентом для них.

У першу чергу, нову версію Microsoft Word відрізняє від попередніх новий дизайн. Інтерфейс Microsoft Word 2013 плоский у стилі Windows 8, у ньому відсутні прозорості й округлості. Характерний колір редактора — синій.

Сам редактор став значно світлішим. Панель керування стала білою, тло навколо сторінки — близьким до білого. Змінити кольорову гаму можливо лише на світло-сіру або темно-сіру. Блакитна і чорна кольорові схеми більше не використовуються.

Окрім кольору інтерфейсу, у правому верхньому куті Word наявне фонове зображення. Тут відображаються ім'я й аватар облікового запису Microsoft.

Найзначнішою відмінністю є анімація. Рух вказівника, зміна масштабу сторінки та інші дії у новій ве-

рсії редактора виконуються плавно. Особливу роль це відіграє для сенсорних екранів. Однак Microsoft Word 2013 властивий і значний недолік. У разі зменшення масштабу сторінок вони залишаються в центрі екрану, витягнуті в одну вертикальну лінію, а простір навколо залишається порожнім. У новій версії редактора неможливо розмістити дві-три сторінки поряд; видно лише одну сторінку і початок наступної. Також неможливо оцінити обсяг усього документа. Зменшивши масштаб до мінімуму, можна побачити лише 7 аркушів (у попередніх версіях відображалися десятки аркушів).

Отже, інтерфейс Microsoft Word 2013 можна вважати одним із найсучасніших.

Синхронізація з хмарним сховищем є одним із нововведень, на яке фірма Microsoft робить наголос під час просування свого продукту на ринку. Вважається, що користувач завжди і всюди може мати доступ до своїх документів — на будь-якому комп'ютері, планшеті або смартфоні, який має доступ до Інтернету. Ця функція реалізована за допомогою служби SkyDrive. Клієнт SkyDrive встановлюється на комп'ютер разом з офісним пакетом. Його також можна встановити окремо. Він створює окрему папку, вміст якої синхронізується з хмарним сховищем. Якщо користувач працює за кількома комп'ютерами, то це досить зручно. Достатньо лише встановити службу SkyDrive на кожному комп'ютері і зберігати документи лише в цій папці. Із службою SkyDrive працюють додатки з категорії «мобільний офіс». Також в Інтернеті завжди доступна безкоштовна версія Word Web Apps, яка має вигляд, іде-



Таблиця 1

Системні вимоги пакету Microsoft Office 2013

Компонент	Вимоги до Office 2013
Комп'ютер і процесор	1 ГГц і вище, x86 або x64-розрядний процесор із набором інструкцій SSE2
Оперативна пам'ять	1 ГБ ОЗП (32-розрядна), 2 ГБ ОЗП (64-розрядна)
Жорсткий диск	3,0 ГБ вільного місця
Екран	Графічне апаратне прискорення вимагає наявності графічного адаптера з підтримкою DirectX10 і роздільною здатністю 1024x576
Операційна система	Windows 7, Windows 8, Windows Server 2008R2 або Windows Server 2012
Браузер	Microsoft Internet Explorer 8, 9 або 10, Mozilla Firefox 10.x пізніша версія; Apple Safari 5 або Google Chrome 17.x
Версія .NET	3.5, 4.0 або 4.5
Мультисенсорна технологія	Пристрій, який підтримує сенсорну технологію, необхідний для використання усіх функціональних можливостей мультисенсорної технології. Дані функціональні можливості доступні й під час використання клавіатури, миші та інших стандартних пристроїв введення. Нові функціональні можливості сенсорної технології оптимізовані для використання Windows 8
Додаткові вимоги і рекомендації	Деякі функціональні можливості можуть відрізнятися на основі конфігурації системи. Для деяких функціональних можливостей можуть бути потрібні додаткове або розширене обладнання або підключення до сервера

нтийний Microsoft Word 2013. Робота з документом досить проста: відкрили документ на сайті, внесли зміни, він тут же зберігається на локальному диску.

Даний сервіс можна вважати вдалим, проте і йому властива низка недоліків. Під час збереження відкритого документа, який знаходиться в папці SkyDrive, програма почне завантажувати цей документ на сайт. Процес завантаження триває кілька секунд, а за наявності нестабільного з'єднання його тривалість зростає і може виникнути помилка збереження. Якщо під час завантаження закрити редактор, то він може зависнути. Якщо редактор завис, то після відновлення документа він може відмовитися зберігати цей документ через заблокування редагування цього документа. Також можуть виникати складнощі із синхронізацією документів у папці SkyDrive й у сховищі на сайті.

Текстовий редактор, крім синхронізації з хмарним сховищем, зберігає закладки на сторінках, список останніх документів у меню Файл і налаштування самого офісу. Більш наочним є спільне редагування документів: у рядку стану відображається кількість авторів, які в даний час працюють над ним, повідомлення про наявні оновлення. Якщо користувач оновить документ, то Microsoft Word спочатку виконає його збереження, щоб завжди можна було повернутися до попередньої версії. Зміни, внесені іншим автором, відображаються зеленим кольором. Спільна робота над документами в Word стала достатньо простою. Відомості про оновлення документа надходять протягом 5–7 секунд, що є досить оперативним.

Нові функції роботи з документами: підтримка формату PDF, оновлення режиму читання, удосконалене вставлення об'єктів, додавання відеофрагментів у документ.

За наявності на комп'ютері Microsoft Office 2013 не обов'язково встановлювати на ньому програмне забезпечення для перегляду PDF-файлів. Microsoft Word 2013 підтримує функцію перегляду і редагування документів у форматі PDF. Проте, якщо розміри файла зна-

чні, то виникають складнощі роботи з PDF-документами. Тому за необхідності працювати з об'ємними PDF-документами доцільно встановити відповідну програму (Adobe Reader, Acrobat Reader або іншу) [1]. Відкриття документа у форматі PDF для читання майже ідентичне відкриттю файла у форматі DOC (див. рис. 1–2).

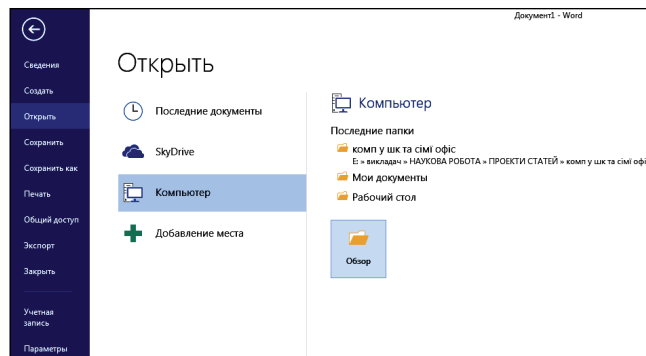


Рис. 1. Відкриття PDF-файлу у середовищі Microsoft Word 2013

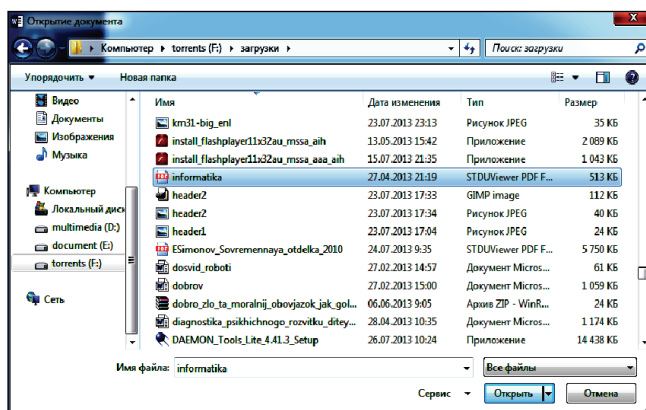


Рис. 2. Вибір документа для читання

У режимі читання PDF-документ має зручний для читання вигляд, на панелі інструментів приховані більшість піктограм, залишаються лише ті, які потрібні для читання документа (рис. 3).

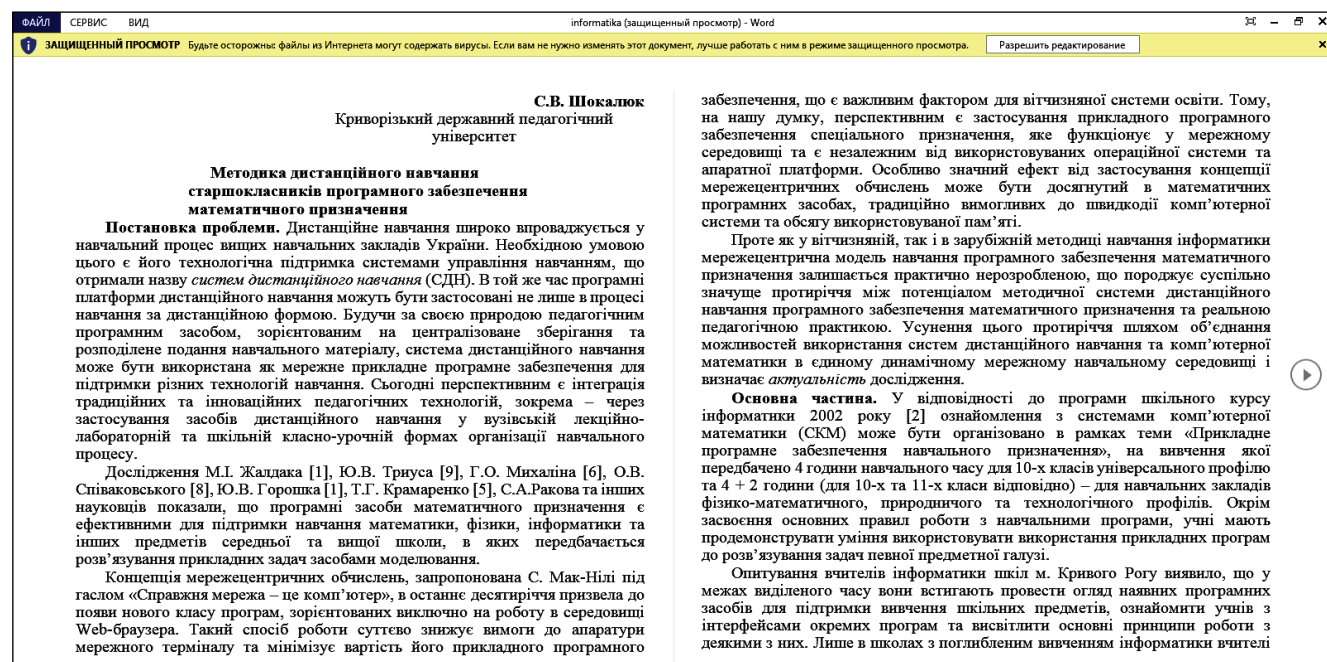


Рис. 3. Вигляд PDF-документа у режимі читання

У новій версії Microsoft Word існує режим читання, тому на комп'ютер можна не встановлювати спеціальну програму для читання файлів. Текст наразі розбивається на стовпці (2 або 4), колір сторінки можна змінювати. Сторінки перелистуються вперед і назад плавно. Справа і зліва відображаються кнопки для прокручування. Усі непотрібні інструменти у режимі читання приховані. Доступні копіювання, виділення тексту кольором, створення приміток, визначення слів, переклад і пошук за допомогою Bing (рис. 4).

У редакторі Microsoft Word 2013 удосконалено функцію вставлення об'єктів у текст. Об'єкт необхідно перетягнути на потрібне місце, після чого натиснути на кнопку «Параметри» і вибрати спосіб обтікання. У режимі обтікання зображення переміщується по тексті. На екрані відображаються інтелектуальні навігаційні, які дозволяють вирівняти об'єкт за межами тексту, сторінки, за іншими зображеннями і по центру. Також об'єкти можна обертати навколо своєї

осі за допомогою значка, який відображається над малюнком. Microsoft Word підтримує шари і дозволяє розміщувати зображення одне над іншим, тому в ньому можна створювати колажі.

Microsoft Word 2013 підтримує вставлення онлайн-відео в документ. Для цього доцільно скористатися пошуком по YouTube, Bing або вставити довільний HTML-код відеофрагмента. Додати відеофрагмент з комп'ютера неможливо. Також неможливо відтворити відеофрагмент всередині самого документа.

Певних змін зазнала панель інструментів. На панелі інструментів з'явився новий розділ «Дизайн» (рис. 5). За допомогою цього розділу можна застосувати до документа єдину тему оформлення, яка складається з набору кольорів, шрифтів, стилів і ефектів. У цьому ж розділі змінюються тло, колір і межі сторінок. Наявна значна кількість готових схем. Їх можна відредагувати або створити власні. Функціональні можливості Microsoft Word 2013 як видавничої системи зросли порівняно з попередніми версіями.

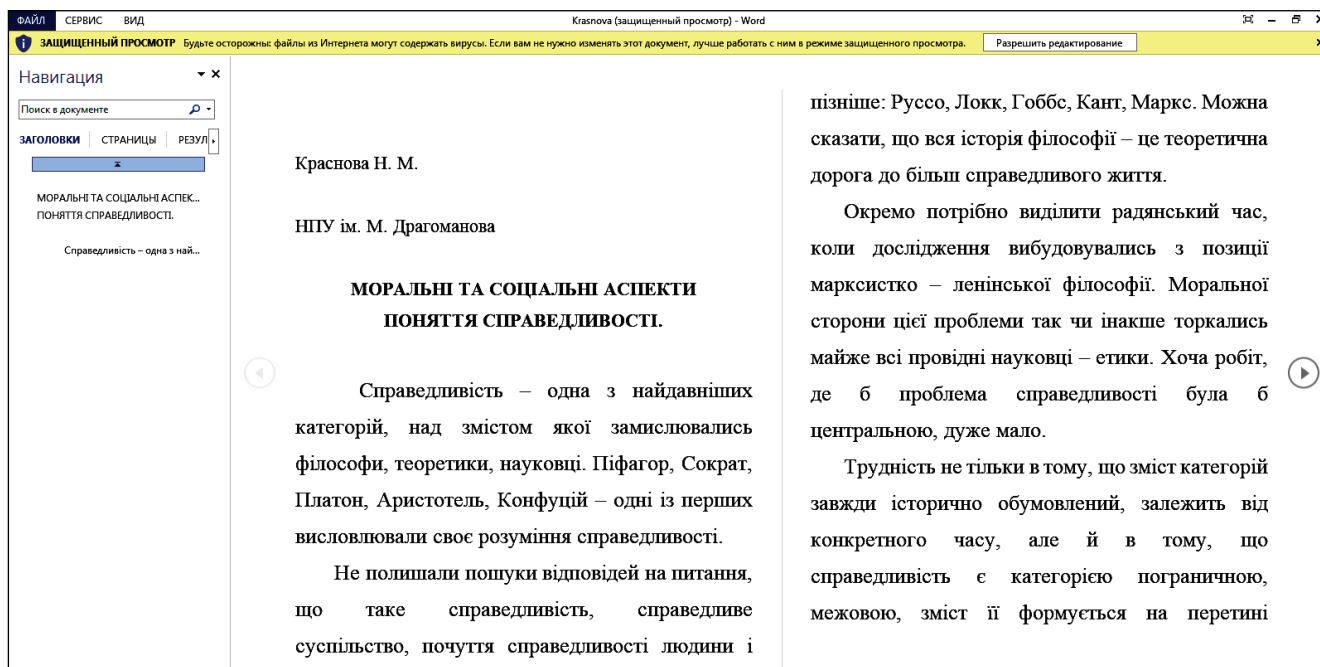


Рис. 4. Режим читання документів Microsoft Word



Рис. 5. Розділ «Дизайн»

Відповідаючи на запитання: «Чи варто переходити на нову версію Microsoft Word?», слід мати на увазі, що більшість функцій нової версії текстового редактора реалізовані у всіх його попередніх версіях. Але якщо користувач відчуває необхідність у всіх нововведеннях — тоді перехід на нову версію є доцільним і необхідним.

Висновки з проведеного дослідження. Виходячи з вищесказаного, можна зробити висновок про те, що на лабораторно-практичних роботах з інформатики доцільно вивчати нову версію текстового редактора

Microsoft Word. Для цього необхідно переробити зміст лабораторно-практичних робіт з даної теми так, щоб у них було розкрито особливості роботи у середовищі текстового редактора Microsoft Word 2013.

Література

1. Буйлов О. Microsoft Word 2013: новая версия самого популярного текстового редактора / Олег Буйлов [Электронный ресурс]. — Режим доступа: <http://www.softkey.info/reviews/review13157.php>.
2. Как конвертировать PDF-файл в редактируемый документ в Word 2013 [Электронный ресурс]. — Режим доступа: <http://windostips.ru/notes/4231>.