

ДИСТАНЦІЙНИЙ ТУРНІР З ІНФОРМАЦІЙНИХ ТЕХНОЛОГІЙ СЕРЕД УЧНІВСЬКОЇ МОЛОДІ: ОЧНИЙ ЕТАП 2014–2015 НАВЧАЛЬНОГО РОКУ

Потієнко Валентина Олександрівна,

учитель інформатики Українського фізико-математичного ліцею КНУ ім. Тараса Шевченка, кандидат педагогічних наук,

Гогерчак Григорій Іванович,

студент факультету кібернетики КНУ ім. Тараса Шевченка.



Дистанційний турнір з інформаційних технологій серед учнівської молоді був започаткований у 2013–2014 навчальному році на базі Українського фізико-математичного ліцею Київського національного університету імені Тараса Шевченка (далі УФМЛ) за ініціативи співробітника ліцею, студента факультету кібернетики Київського національного університету імені Тараса Шевченка (КНУ) Григорія Гогерчака (наказ ректора КНУ ім. Тараса Шевченка №1115–32 від 27 листопада 2013 р. «Про започаткування Дистанційного турніру з інформаційних технологій серед учнівської молоді» [1]); ПОЛОЖЕННЯ про Дистанційний турнір з інформаційних технологій серед учнівської молоді, оновлене у 2014 році і затверджене наказом ректора КНУ ім. Тараса Шевченка №1011 [2]). З 2014/2015 навчального року до складу організаційного комітету увійшли представники Міністерства освіти і науки України та Інституту інноваційних технологій і змісту освіти Міністерства освіти і науки України.

Турнір проводиться за допомогою спеціалізованого ресурсу (авторська розробка) <http://it.upml.knu.ua/>, який забезпечує повну підтримку змагання: отримання завдань і надсилання розв'язків учасниками, шифрування та перевірку робіт, прозору і доступну демонстрацію критеріїв оцінювання завдань і балів за ними. З 2014–2015 навчального року було розроблено автоматизовану систему перевірки робіт обчислювальних задач за табличним процесором excelTester.

Турнір проводиться щороку в 2 етапи: заочний і очний. Заочний етап складається з 3-х турів. Для участі

в турнірі учневі необхідно зареєструватись на сайті турніру. Дати кінцевого терміну реєстрації в турнірі, час проведення етапів і турів, термін перевірки і час апеляції оголошуються на сайті. Під час проведення туру учень виконує завдання і надсилає розв'язки на сайт. У процесі виконання завдання учасникам надається певний час, коли вони в інтерактивному режимі можуть отримати відповіді на надіслані ними питання щодо умови завдань. Після кожного змагання відбувається розбір завдань, на сайті викладаються авторські варіанти їх розв'язання, а після перевірки й оприлюднення результатів оголошується термін апеляції.

Участь учнів у турнірі є вагомою підготовкою до Всеукраїнської олімпіади з інформаційних технологій, у зв'язку з чим завдання турніру передбачають досконале володіння учнями програмними засобами офісних технологій: системою презентацій, текстовим процесором, електронним процесором та системою управління базами даних. Авторами завдань двох років існування турніру є:

- Гогерчак Григорій, студент (факультет кібернетики КНУ ім. Тараса Шевченка);
- Казанцева Ольга, Заслужений вчитель України (Херсонський ліцей Херсонської обласної ради)
- Потієнко Валентина, кандидат педагогічних наук, учитель інформатики (УФМЛ КНУ ім. Тараса Шевченка);
- Завадський Ігор, доцент, кандидат фізико-математичних наук (факультет кібернетики КНУ ім. Тараса Шевченка);
- Якубів Віктор, студент (факультет кібернетики КНУ ім. Тараса Шевченка).

Автор завдань очного етапу — Гогерчак Григорій.

До участі в змаганні два роки поспіль реєструються тисячі учасників з більшості регіонів України. За результатами кожного туру змагання відбувається «відсіювання» учасників за набраними балами — до очного етапу допускаються близько 100 учнів. У табл. 1 наведено розподіл кількості учнів по областях України, які брали участь в 1-му турі заочного етапу поточного навчального року.

Між кількістю зареєстрованих і кількістю безпосередньо учасників I туру I етапу турніру виникла суттєва різниця з огляду на тривалий процес перемовин з Міністерством освіти і науки України щодо формату змагання, через який оргкомітет був вимуше-

Графік проведення етапів Дистанційного турніру з інформаційних технологій серед учнівської молоді у 2014–2015 навчальному році

Етап	Тур	Захід	Дата проведення
I етап (заочний)	I	Виконання робіт	16 листопада 2014 року
		Перевірка робіт	17–30 листопада 2014 року
		Апеляція	3 грудня 2014 року
	II	Виконання робіт	7 грудня 2014 року
		Перевірка робіт	8 грудня 2014 року — 11 січня 2015 року
		Апеляція	14 січня 2015 року
	III	Виконання робіт	14 грудня 2014 року
		Перевірка робіт	15 грудня 2014 року — 11 січня 2015 року
		Апеляція	15 січня 2015 року
II етап (очний)		Заїзд	24 лютого 2015 року
		Виконання робіт	25 лютого 2015 року
		Перевірка робіт	
		Апеляція	26 лютого 2015 року
		Закриття, від'їзд	27 лютого 2015 року

Таблиця 1

Розподіл кількості учасників турніру по областях України (I етап, I тур)

Область	Класи			Всього
	9	10	11	
Вінницька		2	1	3
Волинська	7	6	5	18
Дніпропетровська	13	15	31	59
Донецька	5	7	11	23
Житомирська	1			1
Закарпатська	3	2	3	8
Запорізька	10	19	7	36
Івано-Франківська	6	8	8	22
Київ	2	5	9	16
Київська	14	9	17	40
Кіровоградська	13	12	14	39
Луганська	2	1	2	5
Львівська	13	20	22	55
Миколаївська	10	9	20	39
Одеська	3	5	2	10
Полтавська	8	6	13	27
Рівненська	2	3	10	15
Сумська	6	5	9	20
УФМЛ	1	3	5	9
Харківська	11	11	7	29
Херсонська	30	41	48	119
Хмельницька	3	1	8	12
Черкаська	5	8	8	21
Чернівецька		2	2	4
Чернігівська	7	6	8	21
Всіх учасників	175	206	270	651

ний кілька разів переносити дату проведення туру, а також з огляду на віялові відключення електроенергії в регіонах держави, що мали місце на той час.

Оскільки в поточному році заочний етап було проведено в скорочені терміни, до участі у другому турі були запрошені учні 10–11-х класів, яким запропонували завдання зі створення й опрацювання бази даних. Так до третього туру заочного етапу за результатами першого туру для 9-ти класників та двох турів для 10- та 11-ти класників було допущено 181 учень (табл. 2). Після проведення третього туру за результатами виступу учнів до участі в очному етапі було допущено 74 учні. Розподіл кількості учасників по обох етапах представлено в табл. 2, 3. Очний тур було проведено на базі КНУ ім. Тараса Шевченка в м. Києві. Завдання учні виконували в комп'ютерних лабораторіях Економічного факультету та Українського фізико-математичного ліцею КНУ ім. Тараса Шевченка. У таблиці 4 також наведено результати цього змагання.

На кожному змаганні турніру оголошуються загальні вимоги щодо поведінки учнів — учасників турніру. Наведемо ці вимоги, які прописані перед текстом завдань.

1. Під час виконання завдань забороняється користуватися засобами VBA, будь-якими джерелами (калькулятори, Інтернет, мобільні телефони, друковані матеріали тощо), крім засобів, які офіційно дозволені оргкомітетом та журі.

2. Не залишайте позначки в файлах чи їх назвах, що ідентифікують Вашу особу. Вони призводять до анулювання роботи.

3. Дотримуйтесь вказаних до завдання назв файлів розв'язань.

Таблиця 2

Розподіл кількості учасників турніру по областях України (I етап, III тур)

Область	Класи			Всього
	9	10	11	
Вінницька		1		1
Волинська	4	2	1	7
Дніпропетровська	4	8	8	20
Донецька	1	1	3	5
Закарпатська			1	1
Запорізька	1	4	3	8
Івано-Франківська	1	1	2	4
Київ		1	3	4
Київська	4	3	4	11
Кіровоградська	4	3	2	9
Львівська	5	4		9
Миколаївська	8	5	9	22
Полтавська	1	1	8	10
Рівненська			3	3
Сумська		1	1	2
УФМЛ	1	2	3	6
Харківська	3	1	1	5
Херсонська	9	14	14	37
Хмельницька	1		3	4
Черкаська	3	2	2	7
Чернівецька		1	1	2
Чернігівська	1	1	2	4
Всіх учасників	51	56	74	181

Таблиця 3

Розподіл кількості учасників турніру по областях України (II етап)

Область	Класи			Всього
	9	10	11	
Волинська	2	1	1	4
Дніпропетровська	1	4	2	7
Донецька	1		1	2
Запорізька	1	2	1	4
Івано-Франківська			1	1
Київ			2	2
Київська	1	1		2
Кіровоградська	2	2		4
Львівська	1	3		4
Миколаївська	1		2	3
Полтавська	1	1	4	6
Сумська		1		1
УФМЛ		1	3	4
Харківська		1		1
Херсонська	7	6	7	20
Хмельницька	1			1
Черкаська	2	1		3
Чернівецька		1	1	2
Чернігівська	1	1	1	3
Всіх учасників	22	26	26	74

4. Не спілкуйтеся із сусідами, не передавайте їм ніяких речей.

Таблиця 4

Розподіл кількості учасників турніру по областях України

Область	Заочний етап		Очний етап	Дипломи			
	I тур	III тур		I	II	III	Всього
Вінницька	3	1					0
Волинська	18	7	4			1	1
Дніпропетровська	59	20	7				0
Донецька	23	5	2	2			2
Житомирська	1						0
Закарпатська	8	1					0
Запорізька	36	8	4	1		1	2
Івано-Франківська	22	4	1				0
Київ	16	4	2		2		2
Київська	40	11	2		1		1
Кіровоградська	39	9	4		1	1	2
Луганська	5						0
Львівська	55	9	4	1			1
Миколаївська	39	22	3	1		1	2
Одеська	10						0
Полтавська	27	10	6	1	1	3	5
Рівненська	15	3					0
Сумська	20	2	1		1		1
УФМЛ	9	6	4			3	3
Харківська	29	5	1			1	1
Херсонська	119	37	20	1	3	5	9
Хмельницька	12	4	1			1	1
Черкаська	21	7	3		1	1	2
Чернівецька	4	2	2		1		1
Чернігівська	21	4	3		1	1	2
Всіх учасників	651	181	74				38

5. Консультуйтеся з питань щодо умови завдань за допомогою офіційного сервісу. Лише в цьому разі надана відповідь буде **гарантовано коректною**. Апелювання щодо некоректності відповіді на запитання, поставлене неналежно, до уваги не братимуться.

6. Якщо Вам не вдалося надіслати архів розв'язань, зверніться до координатора. Він зобов'язаний повідомити про це членів оргкомітету для усунення недоліків або надання консультації з цього приводу.

До тексту завдань, які пропонуються учням додаються всі необхідні файли. Так, наприклад, до завдань зі створення презентацій було додано файл із зразком, яким може бути кінцевий результат, а також файли з необхідними графічними зображеннями. До решти завдань теж додавалися початкові дані у файлах, які й були описані в умові завдань.

ЗАВДАННЯ 1. БАЗИ ДАНИХ

Завдання слід виконувати в середовищі системи керування базами даних. Використання безпосередньо самих зразків під час виконання завдання **заборонено**.

Пам'ятайте: правильне розуміння умови — невід'ємна складова успішного розв'язання. Автор завдань очікує на Ваші запитання.

Київський національний університет імені Тараса Шевченка вирішив запустити власний аналог системи електронного вступу для значного полегшення процедури подання абітурієнтами заяв на вступ до бакалаврату. З цього приводу адміністрація університету вирішила звернутися до учасників Дистанційного турніру.

Ваше завдання — у середовищі системи керування базами даних створити застосунок, який відкривається вікном входу користувача (рис. 1).

Натискання на кнопку «Зареєструватися» призводить до закриття вікна входу і відкриття відповідного вікна реєстрації нового абітурієнта в системі (рис. 2).

У цьому вікні розміщується форма реєстрації з полями:

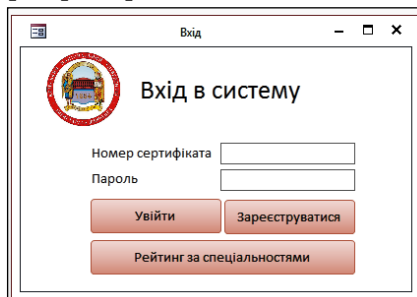


Рис. 1

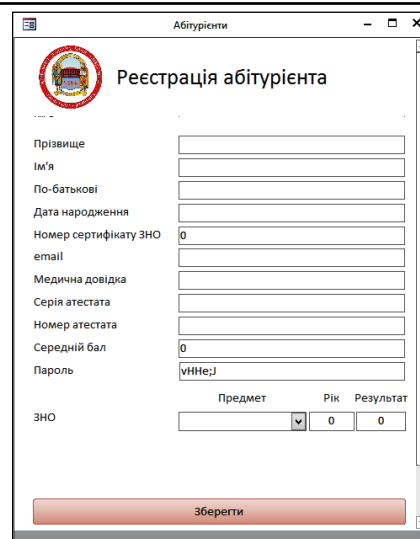


Рис. 2

- Прізвище, Ім'я, По батькові — маска вводу: перша літера велика, інші — малі (не більше 30 символів кожне);
- Дата народження — формату дати;
- Номер сертифікату ЗНО — унікальне число;
- email — унікальний текстовий рядок у форматі %@%.% (де % — рядок, що складається не менш, ніж з одного символу, і не містить символів «;» та «,»);
- Медична довідка — непорожній рядок;
- Серія атестата — маска вводу: рядок з двох літер;
- Номер атестата — маска вводу: рядок з 8 цифр;
- Середній бал — число від 1 до 12, не більше однієї цифри після коми;
- Пароль — автоматично згенерований рядок із шести випадкових символів ASCII-таблиці з номерами від 48 до 122;
- ЗНО — список складених іспитів ЗНО: предмет, рік складання та набрана кількість балів відповідно (число від 100 до 200, не більше однієї цифри після коми).

У полі ЗНО предмет обирається з розкривного списку серед записів таблиці «Предмети». Під час вибору предмета автоматично додається ще один рядок для додавання нового тесту ЗНО, як це показано на рис. 3.

Усі поля, окрім ЗНО, є обов'язковими для заповнення. Причому кожен абітурієнт не може скласти двічі тест з одного предмету впродовж одного року.

Натискання на кнопку **Зберегти** вносить дані про абітурієнта у відповідні таблиці бази даних,

Дата народження			
Номер сертифікату ЗНО			
email			
Медична довідка			
Серія атестата			
Номер атестата			
Середній бал			
Пароль			
ЗНО		Рік	Результат
		0	0
ЗНО		Рік	Результат
		0	0

Рис. 3

закриває вікно та відкриває вікно входу.

Вікно входу містить, окрім кнопок, 2 текстових поля: номер сертифіката та пароль відповідно. Користувач заповнює ці поля відповідними даними і натискає **Увійти**, після чого, якщо в базі існує користувач з такою комбінацією «номер сертифіката-пароль», відбувається закриття вікна входу і перехід до вікна **Подані заявки**, інакше виводиться повідомлення про помилку (рис. 4).

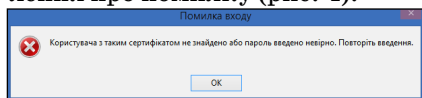


Рис. 4

Вікно **Подані заявки** містить два блоки: подання нової заявки і список поданих заяв (рис. 5).

Блок «**Нова заява**» містить три поля:

- поле **Абітурієнт**, яке автоматично заповнюється даними поточного користувача (прізвище, ім'я, по батькові та номер сертифікату ЗНО в дужках);
- поле **Підрозділ** з розкритим списком (за даними таблиці «Спеціальності», без повторень);
- поле **Спеціальність** з розкритим списком.

Значення розкритого списку поля **Спеціальність** залежать від обраного підрозділу. **Спеціальності**, на які вже подано заявки, а також ті, на які подання заявки неможливе відповідно до комплексу складених користувачем тестів ЗНО (користувач має право подавати заявку на спеціальність, якщо ним складено всі обов'язкові для цієї спеціальності іспити ЗНО), у розкритому списку не відображаються. Якщо для певного підрозділу доступних спеціальностей немає, він також не відображається у розкритому списку поля **Підрозділ**.

Натискання на кнопку **Подати заявку** вносить відповідні дані до бази даних, якщо сукупна кіль-

Рис. 5

кість різних спеціальностей (за назвою), на які абітурієнтом подані заявки, враховуючи поточну заявку, не перевищує трьох. Інакше виводиться відповідне повідомлення про помилку (рис. 6).

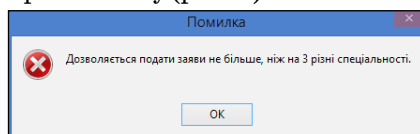


Рис. 6

Наприклад, спеціальності «Програмна інженерія» на факультеті кібернетики і на факультеті інформаційних технологій — однакові в цьому розумінні.

Також помилка виводиться у разі, якщо принаймні одне з полів порожнє (рис. 7).

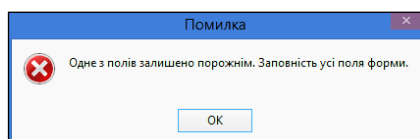


Рис. 7

Після додавання заявки вона одразу з'являється в списку поданих заяв вікна **Подані заявки**.

Блок «**Подані заявки**» містить список поданих користувачем заяв з відповідною інформацією (номер

заяви, дата та час подання (вносяться до бази автоматично), факультет, напрям, форма навчання, план набору, потреба в гуртожитку і пріоритет спеціальності).

Клацання на прапорець **Потребу гуртожиток**, призводить до зміни відповідних даних у базі. Розкритий список **Пріоритет** містить розкритий список із числами від 1 до 10. Вибір значення в списку призводить до зміни відповідних даних у базі.

Кнопка **Вихід** у заголовку форми призводить до закриття вікна і відкриття вікна входу з видаленням із системи даних про поточного користувача.

Кнопка **Рейтинг за спеціальностями** вікна входу закриває його і відкриває вікно з рейтингом абітурієнтів, список яких залежить від значень, обраних у списках підрозділів і спеціальностей (рис. 8).

Залежно від обраного в списку підрозділу змінюється перелік спеціальностей. Після вибору спеціальності перелік поданих заяв автоматично змінюється. У переліку містяться відомості про прізвище, ім'я, по батькові абітурієнта, загальний бал за трьома потрібними для спеціальності тестами ЗНО,



Рис. 8

бал атестату (середній бал атестату, помножений на коефіцієнт 5) і їх сума, за спаданням якої список сортується. Також відображається порядковий номер абітурієнта в списку. Якщо кілька абітурієнтів мають однакову сумарну кількість балів, вони розміщуються в списку між собою в довільному порядку.

Якщо абітурієнт двічі здавав тест з одного й того ж предмету (у різні роки), при обчисленні суми враховується результат з найбільшою кількістю балів.

Натискання на кнопку **Повернутися** закриває поточне вікно і відкриває вікно входу.

Вхідні дані:

- Таблиця «Спеціальності» (код, назва, підрозділ, форма навчання та план набору);
- Таблиця «Предмети» (предмети, з яких складається ЗНО);
- Таблиця «Спец-предмет» (код предмета та код спеціальності — встановлює перелік необхідних тестів ЗНО, по 3 тести на спеціальність).

Усі вікна необхідно оформити строго відповідно до зразка.

Файли, необхідні для виконання завдання, розміщені в каталозі **Access**.

ЗАВДАННЯ 2. ТАБЛИЧНИЙ ПРОЦЕСОР

Завдання слід виконувати в середовищі табличного процесора. Використання безпосередньо самих зразків під час виконання завдання **заборонено**.

Пам'ятайте: правильне розуміння умови — невід'ємна складова успішного розв'язання. Автор завдань очікує на Ваші запитання.

З огляду на створення нового підрозділу — факультету інформаційних технологій і з метою узагальнення результатів вступної кампанії за спільними спеціальностями новоствореного факультету з іншими факультетами, Київський національний університет імені Тараса Шевченка просить допомоги у створенні інформаційної системи відповідного призначення.

У каталозі **Excel** Вам надається файл **student.xls(x)**, у якому на шести аркушах подано рейтингові списки факультетів станом на середину вступної кампанії 2014 року. Використовуючи ці дані, необхідно побудувати систему, яка б залежно від заповнення цих шести аркушів надавала адміністрації університету актуальну інформацію щодо ходу вступної кампанії. Вважається, що сукупна кількість внесених до електронної книги заяв не перевищує 3000.

На аркуші «Зведені дані» розміщуються статистичні дані вступної кампанії за спеціальностями «Інформатика», «Програмна інженерія» та «Комп'ютерна інженерія» (рис. 9).



Рис. 9

У таблиці на перетині стовпчиків і рядків вказується кількість заяв на певну спеціальність певного факультету відповідно. Також вказується загальний підсумок за спеціальностями і факультетами, а також загальна кількість заяв.

Нижче знаходиться діаграма з фільтром (рис. 10, рис. 11). Користувач обирає спеціальність у меню справа і, залежно від неї, відображається кругова діаграма за кількістю заяв на відповідну спеціальність, поданих на відповідні факультети.

У разі зміни вхідних даних користувач може оновити таблицю і діаграму, клацнувши на кнопку «Оновити дані».

На аркуші «Вступники» розміщується список абітурієнтів в алфавітному порядку, які подавали заяви на вищевказані спеціальності. У списку абітурієнти не повторюються (рис. 12).

Для кожного абітурієнта вказується кількість поданих заяв, бал ЗНО і середній бал атестату відповідних аркушів. Вважається, що комплект ЗНО на різні спеціальності (факультети) однаковий.



Рис. 10



Рис. 11

Прізвище, ім'я, по-батькові	Кількість заяв	Бал ЗНО	Бал атестату
Авраменко Олексій Юрійович	2	463,0	38,0
Агапов Андрій Васильович	3	567,5	54,5
Агафонов Олексій Михайлович	3	563,5	51,0
Адаменко Владислав Володимирович	3	580,0	55,0
Адонін Владислав Романович	1	495,0	46,0
Ананьєв Олександр Олександрович	2	493,5	49,5
Андрійко Андрій Андрійович	3	589,0	58,0
Андрук Мар'яна Сергіївна	1	544,5	57,5
Андрухіна Євгенія Олександрівна	2	554,0	55,5
Андрушак Анатолій Васильович	3	522,0	47,0
Анікеєв Тимофій Юрійович	4	520,0	53,0
Арабський Юрій Романович	1	591,5	58,0
Арбаб'ян Амір Резович	2	530,0	44,0
Арсеменко Михайло Анатолійович	1	555,5	50,0
Артемчук Олена Романівна	2	539,0	56,0
Афанасьєв Данііл Віталійович	1	464,5	46,0
Афанасьєв Євгеній Володимирович	2	556,5	59,5
Ахундов Вадим Тимурович	2	561,0	57,5

Рис. 12

У кінці знаходиться підсумок: загальна кількість заяв, середній бал ЗНО й атестату (рис. 13).

Ярошепта Олександр Павлович	2	561,0	54,5
Яценко Іван Андрійович	1	572,0	58,0
Яцинин Уляна Юрівна	1	554,5	56,5
Яцук Богдан Олександрович	2	571,0	57,5
Яцура Іванна Геннадівна	1	508,5	50,0
Загальний підсумок	1403	534,8	52,4

Рис. 13

У разі зміни вхідних даних користувач може оновити список, клацнувши на кнопку «Оновити дані».

Система повинна коректно працювати за будь-якого заповнення шести аркушів відповідно до умови. Усі елементи необхідно оформити строго відповідно до зразка. Додаткові дані мають бути прихованими.

ЗАВДАННЯ 3. РЕДАКТОР ПРЕЗЕНТАЦІЙ

Завдання слід виконувати в середовищі редактора презентацій. Використання безпосередньо самих зразків під час виконання завдання **заборонено**.

Пам'ятайте: правильне розуміння умови — невід'ємна складова успішного розв'язання. Автор завдань очікує на Ваші запитання.

Український фізико-математичний лицей Київського національного університету імені Тараса Шевченка щороку проводить для учнів 7–8-их класів очну школу для підготовки до вступних іспитів. З приводу підготовки наступного заняття очної школи адміністрація лицює вирішила звернутися до учасників очного етапу Дистанційного турніру.

Ваше завдання — у середовищі редактора презентацій створити файл презентації відповідно до поданих нижче вимог з анімацією за зразком у файлі **example.mp4** каталогу **PowerPoint**.

Графічні файли, необхідні для побудови презентації, подані в каталозі **graphics** каталогу **PowerPoint**, широкоформатний зразок інформаційного слайду — у файлі **example.png** каталогу **PowerPoint**.

Вимоги до презентації:

Презентація відкривається слайдом із зображенням прапора і герба України на тлі фотографії Українського фізико-математичного лицю з відповідно оформленими написами (рис. 14).

Після кліку на титульний слайд відбувається анімаційний перехід до інформаційного слайду, на якому розташовано маятники трьох видів: математичний, пружинний та конічний. Анімація руху кожного з маятників запускається клацанням на кульку і продовжується до виходу з презентації.



Рис. 14

Зауважте, що коли кулька конічного маятника віддаляється, її розмір зменшується, а коли наближається — збільшується відносно вихідного (рис. 15).

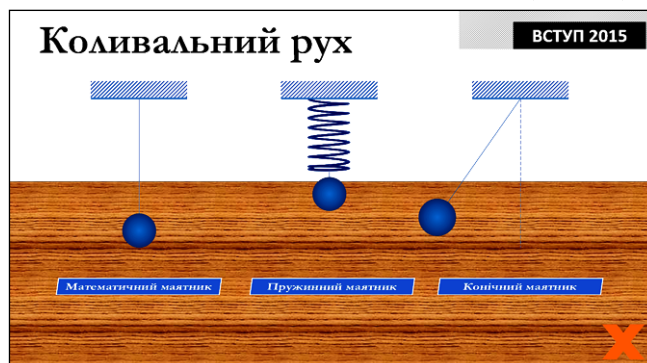


Рис. 15

Вихід з презентації здійснюється клацанням на хрестик у правому нижньому куті інформаційного слайду. Клацання в будь-якому іншому місці інформаційного слайду не повинно призводити до завершення показу.

ЗАВДАННЯ 4. ТЕКСТОВИЙ ПРОЦЕСОР

Завдання слід виконувати в середовищі текстового і табличного процесорів. Використання безпосередньо самих зразків під час виконання завдання **заборонено**.

Пам'ятайте: правильне розуміння умови — невід'ємна складова успішного розв'язання. Автор завдань очікує на Ваші запитання.

Приймальна комісія факультету кібернетики Київського національного університету імені Тараса Шевченка за результатами вступної кампанії здійснює розсилання повідомлень про зарахування абітурієнтів на навчання на бюджетній основі.

У файлі **source.xlsx** надано списки абітурієнтів, що подавали заяви на спеціальності факультету з відмітками про зарахування і необхідність забезпечення гуртожитками.

Необхідно сформувати багатосторінковий текстовий документ, у якому розмістити всі листи для абітурієнтів, яких зараховано на навчання на факультеті кібернетики. У повідомленні мають бути зазначені дані абітурієнта (ПІБ, спеціальність, форма навчання), подані у файлі **source.xlsx** відповідно до поданих нижче зразків (рис. 16, рис. 17).

Інформація про поселення до гуртожитку (другий абзац) відображається лише у тому випадку, якщо абітурієнт вказав про необхідність забезпечення кімнатою під час вступної кампанії.



КИЇВСЬКИЙ НАЦІОНАЛЬНИЙ УНІВЕРСИТЕТ
ІМЕНІ ТАРАСА ШЕВЧЕНКА
Факультет кібернетики

ПОВІДОМЛЕННЯ

Шановний(а) Галюк Тарас Григорович! Приймальна комісія факультету кібернетики Київського національного університету імені Тараса Шевченка повідомляє, що Вас було зараховано на навчання з 1 вересня 2015 року за спеціальністю «інформатика» заочної форми навчання на бюджетній основі.

Під час вступної кампанії Вами було зазначено необхідність забезпечення кімнатою в гуртожитку. Повідомляємо, що заселення в гуртожиток №16 студентів факультету кібернетики проводитиметься з 29 по 31 серпня 2015 року. Першочергово заселятуться іногородні студенти та студенти денної форми навчання. Гуртожиток знаходиться за адресою: Голосіївський район, вул. Сеченова, 6.

Посвята в студенти, урочисте вручення студентських квитків та залікових книжок відбудеться 31 серпня 2015 року о 10:00 в приміщенні Інституту післядипломної освіти Київського національного університету імені Тараса Шевченка за адресою вул. Васильківська, 36.

Перше заняття відбудеться 1 вересня 2015 року о 8:40 в аудиторії 101 факультету кібернетики за адресою проспект Академіка Глушкова, 4-Д.

Декан факультету кібернетики

Анісімов А. В.

Рис. 16

Форматування документа здійсніть строго відповідно до зразка. Забезпечте відсутність порожніх рядків між абзацами тексту окремого повідомлення.

Додаткові файли (зокрема текст повідомлення) подано в каталозі **Word**. На перевірку журі необхідно надати лише вихідний текстовий документ з усіма листами, у якому кожне повідомлення займає рівно один аркуш.

* * *

Вимоги до статей

Останнім часом до редакції надходить багато статей, оформлених за однаковою структурою. У статтях виділяються жирним шрифтом такі складові: Постановка проблеми, Аналіз останніх досягнень, Мета статті, Виклад основного матеріалу тощо. Дотримання авторами такої обов'язкової структури часто призводить до зниження її науковості й творчості й фактично до шаблонності.

Нині основними нормативними документами, у яких наводяться вимоги до наукових статей, є такі:

- Наказ МОН України від 17.10.2012 р. №1111 «Про затвердження Порядку формування Переліку наукових фахових видань України»;
- Постанова Президії ВАК України від 15.01.2003 р. №7-05/1 «Про підвищення вимог до фахових видань, внесених до переліків ВАК України»;
- ДСТУ ГОСТ 7.9:2009 (ІСО 214-76) «Система стандартів по інформації, бібліотечному и издательскому делу. Реферат и аннотация. Общие требования» (ГОСТ 7.9-95 (ІСО 214-76), ІДТ).

У зазначеній Постанові ВАК України говориться, що наукові статті повинні мати «...такі необхідні елементи: постановка проблеми у загальному вигляді та її зв'язок із важливими науковими чи практичними завданнями; аналіз останніх досліджень і публікацій, у яких започатковано розв'язання даної проблеми і на які спирається автор, виділення невирішених раніше частин загальної проблеми, котрим присвячується означена стаття; формулювання цілей статті (постановка завдання); виклад основного матеріалу дослідження з повним обґрунтуванням отриманих наукових резуль-



КИЇВСЬКИЙ НАЦІОНАЛЬНИЙ УНІВЕРСИТЕТ
ІМЕНІ ТАРАСА ШЕВЧЕНКА
Факультет кібернетики

ПОВІДОМЛЕННЯ

Шановний(а) Семешко Юрій Володимирович! Приймальна комісія факультету кібернетики Київського національного університету імені Тараса Шевченка повідомляє, що Вас було зараховано на навчання з 1 вересня 2015 року за спеціальністю «системний аналіз» денної форми навчання на бюджетній основі.

Посвята в студенти, урочисте вручення студентських квитків та залікових книжок відбудеться 31 серпня 2015 року о 10:00 в приміщенні Інституту післядипломної освіти Київського національного університету імені Тараса Шевченка за адресою вул. Васильківська, 36.

Перше заняття відбудеться 1 вересня 2015 року о 8:40 в аудиторії 101 факультету кібернетики за адресою проспект Академіка Глушкова, 4-Д.

Декан факультету кібернетики

Анісімов А. В.

Рис. 17

Література

1. Наказ ректора КНУ ім. Тараса Шевченка № 1115-32 від «27» листопада 2013 р. «Про започаткування Дистанційного турніру з інформаційних технологій серед учнівської молоді» [Електронний ресурс]. — Режим доступу : <http://it.upml.knu.ua/documents/data/2014/IVetar.zip>.
2. ПОЛОЖЕННЯ про Дистанційний турнір з інформаційних технологій серед учнівської молоді [Електронний ресурс]. — Режим доступу : <http://it.upml.knu.ua/documents/data/conditions.pdf>.
3. Дистанційний турнір з інформаційних технологій серед учнівської молоді [Електронний ресурс]. — Режим доступу : <http://it.upml.knu.ua/>.

татів; висновки з цього дослідження і перспективи подальших розробок у даному напрямку».

Отже, у постанові ВАК йдеться мова про наявність відповідних елементів, а не про структуру наукової статті. Це означає, що кожний автор має право самостійно визначати її структуру. Головне, щоб наукова стаття була творчою, мала наукову і практичну значущість.

Виходячи з вимог наведених документів, редакція журналу просить дотримуватися таких правил оформлення наукових статей.

- На початку статті у лівому верхньому куті ставиться індекс УДК. Далі наводяться назва статті прописаними буквами напівжирним шрифтом, прізвище автора (авторів), ім'я, по-батькові, посада, повна назва організації, науковий ступінь і наукове звання, e-mail, анотація (3-5 рядків) і ключові слова.
- Текст статті.
- Англійською і російською мовами: назва статті, прізвище, ім'я, по-батькові автора (авторів); посада, повна назва організації, науковий ступінь і наукове звання; анотація і ключові слова.
- Література (у порядку посилання на неї у тексті). Стаття має бути набрана у текстовому редакторі (Word), шрифт Times New Roman, 12 pt, інтервал — 1,5. Параметри сторінки: верхнє і нижнє поле — 2 см, лівє — 2,5 см, правє — 1,5 см.

Рисунки, таблиці і фото розміщуються у тексті статті з обов'язковим посиланням на них. Крім того, якісне фото автора, кожний рисунок і екранні копії додаються в одному з форматів — tiff, png, jpg та інш. окремими файлами.