

УДК 314.117.17(477.53)«17»

Олена Бороденко (м. Київ)

## СТАТЕВО-ВІКОВА СТРУКТУРА НАСЕЛЕННЯ с. ЖУКИ ГОРОДОВОЇ СОТНІ ПОЛТАВСЬКОГО ПОЛКУ В ДРУГІЙ ПОЛОВИНІ ХVІІІ СТОЛІТТЯ (ЗА МАТЕРІАЛАМИ СПОВІДНИХ РОЗПИСІВ 1775 РОКУ)

*У статті аналізуються особливості статевої, вікової та сімейної структури мешканців села Жуки другої половини ХVІІІ століття за матеріалами сповідних розписів 1775 року.*

**Ключові слова:** історична демографія, сповідні розписи, коефіцієнт маскулізації, стать, вік, сімейний стан, духовенство, козацтво, посполиті.

Вивчення статево-вікової структури населення села Жуки, яке в другій половині ХVІІІ століття перебувало в складі Городової сотні Полтавського полку [1], дозволяє більш точно визначити демографічні характеристики сільського соціуму Гетьманщини того часу. Для реалізації цієї мети спробуємо вирішити такі завдання: визначити загальну чисельність населення села Жуки; здійснити розподіл населення за віком та статтю; обчислити коефіцієнт маскулізації; проаналізувати особливості сімейної та вікової структури мешканців села.

За основне джерело для з'ясування окресленого кола проблем візьмемо сповідні розписи парафіяльних церков цього села за 1775 рік. Сповідні розписи – це церковні книги, що фіксували відвідування парафіянами сповіді та причастя. В Західній Європі обов'язок впровадження реєстрацій сповідей в католицькому костюлі було впроваджено ІV Латеранським собором ще в 1215 році. Впровадження парафіяльних книжних записів в межах Речі Посполитої започатковано ухвалою Синоду кардинала Бернхарда Мацієвського в 1607 році, але перші сповідні розписи відомі лише з першої половини ХVІІІ століття [2]. В Росії перші спроби запровадити подібні постанови здійснено Петром І в 1716 [3], 1718 та 1722 роках – «об обязательном говении под угрозой штрафов, мужского и женского населения империи в определенный срок» [4]. Але через їх невиконання лише Іменним та Синодським указами 1737 року Анна Іоанівна вимушена була підтвердити обов'язкове ведення сповідних розписів при церквах [5]. Кожний приходський священник був зобов'язаний вести детальні записи своїх парафіян, як чоловічої так й жіночої статей, як літніх, так людей середнього віку, навіть новонароджених ді-

тей «по имени, прозваниям и чинам, со означиванием лет их» [6]. Ці списки повинні були надсилатися до 1 вересня в Священний Синод. Всіх тих, хто в святу чотиридесятницю або в наступні два пости не будуть сповідуватися та причащатися, обкладати штрафами. Відповідно до розпорядження 1753 року київського митрополита Тимофія (Щербацького) запис парафіян проводився у відповідності із встановленою формою, по домогосподарствам, по сімейно та зазначенням віку осіб [7].

Інтерес до зібрань церковної бібліотеки, сповідних розписів, описів церковного майна, старовинних церковних паперів, указів та постанов за попередні століття виник у дослідників-істориків, шукачів старовини, ще наприкінці ХІХ століття [8]. У вітчизняній історіографії активне використання сповідних розписів почалося з пробудженням інтересу до соціальної історії в 1990-х рр. Спеціальні розвідки присвячені їм належать В. Мордвінцеву [9], Л. Гісцовій [10], О. Сакалу [11], О. Романовій [12], В. Дмитренку [13].

Сповідні розписи села Жуки за 1775 рік знаходяться в окремій архівній справі № 34 «Исповедная роспись церковей Полтавской протопопии», що зберігається в фонді 990 «Переяславсько-Бориспільської духовної консисторії» Центрального державного історичного архіву України у місті Києві. Вона являє собою доволі товсту книгу – понад 1000 аркушів формату in folio, записану скорописом другої половини ХVІІІ століття.

Розписи населення села складаються з двох частин у відповідності до числа парафій. У досліджуваній період в Жуках існувало дві церкви. Перша – «Покрови Пресвятої Богородиці» [14] – знаходилася у північній частині села та була збудована раніше першої половини ХVІІ століття. Про це свідчить надпис в одному з давніх Євангеліїв,

в якому значилося: «року 1636 місяця Апреля 20 дня я раб Божій Іоаннь Плюсченко ктиторь и братъ съ женою своею... отменяемъ сію книгу Евангелія до храму святаго Покровы Жуковской» [15]. Друга церква «Святого Великомученика Георгія» [16], час заснування якої невідомий, знаходилася в південній частині поселення. Сповідні розписи обох церков збереглися у відносно непоганому, читабельному стані. Щоправда, 4 аркуші розпису парафії Покрови Пресвятої Богородиці пошкоджені [17]. Очевидно, внаслідок потрапляння на них крапель води, частина літер розмита, що практично унеможливує прочитання прізвищ та імен частини посполитого населення. Цифрові дані на цих аркушах збереглися краще. Отже, ці недоліки суттєво не впливають на результати демографічних підрахунків та на виконання поставлених нами завдань.

Для відображення цілісності та повноти демографічних підрахунків по всьому населеному пункту ми об'єднали дані обох сповідних розписів. Усі кількісні показники, які в них містяться, ми сумували. Сподіваємося, що такий підхід дозволить нам упорядкувати єдину картину демографічної ситуації, яка склалася у селі Жуки в другій половині XVIII століття.

Записи в обох сповідних розписах проводилися за певною структурою. У преамбулі вказано назву поселення – село Жуки, його належність до певної парафії. У першому розписі – парафії церкви Покрови Пресвятої Богородиці – засвідчено належність до Полтавської протопопії, та вказано, ким проводився запис – «іереєм Федором Раєвським». Додавалося, що до сповідних розписів цієї церкви внесені ті мешканці, які в святу чотиридесятницю сповідувалися та були присутні при таїнстві святого причастя. Також засвідчено час написання документу – 1775 рік [18]. Подібним чином оформлена преамбула розпису церкви Святого Великомученика Георгія. Відповідно записи в ньому зроблені священником Василем Юрійовичем Запновським та його сином Павлом Запновським [19].

Певний інтерес становить почерк. У розписі Покровської парафії він доволі нерозбірливий, складається враження, що 48-річний ієрей Федір Іванович Раєвський писав нашвидкуруч. Можливо, в такий спосіб він демонстрував своє невелике бажання займатися цією роботою. З іншого боку ми не знаємо яку освіту він отримав. Цілком імовірно, що він міг навчатися в батька і не володів майстерністю каліграфії. На низький рівень виконав-

ської культури священників вказує й дослідник В.Дмитренко. Як будь-яке нововведення, запровадження сповідних розписів зустрічалося церковнослужителями насторожено, оскільки передбачало додаткові обов'язки та матеріальні витрати [20]. Розпис Свято-Георгіївської парафії написаний більш рівним, каліграфічним, стараним почерком. Можна припустити, що його текст писався сином священника – 45-річним Павлом Запновським, а не його батьком, якому на той час вже виповнилося 78 років.

Одне з головних питань, яке виникає при більш детальному дослідженні розписів, – наскільки точними є внесені до них дані? На думку польського дослідника Ц. Кукльо, особливою загадкою сповідних розписів є скрупульозність записів [21]. Також постають питання: чи всі парафіїні внесені до розпису? чи були такі, які уникали сповідей? і чи траплялися випадки примушування священником до сповіді [22]? На жаль, аналіз документу відповіді на ці питання не дає. Можемо лише припустити, що священники могли не завжди вносити до розпису тих осіб, які згідно з законом не повинні були сповідатись – як правило, це діти віком до 7 років. Через це могла відбутися недореєстрація мешканців.

Зауважимо, що в розписах обох парафій, показані три основні соціальні групи населення: «духовні та їх домашні» (духовенство), «військові та їх домашні» (козацтво), «посполиті та їх домашні» (селянство). У сповідному розписі Покровської парафії присутня ще одна, нечисельна, категорія сільських мешканців – «бездвірні та їх домашні». Цей прошарок описаний в кінці першої частини розпису, після посполитих. Ймовірно, що це найбільшій прошарок в селі, представники якого ще не завели господарство та не нажили значних статків.

Серед чотирьох основних соціальних прошарків населення, дещо переважали посполиті, які становили 48,8% (830 осіб) від загальної кількості мешканців. Другу позицію займали козаки – 46,7% (794 особи), а третю – духовенство, частка якого становила лише 3,3% (56 чоловік). Найменшу за чисельністю групу населення становили бездвірні – 1,2% (22 чоловіка). У зв'язку з невеликим числом людей в бездвірних господарствах, якимх усього чотири – 22 мешканця (13 осіб чоловічої та 9 – жіночої статей), ми у подальших розрахунках відноситимемо їх до посполитих. Принагідно зауважимо, що в Полтавському полку були й села, населені представниками лише одного стану. Так, напри-



клад, згідно з розписами, у Розсошенцях жили виключно посполиті, а в Щербанях – козаки.

Аналіз статеві-вікового складу розпочнемо із визначення загальної чисельності населення села. За нашими підрахунками на 1775 рік у Жуках проживало 1702 особи, з яких 872 були чоловічої, а 830 жіночої статі (див. таблицю 1). Якщо порівняти це село з іншими селами полку за населеністю, то можемо стверджувати, що Жуки були доволі вели-

ким населеним пунктом. Так, за нашими підрахунками, населення урочища Щербанів становило 28 осіб (17 чоловіків, 11 жінок) [23], села Розсошенців – 171 мешканець (82 чоловіки, 89 жінок) [24]. У селі Горбанівці проживало 202 особи (103 чоловіка, 99 жінок) [25], у Пушкарівці – 417 жителів (205 чоловік, 212 жінок) [26], у Рибцях – 1029 мешканців (505 чоловік, 524 жінки) [27], у Диканьці – 4210 осіб (2142 чоловіки, 2068 жінок) [28].

Таблиця 1

Розподіл населення за статтю та віком

Вікова Група Поселення	0-14			15-59			60 і старше			Всього
	Р	Ч	Ж	Р	Ч	Ж	Р	Ч	Ж	
Жуки	651	330	321	1002	512	490	49	30	19	1702
%	(38%)	(19,3%)	(18,9%)	(59%)	(30%)	(28,8%)	(3%)	(1,8%)	(1,1%)	(100%)

Розподіл населення за віком, вказує на переважання групи активного, найбільш працездатного віку від 15 до 59 років, вона становила 59% від загальної чисельності населення, наступною була дитяча група, яка включала дітей від народження до 14 років – 38% (див. таблицю 1). Найменшою групою за чисельністю була група літніх людей, від 60 років та старше, вона становила лише 3% населення села. Таким чином, дані таблиці свідчать, що в загальній структурі населення переважали люди активного віку.

Таблиця також демонструє нам статевий поділ населення. У дитячій групі чоловіче населення перевищувало жіноче на 0,4%, у працездатній групі аналогічно – на 1,3% та в групі людей похилого віку також чоловіки переважали в чисельності жінок з різницею в 0,7%. Спостерігаємо очевидну перевагу чоловічого населення над жіночим. Найбільша частка переважання чоловіків над жінками у працездатній групі (15-59 років). Зрозуміло, що й ситуація в загальній статевій структурі населення села відповідала перевазі чоловічої статі над жіночою (872 чоловіка та 830 жінок). Чоловіче населення так само має перевагу в описаних вище селах Полтавського полку: Щербанях, Горбанівці та Диканьці, але в Розсошенцях, Пушкарівці та Рибцях навпаки – переважають жінки. З метою більш детальної характеристики соціуму Жуків усі відомі нам показники внесено до таблиці, яку в історичній демографії називають таблицею необроблених даних [29]. Вона передбачає розподіл населення за віком, статтю та сімейним станом. Але щоб деталізувати такий розподіл за трьома соціальними станами й за статевою ознакою, ми роз'єднали

таблицю на дві частини. Перша відображає розподіл чоловічого населення за віком, статтю та сімейним станом (див. таблицю 2), друга – жіночого (див. таблицю 3). Також ми дещо деталізували колонки, що стосуються сімейного стану населення, за трьома соціальними групами: духовенство, військові та посполиті. Ці таблиці допоможуть нам при обчисленні загального чоловічого коефіцієнта та коефіцієнта маскулізації, при визначенні особливостей сімейної структури.

Відображений у таблицях статевий поділ дозволяє (див. таблицю 2) обчислити чоловічий коефіцієнт (частку чоловіків у загальному складі населення) [30]. Перший показник вираховується шляхом простого поділу числа чоловіків на загальне число мешканців (872/1702), коефіцієнт дорівнює 0,512. Він вказує на незначну перевагу чоловіків над жінками. В порівнянні з полковими селами Топальської сотні Стародубського полку, де чоловічий коефіцієнт становить 0,526 [31], зрозуміло, що аналогічний коефіцієнт у Жуках нижчий.

Виходячи з даних двох таблиць, підрахуємо коефіцієнт маскулізації. Він вираховується за формулою:

$$W_{mas.} = \frac{M^{(t)}}{K^{(t)}} \cdot C$$

–  $M^{(t)}$  – кількість чоловіків,  $K^{(t)}$  – кількість жінок,  $C$  – дорівнює 100 [32].

У відповідності з цією формулою коефіцієнт маскулізації в Жуках дорівнював 105,1. Порівнюючи обчислення такого самого коефіцієнту в православних селах Топальської сотні Стародубського полку

**Розподіл чоловіків за статтю, віком та сімейним станом села Жуки**

Вікова група (роки)	Чоловіки															
	Холості			Жонаті			Вдівці			Нез'ясов. сім. стан			Всього			
	Духовні	Військові	Посполиті	Духовні	Військові	Посполиті	Духовні	Військові	Посполиті	Духовні	Військові	Посполиті	Духовні	Військові	Посполиті	Всього
0-4	5	51	63										5	51	63	119
5-9	1	52	56										1	52	56	109
10-14	5	47	50										5	47	50	102
15-19	3	52	48			1							3	52	49	104
20-24	3	26	30	1	17	7							4	43	37	84
25-29	2	5	10	2	27	36							4	32	46	82
30-34		1	4	2	23	20		1					2	25	24	51
35-39					15	23		1	2					16	25	41
40-44				1	28	21		1	4				1	29	25	55
45-49				2	20	19		3	2		1		2	24	21	47
50-54				1	11	14			5		1		1	12	19	32
55-59					6	8			2					6	10	16
60-64					2	5	1	2				1	1	4	6	11
65-69					4	1			4					4	5	9
>70					2	2	1	3	2				1	5	4	10
Всього	19	234	261	9	155	157	2	11	21		2	1	30	402	440	<b>872</b>
Всього	514 (58,9%)			321 (36,8%)			34 (4%)			3 (0,3%)			<b>872 (100%)</b>			

(111,1) [33], показник у Жуках значно нижчий. В роботі французьких вчених Л. Анрі та А. Блюма вказано, що в історичній демографії середній показник статевого співвідношення має бути близьким до 105. Причиною того, що він менший від 100 або більший за 110, дослідники вважають недооблік представників однієї зі статей [34]. Таким чином, загальний коефіцієнт маскулінізації в Жуках наближений до середнього значення.

Для того, щоб скласти повнішу характеристику статевого співвідношення, необхідно дослідити ситуацію в окремих вікових категоріях. Для цього за допомогою поданої вище формули вираховуємо коефіцієнт маскулінізації для всіх вікових груп та візьмемо для порівняння дані з типової таблиці ООН для закритого населення, наведену в роботі Л. Анрі та А. Блюма [35]. Отримані

показники розмістимо в таблиці даних вікового співвідношення за статтю (див. таблицю 4).

Обчислені результати ілюструємо за допомогою графіка (див. малюнок 1). Вік позначається на абсцисі, а статеве співвідношення на ординаті. Вважається, що статеве співвідношення значною мірою залежить від різної мобільності чоловіків та жінок [36].

На основі створених нами таблиць та графіка розглянемо, наскільки коефіцієнт маскулінізації Жуків відповідав вказаній класичній динаміці. У першій віковій групі (0-4 роки) цей показник становить 113,3, що більше від середнього. Причиною, на думку французьких дослідників, може бути недооблік однієї із статей, в даному випадку жіночої, або помилки у віці. Також ці дані не відповідають традиційним показникам,

Розподіл жінок села Жуки за статтю, віком та сімейним станом

Вікова група (роки)	Жінки															
	Неодружені			Заміжні			Вдови			Нез'ясов. сім. стан			Всього			
	Духовні	Військові	Посполиті	Духовні	Військові	Посполиті	Духовні	Військові	Посполиті	Духовні	Військові	Посполиті	Духовні	Військові	Посполиті	Всього
0-4	7	51	47										7	51	47	105
5-9	4	47	55										4	47	55	106
10-14	1	55	54										1	55	54	110
15-19	3	37	48	1	2	4							4	39	52	95
20-24		19	23	1	32	27							1	51	50	102
25-29		3	4	3	25	28							3	28	32	63
30-34		2	1	1	25	24		3	1			1	1	30	27	58
35-39		1		1	18	21		2	2				1	21	23	45
40-44				1	23	17		2	3				1	25	20	46
45-49					14	20		4	3			1		18	24	42
50-54				1	9	7		3	3				1	12	10	23
55-59					2	6	1	5	2				1	7	8	16
60-64					5	1	1		4			1	1	5	6	12
65-69						2		1	1					1	3	4
>70								2	1					2	1	3
Всього	15	215	232	9	155	157	2	22	20			3	26	392	412	<b>830</b>
Всього	462 (55,7%)			321 (38,6%)			44 (5,3%)			3 (0,4%)			<b>830 (100%)</b>			

коли хлопчиків першої вікової групи завжди менше за дівчаток, через великий відсоток смертності хлопчиків до одного року життя. В Жуках, навпаки, число хлопчиків переважає число дівчаток. Співвідношення в наступній групі (5-9 років) майже збігається з нормою для цього віку, коефіцієнт становить 102,8. В третій групі (10-14) по-

казник менший за норму – 92,7. Однією з причин, мабуть, є збільшення смертності хлопчиків цього віку в порівнянні зі смертністю дівчаток.

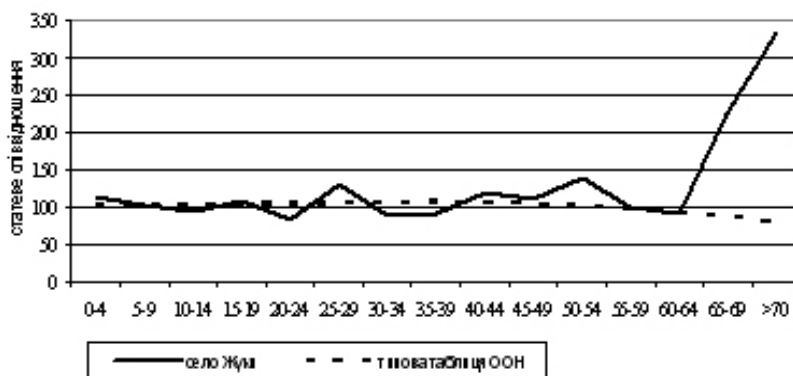
Ситуація у дітородних вікових групах (15-49 років) не відповідає статистиці за даними ООН. Лише в одній групі (15-19) коефіцієнт маскулінізації не вийшов за межі норми та становить 109,4,

Таблиця 4

Коефіцієнт маскулінізації (вікове співвідношення за статтю)

Співвідношення статей	Вікова група	0-4	5-9	10-14	15-19	20-24	25-29	30-34	35-39	40-44	45-49	50-54	55-59	60-64	65-69	>70
	Жуки	113,3	102,8	92,7	109,4	82,3	130,2	87,9	91,1	119,6	111,9	139,1	100	91,6	225	333,3
	Типова таблиця ООН	102,3	102,4	102,8	103,3	103,9	104,7	105,6	106,2	105,8	104,0	101,0	97,2	92,9	88,5	78,8

але вище типового показника для цієї групи 103,3. У всіх інших групах дітородного віку показники виходять за межі 110, або, навпаки, менше 100, та не співпадають з віковою нормою типових показників. У трьох найбільших продуктивних вікових групах (20-24, 30-34, 35-39) співвідношення чоловіків нижче за жінок, коефіцієнти маскулінізації відповідно становлять 82,3, 87,9, 91,1. Це демонструє недооблік чоловічої статті та велику смертність чоловіків. Саме в цих групах очевидна перевага жіноцтва. У інших дітородних групах (25-29, 40-44, 45-49), навпаки, показники становлять 130,2, 119,6, 111,9, тобто перевищують середню норму, яке більше 110. В них переважають чоловічі показники в порівнянні з традиційними даними цих вікових груп. Серед жінок у цих групах міг бути недооблік, або могла зрости смертність жінок, особливо при пологах. У цілому в дітородних вікових групах (15-49 років), починаючи з рокарічного віку, фіксується першість чоловіків.



Малюнок 1. Коефіцієнт маскулінізації

Французькі дослідники стверджують, що після закінчення дітородного віку статеве співвідношення зменшується, бо чоловіча смертність у старших вікових категоріях перевищує жіночу [37]. Але демографічна ситуація в Жуках була дещо іншою.

У наступній віковій групі (50-54) коефіцієнт значно вищий в порівнянні з типовими даними та становить 139,1. Таким чином, знову чоловіки перевищили число жінок. Імовірно, що знову смертність жінок цього віку перевищила чоловічу, а не навпаки, як визначено типовими даними, або йшов недооблік жінок. У групі (55-59) показник майже збігається з типовими даними ООН, оскільки величина його 100, але цей показник дещо вищий за типовий для цієї групи – 97,2. У наступній віковій категорії (60-64) статеве співвідношення менше середнього значення – 91,6, демонструючи деяку перевагу жінок; але, нато-

мість, майже збігається з традиційними даними у цій віковій групі – 92,9. Надалі у групах (64-69, та старше 70) у графіку бачимо різкий стрибок угору, оскільки показники коефіцієнта перевищували норму вдвічі-втричі та становили 225 та 333,3. Це відображає переважання серед людей похилого віку чоловіків. Очевидно, через зростання смертності серед літніх жінок, або недообліку вдів та одиноких самотніх жінок. Іншими причинами невнесення жінок цієї групи до розписів можна вважати тяжкий стан здоров'я, коли не всі могли прийти на сповідь і таїнство причастя, або навіть небажання йти до церкви.

Так, статева перевага чоловіків у старшій віковій групі залишається такою ж високою, або частково збігається з типовими даними, а з 65-го віку стрімко зростає, більш, ніж удвічі-втричі перевищуючи середній показник. Лише серед осіб віком 60-64 років перевага за жінками – 91,6. Така ситуація не

відповідає традиційній демографічній моделі, адже коефіцієнт маскулінізації має, навпаки, знижуватися через вищий рівень смертності чоловіків у старших вікових групах. Саме так виглядає крива, побудована за типовими даними таблиці ООН.

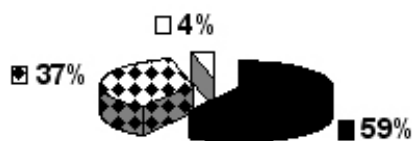
Отже, статеве співвідношення населення Жуків мало ряд особливостей, які відрізняються від загальноприйнятої в історичній демографії моделі. Як видно з побудованого графі-

ка, коефіцієнт маскулінізації в дитячих вікових групах (0-14 років) з незначними відхиленнями наближається до типового зразка. У дітородних групах (15-49 років) цей показник вже більше відхиляється від класичної кривої, в окремих ділянках графіка перевищуючи його середні межі, а в деяких ділянках традиційна крива перетинається з кривою показника коефіцієнта маскулінізації села Жуки. У старших вікових групах спостерігається спочатку невеликий стрибок, вище за норму традиційної кривої, потім споглядаємо практично відповідність типовим даним, а в кінці різке зростання нашої кривої в порівнянні з класичною моделлю.

Далі проаналізуємо сімейний стан мешканців села. Для більшої наочності на основі даних таблиць 2 і 3 збудуємо діаграми (див. діаграми 1 та 2).

Діаграма 1

## Сімейний стан чоловіків



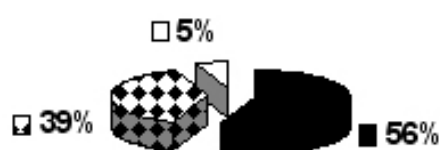
■ Холості	▣ Жонаті	□ Вдівці
-----------	----------	----------

Як бачимо з першої діаграми найбільшу частку серед чоловіків становили неодружені – 59%, 37% – жонаті і 4% – вдівці. Завдяки даним таблиці 2 ми знаємо, що серед неодружених 58,9% (514) значну частину становили представники дитячої вікової групи (0-14 років) – 169 осіб (33%), а найбільше – 345 осіб (67%), належало до активного віку (15-34). За соціальним поділом найбільше неодружених було серед посполитих – 261 особа (50,8%), 234 (45,5%) – серед козаків і 19 (3,7%) – серед духовних. Посполиті випередили козаків та духовенство серед наймолодшої вікової групи: 119 осіб (від 0 до 4 років), відповідно 63 (52,9%) хлопчика проти 51 (42,9%) у козаків і 5 (4,2%) хлопчаків із сімей духовних осіб. Так само в наступних вікових групах (від 5 до 34 років) неодружені посполиті переважають в чисельності неодружених чоловіків козацького та духовного станів. Після вікової групи 30-34 років неодружених чоловіків не виявлено, тобто всі інші перейшли в сімейні стани жонатих та вдівців. Порівнюючи з жіночою діаграмою, на чоловічій бачимо дещо більшу частку неодружених – у жінок 56% проти 59% у чоловіків. Це, на нашу думку, можна пояснити пізнішим віком вступу чоловіків у шлюб. Згідно з нашими спостереженнями, лише один посполитий – Марко Іванович з родини Бородаїв в 19-річному віці був жонатим [38]. Більшість жонатих чоловіків у цьому селі зосереджувалися у віковій групі від 20 до 39 років. П'ятеро чоловіків (четверо посполитих і один козак) затрималися в неодруженому стані у віковій групі 30-34 років (див. таблицю 2). Натомість дівчат, які були заміжніми в 19-річному віці 7 осіб, 1 дівчина із сім'ї духовенства, 2 – з козацької сім'ї та 4 дівчини з родин посполитих. Таким чином, серед неодружених переважали чоловіки віком від 15 до 34 років, які мали ще потенційну можливість одружитися. Найбільшу частку серед них становили посполиті.

Другу позицію займали жонаті чоловіки 36,8% (321), і зовсім незначними були частки – вдівців 4% (34) та осіб з нез'ясованим сімейним станом –

Діаграма 2

## Сімейний стан жінок



■ Холості	▣ Заміжні	□ Вдови
-----------	-----------	---------

0,3% (3). Загальна чисельність жонатих чоловіків серед козаків 155 осіб (48,3%) та посполитих – 157 (48,9%) приблизно однакова, найменша кількість серед духовних осіб – 9 чоловік (2,8%).

Найбільше вдівців було серед посполитих – 21 особа (61,8%), серед козаків майже удвічі менше – 11 осіб (32,3%), і лише 2 особи (5,9%) серед духовенства. Більшу частку вдівців серед посполитих, на нашу думку, можна пояснити тим, що в загальній структурі населення число чоловіків-посполитих – 440 осіб, було більше, ніж число жінок їхнього стану – 412. Ймовірно, що на загальну перевагу чоловіків у структурі населення села вплинуло те, що в Жуках, у порівнянні з іншими селами Полтавського полку, відсоток вдівців був високим. Так, у Розсошенцях і Пушкарівці, за нашими підрахунками, він становив – 1% і лише в Горбанівці – 5%.

Досить часто вдівцями ставали відносно молоді чоловіки. Так, у віковій групі 30-34 років був лише один вдівець, у наступній (35-39) – вже 3 вдівця, у групі 40-44 років – 5. Так само по п'ятеро овдовілих чоловіків зафіксовано у віці 45-49 та 50-54 років, по двоє у вікових групах 55-59 та 60-64 років. Значна частина вдівців була особами досить літнього за тогочасними мірками віку – 65 років і старші (9 осіб). Такі вдівці мали незначні шанси одружитися вдруге.

Достатньо висока, у порівнянні з іншими селами, частка вдівців пояснюється, на нашу думку, такими причинами. Виявляється на всіх вдівців не вистачало незаміжних жінок із розумною різницею у віці. За нашими підрахунками, з 321 шлюбної пари в Жуках 223 (69,4%), в яких чоловік рівний за віком дружині або старший від дружини з різницею в 1-5 років, та 69 (21,5%) пар, в яких старшинство чоловіка було від 6 до 10 років. Лише 8 (2,5%) подружніх пар мало чоловіка, старшого за віком від дружини з різницею в 11-20 років, та тільки 4 чоловіки дозволили собі мати набагато молодшу за себе жінку з різницею у віці від 21 року та старше. Очевидно, що існували певні традиції або навіть мода, коли нормальним явищем була наявність по-



дружніх союзів із старшинством чоловіка до 10 років. Але були випадки, коли чоловікові щоб не бути самотньому доводилося брати шлюб із дівчиною набагато молодшою за себе, скоріше за все приваблюючи її своєю заможністю. До того ж козаки були, вочевидь, більш заможними в порівнянні з посполитими. Так, 7 подружніх пар, в яких чоловік старший від дружини на 11 та більше років, виявлено серед козаків та 5 – серед посполитих.

Але постає ще одне питання. Частка вдівців і вдів майже однакова. Чому жінки-вдови не одружувалися з чоловіками-вдівцями? Головною причиною залишається перевага чоловіків над жінками, а отже вузькість шлюбного ринку. Також вдівцям не завжди було вигідно брати шлюб із вдовою, оскільки, крім своїх дітей, їм би довелося годувати ще й вдовиних. Так, з 44 вдів у 18 (41%) було від 1 до 4 дітей віком від народження до 14 років, яких ще потрібно було годувати та виховувати. Схожа ситуація була у вдівців: з 34 вдівців у 18 (53%) були діти такого ж віку.

Певна особливість була у становищі вдівців-священиків, яка пояснюється церковними канонами. Священики, на відміну від парафіян, могли укладати лише один шлюб [39], тобто вдруге вже не одружувалися, надалі довічно залишалися зі статусом вдівця. В чоловічій структурі є три представника сімейний, статус яких не визначений. Це чоловіки, які записані без будь-яких вказівок сімейного становища. Один із них, Феодосій Калениченко, з чотирма дітьми, але сімейний стан його не вказаний [40]. Швидше за все, це технічна помилка священика, а чоловік належить до категорії вдівця.

Таким чином, в шлюбній чоловічій структурі населення переважали неодружені. Значно меншою за чисельністю була група одружених, а зовсім малими – вдівців та осіб з невизначеним сімейним статусом.

Розглядаючи дані другої діаграми та таблиці 3, визначаємо сімейний стан жінок. Найбільшу частку серед жіночого населення становили неодружені жінки (55,7%), потім заміжні жінки (38,6%), а найменше було вдів (5,3%). Також 3 жінки-посполиті (0,4%) мали нез'ясований сімейний стан. Серед незаміжніх жінок 55,7% (462 осіб) найбільша частка посполитих – 50,2% (232), потім козачок – 46,5% (215) та найменше представниць духовенства – 3,3% (15). Переважання неодружених жінок пояснюється чисельною групою дівчат віком від 0 до 14 років – 69,5% (321 особа) та доволі великою часткою неодружених дівчат – 30,5% (141) віком 15-39 років. Серед цих дівчат найбільша частка 19,1% (88) зосереджена у віко-

вій групі 15-19 років та у наступній групі (20-24) – 9,1% (42). До 25 років практично всі дівчата традиційно виходили заміж. Хоча з таблиці 3 бачимо, що були й винятки, у віковій групі 25-29 років було 7 (1,5%) неодружених дівчат, 3 козачки та 4 посполиті. В наступній віковій групі (30-34) було 3 (0,6%) неодружені (2 козачки, 1 посполита). Найстаршою неодруженою жінкою була Євдокія 39 років (0,2%), донька 79-річної вдови Парасковії Онищенкої [41].

Другу категорію жінок становили одружені 38,6% (321). Найбільша частка одружених серед посполитих – 48,9% (157 осіб), 48,3% (155) – козацтва, та найменша – 2,8%, (9) заміжніх жінок духовенства.

Третьою категорією жіноцтва були вдови – 44 особи (5,3%), та остання, вищеназвана, група жінок з нез'ясованим сімейним становищем – 3 особи (0,4%). У порівнянні з іншими, проаналізованими нами, селами відсоток вдів був невисокий. Так, зокрема, в Горбанівці вдови становили 8% жінок, в Розсошенцях – 6%, у Пушкарівці так само – 5%. Найбільша частка вдів припадала на козачок 50% (22) і посполитих 45,5% (20), а серед представниць духовенства їх було лише 4,5% (2 особи). Як видно з таблиці 3, вдовами ставали доволі молоді жінки від 30 до 59 років, які належали до активної, продуктивної групи, разом 34 особи (77,3%). 4 вдови у дітородній віковій групі 11,8% (30-34), ще 4 в наступній групі 11,8% (35-39) та 5 (14,7%) – в групі 40-44 років. Найбільше вдів у трьох активних вікових групах: 7 жінок (20,6%) від 45 до 49 років, 6 (17,6%) – у наступній групі (50-54) та 8 (23,5%) – у групі 55-59 років. Остання частина вдів 22,7% (10 осіб) належала до вікових груп літніх жінок (60 років та старше).

Отже, жіноча шлюбна структура схожа на чоловічу: найбільшу частку становили неодружені жінки, за ними йшли заміжні, а найменші частки припадали на вдів та осіб з невизначеним сімейним станом.

Підсумовуючи проведений нами аналіз демографічної ситуації в селі Жуки за сповідними розписами 1775 року, доходимо таких висновків.

Необхідно відзначити, що даний населений пункт відрізнявся від інших сільських поселень Полтавського полку кінця XVIII століття значною, як на той час, чисельністю населення (1702 мешканця).

Поселення було тристановим. Основними соціальними прошарками були духовенство, коза-





цтво, посполиті, але відзначимо присутність незначної кількості людей (22 чоловіка), які священником віднесені до категорії бездвірних.

У загальній структурі населення переважали люди активного віку від 15 до 59 років (59%), поступалася дитяча група (38%) від народження до 14 років та найменша частка припадала на літніх людей (3%) від 60 років та старше.

У статевому відношенні чоловіків (872) більше, ніж жінок (830). Така ж особливість, зберігається у всіх великих вікових групах населення (0-14, 15-59, 60 та старше років). Відповідно до побудованих нами таблиць розподілу чоловіків та жінок за статтю, віком та сімейним станом обчислено загальний чоловічий коефіцієнт, який становить 0,512. Також визначено загальний коефіцієнт маскулінізації – 105,1.

У сімейній структурі чоловічого населення найбільшу частку становили наодружені (58,9%) та одружені (36,8%), а найменшу групу складала вдівці – (4%). Подібна ситуація спостерігається в характеристиці сімейного стану жіноцтва: неодружених (55,7%), заміжніх (38,6%) і вдів (5,3%). Як у чоловічій (0,3%), так і в жіночій (0,4%) структурах населення незначну частку становлять особи, сімейний статус яких не визначений.

Таким чином, підсумовуючи все вищезазначене, очевидним фактом є достатня інформативність сповідних розписів, які дозволяють досить детально проаналізувати соціальну, статеву, сімейну та вікову структури. А в перспективі продовжити історико-демографічні дослідження, але інших аспектів функціонування сільського соціуму. Наприклад, природного та механічного руху, антропоміки тощо.

### Джерела та література

1. Рклицкий М.В. Козаки Полтавского полка по материалам Румянцевской описи / М.В. Рклицкий. – Часть 1. – Полтава: Статистическое бюро Полтавского губернского земства, 1913. – С.198.
2. Kuklo С. Demografia Rzeczypospolitej przedrozbiorowej / С. Kuklo. – Warszawa: Wydawnictwo DiG Sp. J., 2009. – S.72-73.
3. Дмитренко В. Матеріали церковного обліку населення Київської та Переяславсько-Бориспільської єпархій як джерело з соціальної історії Гетьманщини XVIII століття: дисертація на здобуття наукового ступеня кандидата історичних наук: 07.00.06 / Дмитренко Віталій Анатолійович. – Полтава, 2010. – С.50.
4. Залысский А. Когда и по какому поводу начали вестись исповедные ведомости / А. Залысский // Полтавские епархиальные ведомости. – 1886. – № 5. – С.174.
5. Дмитренко В. Матеріали церковного обліку населення... – С.54.
6. Залысский А. Когда и по какому поводу... – С.176.
7. Дмитренко В. Матеріали церковного обліку населення... – С.57.
8. Залысский А. Когда и по какому поводу... – С.171-172.
9. Мордвинцев В. Сповідальні книги / В. Мордвинцев // Київська старовина. – 1995. – №3. – С.84-86.
10. Гісцова Л.З Сповідна книга Старокодацької Запорізької христової намістії 1766 року як джерело до вивчення історії поселень вольностей військових / Л. Гісцова // Січеславський альманах: 36. наук. праць з історії українського козацтва. – Вип.2. – Дніпропетровськ, 2006. – С.2—26.
11. Сакало О. Динаміка змін структури сім'ї на території Гетьманщини в другій половині XVIII століття (на прикладі села Митченки Пирятинської першої сотні Лубенського полку) / О. Сакало // Історична пам'ять. – 2007. – №1. – С.108-117.
12. Романова О. Сповідні книги Київської митрополії XVIII ст. як спосіб церковного контролю за мораллю парафіян / О. Романова // Український історичний журнал. – 2008. – №4. – С.122-148.
13. Дмитренко В. Шлюб і сім'я у середовищі парафіяльного духовенства другої половини XVIII століття: спроба аналізу за матеріалами сповідних розписів // Краєзнавство. – 2009. – № 1-2. – С.181-187.
14. Центральний державний історичний архів України у м. Києві (далі – ЦДІАК України), ф.990, оп.2, спр.34, арк.351.
15. Курдиновский И. Село Жуки Полтавского уезда / И. Курдиновский // Полтавские епархиальные ведомости. – 1869. – №19. – С.512.
16. ЦДІАК України, ф.990, оп.2, спр.34, арк.367.
17. Там само, арк.363-366.
18. Там само, арк.351.
19. Там само, арк.367.
20. Дмитренко В. Матеріали церковного обліку населення... – С.53.
21. Kuklo С. Demografia Rzeczypospolitej przedrozbiorowej... – S.73.
22. Там само.
23. ЦДІАК України, ф.990, оп.2, спр.34, арк.718-719.

24. Там само, арк. 716-718.
25. Там само, арк. 712-716.
26. Там само, арк. 720-728.
27. Там само, арк. 729-744.
28. Там само, арк. 120-192.
29. Анри Л., Блюм А. Методика анализа в исторической демографии / Анри Л., Блюм А.; пер. с франц. С. Хока и Ю. Егоровой – М.: РГГУ, 1997. – С. 16.
30. Там само. – С. 22.
31. Волошин Ю. Розкольницькі слободи на території Північної Гетьманщини у XVIII ст. (історико-демографічний аспект) / Ю. В. Волошин. – Полтава: АСМІ, 2005. – С. 116.
32. Kuklo C. Demografia Rzeczypospolitej... – S. 132.
33. Волошин Ю. Вказ. праця. – С. 116.
34. Анри Л., Вказ. праця. – С. 27-29.
35. Там само. – С. 28.
36. Там само. – С. 27.
37. Там само. – С. 27-29.
38. ЦДІАК України, ф. 990, оп. 2, спр. 34, арк. 355.
39. Дмитренко В. Шлюб і сім'я... – С. 185.
40. ЦДІАК України, ф. 990, оп. 2, спр. 34, арк. 369.
41. Там само, арк. 354.

*Елена Бороденко*

**Возрастно-половая структура населения с. Жуки Городовой сотни Полтавского полка во второй половине XVIII века (по материалам исповедных росписей 1775 года).**

*В статье анализируются особенности возрастной, половой и семейной структур жителей села Жуки второй половины XVIII века по материалам исповедных росписей 1775 года.*

**Ключевые слова:** историческая демография, исповедные росписи, коэффициент маскулинизации, пол, возраст, семейное положение, духовенство, казацтво, посполитые.

*Olena Borodenko*

**Sex and age structure of Zhuky village population of the Town Cossack squadron of Poltava regiment in the second part of the XVIII century (based on the confessional record materials of 1775).**

*In the article the particularities of sex, age and family structure of Zhuky village habitants in the second part of the XVIII century according on the confessional record materials of 1775 are analysed.*

**Key words:** historical demography, confessional records, masculinization index, sex, age, family status, clergy, the Cossacks, pospolyti.

