

ПЕРЕДОВИЙ ДОСВІД В ЕКСПЕРТНІЙ ДІЯЛЬНОСТІ

УДК 616-091:623.443

А.О. Гаврилюк, доктор медичних наук,
завідувач кафедри патологічної анатомії,
судової медицини та права Вінницького національного
медичного університету імені М.І. Пирогова

Г.О. Легін, кандидат медичних наук,
доцент кафедри патологічної анатомії, судової
медицини та права Вінницького національного
медичного університету імені М.І. Пирогова

Г.О. Бондарчук, асистент кафедри
патологічної анатомії, судової медицини та
права Вінницького національного медичного
університету імені М.І. Пирогова

А.М. Перебетюк, асистент кафедри
патологічної анатомії, судової медицини та
права Вінницького національного медичного
університету імені М.І. Пирогова

Н.О. Загрязла, старший експерт
Науково-дослідного експертно-криміналістичного
центру при УМВС України у Вінницькій області

ОСОБЛИВОСТІ ВІДКЛАДАННЯ КІПТЯВИ ПРИ ЗАСТОСУВАННІ ПАТРОНІВ РІЗНИХ ВИРОБНИКІВ ДО ПІСТОЛЕТА МАКАРОВА

Наведено результати вивчення особливостей відкладання кіптяви при застосуванні патронів 9x18 ПМ двох вітчизняних виробників як додаткової диференційної експертної ознаки.

Ключові слова: вогнестрільне пошкодження, додаткові чинники пострілу, кіптява пострілу.

Приведены результаты изучения особенностей отложения копоти при применении патронов 9x18 ПМ двух отечественных производителей в качестве дополнительного дифференциального экспертного признака.

The results of studying the features of soot deposits in the application rounds 9x18 PM two domestic producers as an additional feature differentialsnoogo expert.

Кіптява як супутній чинник пострілу є багатоінформативним феноменом, криміналістичні та медико-криміналістичні дослідження якого дозволяють вирішити низку суттєвих експертних завдань [1; 2; 3; 4; 5].

Метою роботи є дослідження особливостей відкладання кіптяви на експериментальних мішенях з текстильного і композитного (поліестер + віскоза) матеріалів при застосуванні патронів, виготовлених за технічними умовами (далі — ТУ) на різних вітчизняних підприємствах.

Серію пострілів виконано з пістолета системи Макарова (далі — ПМ) перпендикулярно до поверхні мішені на відстані 10—15 см. Використано патрони 9x18 ПМ двох вітчизняних виробників, яких умовно позначено «виробник 1» і «виробник 2».

Під час проведення експерименту використано візуально-описовий і вимірний методи дослідження, метод безпосередньої мікроскопії, фіксуюче цифрове кольорове фотографування.

Криміналістичні та медико-криміналістичні дослідження особливостей відкладання кіптяви на експериментальних мішенях при пострілах з ПМ з використанням патронів різних виробників виявило певні відмінності щодо інтенсивності та її форми розповсюдження.

Так, під час здійснення пострілів з відстані 10—15 см патронами виробника 1 утворюється округлий дефект тканини, обабіч якого наявне відкладення кіптяви у вигляді рівномірного інтенсивного нальоту чорного кольору навколо отвору радіусом 2—2,7 см³ відносно чіткими краями. З цією зоною межує ділянка нальоту кіптяви сірого кольору радіусом 4,5—5 см, на тлі якого наявне концентричне переривчасте кільце більш інтенсивного забарвлення завтовшки до 1 см, з променистими відгалуженнями, що орієнтовані назовні (рис. 1, 2).

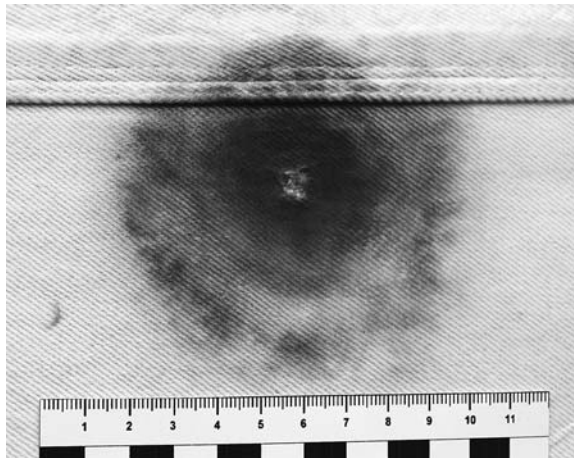


Рис. 1. Вхідне кульове вогнестрільне пошкодження (текстильний матеріал, відстань 10 см, патрон виробника 1)

У випадку використання патронів виробника 2 при пострілах з відстані 10 см на мішенях утворюється округлий дефект тканини, навколо якого наявне відкладення кіптяви у вигляді менш інтенсивного, ніж у попередньому випадку, забарвлення темно-сірого кольору у формі кола радіусом до 1 см з нечіткими краями. По периферії наявний наліт кіптяви у вигляді переривчастих фрагментів сірого кольору завтовшки 4—4,3 см з нечітко вираженими краями. Подалі назовні спостерігаєть-

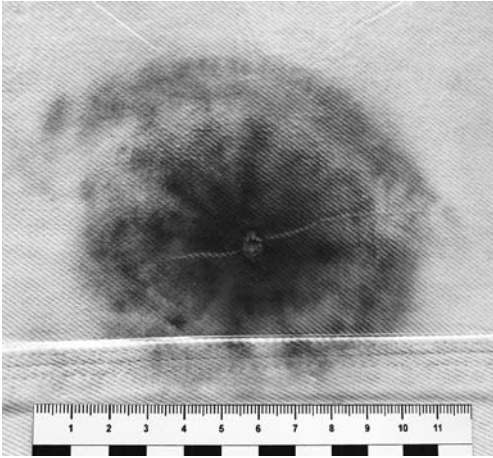


Рис. 2. Вхідне кульове вогнестрільне пошкодження (текстильний матеріал, відстань 15 см, патрон виробника 1)

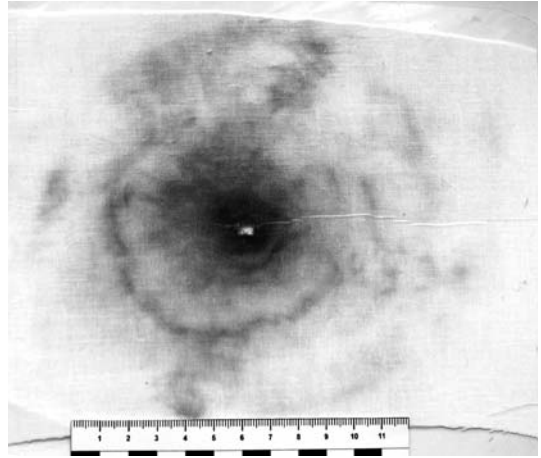


Рис. 3. Вхідне кульове вогнестрільне пошкодження (текстильний матеріал, відстань 10 см, патрон виробника 2)

ся третє кільце завтовшки 1—1,5 см світло-сірого неінтенсивного забарвлення з нечіткими зовнішніми контурами (рис. 3, 4).

Отже, проведені експериментальні дослідження дозволили дійти таких висновків:

- у випадку застосування патронів 9x18 ПМ при здійсненні пострілів з відстані 10—15 см утворюються складні за конфігурацією сліди відкладення кіптяви, які суттєво відрізняються залежно від застосованих патронів;

- інтенсивність кольору кіптяви залежить від модифікації патронів, виготовлених за різними ТУ;

- відмінності в особливостях відкладення кіптяви як додаткового чинника пострілу зумовлені (гіпотетично) різним хімічним складом металльної речовини та різним ступенем дисперсності часток, які утворилися у результаті її вибухового розкладання;

- особливості проявів кіптяви як чинника близького пострілу (конфігурація та інтенсивність) можуть бути використані як додаткова диференційна ознака під час криміналістичних і медико-криміналістичних досліджень.

З метою підтвердження висунутих припущень щодо впливу хімічного складу металльної речовини на сліди у вигляді відкладення кіптяви доцільно провести низку експериментальних дослідів з патронами різних заводів-виробників для визначення стійкості та відтворюваності конфігурації слідів відкладення кіптяви та можливості їх використання для диференціації заводів-виробників патронів.

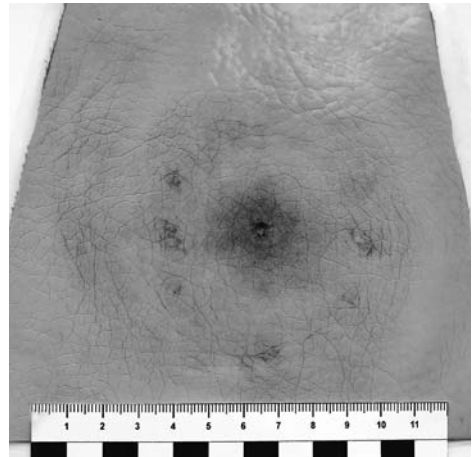


Рис. 4. Вхідне кульове вогнестрільне пошкодження (композитний матеріал (поліестер + віскоза), відстань 15 см, патрон виробника 2)

Список використаної літератури

1. *Беляев Л.В.* Использование количественной характеристики копоти для уточнения дистанции близкого выстрела / Л.В. Беляев // Судебно-медицинская экспертиза. — 1985. — Вып. 3. — С. 17—19.

2. *Кононенко В.И.* Алгоритм поэтапного выполнения экспертизы огнестрельных повреждений / В.И. Кононенко / Актуальные вопросы судебной экспертизы и криминалистики на современном этапе судебно-правовой реформы : сбор. науч.-прак. матер. — Харьков : Право, 1998. — С. 258—260.

3. *Молчанов В.И.* Огнестрельные повреждения и их судебно-медицинская экспертиза : руков. для врачей / Молчанов В.И., Попов В.Л., Калмыков И.Н. — Л. : Медицина, 1990. — 269 с.

4. *Эйдлин Л.М.* Огнестрельные повреждения (Врачебное и криминалистическое распознавание и оценка) / Л.М. Эйдлин. — Ташкент, 1963. — 332 с.

5. *Филипчук О.В.* Деякі питання термінології судово-медичної балістики / О.В. Филипчук // Український судово-медичний вісник. — 2007. — Вип. 1. — С. 3—4.