

УДК 911.3

DOI 10.32999/ksu2413-7391/2019-10-9

Сільченко Ю.Ю.,
кандидат географічних наук,
старший викладач кафедри географії та геоecології
Центральноукраїнський державний педагогічний університет
імені Володимира Винниченка

Семенюк Л.Л.,
кандидат географічних наук,
доцент кафедри географії та геоecології
Центральноукраїнський державний педагогічний університет
імені Володимира Винниченка

ТЕНДЕНЦІЇ РОЗВИТКУ ТА ТЕРИТОРІАЛЬНІ ОСОБЛИВОСТІ РИНКУ ПРАЦІ КІРОВОГРАДСЬКОЇ ОБЛАСТІ

У статті розглядаються регіональні та внутрішньообласні особливості функціонування, динаміки та сучасні тенденції ринку праці Кіровоградської області. Визначено передумови формування та специфічні риси регіонального ринку праці. Проаналізовано динаміку чисельності економічно активного населення, показників зайнятості та безробіття з 2012 по 2017 рр. Означено внутрішньообласні територіальні аспекти безробіття та подані пропозиції щодо регулювання ринку праці області.

Ключові слова: регіональний ринок праці, економічна активність населення, зайнятість, безробіття, регулювання зайнятості.

Silchenko Yu.Yu., Semeniuk L.L. TENDENCIES OF DEVELOPMENT AND TERRITORIAL FEATURES OF THE KIROVOGRAD REGION LABOR MARKET

The paper defines the concept of the labor market from the point of the geographic study. The preconditions for the labor market formation in Kirovograd region are defined by a short history of the territory development, agrarian specialization of the economy, uneven population distribution, low urbanization, absence of significant urban centers. The labor market in the region is the result of the interaction of economic, demographic, social, environmental, cultural, political and other regional processes. The article characterizes the dynamics and current trends of the labor market in the region based on the analysis of the number of economically active population according to the place of residence, age and gender distribution. The level of economic activity of the regional population aged 15-70 years for the period of 2012–2017 is determined in accordance with the average Ukrainian indicators. The degree of employment and unemployment of the regional population in the sectoral and gender-related aspects for the period of 2012–2017 is analyzed. The paper determines the intra-regional territorial aspects of unemployment which involve transport accessibility to medium, large cities and to the regional center, density and quality of transport routes, level of agricultural production development, mining and processing industry, level of natural resource potential, level of regional management of the territory. On the basis of the above mentioned facts, it is concluded that the labor market is a structural element of the geographic space. The geographic theory of “center-periphery” is clearly reflected in its development, and determines in its territory functioning indicators a relatively prosperous center and problematic periphery of the region. The paper conclusions indicate the necessity of labor market regulations considering specific interregional peculiarities.

Key words: regional labor market, economic activity of the population, employment, unemployment, regulation of employment.

Постановка проблеми. Одним із найскладніших елементів ринкової економіки в Україні є ринок праці, де, як у дзеркалі, відбиваються практично всі соціально-економічні явища, що відбуваються у суспільстві. Перебіг трансформаційних процесів в економіці країни зумовлює необхідність проведення ґрун-

товного аналізу сучасних тенденцій і територіальних відмінностей функціонування ринку праці. Очевидно, що формування цього ринку підпорядковане певним закономірностям, які мають місце в будь-якій країні з ринковою економікою незалежно від рівня її розвитку. Саме тому явища, що відбуваються як на ринку



праці України, так і в окремих її регіонах, необхідно, з одного боку, вивчати як прояв загальних закономірностей, властивих ринковій економіці, а з іншого – враховувати регіональну специфіку формування ринкового середовища.

Аналіз останніх досліджень та публікацій. Теоретико-методологічні аспекти ринку праці в Україні досліджували багато фахівців. Серед них: Д. Богиня, Е. Лібанова, О. Грішнова, О. Герасименко, Г. Завіновська, В. Гриньова, Г. Шульга, В. Ковальов, В. Рижиков, О. Єськов, І. Черненко, О. Атаєва, Є. Качан, А. Колот, Н. Єсінова та ін.

Дисертаційні дослідження географів останніх років присвячені питанням формування та функціонування регіональних ринків праці. Зокрема, Запужляк Н.І. (2007) вивчала суспільно-географічні засади функціонування ринку праці та зайнятості населення (на прикладі Івано-Франківської області); Заволока (Сільченко) Ю.Ю. (2008) – суспільно-географічні аспекти використання трудового потенціалу Харківської області; Безпала О.В. (2009) – особливості розвитку ринку праці Столичного суспільно-географічного району; Сайчук В.С. (2012) – прогноз регіонального ринку праці Хмельницької області; Бойко З.В. (2012) – суспільно-географічні особливості трудових ресурсів Дніпропетровської області; Буткалюк К.О. (2012) – регіональний ринок праці Вінницької області в умовах суспільних трансформацій; Пасевич Ю.В. (2015) – суспільно-географічні особливості функціонування ринку праці Волинської області. Зазначимо, що ринок праці Кіровоградської області досліджувала Мостова І.О. (2013) в контексті його впливу на розселення і міграції населення.

Постановка завдань. Основними завданнями дослідження є аналіз регіональних та внутрішньообласних особливостей функціонування, динаміки та сучасних тенденцій ринку праці Кіровоградської області. Відомо, що ринок праці є багатограним суспільним явищем, яке розглядають у різних аспектах: соціально-економічному, географічному (просторовому) та як механізм, який регулює попит та пропозицію робочої сили. У нашому дослідженні основну увагу звернемо на територіальні особливості сучасного ринку праці області.

Виклад основного матеріалу дослідження. Ураховуючи географічний аспект дослідження, притримуємося думки, що ринок праці – це поліструктурна система суспіль-

но-географічних та соціально-економічних відносин, пов'язаних із формуванням, використанням і перерозподілом трудових ресурсів певної території під впливом суспільно-географічних чинників (К. Мезенцев, Н. Мезенцева, І. Мостова & В. Сайчук, 2014, 44). Як відомо, ринок праці будь-якого регіону є результатом взаємодії економічних, демографічних, соціальних, екологічних, культурних, політичних та інших регіональних процесів. Передумовами формування ринку праці Кіровоградської області вважаємо: нетривалу історію освоєння території, її аграрну спеціалізацію, нерівномірність розселення населення, невисокий рівень урбанізації, відсутність значних урбанізованих центрів.

Також розвиток ринку праці значною мірою залежить від рівня та стану соціально-економічного розвитку регіону (К. Мезенцев, Н. Мезенцева, І. Мостова & В. Сайчук, 2014, 57), на який опосередковано впливає його економіко-географічне положення. Для ринку праці Кіровоградської області характерний незначний вплив економіко-географічного положення, яке є позитивним фактором формування економіки та ринку праці більшості регіонів. У нашому випадку центральне положення області, проходження на її території транспортних коридорів, наявність розгалуженої транспортної мережі та транспортної інфраструктури не впливає на покращення динаміки показників зайнятості населення, зменшення безробіття тощо (Сільченко, Семенюк, & Зарубіна, 2017). Близькість же розвинутого Придніпров'я сприяє відтоку трудових ресурсів із південно-східної частини області.

Суттєві демографічні, економічні, соціальні трансформації супроводжуються певними змінами у структурі та рівні зайнятості населення й зумовлюють нові тенденції на ринку праці Кіровоградської області: зростання вторинної та неформальної зайнятості, наявність прихованого безробіття, суттєву невідповідність між попитом і пропозицією робочої сили за професійно-кваліфікаційним складом та її відносно низьку мобільність, значно нижчу за середньоукраїнський рівень оплати праці.

Оскільки ринок праці перебуває в постійній динаміці, то одним із важливих показників є динаміка чисельності економічно активного населення. Кількість його (у віці 15–70 років) в Кіровоградській області з 2012 р. по 2017 р. зменшилась на 9,4% (з 473,7 тис. осіб до 429,4 тис. осіб), річні темпи зменшення ста-

новлять 1,6% (рис.1). Ця тенденція зумовлена погіршенням демографічної ситуації, зокрема низьким рівнем народжуваності та високим рівнем смертності населення регіону, негативними показниками сальдо міграції.

Статевий розподіл економічно активного населення області з 2012 р. по 2017 р. свідчить про переважання чоловіків над жінками: 52% проти 48% у 2012 р.), у 2017 р. відбулося зменшення частки жінок до 47,4%. Також в останнє десятиліття в регіоні відбулося значне зниження рівні жіночої зайнятості (з 52,9% до 48,5%) та економічної активності (з 57,5% до 54,5%).

Регіональною особливістю економічно активного населення з 2012 р. по 2017 р. є збільшення його частки у міських поселеннях (з 64,3% до 66,3%) та, відповідно, зменшення у сільській місцевості (з 35,7% до 33,7%).

Найбільший рівень економічної активності в 2017 р. традиційно зафіксований у вікових групах 30–34 роки (81,3%), 35–39 років (84,8%), 40–49 років (83,6%). Рівень економічної активності населення області у віці 15–70 років є несуттєво нижчим від середньоукраїнських показників, до того ж протягом 2016–2018 рр. спостерігається позитивна динаміка зменшення розриву з 2,9% до 1,3% (Офіційний сайт головного управління статистики у Кіровоградській області).

Економічні можливості Кіровоградської області значною мірою визначаються чисель-

ністю зайнятих в її економіці. Кількість зайнятого населення зменшилася з 433,7 тис. осіб у 2012 р. до 376,6 тис. осіб у 2017 р., що складає 13,2% проти 16% зменшення по Україні. Також знизився в цілому в області рівень зайнятості населення віком 15–70 років порівняно з 2012 р. (з 58,6% до 53,9%).

Серед зайнятого населення Кіровоградської області віком 15–70 років у 2017 році кожний четвертий працівник був зайнятий у сільському господарстві, лісовому господарстві та рибному господарстві (103,4 тис. осіб), що відображає аграрну спеціалізацію регіону. Також про неї та про тенденції деіндустріалізації економіки свідчить кількість та частка зайнятих у промисловості (48,7 тис. осіб, кожен восьмий працівник) та тенденції скорочення зайнятих у ній з 20,7% у 1995 році до 13% у 2016 р. (Офіційний сайт головного управління статистики в Кіровоградській області).

Структура зайнятості населення формується під впливом двох груп факторів: суспільного поділу праці та чисельності населення і її динаміки, статевої та вікової структури, соціальних процесів. Рівень зайнятості населення області в різних вікових групах представлений на рис. 2.

Протягом 2014–2017 рр. рівень зайнятості населення області був нижчим на 4–6% за середньоукраїнські показники, що є одним із найгірших показників в Україні за рейтингом регіонів. Слід зазначити, що з 2016 р.

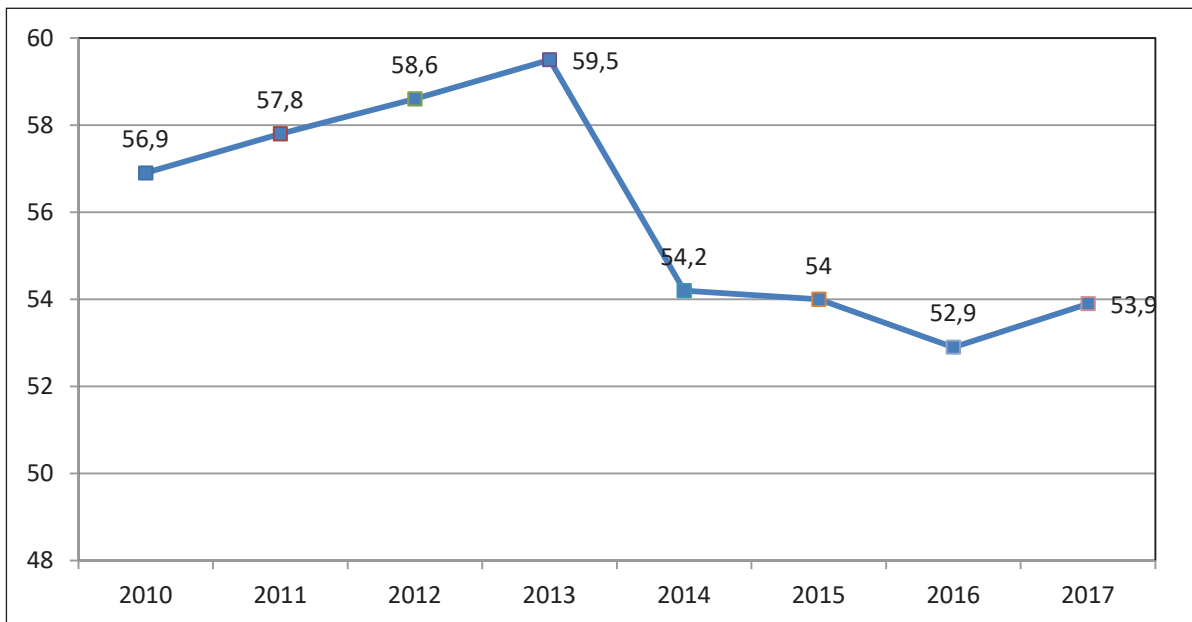


Рис. 1. Рівень зайнятості (%) населення Кіровоградської області у віці 15–70 років за період з 2010 по 2016 роки

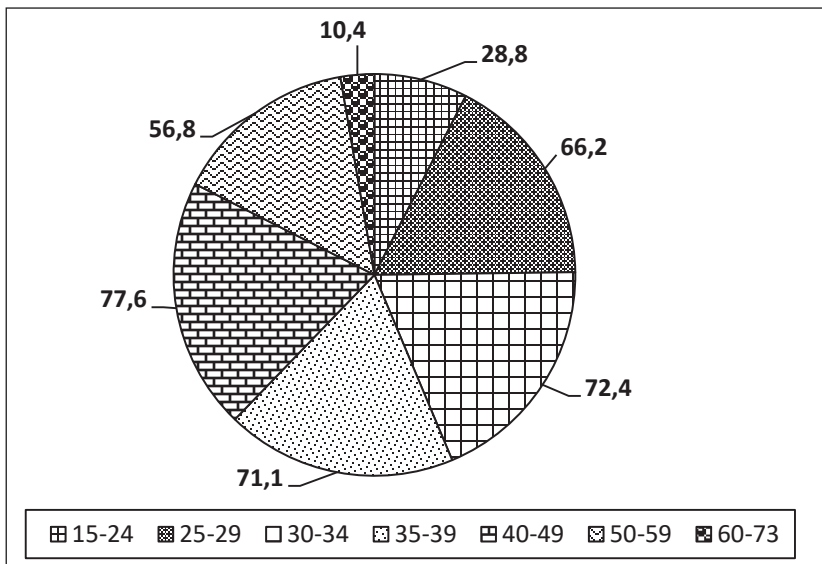


Рис. 2. Рівень зайнятості населення Кіровоградської області, 2016 р. (Економічна активність населення Кіровоградської області у 2016 р. (2017))

цей показник характеризується позитивною динамікою зменшення розриву відставання (1% щорічно) (Економічна активність населення України у 2017 р. (2018)).

Однією з гострих соціальних проблем в області є безробіття, а тенденції останніх років свідчать про зростання його показників. Так, із 2012 по 2017 роки кількість безробітних збільшилась на 9,7 тис. осіб (17,9%). Серед безробітних 67,2% склали мешканці міських поселень (35,7 тис. осіб), решту – сільські жителі (17,4 тис. осіб). Рівень безробіття населення (за методологією МОП) суттєво змінився: з 14,9% у 2000 році до 11,5% у 2017 р., із найменшим показником, зафіксованим у 2008 році, – 8%. Показник середньої тривалості безробіття населення у віці 15–70 років збільшився з 6 місяців у 2012 р. до 7 місяців у 2017 р. Найвищий рівень безробіття зафіксовано у віковій групі 15–24 роки, тобто серед молоді.

Досить показовими є гендерні аспекти безробіття в області. Так, станом на середину 2018 року серед зареєстрованих безробітних частка жінок становила 60,8%. Із 2012 року показники рівня безробіття серед жінок зросли на 2,6%.

Рівень безробіття населення області віком 15–70 років (за методологією МОП) завжди був вищим за середньоукраїнські показники. Упродовж 2014–2018 рр. це перевищення складає 22–25% і є одним із найгірших показників в Україні за рейтингом регіонів, що пояс-

нюється аграрною структурою економіки області (Офіційний сайт державної служби статистики України).

Однією з особливостей сучасного ринку праці Кіровоградської області є проблема працевлаштування безробітних на пропоновані вакансії. Вона виникає внаслідок диспропорції між попитом і пропозицією й посилюється вимогами претендентів до рівня заробітної плати, престижності вакансій, відповідності своєму освітньому рівню тощо. Наявність диспропорції є чинником, який обмежує можливості працевлаштування безробітних і задоволення потреб роботодавців у працівниках. Як наслідок, на ринку праці Кірово-

градської області існує незадоволений попит на водіїв, електрогазозварників, продавців, швачок, слюсарів-ремонтників та фахівців інженерних та медичних спеціальностей. З іншого боку, в області виник надлишок юристів, економістів, бухгалтерів, фінансистів.

Територіальна диференціація безробіття по районах області (рис. 3) зумовлена низкою соціально-економічних та географічних факторів, таких як: транспортна доступність до середніх та великих міст, обласного центру, щільність та якість транспортних шляхів, рівень розвитку сільськогосподарського виробництва, гірничодобувної та переробної промисловості, рівень освоєності природно-ресурсного потенціалу, рівень регіонального управління територією.

Ураховуючи те, що ринок праці є структурним елементом географічного простору, в його розвитку знайшла чітке відображення географічна теорія «центр-периферія», яка визначає в показниках функціонування ринку праці відносно благополучний центр та проблемну периферію області. Таким чином, кожна територія має свої особливі закономірності розвитку трудового потенціалу.

Висновки з проведеного дослідження. В умовах ринкової економіки особливостями ринку праці регіону можна вважати: зменшення кількості економічно активного населення, рівня жіночої зайнятості, переважання частки чоловіків у структурі зайнятого населення, значна частка зайнятих в аграрному

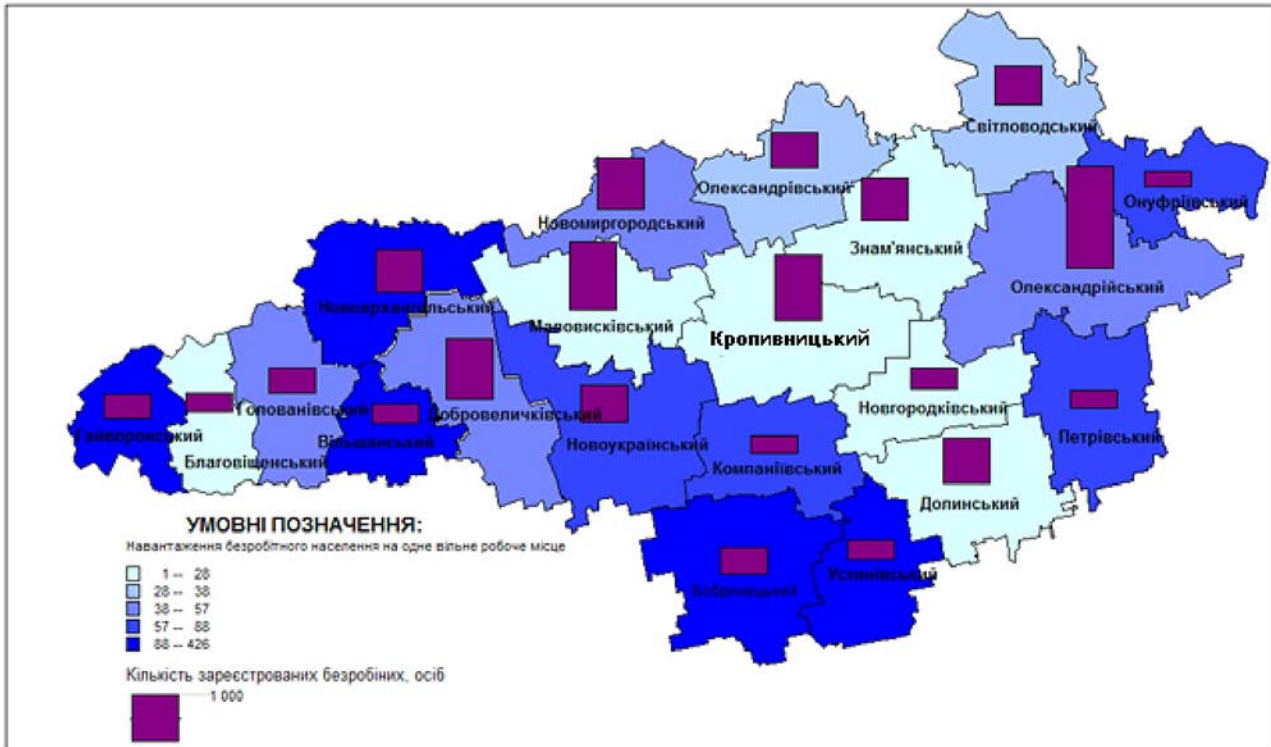


Рис. 3. Безробіття населення Кіровоградської області станом на 2016 р. (Економічна активність населення Кіровоградської області у 2016 р. (2017))

секторі, високий рівень жіночого безробіття. Теорія «центр-периферія» пояснює внутрішньотериторіальні особливості ринку праці Кіровоградської області, оскільки ефективна організація зайнятості передбачає раціональне використання трудового потенціалу на основі територіальної диференціації населення й господарства районів області.

Державна політика регулювання ринків праці повинна враховувати не лише вплив соціально-економічної ситуації у країні та регіонах, а й процеси, які відбуваються на міжнародному ринку праці, особливо у країнах близького зарубіжжя. Відповідно, регіональна політика регулювання ринків праці повинна враховувати такі специфічні міжрегіональні особливості формування та використання трудових ресурсів: відмінності в транспортно-, агро-, ринково-географічному та демографічному положеннях. Тому єдина державна політика оптимізації ринку праці потребує регіоналізації та децентралізації.

Ринок праці та зайнятість населення Кіровоградської області можуть регулюватися системою регіональної політики у цій сфері. Зокрема, важливими видається: створення нових робочих місць, особливо у промисловому секторі економіки; будівництво нових

промислових підприємств у малих і середніх містах; підготовка і перепідготовка робочої сили; активізація обласної цільової соціальної програми «Молодь Кіровоградщини» на 2016–2020 роки.

Значні зміни структури зайнятості населення Кіровоградської області за останні роки зумовлені сукупністю соціально-економічних та демографічних факторів, які обов'язково мають бути враховані у процесі розроблення напрямів регіональної політики зайнятості населення.

ЛІТЕРАТУРА:

1. Безпала, О. (2009). Особливості розвитку ринку праці столичного суспільно-географічного району. (Дис. канд. геогр. наук). Київський національний університет ім. Т.Шевченка, Київ. [Bezpalaya, O. (2009). Features of the labor market development of the capital's socio-geographical region. (Dissertation for Candidate of Geogr. Sciences). Kyiv National University named after. T. Shevchenko, Kyiv (In Ukrainian)].
2. Бойко, З. (2012). Суспільно-географічні особливості трудових ресурсів Дніпропетровської області. (Дис. канд. геогр. наук). Харківський національний університет ім. В.Н. Каразіна, Харків. [Boiko, Z. (2012). Socio-geographical peculiarities of labor resources of the Dnipropetrovsk region.



(Disserted for Candidate of Geographical Sciences). Kharkiv National University named after. V N. Karazin, Kharkiv (In Ukrainian)].

3. Буткалюк, К. (2012). Регіональний ринок праці в умовах суспільних трансформацій (економіко-географічне дослідження на прикладі Вінницької області). (Дис. канд. геогр. наук). Національна академія наук України, Інститут географії, Київ. [Butklyuk, K. (2012). Regional labor market in the conditions of social transformations (economic-geographical research on the example of Vinnitsa region). (Disserted for Candidate of Geographical Sciences). National Academy of Sciences of Ukraine, Institute of Geography, Kyiv (In Ukrainian)].

4. Головне управління статистики у Кіровоградській області. doi: <http://www.kr.ukrstat.gov.ua/?r=stat-info> (дата звернення: 18.04.2019) [The Main Department of Statistics in the Kirovograd region. doi: <http://www.kr.ukrstat.gov.ua/?r=stat-info> (дата звернення: 18.04.2019) (In Ukrainian)].

5. Державна служба статистики України. doi: http://www.ukrstat.gov.ua/operativ/operativ2018/gr/gr_reg/reg_u/rean_2018_u.htm (дата звернення: 16.03.2019) [The State Statistics Service of Ukraine. doi: http://www.ukrstat.gov.ua/operativ/operativ2018/gr/gr_reg/reg_u/rean_2018_u.htm (дата звернення: 16.03.2019) (In Ukrainian)].

6. Економічна активність населення Кіровоградської області у 2016 р. (2017). Кропивницький : Головне управління статистики у Кіровоградській області. [Economic activity of the population of Kirovograd region in 2016 (2017) Kropivnitsky: The Main Department of Statistics in the Kirovograd region (In Ukrainian)].

7. Економічна активність населення України у 2017 р. (2018). Київ : Державна служба статистики України. [Economic activity of the population of Ukraine in 2017 r. (2018). Kyiv : Derzhavna sluzhba statystyky Ukrainy (In Ukrainian)].

8. Заволока, Ю. (2008). Суспільно-географічні аспекти використання трудового потенціалу Харківської області. (Дис. канд. геогр. наук). Київський національний університет ім. Тараса Шевченка, Київ. [Zavoloka, Yu. (2008). Socio-geographical aspects of employment potential of Kharkiv region. (Disserted for Candidate of Geographical Sciences). Kyiv National University named after. T. Shevchenko, Kyiv (In Ukrainian)].

9. Запукхляк, Н. (2007). Суспільно-географічні засади функціонування ринку праці та зайнятості населення (на прикладі Івано-Франківської області). (Дис. канд. геогр. наук). Інститут географії НАН України, Київ. [Zarukhlyak, N. (2007). Socio-geographical principles of functioning of the

labor market and employment of the population (on the example of Ivano-Frankivsk region). (Disserted for Candidate of Geographical Sciences). National Academy of Sciences of Ukraine, Institute of Geography, Kyiv.].

10. Мезенцев, К.В., Мезенцева, Н.І., Мостова, І.О., & Сайчук, В.С. (2014). Географія праці: сучасні концепти та ринки праці регіонів. Київ : Видавничо-поліграфічний центр «Київський університет» [Mezentsev, K.V., Mezentseva, N.I., Mostova, I.O., & Saichuk, V.S. (2014). Geography of labor: modern concepts and labor markets of the regions. Kyiv : Publishing and Printing Center "Kyiv University" (In Ukrainian)].

11. Мостова, І. (2013). Кіровоградський регіональний ринок праці та його вплив на розселення і міграції населення. (Дис. канд. геогр. наук). Київський національний університет ім. Тараса Шевченка. Київ. [Mostova, I. (2013). Kirovohrad Regional Labor Market and its Impact on Resettlement and Migration of the Population. (Disserted for Candidate of Geographical Sciences). Kyiv National University named after. T. Shevchenko, Kyiv (In Ukrainian)].

12. Пасевич, Ю. (2015). Суспільно-географічні особливості функціонування ринку праці Волинської області. (Дис. канд. геогр. наук). Чернівецький національний університет ім. Юрія Федьковича, Чернівці. [Pasevich, Yu. (2015). Socio-geographical features of functioning of the labor market of the Volyn region. (Disserted for Candidate of Geographical Sciences). Chernivtsi National University named after. Yuriy Fedkovych, Chernivtsi (In Ukrainian)].

13. Сайчук, В. (2012). Регіональний ринок праці Хмельницької області: суспільно-географічне дослідження та прогноз. (Дис. канд. геогр. наук). Київський національний університет ім. Тараса Шевченка, Київ. [Saichuk, V. (2012). Regional labor market of Khmelnytsky region: socio-geographical research and forecast. (Disserted for Candidate of Geographical Sciences). Kyiv National University named after. T. Shevchenko, Kyiv (In Ukrainian)].

14. Сільченко, Ю.Ю., Семенюк, Л.Л., & Зарубіна, А.В. (2017). Аналіз впливу транспортної доступності на соціально-економічний розвиток Кіровоградської області. *Науковий вісник Херсонського державного університету. Серія: Географічні науки*, 7, 81–87. [Silchenko, Yu.Yu., Semenyuk, L.L., & Zarubina, A.V. (2017). Analysis of the impact of transport accessibility on the socio-economic development of the Kirovograd region. *Scientific Herald of Kherson State University. Series: Geographical Sciences*, 7, 81–87 (In Ukrainian)].

Стаття надійшла до редакції 30.05.2019