

КАРТОГРАФІЧНИЙ МЕТОД ДОСЛІДЖЕННЯ ЕЛЕКТОРАЛЬНИХ УПОДОБАНЬ НАСЕЛЕННЯ: РЕГІОНАЛЬНИЙ АСПЕКТ

У статті розглянуто застосування картографічного методу дослідження електоральних уподобань населення, під час проведення виборчої кампанії в Україні у 2012 та 2014 рр.

Ключові слова: картографічний метод дослідження, картографічне моделювання, електоральні уподобання населення.

Вступ. Актуальність використання картографічного методу дослідження електоральних уподобань населення полягає у важливості та цінності результатів дослідження для практичної діяльності (координації дій виборчого штабу, активізації ресурсів, моніторингу ходу голосування та ін.). Використання цього методу дає можливість оперативно змінювати тактику передвиборчої кампанії на певних територіях, реагуючи на зміну підтримки населення, виявляти та аналізувати фактори, які викликали таку зміну. Поєднання «візуалізації» та картографічного методу підсумків виборчих кампаній дозволяють досить детально та наочно розглянути її результати у порівнянні з таблицями та простим текстом.

Аналіз публікацій та досліджень. У статті [13] розглядається питання про можливість використання геоінформаційних систем (ГІС) з метою підвищення ефективності виборчих кампаній та аналіз наукових центрів на пострадянському просторі, які використовують ГІС на виборах. Також є дослідження, присвячені проблематиці електоральної поведінки населення України та регіональних особливостей національного електорального простору, як в середовищі географів, так і в суміжних науках [14]. Певним здобутком на шляху вивчення об'єкта картографування є створення атласу історії України [1], в якому докладно зображено результати виборів, які проходили в незалежній Україні

Важливим кроком у вивченні електоральних уподобань було створення Національного атласу України, котрий містить карти результатів волевиявлень в Україні [9].

Проблематика електоральної участі досліджується здебільшого в галузі політичної психології. Роботи цього напрямку віддзеркалюють мотиви політичної участі громадян в електоральних процедурах та ряд інших психологічних аспектів застосування електоральних технологій [18].

Мета статті полягає у визначенні регіонального розподілу електоральних уподобань населення України за розробленою серією карт за допомогою картографічного методу дослідження.

Виклад основного матеріалу. Просторовий аналіз електоральної поведінки для більшості досліджень, проводиться на основі статистичних даних, соціологічних опитувань на окремо взяті області, регіони, виборчі округи. В ході просторового аналізу використовується низка математичних методів [12]. Більш широкі можливості для просторового аналізу електоральних уподобань відкриваються завдяки використанню картографічної візуалізації даних результатів волевиявлень та подальшого дослідження за картами.

Картографічна візуалізація результатів виборів надає можливість представити важку для сприйняття та аналізу табличну інформацію у зручній для користувача формі. Значним поштовхом для широкого використання картографічних моделей в електоральній географії був стрімкий розвиток геоінформаційних систем.

Географічні інформаційні системи (ГІС) в електоральних цілях використовуються дуже широко. Напрацювань у використанні ГІС нині багато. Геоінформаційні технології – це сучасний метод вивчення географічного простору з метою оптимізації геосистем та забезпечення їх сталого розвитку. Вперше ГІС в ході виборчої компанії були використані у Литві в 1997 році. Створені карти використовувалися при висвітленні виборів засобами масової інформації (телебачення, мережа Internet, ін.). Особливо велике враження справила наочність відображення, точність показу, оперативність і динамічність висвітлення ходу виборів [7].

Картографічною візуалізацією виборів займається не тільки ЦВК, а також багато засобів масової інформації, і, звичайно ж, штаби політичних сил, картографічні підприємства. В Україні інтерактивні карти на основі ГІС функціонували під час виборів

Президента України 1999 р. і виборів до Верховної Ради 2002 р. у рамках співпраці Центральної виборчої комісії (ЦВК) та «Інституту передових технологій». У 2002 р. елементи системи використовувалися ЦВК для візуалізації ходу голосування в реальному часі на великих екранах та сайті ЦВК.

Електоральні уподобання це своєрідна реакція населення (суспільства) на стан і зміни соціально-економічного середовища проживання, яка виявляється через участь у виборах, власне характер політичних симпатій, а також стабільність електоральних переважень. У зв'язку з цим, як основні параметри електоральної поведінки можуть розглядатися певні альтернативи:

- виборча активність, яка виражається через участь у голосуванні, або ігнорування виборів;
- чітка політична позиція, що виявляється у підтримці тієї чи іншої партії, або негативізм, тобто голосування проти всіх партій;
- стійкість або ж мінливість політичних позицій [14, 18].

Для прикладу візуалізації електоральних уподобань населення обрано проведення парламентських виборів в Україні у 2012 та 2014 рр. Розроблено серію карт «Парламентські вибори в Україні» (2012 р.):

- 5 карт підтримки виборцями різних партій, що прийшли до парламенту (Партія регіонів, Всеукраїнське об'єднання «Батьківщина», Партія «УДАР», Комуністична партія України, та Всеукраїнське об'єднання «Свобода»);
- «Рівень активності населення на виборах»;
- «Влада та опозиція».

Також зроблено оновлення деяких карт відповідно електоральних уподобань проведених парламентських виборів в Україні у 2014 році (рис. 2).

Загальновідомо, що створення традиційного атласу чи серії карт розпочинається з визначення його призначення та змісту, вибору математичної, географічної основи карт.

Призначення даної серії розроблених карт полягає в наступному: візуалізація регіонального розподілу електоральних уподобань населення за результатами виборів до Верховної Ради України 2012, 2014 років, для аналізу та дослідження закономірностей цього розподілу.

В якості цифрової основи серії тематичних карт використано векторну карту території України, котра складається з чотирьох

шарів: трьох полігональних (райони, області, гідрографія) й точкового (обласні та районні центри).

Математична основа серії карт: масштаб 1 : 4 500 000, проекція – WGS-1984 Web Mercator Auxiliary Sphere, координатна система – WGS84. Карти проектувалися для використання їх, як у роздрукованому вигляді, так і електронному варіанті.

Тематичний зміст серії карт ґрунтується на офіційних даних результатів голосування, а основним джерелом статистичної інформації є сайт Центральної виборчої комісії за 2012 та 2014 рр. [14].

Після накопичення й опрацювання інформації про об'єкт дослідження, наступним етапом роботи було впорядкування інформації, а саме формування бази даних (БД). Укладання БД це одна із трудомістких та важливих етапів дослідження. Укладання та оформлення серії карт було виконано з використанням сучасних геоінформаційних технологій. Найприроднішим способом збирання та подання інформації в ГІС є реляційна база даних. Структура даних у реляційній БД має вигляд звичайної двовимірної таблиці, що складається із стовпців і рядків. Ця БД містить усі необхідні властивості інформаційної моделі для введення й пошуку, тобто маніпулювання інформацією, за допомогою системи управління базами даних (СУБД).

Для упорядкування БД та оформлення серії карт було використано інтегровану географічну інформаційну систему (ГІС) – ArcGIS. Цей програмний продукт компанії ESRI може бути розширений за рахунок додаткового програмного забезпечення. ArcGIS використовує розвинену модель ГІС-даних для відображення географічних об'єктів та явищ і має певний набір інструментальних засобів, необхідних для створення БД і подальшої роботи з нею. До цих засобів можна віднести: введення й редагування даних, складання та компонування карт, управління даними (БД), просторовий аналіз і розміщення додатків ГІС-даних у мережі Internet [10, 12, 13].

Дослідження по створеним картам полягє в проведенні, у поєднанні з методами соціологічного моніторингу, аналізу територіальної залежності фактичних або прогнозованих результатів голосування від різних факторів, які мають просторову прив'язку (рейтинг політичних партій та блоків, рівень інвестицій, розвиток промисловості, рівень доходів населення, рівень безробіття, соціальний та віковий склад електорату, заборгованість із соціальних

виплат тощо).

На картах «Підтримки виборцями партій», що пройшли до парламенту показано відсоток підтримки політичної сили за: адміністративними одиницями (районами); обласними центрами та столиці АР Крим. Дані показники відображено способами картограм та локалізованих діаграм, відповідно.

На карті «Рівень активності населення на виборах» тематичний зміст відображається способом картограм за адміністративними одиницями – районами.

Карта «Влада та опозиція» (рис. 1) відображає перевагу конкуруючих політичних таборів один над одним. Політичні партії було розділено на дві групи: провладні (Партія регіонів та Комуністична партія України) та опозиційні (ВО «Батьківщина», Партія «УДАР» та ВО «Свобода»). Перевага показана способом картограм і розрахована як різниця спільного результату груп партій.

Аналіз окремих карт серії за різні роки дає можливість дискретно вивчити об'єкт картографування та визначити закономірності його просторового розповсюдження. При аналізі створених карт використовувався лише візуальний опис. В даний час, коли для аналізу карт широко залучаються математичні методи і комп'ютерні технології, традиційний опис не втратив значення.

Аналізуючи карту «Партія регіонів» (2012 р.), можна зазначити декілька характерних просторових закономірностей розміщення електорату цієї партії: компактність розміщення прихильного електорату в східній та південній частині України, а саме, в Донецькій, Луганській, Харківській, Запорізькій, Одеській областях та АР Крим; виділення двох окремих полюсів із значною підтримкою: Закарпатська область та крайні північні частини Українського Полісся; розміщення чіткого полюсу неприхильного до партії населення на заході країни (Львівська, Івано-Франківська та Тернопільська обл.); помітно менша підтримка партії в більшості обласних центрів по відношенню до периферійної частини областей.

Карта «Всеукраїнське об'єднання Батьківщина» дає можливість зробити такі висновки про розміщення прихильного до цієї партії населення: максимальний рівень підтримки об'єднання приурочений до центральних та західних регіонів країни; мінімальний рівень підтримки населенням об'єднання – східна та південна Україна,

особливо Донецька та Луганська області; у більшості обласних центрів рівень підтримки об'єднання більший ніж на периферії.

Карта підтримки партії «УДАР» розкриває такі особливості розподілу електоральних уподобань населення до цієї партії: розосередження електорату партії по всій країні, без виділення чітких полюсів підтримки партії; приуроченість максимальних значень підтримки партії до обласних центрів та районів, котрі межують із ними; мінімальна підтримка партії у двох східних областях – Донецькій та Луганській.

Аналіз просторового розміщення прихильного до Комуністичної партії України електорату по карті «Комуністична партія України» такі особливості: максимальна підтримка партії – в східних та південних регіонах України, з піковими значеннями підтримки в Херсонській та Луганській області; плавне зменшення підтримки з просуванням на захід, з чітким виділенням регіонів з мінімальною підтримкою (Львівська, Івано-Франківська, Тернопільська, Закарпатська та Чернівецька області); низька підтримка партії в Київській області; помітно менша підтримка партії в обласних центрах по відношенню до периферійних частини областей.

Карта «Всеукраїнське об'єднання Свобода» розкриває такі особливості: зосередження прихильного електорату в трьох областях (Львівська, Івано-Франківська та Тернопільська); значний рівень підтримки в центральних регіонах та майже абсолютна не підтримка в східних та південних; приуроченість прихильного електорату в обласних центрах.

Аналіз карти «Рівень активності населення на виборах» розкриває нерівномірність явки виборців по території України, та дозволяє визначити наступні особливості активності населення: максимальна явка виборців спостерігається в західних (Львівська, Тернопільська, Волинська та Хмельницька) та в Донецькій області; мінімальна виборча активність спостерігається в південних областях, АР Крим, а також в Закарпатті та Кіровоградській області.

Карту «Влада та опозиція» можна розглядати як похідну від попередніх карт політичних сил, що пройшли до парламенту. Карта відображає перевагу політичних таборів (влада та опозиція) один над одним. Аналіз даної карти відкриває такі особливості: чітку полярність більшості областей; виділення «буферної зони», в якій перевага одного політичного табору над іншим менша ніж 15%; виділення осередків з приблизно рівним рівнем підтримки влади

та опозиції(північ Житомирської, Чернігівської та Закарпатської областей, захід Херсонської області); розташування регіонів з радикально протилежними політичними вподобаннями на заході та

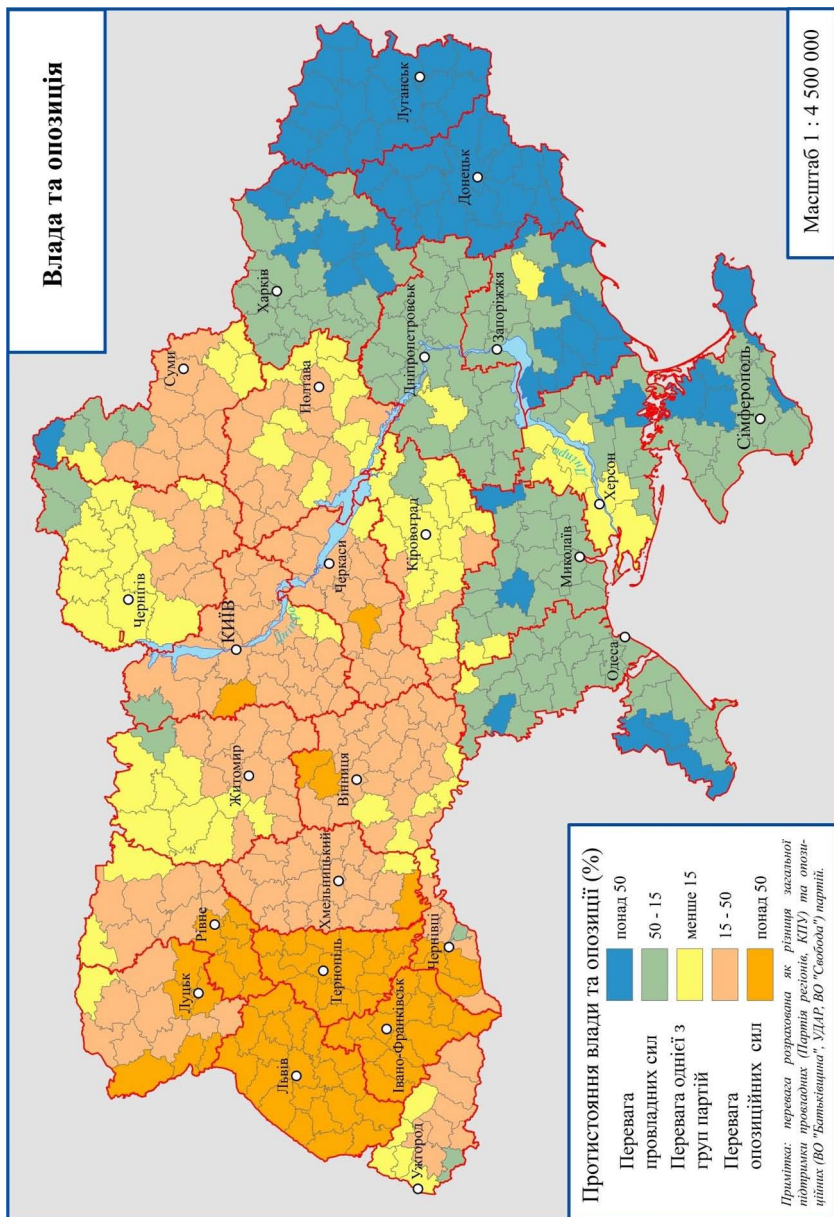


Рис. 1. Карта «Влада та опозиція» (2012 р.)

сході України.

Відомо, що метою спільного вивчення декількох карт – це співставлення явищ, котрі на них зображені, аналіз та кількісна оцінка ступеню їх взаємозв'язків. Отже співставляючи між собою карти, з розробленої серії, підтримки Партії регіонів та КПУ, помітно значне

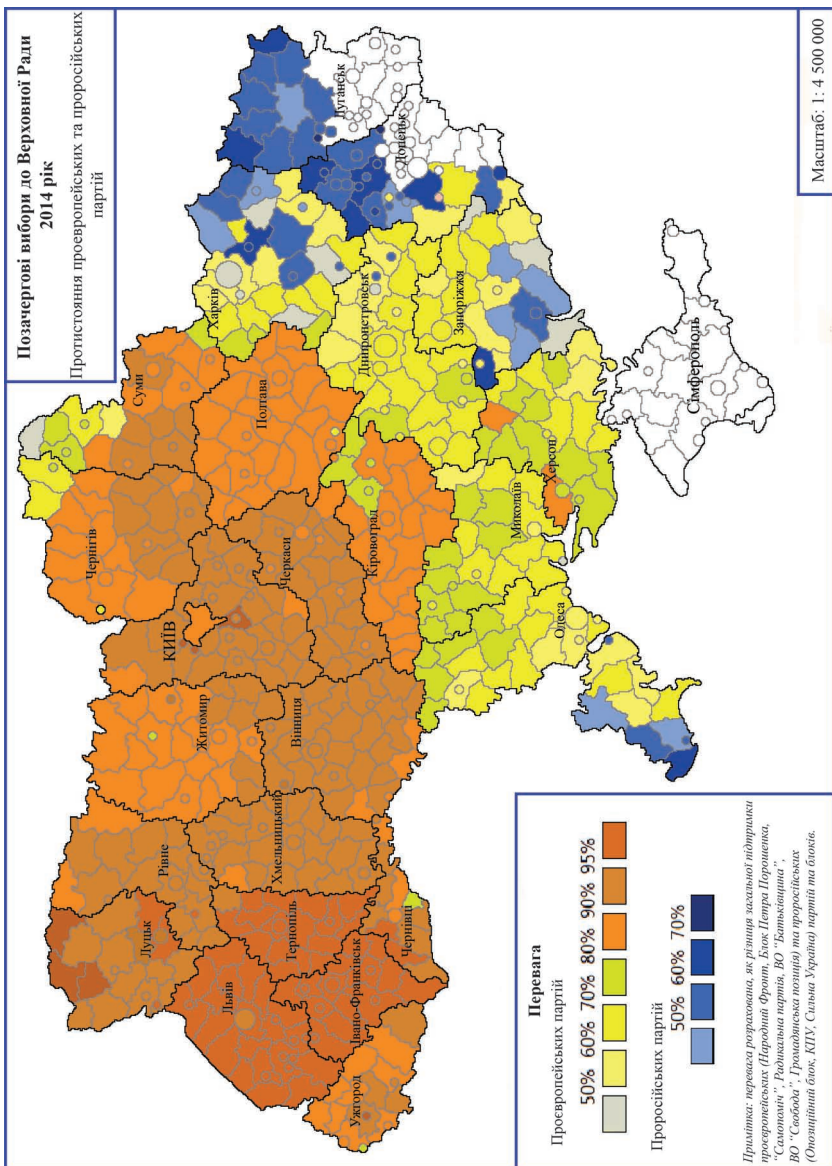


Рис. 2. Карта «Позачергові вибори до Верховної Ради» (2014 р.)

співпадіння контурів з максимальною та мінімальною підтримкою для обох партій. Дана ситуація спостерігається і при співставленні карт підтримки ВО «Батьківщина» та ВО «Свобода». Співставлення ж результату партії «Удар» з іншими опозиційними партіями не дає подібного результату через розосередження електорату партії по всій країні.

Даний аналіз ступеню взаємозв'язку результатів політичних сил в просторовому аспекті дає підставу говорити про високий рівень поляризації регіонів України.

Співставлення карти «Влада та опозиція» і карти «Рівень активності населення на виборах» розкриває взаємозв'язок між політичними вподобаннями та рівнем виборчої активності. Як зазначалось вище, в більшій мірі максимальні показники явки виборців спостерігаються в Західній та Центральній Україні, котрі характеризуються переважаючою підтримкою опозиційних партій. З іншого боку, висока явка виборців у двох східних областях – Донецькій та Луганській є ще одним підтвердженням поляризації регіону.

Дані карти дають змогу зробити ще один висновок: регіони з низьким рівнем виборчої активності характеризуються приблизно рівною підтримкою обох політичних таборів, тобто незначною кількістю населення радикально налаштованого проти певної політичної сили.

Висновки. Електоральні вподобання населення будь-якої країни характеризуються певним просторовим розподілом, не виключенням є і вподобання населення України. Вивчення територіальних електоральних особливостей є однією з основ розв'язання регіональних суперечностей, наявних в Україні, цивілізованими, конституційними шляхами. Водночас у країні гостро стоїть проблема перекручень істинного волевиявлення громадян, а дослідження закономірностей поведінки виборців може сприяти визначенню ступеня достовірності минулих голосувань і створенню системи запобігання фальсифікацій у майбутньому.

В рамках проведеного дослідження розроблено серію карт електоральних уподобань населення за результатами виборів до Верховної Ради України 2012 та 2014 років та виконано аналіз регіонального розподілу електоральних уподобань за допомогою картографічного методу дослідження та проаналізовано досвід картографування електоральних уподобань населення, що,

здебільшого заключається у візуалізації виборчого процесу за допомогою ГІС-технологій.

Картографічний аналіз електоральної поведінки дає змогу оцінити територіальні відмінності в поглядах населення на принципові проблеми суспільно-політичного та господарського розвитку держави, напрями та динаміку відповідних змін, на важливі питання її внутрішньої та зовнішньої політики.

Отримані результати дають можливість проаналізувати особливості регіонального розподілу політичних вподобань населення, для більш детального дослідження необхідно розглядати об'єкт картографування в крупнішому масштабі та використовувати прийоми математико-аналітичного моделювання.

Рецензент – кандидат географічних наук, доцент Т. М. Курач

Література:

1. Атлас історії України [Карти] / Ін-т історії України НАН України, Ін-т археології НАН України, Нац. ун-т «Києво-Могилян. акад.»; під. ред. Д. В. Ісаєва. – К.: ДНВП «Картографія», 2012. – 152 с.

2. Берлянт А. М. Картографический метод исследования. 2-е изд / [Текст] М. : Изд-во МГУ, 1988. – 252 с.

3. Божок А. П. Картографія : підручник [Текст] / А. П. Божок, А. М. Молочко, В. І. Остроух; за ред. А. П. Божок – К. : Видавничо-поліграфічний центр «Київський університет», 2008. – 271 с.

4. Востокова А. В. Оформление карт. Компьютерный дизайн: Учебник [Текст] / А. А. Востокова, С. М. Кошель, Л. А. Ушакова / Под ред. А. В. Востоковой. – М. : Аспект Пресс, 2002. – 288 с.

5. Геоинформатика : учеб. для студ. вузов [Текст] / [Е. Г. Капралов, А. В. Кошкарєв, В. С. Тикунов и др.] ; под ред. В. С. Тикунова. – М. : Издательский центр «Академия», 2005. – 480 с.

6. Картоведение : Учебник для вузов [Текст] / [А. М. Берлянт, А. В. Востокова, В. И. Кравцова и др.] ; под ред. А. М. Берлянта – М. : Аспект Пресс, 2003. – 477 с.

7. Козаченко Т. І. Картографічне моделювання / Т. І. Козаченко, Г. О. Пархоменко, А. М. Молочко. – Вінниця, 1999. – 328 с.

8. Лайкин В. И. Геоинформатика : учебное пособие / В. И. Лайкин, Г. А. Упоров – Комсомольск-на-Амуре : Изд-во АмГПУ, 2010. – 162 с.

9. Національний атлас України [Карти] / Ін-т географії НАН України; Держ. служба геодезії, картографії та кадастру; голов. ред. Л. Г. Руденко. – К. : ДНВП «Картографія», 2007. – 440 с.

10. Раклов В. П. Географические информационные системы (ГИС) в тематической картографии [Текст] / В. П. Раклов. – М. : ГУЗ, 2006. – 118 с.

11. Татаренко Т. Регіональний фактор у політичному житті України : Монографія [Текст] / Татаренко Т. – Луганськ : Вид. «СНУ ім. В. Даля», 2005. – 416 с.

12. Ципилева Т. А. Геоинформационные системы : Учебное пособие [Текст] / Ципилева Т. А. – Томск : Томский межвузовский центр дистанционного образования, 2004. – 162 с.

13. Черкашин К. В. Використання геоінформаційних систем у виборчих кампаніях [Текст] / К. В. Черкашин // Політичний менеджмент. – 2009. – № 2 (35). – С. 99-111.

14. Черкашин К. В. Електоральна поведінка населення незалежної України в регіональних зрізах : автореф. дис. на здобуття наук. ступеня канд. політ. наук : спец. 23.00.02 «Політичні інститути та процеси» [Текст] / К. В. Черкашин. – Сімферополь, 2005. – 20 с.

15. Krygier J. Making Maps: A Visual Guide to Map Design for GIS. Second Edition [Text] / John Krygier, Denis Wood. – New York City : The Guilford Press, 2011. – 256 p.

16. Hinich M. J. Ukraine's 1999 Presidential Election: A Spatial Analysis [Text] / Hinich M. J., Khmelko V., Ordeshook P. C. // Post Soviet Affairs. – 2002. – 18 (3). – P. 250-269.

17. Офіційний веб-сайт Центральної виборчої комісії України [Електронний ресурс]. – Режим доступу : www.cvk.gov.ua.

18. Павлова Л. І. Електоральні уподобання громадян як основний чинник формування стратегій виборчих кампаній в сучасній Україні [Електронний ресурс] / Л. І. Павлова // Політологічні записки. – 2012. – № 6. – Режим доступу : http://nbuv.gov.ua/j-pdf/Polzap_2012_6_15.pdf.

И. А. Подлесецкая, В. В. Лоивский

КАРТОГРАФИЧЕСКИЙ МЕТОД ИССЛЕДОВАНИЯ ЭЛЕКТОРАЛЬНЫХ ПРЕДПОЧТЕНИЙ НАСЕЛЕНИЯ: РЕГИОНАЛЬНЫЙ АСПЕКТ

В статье рассмотрено применение картографического метода исследования электоральных предпочтений населения, во время

проведения избирательной кампании в Украине в 2012 и 2014.

Ключевые слова: Картографический метод исследования, картографическое моделирование, электоральные предпочтения населения.

I. Pidlisetska, V. Loivskyi

CARTOGRAPHIC RESEARCH METHOD OF ELECTORAL PREFERENCES: REGIONAL ASPECT

In this article an attempt has been made to use cartographic method of research of electoral preferences in Ukraine, during parliamentary election campaigns in 2012 and 2014.

Keywords: cartographic method of research, cartographic modeling, electoral preferences.

Надійшла до редакції 7 квітня 2015 р.