

ВІНТАЖНІ ВЕСІЛЬНІ СУКНІ

ВЕСІЛЛЯ – це завжди романтика і кохання, а що може бути романтичнішим, ніж одягнути вінтажну сукню, яку кілька десятиліть тому обрала щаслива наречена? Чи плануєте Ви пишне весілля або шукаєте щось спокійніше, додаток вінтажної риси до Вашого свята зробить його таким, що більше запам'ятається.

Мабуть, найважливіший і найприємніший вибір, який Ви маєте зробити для Вашого весілля – це СУКНЯ.

Кожна наречена є унікальною: дехто хоче традиційну сукню, решта вибирають щось індивідуальніше. Оскільки вінтажні сукні одягали лише один раз і зазвичай чистили, перед тим як заховати на зберігання, Вам не має бути дуже важко відшукати сукню своєї мрії. Часто-густо Ви можете знайти красиву весільну сукню за значно розумною ціною, ніж її сучасний аналог.

Більшість вінтажних магазинів привозять весільні сукні, й є деякі сайти, які спеціалізуються виключно на них. Однак Ви маєте не обмежувати свій вибір тільки весільною сукнею: вінтажні вечірні та бальні сукні можуть стати чудовими весільними сукнями, особливо для другого весілля або для того, що провадиться за кордоном.

◆ *Ідеальна сукня*

На відзнаку від весіль першої половини ХХ століття, коли сукні мали тенденцію дотримуватись загальних фасонів поточного дня, сьогодні весільна «мода» значно гнучкіша й жінки мають величезну різноманітність стилів, з яких вони можуть вибирати, включаючи вінтаж.

Врешті-решт, якщо Ваша сукня не уписується в минулу примху моди, проте прикрашає Вас в усіх відношеннях, вона відмінно дивитиметься на фотографіях 30 років потому, й не просто як предмет історії моди.

Оскільки Ви хочете у цей великий день виглядати самою-самою, крій та припасування сукні дуже важливі, тому вибирайте сукню, яка буде акцентувати Ваші достоїнства. Знайти модель, яка Вам пасуватиме, Ви зможете, експериментуючи. І пам'ятайте, що Ваші варіанти не обмежуватимуться сукнями. Ви можете виглядати ошатно у класичному костюмі або добрати щось викликаюче і різоче у стилі 70-х років – спідниці дзвоном чи яскраві штани. Щоб Ви не вибрали, поміркуйте про те, чи підкреслюватиме це Вашу індивідуальність та загальну атмосферу, яку Ви хочете створити цього дня.

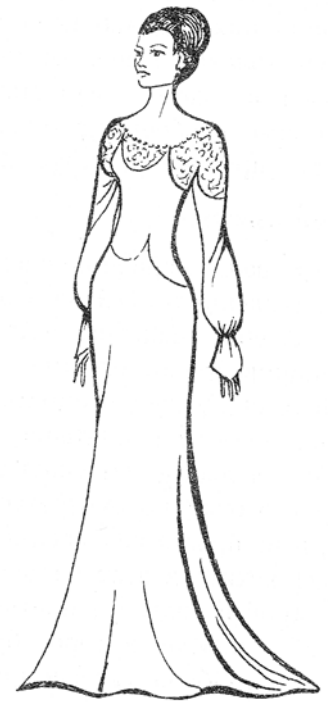
Чому б Ви не надали перевагу, не забувайте бути практичною. У Вас буде багато справ, тому Вам потрібна впевненість у тому, що ніщо не буде зісковзати, тягнути або надто багато відкривати.

Якщо Ви хочете танцювати усю ніч, перевірте, чи дає змогу це Ваш одяг. Якщо Ви хочете сукню вінтажного стилю, проте не можете знайти таку, що ідеально сидить на Вас, попросіть кравчиху зшити її сучасну версію. Якщо у Вас нема оригіналу, з якого можна копіювати, зверніться за натхненням до книжок і веб-сайтів з історії моди.

◆ *Чудові аксесуари*

У наречених минулих років було більше аксесуарів, ніж у сучасних. І оригінали – від молитвословів до носових хусточок – можуть додати тонку рису вінтажу будь-якому весіллю, як і будь-який старовинний предмет. Особливі риси десятиліття знайомлять Вас із модою для наречених кожної епохи, і Ви можете провести подальші дослідження в Інтернеті або прочитавши книжки з історії моди.

Ще один аксесуар, який більшість наречених хочуть носити, – це фата. Якщо Вам поталанило знайти вінтажну фату в доброму стані, не упустіть її.



Загалом, старий тюль дуже тендітна тканина й більшість вінтажних виробів мають дірочки або порвані місця. Якщо це саме той випадок, а Вам просто необхідно мати її, віднесіть до кравчихи, яка зможе скопіювати стиль, можливо використовуючи частини фати, яку Ви знайшли, і ніхто ніколи не впізнає, що це – копія.

Якщо Ви не можете знайти вінтажну фату, не засмувайтесь. Проста тюлева фата пасуватиме до більшості суконь. Якщо фата не зовсім у Вашому стилі, вінтажний капелюшок буде чудовою закрючною рисою. Капелюхи 30-х і 50-х років особливо пасуватимуть, бо вони доволі маленькі, проте дуже красиві. Або пошукайте коктейльні капелюшки, які часто-густо були просто головною стрічкою чи малесенькою тубетейкою із пір'ями, сіткою з прикріпленими до неї квітами.

Фотографії тієї епохи, яку Ви вибрали, можуть допомогти Вашому флористу зробити свій внесок у те, щоб весілля було якомога більш аутентичним. Флердоранж, орхідеї й конвалії – ось деякі квіти, які були популярними у наречених 20-х років, тоді як подружки нареченої часто-густо несли букет троянд або пушистого горошка.

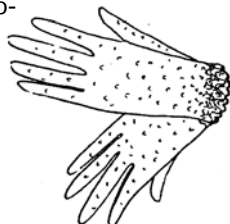
Кали чи акуратний букет троянд – класичний вибір для стилю весілля 30-х років. З темою 40-х років Ви могли б вибрати букет орхідей чи використати парфуми з таким запахом.

Букет у стилі 50-х років мав бути маленьким і акуратним, зробленим з троянд або тюльпанів, прикрашений папороттю адіантум. До 60-х років букети стали значно менш формальними. Якщо Ви надаєте перевагу цьому періоду, попросіть Вашого флориста приготувати букетик ромашок чи гвоздик. Чи будете Ви у повному вбранні нареченої або в простій вечірній сукні, вінтажні прикраси – ще один спосіб додати рису вінтажного шарму Вашому одягу. Хоча перли – класичний вибір для весілля, багато наречених тепер вибирають діаманти – для створення чудового вигляду.

Дехто з решти аксесуарів включають шалі, парасольки від сонця й підв'язки.

Хутрові накидки мають розкішний вигляд на зимовому весіллі.

Оброблені бісером сумочки – чудовий спосіб додати вбранню нареченої вінтажного вигляду й зробити їй маленький подарунок.



◆ **Стилі весільних суконь**

Облягаюча зверху й злегка розкльошена до низу, це сукня у стилі «принцеса», придатна для того, щоб приховати великі бюст і стегна. Багато суконь 40-х років мали виріз «сердечко» й рукави із буфами для створення елегантного ефекту.

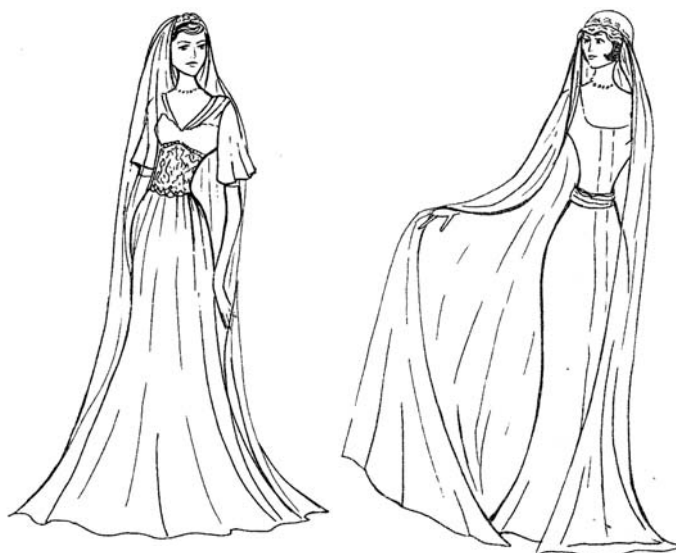
Трапецієподібні сукні чи спідниці пасуватимуть більшості типів фігур, проте особливо гарні, якщо Ви хочете приховати широку талію або створити ілюзію вищого зросту. Якщо ж Ви хочете продемонструвати свої ніжки, коротша міні-спідниця трапецієподібного силуету 60-х років може бути милою й незвичайною.

Сукня «колона» і «футляр» – це повністю прямі сукні, які були популярними і в 20-ті, і на початку 60-х років. Найбільш придатні для високих струнких дівчат; такі сукні ідеальні для створення вишуканого стилю у душі Одрі Хепберн. Спідниці з деталлю «риб'ячий хвіст» – облягаючий варіант цього стилю, що звужується в області стегон і розширюється до низу. Вони чудові, якщо Ви маєте плескатий живіт і шукаєте щось стильне й витончене.



Схожі на трапецієподібний силует, проте менше розкльошені до низу, сукні у стилі «імперія» гарні, якщо Ви не хочете нічого облягаючого. Оскільки спідниця розпочинається від грудей, сукні цього стилю спадають по фігурі м'якими складками.

Стиль бальної сукні – класичний романтичний вибір. З пишною спідницею й чітким ліфом вона чудова для того, щоб сховати живіт, широкі стегна й ноги, проте підкреслити тонку талію і великий бюст. По-справжньому пишні, як у феї, тюлеві спідниці 50-х років можуть спонукати Вас мати вигляд і почувати себе, немовби принцеса.



◆ **Визначення теми**

Оскільки Вам потрібно ухвалити багато інших рішень, крім того, що одягнути, включаючи вибір місця, транспорту, квітів, меню, напоїв і розваг, – звернення до вінтажної теми для Вашого весілля може полегшити усі ці рішення й до того ж надати Вам багато задоволення.

Вибирайте епоху, яка Вас найбільше приваблює, можливо ту, яка має персональну важливість для Вашої родини. Якщо Ваша мама чи бабуся мають красиву вінтажну весільну сукню, яка Вам пасує, це може вплинути на решту Ваших планів. Наприклад, сукня початку ХХ століття має відмінний вигляд на фоні чудового будинку, старовинної церкви чи готелю і ресторану ар-деко. Ви могли б тоді вибрати тему для напоїв і розваг, подаючи чудове шампанське під акомпанемент музики... Одягнувши весільну сукню кінця 60-х років, з квітами у волоссі, Ви могли б одружуватись босоніж у чудовому саду.

Якщо ж Ви захочете розповсюдити вінтажну тему на гостей (більшість, мабуть будуть щасливі прийняти вінтажний дрес-код, а гості-чоловіки зможуть надіти ошатний костюм, який є придатним для більшості періодів), пам'ятайте, що чим ранішу епоху вибрано, тим важче буде їм знайти одяг, що пасуватиме.



◆ Трішки історії

XX століття привнесло нові тенденції у європейську весільну моду. Насамперед, змінюється довжина суконь. На початку століття наречені розпочали відкривати ноги – спочатку до щиколотки, а потім і вище. Якщо до 1920-х років весільні вбрання ще залишалися довгими, то у 20-30-ті роки стали модними прямі сукні з лінією талії на стегнах, довгими прямими рукавами, довжиною – ледь нижче коліна.

На початку 20-х років весільні стилі зазнавали сильний вплив важких гаремних стилів, які були популярними у попереднє десятиліття. Спідниці мали довжину до щиколотки, були ледь пишними і звужувалися навколо них. Ліф мав пересічений дизайн, а перед був покритий «скромним полотнищем» вишитого шифону або сітки. Талію підкреслювали поясом із тканини, а рукави зазвичай були довгі й прості.

Довга мереживна фата звисала до підлоги, або була зроблена у вигляді капелюшка, а біля кожного вуха було гроно флердоранжу. Довжина спідниці загалом стала підніматися, а лінія талії – опускатися, весільну сукню замінив костюм. В моду увійшла сукня «труба» без рукавів з короткою спідницею. Фату все ще носили до підлоги, і часто-густо її робили з двох шарів: мереживного і тюлевого. Фату прикріплювали до стрічки на голові або гірлянди з квітів, які насували низько на лоба.

Сукню шили з органзи, шифону, сатину або шовку. Накідку з прозорого шифону можна було одягнути зверху простої сорочки й прикрасити крихітними перлами, вишивкою чи мереживом. Делікатні тканини, такі як органза й шифон, використовували у сукнях з красивими оборками, тоді як сатин і шовк мали вигляд гладеньких і сучасних.

Подруги нареченої носили прості шифонові сукні, часто із розміщеними ярусами спідницями з оборками. Капелюх «дзвін» у тон сукні було прикрашено такими самими квітами, які були в букеті нареченої. На кінець цього десятиліття сукні подруг нареченої стали довгими, з пишною спідницею і більш визначеною лінією талії. Декоративний ширококрисий капелюх, прикрашений квітами або пір'ям, і оберемок квітів завершували вбрання. Кольори були м'які й приглушені: тьмяно-зелений, рожево-бузковий, димчasto-сірий або рожевий.

Славетна Коко Шанель здивувала світ весільною сукнею довжиною до колін, проте при цьому з розкішним шлейфом. Зачіски стали короткими, на голову накидали фату, а зверху неї одягали флердоранж. Таким чином фата з вінком нагадувала капелюхи-котелки... Як аксесуари використовували рукавички, а також сумочки.

Однак у 30-ті повернулася мода на жіночий образ. Приталені форми, витончені силуети з різноманітними варіантами драпувань, сукні, які копіюють природні пропорції жіночої фігури. Такими весільні сукні залишалися до Другої світової війни.

Весільні сукні 30-х років характеризуються своїми ефектними лініями й вишуканими, витонченими деталями. Зкroений за косою шовк чи атлас створювали ровну гладеньку сукню, яка спадала до підлоги. Подоли у стилі «риб'ячий хвіст» врівноважувалися струнким силуетом і часто-густо закінчувалися маленьким хвостом. Крихітні гудзики з перламутру або атласу стали характерною деталлю на спинці й манжетах сукні. З цього десятиліття на сукнях з'являються деталі арт-деко – від вставок ромбоподібної форми в області бюста до класичної діадеми у вигляді сонця із променями.

Зшивання тканини також відбиває вугластий вигляд арт-деко, з V-подібними швами на стегнах і на подолі.

Більшість весільних суконь мали довгі, щільно облягаючі рукави, що закінчувалися над кистю. Ліф зазвичай був облягаючим, а плечі – підкладні. На церемонію могли одягати жакет або болеро у тон сукні, а потім знімали під час прийому гостей, щоб показати сукню без рукавів. Фата залишалася довгою, проте її одягали не на лоба, а на затилок і прикріплювали до стрічки на голові чи капелюшка Джульєти. Ближче до кінця десятиліття популярною стала фата у вигляді мантильї – це була довга мереживна фата, яку носили зверху високого іспанського гребеня.

Сукні наречених шили з наївного шифону або органзи, спідниці були у формі тюльпана і в тон – жакет болеро. Багато суконь були призначені для того, щоб їх носили потім як вечірні сукні, й це віддзеркалює їхній простий крій. Сукню зазвичай доповнювали ширококрислим капелюхом і безліччю квітів.

Сорокові роки, хоча й не відмінили жіночних силуетів, проте все ж змістили акцент у бік стилю «мілітарі».



Багато наречених одружувалися у суворих костюмах, а часто-густо й зовсім у повсякденних сукнях. Жорсткі рамки воєнних літ означали, що мало хто з наречених міг мати сукню своєї мрії. Часто вони змушені були задовольнятися тим, що змогли дістати, особливо коли весілля було поспішним.

Деякі жінки умудрялися доставати досить тканини, щоб пошити слушну весільну сукню, – чи то з довоєнних запасів, чи то використовуючи додаткові купони, подаровані друзями і родичами. Після війни дехто використовував парашутний шовк, щоб пошити традиційну сукню. Проте для більшості жінок це було неможливо. Тільки тим, кому щастило, могли мати шовкову весільну сукню. Більшість задовольнялися віскозою, атласом або сіткою. Виріз «сердечко» був надзвичайно популярним, а крий сукні «принцеса» потребував багато тканини. Облягаючі ліфи переходили у баску зверху талії й потім розходилися трапецією у довгу спідницю. Рукави зазвичай були довгими, з буфами на плечах і вузькими манжетами. Мереживо обшивали навколо вирізу, або як аплікацію нашивали на ліф та рукави.

Фата стала коротшою і доходила до кінчиків волосся чи до ліктів. Залишалися популярними фата-мантіля, як і фата у формі сердечка, що перегукувалася з вирізом «сердечко».

Деякі наречені використовували саму тюлеву фату як головний убір, збираючи її у вінок з оборками або перев'язуючи ззаду великим бантом.

Для неформальних і поспішних весіль придатним вважали облягаючий костюм, який носили з акуратним капелюшком і короткими рукавичками. Ці речі мали ту перевагу, що їх можна було носити й після весілля. Це була необхідна практичність для багатьох жінок воєнних років. Коли війна закінчилася, у весільну моду знову повернулися романтичні та «казкові» образи. Сукні й шлейфи знову стали довгими. У 50-ті роки ця тенденція продовжилася, однак у середині 60-х Крістіан Діор вніс ідею приталеної сукні з пишною спідницею до колін. Саме тому наречені 50-х могли вінчатися як у довгих, так і коротких сукнях – кому що подобалося.

Більшість жінок на своєму весіллі хочуть виглядати, як принцеси, і наречені 50-х років мали змогу це робити, бо для цього періоду були характерні розкішні крий та пишні декор.

Весільна мода 50-х років дотримувалася жіночних ліній «нового погляду», з облягаючим ліфом і талією, що розширювався у чудову пишну спідницю. Для створення вузької талії застосовували корсети, а шари спідниць збільшували низ. Сукні без бретелів були особливо популярними, й їх носили з жакетами з високим коміром для стриманішого вигляду. Стали популярними сукні довжиною, як у балерини, особливо коли спідницю робили із шарів легкого тюлю. Решта суконь мали пишні подоли для більш формального вигляду.

Багато суконь було пошито з шовку або мережива шантілі, проте поступово набували популярності й штучні тканини. Нейлоновий тюль був легким і повітряним, що робило його ідеальним для феєричної сукні. Штучний кришталь, дрібні перли і бісер використовували як прикраси у дизайнах з квітами чи бантами.

Фата була короткою, приблизно до ліктів, і прикріплювалася до капелюшка. Можна було одягнути на плечі зверху сукні без бретелів тюлеву накидку в тон.

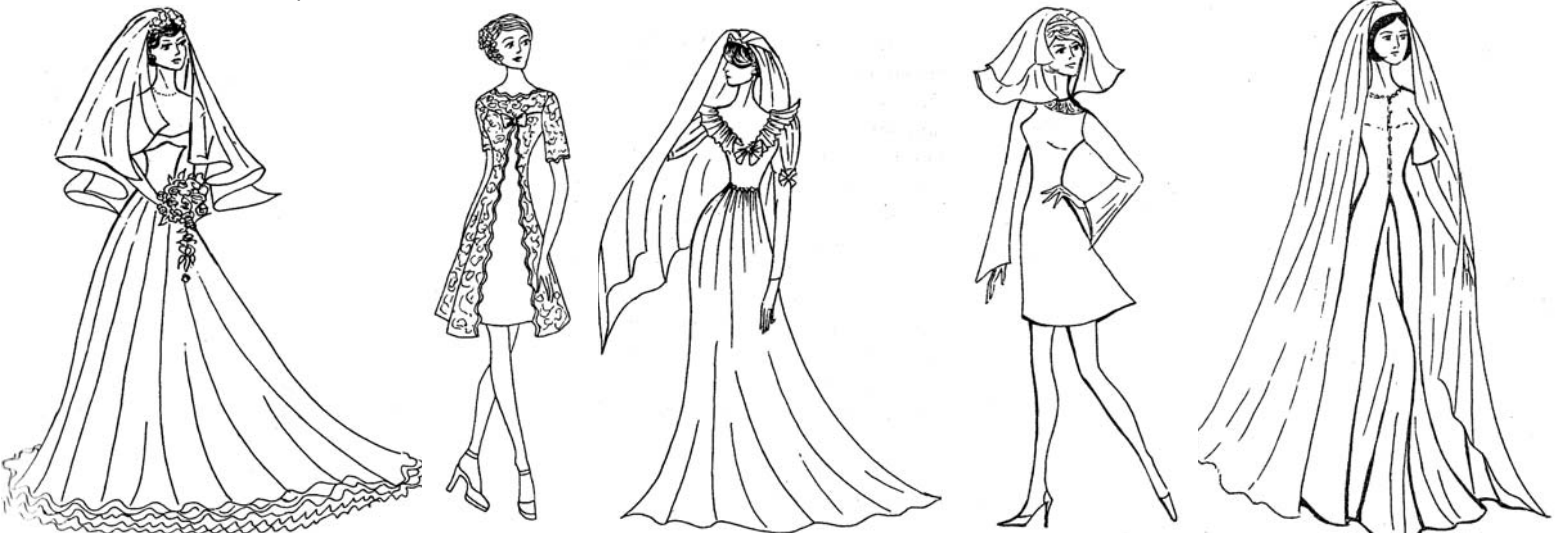
Сукні форми «дзвін» подруг нареченої зазвичай за довжиною доходили до середини литки. Така довжина була класичною для 50-х років. Сукні шили з мережива світло-блакитного, рожевого чи жовтого кольору, а після весілля їх використовували як вечірні. У моду увійшли також славнозвісні капелюшки «таблетки», до яких прикріплювали фату чи вуаль. Білий колір між тим зміцнював свої позиції.

У 60-ті слідом за «сукнями-сорочками» – прямими, не відрізними у талії, прийшов по-справжньому революційний стиль «міні» (поява якого, до речі, сприяла внаходу еластичних колготок!).

На початку 60-х весільна мода була елегантною та простою, ґрунтуючись більш на крої, ніж на прикрасах. В стилі панував силует «принцеса» з вертикальними швами для декоративнішого вигляду, й це робило менший акцент на талії, ніж у минуле десятиліття.

Сукня «піхви» (рос. ножны) без рукавів була справжнім шиком, з палътом у тон до неї, яке можна була зняти на прийомі.

Практичні наречені вибирали сукні, які можна було після весілля пофарбувати й знову носити. За це десятиліття, коли молоде покоління відкидало формальність минулого, весільні сукні стали менш стандартними й більш залежали від моди.



Міні-сукня була вибором нареченої у стилі хіпі, яка носила її з придатними білими чобітками. Сукні оздоблювали аплікаціями з ромашок чи повністю в'язали крючком. Талія розміщувалася під грудьми (силует «імперія»), розширюючись до низу в трапецієподібну спідницю.

На кінець 60-х років знову в моду увійшли довгі сукні. Вони були вільними й спадаючими, з оборками по краю і рукавами, й шили їх з натуральних тканин (бавовняна або вуаль). V-подібний виріз і рукави дзвоном були іншими характерними рисами типової весільної сукні 60-х років.

У міру того, як весілля ставало менш формальним, фата утрачала свою популярність, особливо для нареченої, яка носила міні-спідницю. Набули популярності великі м'які капелюхи, тоді як на кінець 60-х наречена у стилі хіпі носила на волоссі простий вінок із квітів.

Наречені одягали сукні довжиною вище колін, шокуючи своїм виглядом матусь і бабусь, які увявити собі не могли, що весільне вбрання може бути таким «непристойним». При цьому від фати, капелюшка чи віночка, як правило, не відмовлялися.

Модними аксесуарами стали сумочки та рукавички.

Вважають, що на весільну моду 70-х справив вплив рух «хіпі», а також стилі диско і пост-панк. Однак за фотографіями тих років можна відзначити, що наречені частіше дотримувались традицій: білі, довгі сукні з оздобленням мереживом і вишивками, віночки, довга біла фата, туфлі на каблучках...

Стилі «дітей квітів» кінця 60-х були головним впливом на весільну моду початку 70-х років. Сукні залишалися максі й були обшиті оборками для створення привабливого, жіночного вигляду. Вікторіанська тенденція красиво перейшла у весільні сукні, які копіювали високі коміри й довгі рукави цього романтичного періоду. Дизайнерів також надихали середньовічні стилі, що використовували довгі полотнища тканин для створення драматичного ефекту.

У міру розвитку нової епохи традиційні весілля ставали усе менш і менш популярними, і багато пар надавали перевагу вінчанню в церкві. Сучасні наречені відкидали традиційне «біле» весілля, вибираючи сукню того кольору, який хотіли. Фата здавалася старомодною і непотрібною. Проте деякі наречені носили великі декоративні капелюхи чи прикрашали зачіску квітами.

Однією з приголошених тенденцій десятиліття був брючний костюм, який вибирали багато наречених. Ці костюми відповідали моді й склалися з піджака з широким коміром і розкльошених брюк. Їх часто-густо шили з оксамиту для створення особливого відчуття урочистості моменту. Найсміливіші одягали міні-брючки з пальто максі, аби виглядати на весіллі у гранично рок-н-рольному стилі.

З поверненням до гламуру в другій половині десятиліття, традиційні весільні сукні знову стали набувати деякої популярності. Дизайнери використовували джерсі, аби створювати вишукані драповані сукні, які були оздоблені аплікацією з мережива і бісером. Прикрашений квіткою гребець носили у волоссі для декоративного, проте все ж неформального вигляду.



Певна річ, були й дівчата, що бажали відійти від традицій: одружувалися і в джинсах, і в коротких сукнях з тканини з яскравим квітковим рисунком, і у взутті на товстенькій «платформі». Благо, що перепон цьому не було ніяких: погляди у суспільстві змінилися й усе менше лунало осудливих голосів на адресу наречених, що бажали мати нестандартний вигляд.

В 1980-ті роки весільні вбрання нібито знову частково повернулися до епохи бароко. Наречені стали вибирати пишні, об'ємні, з оборками і рюшами вбрання.

Характерний приклад – вінчальне вбрання принцеси Діани.

Весілля леді Діани Спенсер та принца Чарльза в 1981 р. визначало тенденції світової весільної моди. Її сукня була такою, про яку мріють маленькі дівчатка: метри шовку, що шелестить, оздоблені бісером та мереживом оборки й шлейф довжиною 7,6 м – ошатна, пишна і така, що придатна для принцеси. Раптово захотіли одружуватися у сукнях такого типу – в повному контрасті з мінімалізмом останніх двох десятиліть.

Весільна мода 1980-х була більш щедрою і екстравагантною, ніж у будь-який інший час в історії, без будь-яких обмежень в фасоні чи декорі. Сукні мали облягаючі ліфи, оздоблені мереживом і оборками, а рукави були з величезними буфами або спадали з плечей. Спідниці доходили до підлоги, з довгими шлейфами, й під них для додаткової пишності одягали сітчасті спідні спідниці.

Фата своєю розкішшю не поступалася сукні, устелюючи підлогу своєю довжиною, оздоблена бісером або блискітками. Популярними були багато прикрашені перлами головні убори, а також прості вінки з квітів.

Йшло десятиліття, і сукні ставали вужчими, проте не менш екстравагантними. Облягаючий ліф з довгими рукавами поєднувався зі спідницею у формі тюльпана, кожна частина якої була прикрашена перлами чи блискітками. Мереживні та шифонові костюми довжиною до середини литки одягали на менш урочисті й офіційні весілля.

Чим пишнішим було весілля, тим більше було подружок нареченої – від літніх матрон до маленьких дівчат з квітами. Усі носили вишукані сукні кольорів, що пасували й які часто-густо вибирали у тон букету нареченої.

З середини 80-х весільні сукні розпочали набувати найрізноманітніші силуети і фасони. Модельєри, звертаючись, то до однієї, то до іншої історичної епохи, змішували різні елементи, створюючи такий «фьюжн».

В 1990 р. французький модельєр Зелія Ледуайен подала у Парижі свою першу колекцію кольорових весільних суконь.

З цього моменту європейська наречена може вибирати будь-яке вбрання: біле чи кольорове, ультрамодне або в стилі «ретро» – до чого більше воліє душа.

