

**ЦІННІСТЬ ТА ФУНКЦІОНАЛЬНЕ ЗОНУВАННЯ ПАРКУ-ПАМ'ЯТКИ  
САДОВО-ПАРКОВОГО МИСТЕЦТВА «КОПИЛІВСЬКИЙ»  
(КИЇВСЬКА ОБЛАСТЬ)**

*А. А. Дзиба, кандидат сільськогосподарських наук, доцент,*

*О. В. Щербуняєва, студентка\**

*Національний університет біоресурсів і природокористування України*

*E-mail: Ang@email.ua*

***Анотація.** Зміни природного середовища та його знищення з кожним роком набувають загрозливих масштабів. Саме тому заповідні об'єкти, до яких належать і штучні парки, у тому числі парки-пам'ятки садово-паркового мистецтва, відіграють велику роль у збереженні рідкісних видів рослин, а також є об'єктом рекреації. Збереженість рослин значно залежить від територіальної організації парку-пам'ятки садово-паркового мистецтва.*

*Під час досліджень, проведених упродовж 2016–2017 рр., застосовано маршрутний метод. Оброблено гербарний матеріал, опрацьовано літературні джерела. Перебування виду під охороною встановлено згідно з Червоним списком Міжнародного союзу охорони природи, Бернською конвенцією, Європейським Червоним списком, Червоною книгою України.*

*Парк-пам'ятка садово-паркового мистецтва «Копилівський» є одним із цінних об'єктів природно-заповідного фонду України. На його території зростає 40 видів деревних рослин, один культивар, із них сім видів (17 %) перебувають під охороною ЧС МСОП.*

*Виділено наукове, історичне, навчальне, оздоровчо-рекреаційне, екологічне, естетичне, етичне (моральне) значення парку-пам'ятки садово-паркового мистецтва «Копилівський».*

*Проаналізовано територіальну організацію парку-пам'ятки садово-паркового мистецтва «Копилівський», уточнено таксономічний склад деревних рослин. Запропоновано функціональне зонування території. Виділено такі зони: заповідну (5 % від загальної площі); наукову (15 %); експозиційну (75 %); адміністративно-господарську (5 %).*

***Ключові слова:** рідкісні види деревних рослин (дендрораритети), функціональне зонування, парк-пам'ятка садово-паркового мистецтва «Копилівський», цінність, Київська область.*

***Актуальність.** Нині проблеми екології, охорони природи, збереження біорізноманіття у світі, зокрема в Україні, стають дедалі актуальнішими.*

---

\* Науковий керівник – кандидат сільськогосподарських наук, доцент А. А. Дзиба

Раціональне використання багатств природи та її охорона – це обов’язок кожної людини. Унікальні й цінні насадження нині можна побачити на територіях, що мають особливий статус охорони, – передусім у заповідниках, національних парках, заказниках, парках-пам’ятках садово-паркового мистецтва. Екологічне виховання передбачає усвідомлення людиною того факту, що світ природи є середовищем її існування. Естетична краса природи сприяє формуванню почуттів обов’язку і відповідальності за її збереження, спонукає до природоохоронної діяльності, запобігає заповідянню збитків природі.

На сучасному етапі розвитку людства необхідно застосовувати комплексний підхід до охорони довкілля, що передбачає збереження історико-культурної спадщини як його складової, а тому архітектурні пам’ятки, історичні місця Київщини доцільніше розглядати разом із природною основою. Нині є актуальною організація території парку-пам’ятки садово-паркового мистецтва (ППСПМ) «Копилівський», яку можна включити до складу культурних цінностей і водночас використовувати в екологічному й естетичному вихованні.

**Аналіз останніх досліджень та публікацій.** Дослідженню парків-пам’яток садово-паркового мистецтва Українського Полісся приділяли значну увагу, зокрема, А. А. Дзиба і О. П. Шитюк провели порівняльний аналіз дендрофлори ботанічної пам’ятки природи «Сквер Городнянський» та парку-пам’ятки садово-паркового мистецтва «Городнянський» у Чернігівській області [9, с. 130–133], А. А. Дзиба визначила склад дендрофлори парку-пам’ятки садово-паркового «Клеванський парк», Рівненська область [4, с. 120–122]. К. Г. Покотилова і А. А. Дзиба розробили функціональне зонування, екологічну стежку та визначили стан деревних рослин у парку-пам’ятці садово-паркового мистецтва «Байрак», Волинська область [5, с. 71–77; 6, с. 127–128; 19, с. 184–195]. Функціональне зонування та екологічну стежку парку-пам’ятки садово-паркового мистецтва «Кочубеївський» розробляли А. А. Дзиба і С. М. Курінський.

М. В. Нащокіна, дослідивши садибні парки кінця XIX – початку XX ст., зазначила, що всі парки, незалежно від їхніх розмірів та композиції, мали обов'язкові складові елементи: квітник, алея, ставок, альтанка, могли бути також фонтани та павільйони (оранжерея, грот, майстерня) [17, с. 108–144].

Квітники (клумба, садові вази) розміщували перед головним входом. Алеї (однорядні та дворядні) влаштовували у в'їзній частині садиби, на просіках, навколо ставків із: *Tilia cordata* Mill., *Quercus robur* L., *Ulmus glabra* Huds., *Fraxinus exelsior* L., *Populus alba* L., *Picea abies* (L.) H.Karst., *Pinus sylvestris* L., *Betula pendula* Roth., *Salix babylonica* L. Уздовж доріжок створювали живоплоти з *Caragana arborescens* Lam.

Ставок або водойма були різної геометричної форми (округлі, овальні), як природні, так і штучно створені. Фонтани влаштовували поблизу будинків серед квітників, у парку на островах і безпосередньо на водній поверхні ставків. Із паркових споруд у пізніх садах найпоширенішими були альтанки (квадратної або прямокутної форми, дерев'яні, досить часто прикрашені різьбленням), альтанки-перголи (обвиті виткими рослинами), альтанки для дітей. У провінційних парках влаштовували маленькі альтанки (для усамітнених розмов або читання), у великих садибах – альтанки на островах ставків та озер, плавучі альтанки. На початку 1900-х рр. у садибах неокласичного стилю знову з'явилися білокам'яні ротонди. Звичайною парковою спорудою другої половини XIX – початку XX ст. була також оранжерея [17, с. 108–144].

**Мета дослідження** – провести інвентаризацію і уточнити таксономічний склад видів деревних рослин ППСПМ «Копилівський»; виявити на території ППСПМ «Копилівський» місця зосередження цінних і рідкісних рослин; розробити функціональне зонування парку та модельну екологічну стежку; проаналізувати цінність парку.

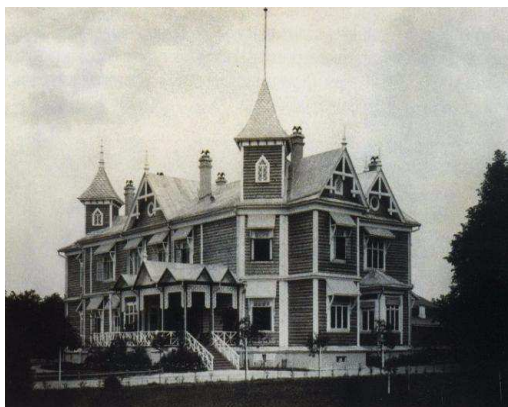
**Матеріали та методи дослідження.** Маршрутний метод (упродовж 2016–2017 рр.) застосовували для проведення польових досліджень; камеральний метод – для обробки гербарного матеріалу, опрацювання літературних джерел. Перебування виду під охороною встановлювали згідно з

Червоним списком Міжнародного союзу охорони природи (ЧС МСОП), Бернською конвенцією (БК), Європейським червоним списком (ЄЧС), Червоною книгою України (ЧКУ). Екологічну стежку розробляли згідно з методикою Я. Т. Дідуха, В. М. Єрмоленко, О. Т. Крижанівської та ін. [10; 11; 16].

**Результати дослідження.** Парк-пам'ятка садово-паркового мистецтва місцевого значення «Копилівський» розташована у с. Копилів Макарівського району Київської області [20, с. 100–101]. Парково-садибний комплекс барона фон Мекка тісно пов'язаний з історією трьох великих родин, які зробили значний внесок у розвиток мистецтва, як Російської імперії, так світової культури, – фон Мекк, Давидових і Чайковських [1; 2; 22; 23].

У 1884 р. родина спадкоємця залізничного магната та одного з перших автомобілістів Росії – барона Миколи фон Мекка – придбала садибу. Кілька років знадобилося, щоб поліпшити структуру та підвищити родючість місцевого піщаного ґрунту [3].

У 1888 р. фон Мекки збудували літню дерев'яну дачу у стилі «північний, або дачний модерн». Будинок був двоповерховий з мансардою і невеликою терасою, дерев'яний, на цегляному цоколі, з баштами, фронтонами, еркерами, додатковими зовнішніми сходами на другий поверх [12; 21, с. 298–305]. Збудовано за проектом невідомого архітектора з Прибалтики (рис. 1).



**Рис. 1. Будинок родини фон Мекк, 1888 і 1898 рр. [21]**

Маєток відвідували Михайло Врубель, Борис Кустодієв, Петро Чайковський, яким родина фон Мекк надавали матеріальну допомогу як меценати [2; 22].

Під час правління барона М. фон Мекка у 1898 р. із Києва до Копилова було доставлено перший у Росії автомобіль, а незабаром від села до Брест-Литовського шосе прокладено дорогу, першу в Копиліві. Вздовж дороги – створено алею з тополі. У цей час було побудовано кінний завод, молочну ферму, млин, водонапірну башту, створено кооперативне товариство, організовано банківське відділення, спеціальний театр у саду. Щоліта родина фон Мекк виїжджала з Копилова, щоб відвідати Макарів, сусідній маєток, який також належав Миколі фон Мекку [3; 14; 24].

У січні 1898 р. через несправність димоходів наземна частина будинку згоріла, з часом будинок відновили (будівництво нового будинку реставратори датують межею ХІХ–ХХ ст. [15; 21, с. 298–305].

Навколо будинку було влаштовано розарій і парк площею 8 га з тополинами, ялиновими і липовими алеями. У Копиліві викопали два ставки, в які надходила вода з річки Здвиж: один – для потреб маєтку, другий – для місцевих жителів.

У парку стояли літні будиночки для хлопчиків, старшої сестри з гувернанткою, «Павільйон» (можливо літня їдальня або більярдна). Літній будиночок маленької Галі був розташований у західній частині парку на схилі. Біля будиночку зростали каштани [3]. Отже, у 1890-х рр. на території парку були влаштовані такі елементи: садибний будинок; дитячі будинки; еподром, стрільбище, манеж, парк, розарій та альтанки (білокам'яна, дерев'яна, з кованого металу з ажурним орнаментом), штучне озеро; невеличкий басейн з фонтаном. При створенні алеї з *Picea abies* (L.) Н.Karst. використовували крупномірний матеріал. Алеї парку посипали чистим морським піском, який спеціально привозили [21, с. 298–305; 23]. До нашого часу збереглися ялинова та липова алеї, була ще алея з тополь (в'їздна частина садиби). У парку зростали також групи з *Picea abies* (L.) Н.Karst., що збереглися частково донині.

Д. І. Родічкін припускає, що у закладенні парку брав участь Г. Куфальд, який саме у ті роки створював парк Кенігів у Шарівці, або хтось із його учнів [21, с. 298–305].

У 1908 р. маєток та кінний завод було продано. У 1910 р. Анна Львівна передала маєток новим власникам (дружиною власника маєтку була французенка, яка мріяла мати земельне володіння у Росії) [3; 21, с. 298–305].

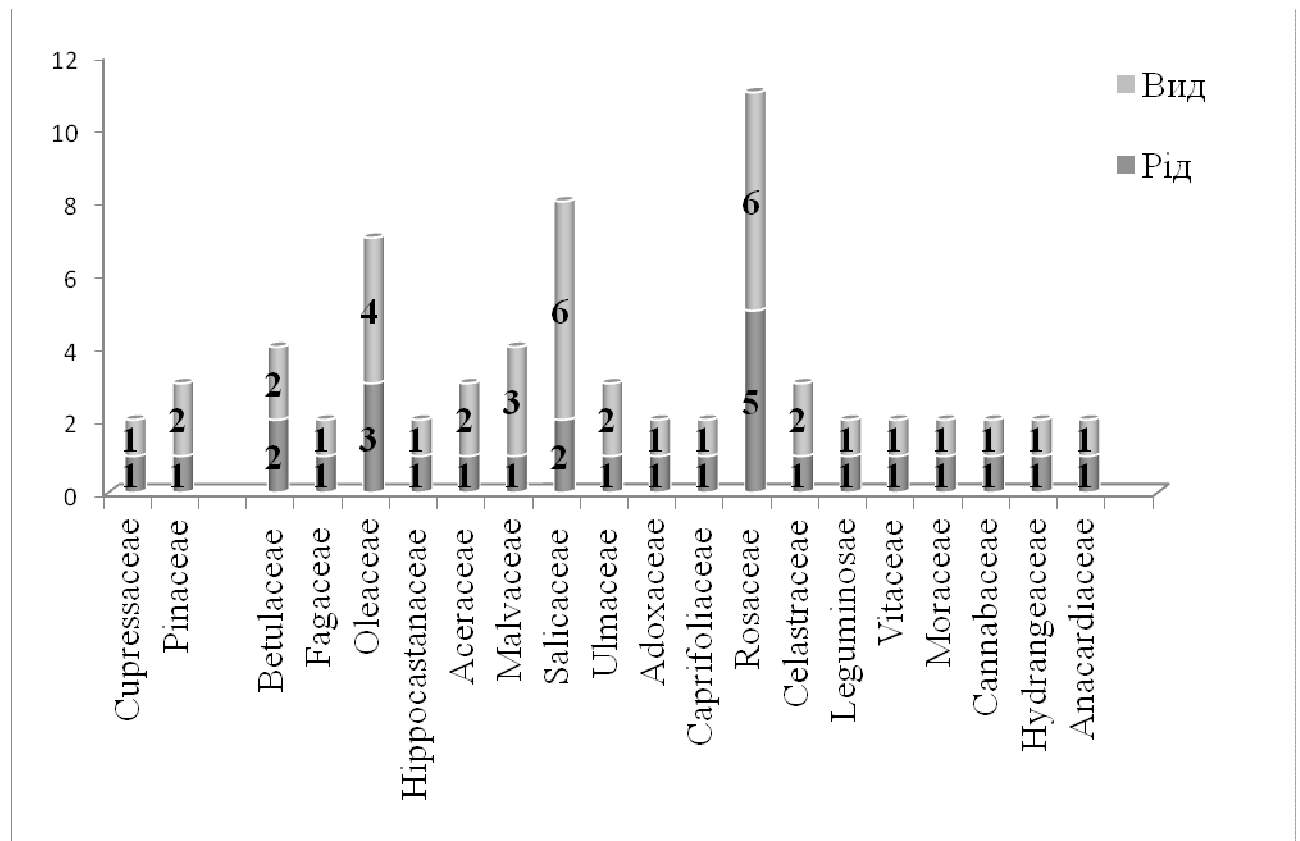
Після 1917 р. будинок пристосовували до різних потреб: тут упродовж майже століття розміщувались агрономічна школа, німецький штаб (у роки Другої світової війни); з 1943 р. по 1945 р. – військовий госпіталь; до 1954 р. – центральна районна лікарня, а потім – Копилівська середня школа, сільська рада [15; 14; 23; 24].

Будівлю внесено до Державного реєстру архітектурних пам'яток національного значення, однак нині вона у незадовільному стані й потребує реконструкції [22; 24].

У 1972 р. парку було надано статус парку-пам'ятки садово-паркового мистецтва «Копилівський» рішенням комітету Київської обласної ради від 28.02.1972 р. № 118 [20]. Нині площа парку становить 8,0 га, у парку поєднано регулярне і пейзажне планування. На території зростають штучні насадження різного віку, серед них налічується 40 видів та один культивар деревних рослин, які належать до 29 родів, 20 родин. Найбільшою кількістю родів представлена родина *Rosaceae* (пять родів), дещо меншою – *Oleaceae* (три роди) (рис. 2). Найбільшу кількість видів мають родини *Salicaceae* та *Oleaceae*, відповідно по шість і чотири. Роди *Tilia*, *Populus*, *Salix* мають по три представники. Всього у ППСМП «Копилівський» зростають 37 видів листяних рослин і лише три види та один культивар хвойних. Серед видів деревних рослин є і вікові, яким понад 100 років: *Acer platanoides* L., *Tilia cordata* Mill., *Ulmus glabra* Huds., *Fraxinus exelsior* L., *Picea abies* (L.) Karst., *Celtis occidentalis* L., *Ulmus laevis* Pall. Основу паркових насаджень складають автохтонні види деревних рослин (60 %), інтродуценти (40 %) представлені у групах, живоплотах та одиничними екземплярами. Сім видів деревних рослин

(18 %): *Thuja occidentalis* L., *Picea abies* (L.) Karst., *Betula pendula* Roth., *Quercus robur* L., *Tilia platyphyllos* Scop., *Euonymus verrucosus* Scop., *Robinia pseudoacacia* L. (група низького ризику (Least Concern (LC)), перебувають під охороною Червоного списку Міжнародного союзу охорони природи (ЧС МСОП).

У західній частині ППСМ «Копилівський» зростає *Vinca minor* L. У південній частині – *Allium ursinum* L., занесений до Червоної книги України.



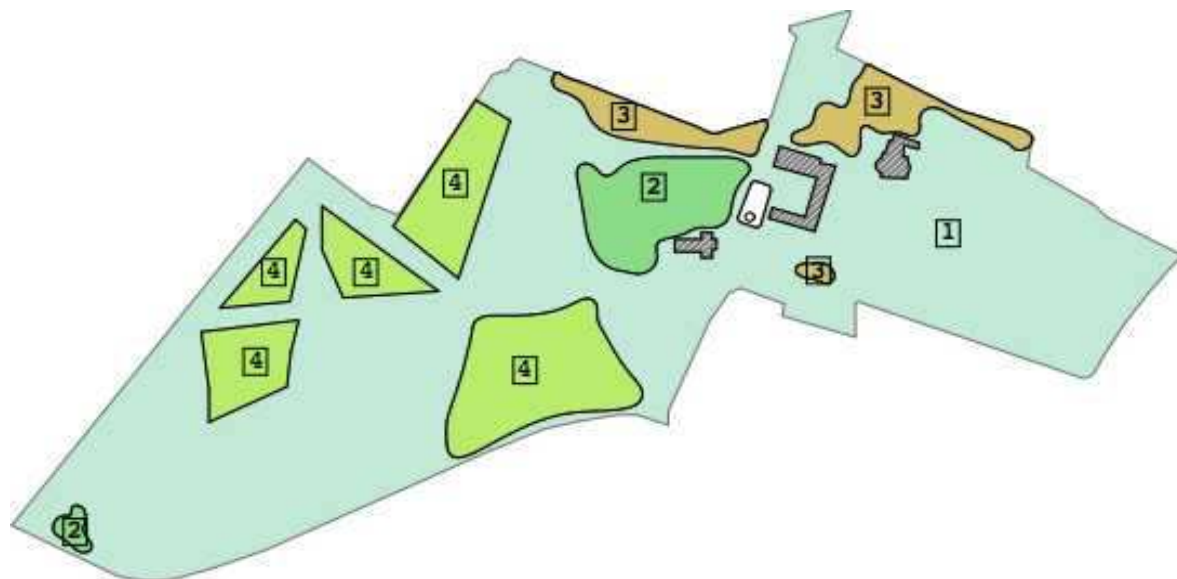
**Рис. 2. Таксономічний склад деревних рослин ППСМ «Копилівський»**

У ППСМ «Копилівський» представлені такі види насаджень: алеї з *Picea abies* (L.) Karst., *Tilia cordata* Mill., *Tilia platyphyllos* Scop., *Aesculus hippocastanum* L., гай із *Betula pendula* Roth., групи, у тому числі з вікових деревних рослин, *Picea abies* (L.) Karst., *Fraxinus exelsior* L., *Populus alba* L., *Ulmus glabra* Huds., *Ulmus laevis* Pall., *Betula pendula* Roth., *Robinia pseudoacacia* L., *Acer platanoides* L., *Celtis occidentalis* L.; рядові посадки з *Crataegus sanguinea* Pall., *Fraxinus exelsior* L.

Значна частина деревних рослин (*Fraxinus exelsior* L., *Ulmus glabra* Huds., *Ulmus laevis* Pall., *Tilia cordata* Mill., *Acer platanoides* L., *Robinia pseudoacacia* L., *Populus alba* L.) має незадовільний стан (особливо вікові) через ушкодження *Viscum album* L.

У штучних заповідних парках відповідно до Закону України «Про природно-заповідний фонд України» слід розробляти функціональне зонування території та виділяти такі зони: заповідна (5–10 %), наукова (15–25 %), експозиційна (50–75 %) та адміністративно-господарська (5–10 %) [7; 13; 18].

Враховуючи вимоги до штучних заповідних парків щодо функціонального зонування, пропонуємо виділити на території парку-пам'ятки садово-паркового мистецтва «Копилівський» чотири функціональні зони: наукову зону – 15 % від загальної площі території парку (група вікових дерев із *Picea abies* (L.) Karst., *Celtis occidentalis* L.); заповідну – 5 % (ділянки штучних ландшафтів); адміністративно-господарську – 5 % від загальної території парку та експозиційну – 75 %, до якої належить решта насаджень парку-пам'ятки садово-паркового мистецтва «Копилівський», у цій зоні проходить екологічна стежка.

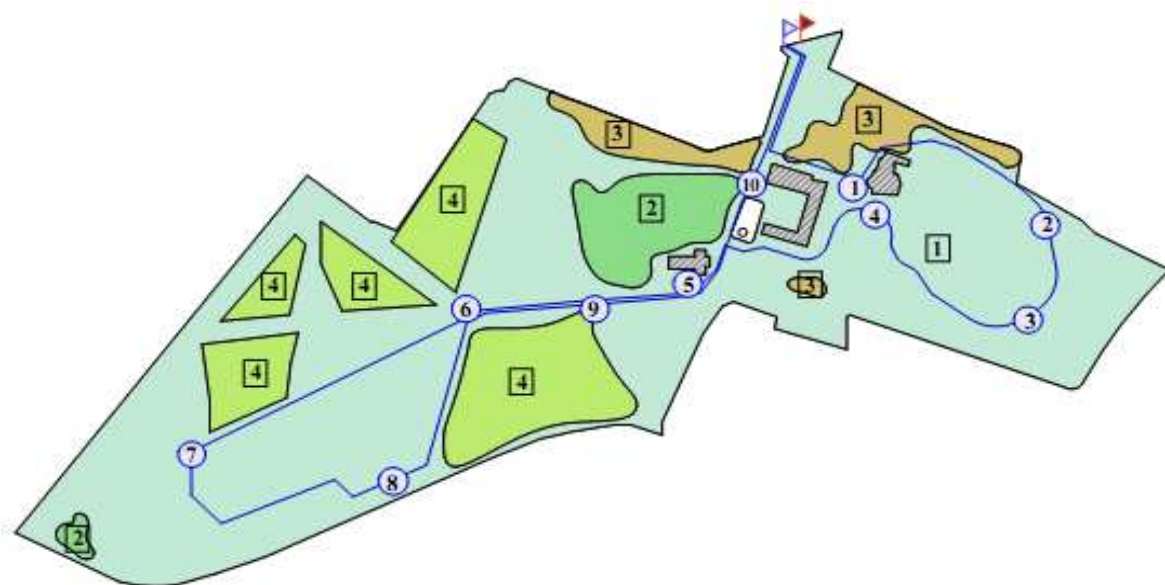


**Рис. 3. Схема функціонального зонування ППСМ «Копилівський»:**  
1 – експозиційна зона; 2 – заповідна зона; 3 – адміністративно-господарська зона;  
4 – наукова зона



З метою виховання у відвідувачів любові до рідного краю, поваги до таланту наших предків, до пам'яток історії, архітектури, культури та природи було запропоновано модельну екологічну стежку на території парку-пам'ятки садово-паркового мистецтва «Копилівський» (рис. 4).

Завданням екологічної стежки є ознайомлення відвідувачів з історією садиби родини барона Миколи фон Мекка (меценатів талановитої інтелігенції кінця ХІХ ст., у тому числі Петра Чайковського, Бориса Кустодієва, Михайла Врубеля); охарактеризувати штучні паркові насадження та рослинність на території ППСМ «Копилівський»; проінформувати про пам'ятки, розташовані в парку.



**Рис. 4. Схема модельної екологічної стежки ППСМ «Копилівський»**

На території парку збереглися 100-літні насадження з *Acer platanoides* L., *Tilia cordata* Mill., *Ulmus glabra* Huds., *Fraxinus exelsior* L., *Picea abies* (L.) Karst., *Celtis occidentalis* L., *Ulmus laevis* Pall., є відкриті та закриті простори. Поряд із добре збереженими ділянками є і антропогенно змінені ділянки. На території парку розташовані загальноосвітня школа та дошкільний дитячий заклад, тому є необхідність екологічного виховання учнів, дошкільнят, а також мешканців села та м. Києва в одному з дивовижних місць відпочинку. Це місце, де можна побачити штучно створені ландшафти на місці пустирища.

Протяжність маршруту становить 2250 м. Розпочинається маршрут у вхідній частині парку, де потрібно буде ознайомитись з його схемою, правилами поведінки та отримати додаткову інформацію. Далі слід рухатись по алеї на південь, де ліворуч зростає березовий гай. Перед загальноосвітньою школою слід повернути наліво, і вже через 500 м опинимося перед будинком родини фон Мекк.

Пункт 1. Майданчик перед будинком барона фон Мекка (рис. 5). На майданчику розташований пам'ятник архітектури національного значення. Будинок має історико-культурну цінність як зразок дачної забудови заможних дворян кінця XIX ст. Будівля має риси «дачного модерну», характерного для того періоду. Різноманітні елементи і форми будівлі створено у неоруському стилі романтичної архітектури з елементами готики.



**Рис. 5. Літній будинок барона М. К. фон Мекка, 2016 р.**

Від пункту 1 до пункту 2 маршрут проходить у південно-східному напрямку.

Пункт 2. Вікова липа (рис. 6). На галявині зростає вікова *Tilia cordata* Mill., у спекотний день можна відпочити під її кроною. Пропонуємо влаштувати на галявині місце відпочинку, поставити лави та щит із інформацією.

Пройшовши з пункту 2 через невелику балку, де в минулому було озеро, на південь до пункту 3, опиняємось на невеликому схилі, де зростають *Aesculus hippocastanum* L. та вікові *Ulmus glabra* Huds., *Ulmus laevis* Pall. Ділянка

найбільш декоративна навесні під час цвітіння *Aesculus hippocastanum* L. Пропонуємо влаштувати дерев'яну альтанку, з якої можна буде споглядати на чудові довколишні ландшафти.

Пункт 3. Насадження з *Aesculus hippocastanum* L. та вікові *Ulmus glabra* Huds., *Ulmus laevis* Pall. Від пункту 3 до пункту 4 маршрут проходить у північно-західному напрямку.

Пункт 4. Група вікових лип (рис. 7). Обійшовши будинок родини фон Мекк, ми повертаємось до величних лип, які зростають із південної сторони споруди. Поряд є спортивний майданчик.

Від пункту 4 до пункту 5 стежка проходить на південний захід.



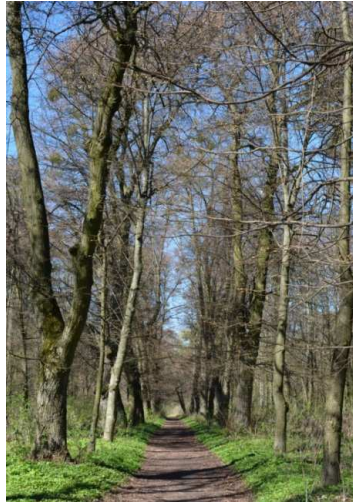
**Рис. 6. Вікова липа, 2017 р.**



**Рис. 7. Група вікових лип, 2017 р.**

Пункт 5. Павільйон. На жаль, будівля не збереглась, залишився лише фундамент, проте з цього місця відкриваються чудові пейзажі. Пропонуємо створити місце відпочинку та встановити інформаційний щит.

З пункту 5 до пункту 6 маршрут проходить через алею вікових лип (рис. 8). Прогулюючись алеєю, праворуч можна побачити у глибині масиву групи вікових *Picea abies* (L.) Karst. та *Celtis occidentalis* L. (рис. 9).



**Рис. 8.** Алея з *Tilia cordata* Mill.



**Рис. 9.** *Celtis occidentalis* L.

Пункт 6. Насадження *Acer platanoides* L., *Fraxinus exelsior* L. Пройшовши крізь алею з *Tilia cordata* Mill. та крокуючи стежкою далі, можна побачити групи з *Acer platanoides* L. та *Fraxinus exelsior* L., які найдекоративніші восени.

З пункту 6 до пункту 7 маршрут проходить у південно-західному напрямку. З правої сторони – мішані насадження, а з лівої – відкриті простори (стадіон).

Пункт 7. Біля вікових ялин. Оглядовий майданчик, де зростають вікові *Picea abies* (L.) Karst., а також залишки вікової алеї з *Picea abies* (L.) Karst.

Пункт 8. На стадіоні (рис. 10). Стежка проходить навколо стадіону з пункту 7 у східному напрямку. З південної сторони стадіону зростає алея з вікових *Tilia cordata* Mill. (рис. 11). Якщо присісти на лаву на стадіоні, можна побачити ще одну групу з вікових *Picea abies* (L.) Karst.

З пункту 8 до пункту 9 маршрут проходить спочатку у північному напрямку крізь тінисту алею з вікових *Picea abies* (L.) Karst. (рис. 12), а потім у східному напрямку крізь тінисту алею з *Tilia cordata* Mill.

Пункт 9. Місце відпочинку. Пропонуємо влаштувати місце відпочинку, встановити лави та інформаційні щити.



**Рис. 10. На стадіоні**



**Рис. 11. Алея з вікових *Tilia cordata* Mill.**

Пункт 10. Біля братського кладовища (центральна частина парку) (рис. 13). Братське кладовище розташоване поряд із загальноосвітньою школою. На братському кладовищі ППСІМ «Копилівський» поховані останки захисників та учасників звільнення села від фашистських загарбників.



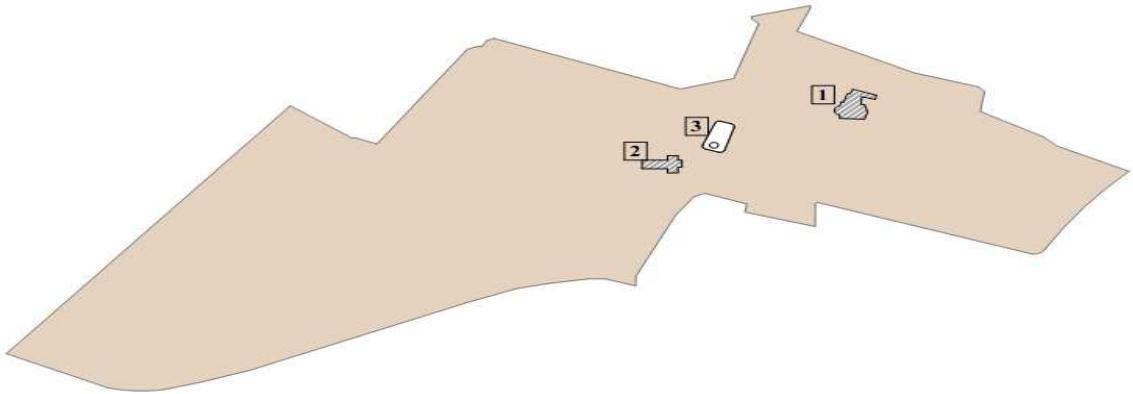
**Рис. 12. Тіниста алея з *Picea abies* (L.) Karst.**



**Рис. 13. Братське кладовище**

Вивчивши історію та проаналізувавши об'єкти, розташовані на території парку-пам'ятки садово-паркового мистецтва «Копилівський», ми виявили три об'єкти, які мають історико-культурну цінність. Серед них: будинок родини фон Мекк (розташований у північній частині парку, у 1889–1890 рр. тут перебував Петро Чайковський) як зразок дачної забудови заможних дворян

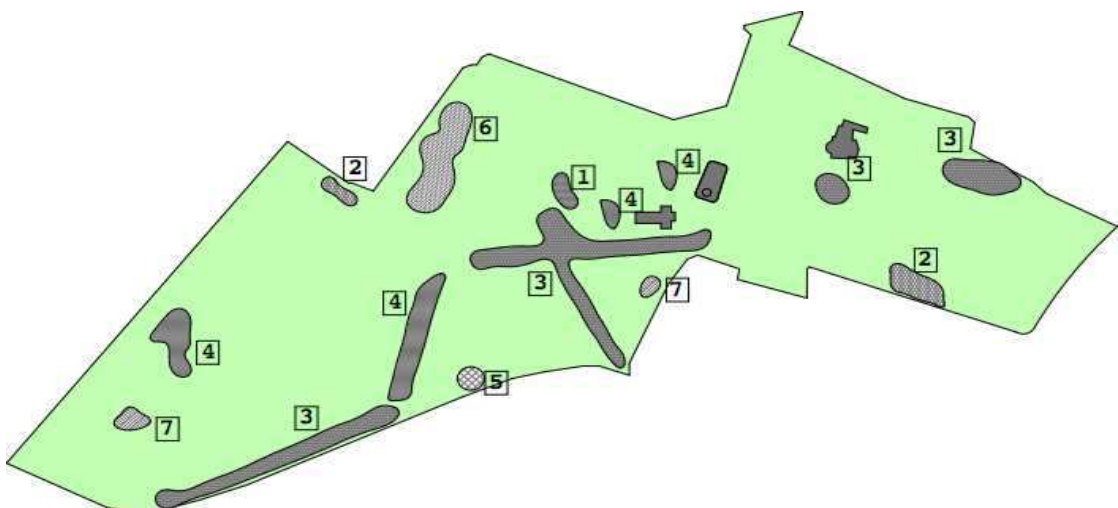
другої половини XIX ст.; павільйон родини фон Мекк (фундамент); Братське кладовище (рис. 14).



**Рис. 14. Історико-культурна цінність ППСМ «Копилівський»:**

1 – будинок родини фон Мекк; 2 – павільйон родини фон Мекк (фундамент);  
3 – Братське кладовище

У парку-пам'ятці садово-паркового мистецтва «Копилівський» виявлено також цінні ландшафти (рис. 15), представлені штучними насадженнями *Tilia cordata* Mill., *Acer platanoides* L., *Fraxinus exelsior* L. та територією, на якій зростають групи вікових *Ulmus laevis* Pall., *Tilia cordata* Mill., *Picea abies* (L.) Karst., *Celtis occidentalis* L. (діаметр 60 см, висота 22 м). Старовинні алеї з *Tilia cordata* Mill. та *Picea abies* (L.) Karst., один екземпляр вікового *Acer platanoides* L. (окружність стовбура становить 338 см, висота – 24 м).



**Рис. 15. Цінні насадження та ландшафти ППСМ «Копилівський»:**

1 – *Celtis occidentalis* L.; 2 – *Ulmus glabra* Huds., *Ulmus laevis* Pall.; 3 – групи та алеї з вікових *Tilia cordata* Mill.; 4 – групи та алея з вікових *Picea abies* (L.) Karst.; 5 – віковий *Acer platanoides* L.; 6 – вікові *Acer platanoides* L., *Fraxinus exelsior* L.; 7 – дендрораритети *Robinia pseudoacacia* L.

На території ППСПМ «Копилівський» зростають також сім видів дендрораритетів.

**Висновки і перспективи.** У парку-пам'ятці садово-паркового мистецтва «Копилівський» були типові елементи садибних парків кінця ХІХ – початку ХХ ст.: квітник, алеї, штучне озеро, альтанки, фонтан і павільйон. Пейзажний парк було створено штучно на пустирищі. Садиба барона М. фон Мекка є зразком дачної забудови заможних дворян другої половини ХІХ століття.

На території парку-пам'ятки садово-паркового мистецтва «Копилівський» зростає 40 видів і один культивар деревних рослин, які належать до 29 родів, 20 родин. Переважають листяні автохтонні види деревних рослин. Найбільшою кількістю родів представлена родина *Rosaceae* (п'ять родів), дещо меншою – *Oleaceae* (три роди). Найбільшу кількість видів мають родини *Salicaceae* та *Oleaceae*, відповідно по шість та чотири. Роди *Tilia*, *Populus*, *Salix* мають по три представники.

На території парку зростає сім видів деревних рослин, що перебувають під охороною Червоного списку Міжнародного союзу охорони природи, які належать до групи низького ризику (Least Concern (LC)).

Парк-пам'ятка садово-паркового мистецтва «Копилівський» має наукове, історичне, навчальне, оздоровчо-рекреаційне, екологічне, естетичне, етичне значення.

Проаналізувавши територіальну організацію ППСПМ «Копилівський», запропоновано виділити такі зони: заповідну (5 % від загальної площі парку), адміністративно-господарську (5 %), наукову (15 %), експозиційну (75 %). На маршруті екологічної стежки встановити інформаційні щити, створити місця відпочинку, облаштувати лави.

### Список використаних джерел

1. Барон Николай Карлович фон Мекк (1863 – 22.05.1929) [Електронний ресурс]. – 2017. – 1 с. – Режим доступу: <https://www.drive2.ru/b/2931716/>.
2. Гавлин, М. Л. Династия «железнодорожных королей» фон Мекк / М. Л. Гавлин // Экономическая история. Обзорение / под ред. Л. И. Бородкина. – Вып. 7. – М., 2001. – С. 133–152.

3. Галина фон Мекк. Как я их помню / Г. фон Мек ; пер. с англ. А. Никитина. – М. : Фонд им. Сытина, 1999. – 488 с.

4. Дзиба, А. А. Дендрофлора парку-пам'ятки садово-паркового мистецтва «Клеванський парк» / А. А. Дзиба // Матеріали міжнародної наукової конференції, присвяченої 70-річчю дендрологічного парку «Олександрія», як наукової установи НАН України «Сучасні тенденції збереження, відновлення та збагачення фіторізноманіття ботанічних садів і дендропарків», 23–25 травня, м. Біла Церква, 2016 р. – м. Біла Церква, 2016 р. – С. 120–122.

5. Дзиба, А. А. Модельна екологічна стежка парку-пам'ятки садово-паркового мистецтва «Байрак» [Електронний ресурс] / А. А. Дзиба, К. Г. Покотилова // Науковий вісник Національного лісотехнічного університету України : збірник науково-технічних праць. – Львів : РВВ НЛТУ України. – 2016. – Вип. 26.7. – С. 71–77. – Режим доступу: [http://nltu.edu.ua/nv/Archive/2016/26\\_7/12.pdf](http://nltu.edu.ua/nv/Archive/2016/26_7/12.pdf).

6. Дзиба, А. А. Стан хвойних дендрораритетів парку пам'ятки садово-паркового мистецтва «Байрак» (Волинська область) / А. А. Дзиба, К. Г. Покотилова // Міжнародна науково-практична конференція «Виклики ХХІ століття та їхнє вирішення в лісовому комплексі й довкіллі», 7–9 жовтня 2015 р.: тези доп. – К., 2015. – С. 127–128.

7. Дзыба, А. А. Особенности классификации природоохранных территорий Беларуси, Украины, России [Електронний ресурс] / А. А. Дзыба, Н. Ю. Коньк // Актуальные проблемы лесного комплекса : сборник научных трудов Брянской государственной инженерно-технологической академии. – 2013. – Вып. 37. – С. 106–109. – Режим доступу: [http://science-bsea.bgita.ru/2013/les\\_komp\\_2013/dsyba\\_osob.htm](http://science-bsea.bgita.ru/2013/les_komp_2013/dsyba_osob.htm).

8. Дзыба, А. А. Территориальная организация парка-памятника садово-паркового искусства «Кочубеевский» / А. А. Дзыба, С. Н. Куринский // Актуальные проблемы лесного комплекса : сборник научных трудов Брянской государственной инженерно-технологической академии. – 2013. – Вып. 35. – С. 111–114.

9. Дзыба, А. А. Сравнительный анализ дендрофлоры некоторых особо охраняемых территорий Черниговской области (на примере БПП, ППСПИ г. Городня) [Електронний ресурс] / А. А. Дзыба, Е. П. Шитюк // Актуальные проблемы лесного комплекса : сборник научных трудов Брянской государственной инженерно-технологической академии. – 2015. – Вып. 43. – С. 130–133. – Режим доступу: [http://science-bsea.bgita.ru/2014/les\\_komp\\_2014/dzyba\\_nekot.htm](http://science-bsea.bgita.ru/2014/les_komp_2014/dzyba_nekot.htm).

10. Экологическая тропа [Електронний ресурс]. – 2009. – 1 с. – Режим доступу: <http://www.eco.nw.ru/lib/data/04/6/020604.htm>

11. Екологічна стежка (методика, організація, характеристика модельної стежки «Лісники» / Я. Т. Дідух, В. М. Єрмоленко, О. Т. Крижанівська та ін. – К. : Укр. Фітосоціологічний центр, 2000. – 87 с.

12. Заброшенная усадьба фон Мекка в Украине [Електронний ресурс]. – 2017. – 1 с. – Режим доступу: <http://scisne.net/t-1632>.



13. Закон України «Про природно-заповідний фонд України» // Відомості Верховної Ради України. – 1992. – № 34. – С. 502.
14. Копилів, дача родини фон Мекк, церква св. Петра та Павла [Електронний ресурс]. – 2017. – 1 с. – Режим доступу: <http://www.travelua.com.ua/ki%D1%97vshhina/makarivskij/kopiliv.html>.
15. Копилів, дача фон Мекк [Електронний ресурс]. – 2017. – 1 с. – Режим доступу: <http://blog.i.ua/user/322733/1096175/>
16. Методика створення екологічної стежки [Електронний ресурс]. – 2011. – 27 с. – Режим доступу: [http://www.oencum.if.ua/files/Metod\\_SES\\_2011.pdf](http://www.oencum.if.ua/files/Metod_SES_2011.pdf).
17. Нащокина, М. В. Русские сады. Вторая половина XIX – начало XX века / М. В. Нащокина. – М. : АРТ-РОДНИК, 2007. – С. 108–144.
18. Пархісенко, Л. В. Склад, зміст, порядок розроблення, погодження та затвердження проектів утримання та реконструкції парків-пам'яток садово-паркового мистецтва (Методичні рекомендації) / Л. В. Пархісенко, Є.М. Гребенюк, О. В. Гуцал. – К. : Фітосоціоцентр, 2004. – 26 с.
19. Покотилова, К. Г. Функціональне зонування та цінність парку-пам'ятки садово-паркового мистецтва «Байрак» (Волинська область) / К. Г. Покотилова, А. А. Дзиба // Науковий вісник Національного університету біоресурсів і природокористування України. Серія «Лісівництво та декоративне садівництво». – 2016. – Вип. 238. – С. 184–195.
20. Природно-заповідний фонд Київської області / О. Василюк, В. Костюшин, К. Норенко та ін. – К. : НЕЦУ, 2012. – С. 100–101.
21. Родічкін, І. Старовинні мастки України / І. Родічкін, О. Родічкіна. – К. : Мистецтво, 2009. – С. 298–305.
22. Усадьба фон Мекка [Електронний ресурс] // Журнал «Вести. Репортер». – 2017. – 1 с. – Режим доступу: <http://reporter.vesti-ukr.com/art/y2013/n1/8328-usadba-fon-mekka.html>.
23. Усадьба фон Мекка. Достопримечательность. [Електронний ресурс]. – 2017. – 1 с. – Режим доступу: <http://velorout.com.ua/article/483-velomarshruty-velorout-usadba-fon-mekka-dostoprimechatelnost-kopylov.html>.
24. Усадьба фон Мекка в Копылове [Електронний ресурс] // Живой Журнал. – 2017. – 1 с. – Режим доступу: <http://sizze.livejournal.com/11704.html>.

### References

1. Baron Nikolaj Karlovich fon Mekk (1863 – 22.05.1929) [Baron Nikolay Karlovich von Meck]. – 2017. – 1 s. – Available at: <https://www.drive2.ru/b/2931716/>
2. Gavlin, M. L. (2001). Dinastiya “zheleznodorozhny’x korolej” fon Mekk [The dynasty of "railway kings"]. Economic history. Review 7. Moskva, 133–152.
3. Mekk, Galina fon (1999). Kak ja ih pomnju [As I remember them]. Moskva, 488.
4. Dzyba, A. A. (2016) Dendroflora parku-pam'iatky sadovo-parkovoho mystetstva “Klevanskyi park”. Materialy mizhnarodnoi naukovoï konferentsii, prysviachenoï 70-richchiiu dendrolohichnoho parku “Oleksandriia”, yak naukovoï

ustanovy NAN Ukrainy “Suchasni tendentsii zberezhenia, vidnovlennia ta zbahachennia fitoriznomanittia botanichnykh sadiv i dendroparkiv”, 23–25 travnia, 2016 r. [The Dendroflora of the Park-monument of landscape art «Klevans'kij park». The Materiel of the International Science Conference, the Priests of the 70th Dendrological Park "Oleksandria", the Institute of Science of the National Academy of Sciences of Ukraine «Modern trends in the conservation, restoration and enrichment of botanical gardens and arboretums», May 23-25, 2016]. Bila Tserkva, 120–122.

5. Dzyba, A. A., Pokotylova K. G. (2016). Model'na ekologiczna stezhka parku-pamyatki sadovo-parkovogo mistectva “Bajrak” [Model ecological trail of the Park-monument of landscape art "Bayrak"]. Scientific Bulletin of UNFU, 26.7, 71–77. Available at: [http://nltu.edu.ua/nv/Archive/2016/26\\_7/12.pdf](http://nltu.edu.ua/nv/Archive/2016/26_7/12.pdf).

6. Dzyba, A. A., Pokotylova, K. G. (2015). Stan khvoynykh dendrorarytetiv parku pam'iatky sadovo-parkovoho mystetstva “Bairak” (Volynska oblast). Mizhnarodna naukovo-praktychna konferentsiia “Vykylyky XXI stolittia ta yikhnie vyrishennia v lisovomu kompleksi i dovkilli”, 7–9 zhovtnia 2015 r. [The condition of coniferous dendro rarities of the Park-monument of landscape art "Bayrak" (Volyn Oblast). International scientific and practical conference «Challenges of the XXI century and their solution in the forest complex and the environment», October 7-9, 2015]. Kyiv, 127–128.

7. Dzyba, A. A., Konyk, N. Ju. (2013). Osobennosti klassifikacii prirodoohrannykh territorij Belarusi, Ukrainy, Rossii. Aktual'nye problemy lesnogo kompleksa: sbornik nauchnykh trudov Brjanskoj gosudarstvennoj inzhenerno-tehnologicheskoi akademii [Particularities of the classification of nature conservation areas of Belarus, Ukraine, Russia. Actual problems of forestry complex: Proceedings of the Bryansk State Engineering and Technological Academy], 37, 106–109. Available at: [http://science-bsea.bgita.ru/2013/les\\_komp\\_2013/dsyba\\_osob.htm](http://science-bsea.bgita.ru/2013/les_komp_2013/dsyba_osob.htm).

8. Dzyba, A. A., Kurinskij, S. N. (2013). Territorial'naja organizacija parka-pamyatnika sadovo-parkovogo iskusstva “Kochubeevskij”. Aktual'nye problemy lesnogo kompleksa : sbornik nauchnykh trudov Brjanskoj gosudarstvennoj inzhenerno-tehnologicheskoi akademii [The territorial organization of the Park-monument of landscape art "Kochubeevsky". Actual problems of forestry complex: Proceedings of the Bryansk State Engineering and Technological Academy], 35, 111–114.

9. Dzyba, A. A., Shitjuk, E. P. (2015). Sravnitel'nyj analiz dendroflory nekotorykh osobo ohranjaemykh territorij Chernigovskoj oblasti (na primere BPP, PPSPI g. Gorodnja). Aktual'nye problemy lesnogo kompleksa : sbornik nauchnykh trudov Brjanskoj gosudarstvennoj inzhenerno-tehnologicheskoi akademii [A comparative analysis of the dendroflora of some especially protected territories of Chernihiv region (on the example of BMN, MNLA of the city Gorodnya). Actual problems of the forest complex: Proceedings of the Bryansk State Engineering and Technology Academy], 43, 130–133. Available at: [http://science-bsea.bgita.ru/2014/les\\_komp\\_2014/dzyba\\_nekot.htm](http://science-bsea.bgita.ru/2014/les_komp_2014/dzyba_nekot.htm).

10. Ekologicheskaya tropa [Ecological pathway] (2009). Available at: <http://www.eco.nw.ru/lib/data/04/6/020604.htm>.

11. Didukh, Ia. T., Yermolenko, V. M., Kryzhanivska, O. T., et al. (2000). Ekolohichna stezhka (metodyka, orhanizatsiia, kharakterystyka modelnoi stezhky "Lisnyky") [Ecological pathway (methodology, organization, characteristics of model pathway "Foresters)]. Kyiv, Ukr. Fitosotsiologichnyi tsentr, 87.

12. Zabroshennaya usad'ba fon Mekka v Ukraine [Abandoned manor of von Meck] (2017). Available at: <http://scisne.net/t-1632>.

13. Zakon Ukrainy "Pro pryrodno-zapovidnyi fond Ukrainy" (1992). Vidomosti Verkhovnoi Rady Ukrainy [Law of Ukraine «On the natural reserve fund of Ukraine»], 34, 502.

14. Kopiliv, dacha rodini fon Mekk, cerkva sv. Petra ta Pavla (2017) [Kopiliv, Villa of von Meck, St. Peter's and St. Paul's church]. Available at: <http://www.travelua.com.ua/ki%D1%97vshhina/makarivskij/kopiliv.html>.

15. Kopiliv, dacha fon Mekk (2017) [Villa of von Meck]. Available at: <http://blog.i.ua/user/322733/1096175/>.

16. Metodyka stvorennia ekolohichnoi stezhky (2011) [Methods of creating of ecological path]. Available at: [http://www.oencum.if.ua/files/Metod\\_SES\\_2011.pdf](http://www.oencum.if.ua/files/Metod_SES_2011.pdf).

17. Nashhokina, M. V. (2007). Russkie sady'. Vtoraya polovina XIX – nachalo XX veka [Russian gardens. The second half of XIX – beginning of XX century]. Moskva, ART-RODNIK, 108–144.

18. Parkhisenko, L. V. (2004). Sklad, zmist, poriadok rozroblennia, pohodzhennia ta zatverdzhennia proektiv utrymannia ta rekonstruktsii parkiv-pam'iatok sadovo-parkovoho mystetstva (Metodychni rekomendatsii) [Composition, content, procedure of development, coordination and approval of projects for the maintenance and reconstruction of parks-monuments of landscape art (methodical recommendations)]. Kyiv, Fitosociocentr, 26.

19. Pokotylova, K. H., Dzyba, A. A. (2016). Funktsionalne zonuvannia ta tsinnist parku-pam'iatky sadovo-parkovoho mystetstva "Bairak" (Volynska oblast) [Functional zoning and the value of the Park-monument of landscape art "Bayrak" (Volyn region)]. Scientific Herald of Nules of Ukraine. Forestry and Decorative Gardening, 238, 184–195.

20. Vasyliuk, O., Kostyushyn, V., Norenko, K., et al. (2012). Pryrodno-zapovidnyi fond Kyivskoi oblasti [Natural-reserved Fund of Kiev region]. Kyiv, NECU, 100–101.

21. Rodichkin, I., Rodichkina, O. (2009). Starovynni maietky Ukrainy [The old estates of Ukraine]. Kyiv, Mystetstvo, 298–305.

22. Usad'ba fon Mekka (2017). Zhurnal "Vesti. Reporter". [Manor of von Meck. Sight. Journal «News. Reporter»] Available at: <http://reporter.vesti-ukr.com/art/y2013/n1/8328-usadba-fon-mekka.html>.

23. Usad'ba fon Mekka. Dostoprimechatel'nost' (2017). [Manor of von Meck. Sight] Available at: Rezhim dostupu: <http://velorout.com.ua/article/483-velomarshruty-velorout-usadba-fon-mekka-dostoprimechatelnost-kopylov.html>.

24. Usad'ba fon Mekka v Kopy'love (2017). [Manor von Meck in Kopylov] Available at: Rezhim dostupu: <http://sizze.livejournal.com/11704.html>.

# ЦЕННОСТЬ И ФУНКЦИОНАЛЬНОЕ ЗОНИРОВАНИЕ ПАРКА-ПАМЯТНИКА САДОВО-ПАРКОВОГО ИСКУССТВА «КОПЫЛОВСКИЙ» (КИЕВСКАЯ ОБЛАСТЬ)

А. А. Дзыба, А. В. Щербуняева

*Аннотация.* Изменения природной среды и ее уничтожение с каждым годом приобретают угрожающие масштабы. Именно поэтому заповедные объекты, к которым относятся и искусственные парки, в том числе парки-памятники садово-паркового искусства, играют важную роль в сохранении редких видов растений, а также являются объектом рекреации. Сохранность растений значительно зависит от территориальной организации парка-памятника садово-паркового искусства.

Во время проведенных исследований, в течение 2016–2017 гг., был применен маршрутный метод. Проведена обработка гербарного материала, обработано литературные источники. Пребывание вида под охраной установлено согласно Красному списку Международного союза охраны природы, Бернской конвенции, Европейскому красному списку, Красной книге Украины.

Парк-памятник садово-паркового искусства «Копыловский» является одним из ценных объектов природно-заповедного фонда Украины. На его территории произрастает 40 видов древесных растений, один культивар, из них 7 видов (17 %) находятся под охраной Красного списка Международного союза охраны природы.

Выделены научное, историческое, учебное, оздоровительно-рекреационное, экологическое, эстетическое, этическое значение парка-памятника садово-паркового искусства «Копыловский».

Проанализирована территориальная организация парка-памятника садово-паркового искусства «Копыловский», уточнен таксономический состав древесных растений. Предложено функциональное зонирование территории. Выделены следующие зоны: заповедная (5 % от общей площади); научная (15 %); экспозиционная (75 %); административно-хозяйственная (5 %).

**Ключевые слова:** редкие виды древесных растений (дендрораритеты), функциональное зонирование, парк-памятник садово-паркового искусства «Копыловский», ценность, Киевская область.

## VALUE AND FUNCTIONAL ZONING OF THE PARK-MONUMENT OF LANDSCAPE ART “KOPYLOVSKIY” (KIEV REGION)

A. Dzyba, A. Shchebuniaeva

**Abstract.** Changes in the natural environment and its destruction are taking alarming proportions every year. That is why conservations to which belong artificial parks, including park-monuments of landscape art play a significant role in the conservation of rare species of plants and at the same time they are recreation places. The preservation of plants much depends on the territory organization of the park-monument of landscape art.

In 2016–2017 during the conducted research, the routing method was applied. The processing of herbarium material was carried out and the survey of scientific

*works on this subject was done. The check if the species are under protection according to the Red List of International Union for conservation of nature, Bern Convention, European Red List and Red Book of Ukraine has been determined.*

*The park-monument of landscape art “Kopylovskiy” is one of the valuable units of natural reserve territories of Ukraine. On its territory grow 40 species of woody plants and one cultivar, seven species of them are under protection of the Red List of International Union for conservation of nature.*

*Scientific, historical, educational, health-recreational, environmental, aesthetic, ethical (moral) values of park-monument of landscape art “Kopylovskiy” are emphasized.*

*The following functional zoning of the territory has been proposed: conservation (5 % of the total area); scientific (15 %); exhibition (75 %); administrative (5 %).*

**Keywords:** *rare species of woody plants, (den rarities), functional zoning, park-monument of landscape art “Kopylovskiy”, value, Kyiv Region.*