

Історія Волині

УДК [904:314.6] (477.82)

Віктор Баюк

Археологічний комплекс давньоруського часу біля с. Городища-1 Луцького району

У статті на основі аналізу попередніх робіт та власних археологічних досліджень схарактеризовано комплекс пам'яток, розташованих поблизу с. Городища-1 Луцького району Волинської області. Висвітлено питання комплексного дослідження пам'ятки, відкореговано її хронологічні межі та соціальну інтерпретацію.

Ключові слова: археологічний комплекс, городище, селище, курган, «стіжкове городище», підковоподібна фібула, р. Черногузка.

Баюк В. Археологический комплекс древнерусского времени около с. Городище-1 Луцкого района. В статье на основе анализа предыдущих работ и собственных археологических исследований рассматривается комплекс памятников, расположенных около с. Городище-1 Луцкого района Волынской области. Освещаются вопросы комплексного исследования памятника, уточняются ее хронологические рамки и социальная интерпретация.

Ключевые слова: археологический комплекс, городище, селище, курган, «стожковое городище», подковообразная фибула, р. Черногузка.

Bayuk V. Archaeological Complex of the Old Rus Period Near the Village Horodysche-1 Lutsk District. In the article on the basis of analysis of the previous works and archaeological researches of its own the complex of the archaeological monuments near the village Horodysche-1 Lutsk district Volyn region is surveyed. The issue of the comprehensive study of the monument is covered and its chronological framework and social interpretation is corrected.

Key words: archaeological complex, hillfort, settlement, mound, «hillfort of the rick type», horseshoe fibula, river Chornohuzka.

Постановка наукової проблеми та її значення. Комплексне вивчення археологічної пам'ятки передбачає всебічне дослідження всіх її частин і поєднання їх результатів у єдиній логічній схемі.

Що ж можна назвати археологічним комплексом? Згідно зі словником археологічних термінів, це якомога більший набір залишків життя і діяльності конкретної первісної общини, представлених на її поселенні та пов'язаному з нею могильнику [12, с. 128]. Схема городище–селище–могильник, до якої належать також і сільськогосподарські угіддя [8, с. 245], видається найбільш придатною для комплексних досліджень, оскільки вона дає змогу досліджувати оборонну фортифікацію, повсякденне життя, господарство та поховальний обряд певної общини в конкретний історичний проміжок. Поряд із просторовою близькістю різного типу пам'яток для включення їх в умовний комплекс важлива також спорідненість виявлених матеріалів під час обов'язкових у цьому випадку польових археологічних дослідженнях.

Із цього погляду досить цікавою є група пам'яток, розташованих на південь і південний захід від с. Городища-1 Баївської сільської ради Луцького району: укріплення (городище), супутнє йому селище, дві курганні групи та територія, що можна трактувати як орне поле.

Аналіз досліджень цієї проблеми. Уперше інформацію про пам'ятки цього регіону наводить В. Антонович в Археологічній карті Волинської губернії, однак досліджені К. Мельник кургани, які дослідив К. Мельник, він зараховує до Городища-1 (Городище Полонское в автора. – В. Б.) а саме укріплення – до Гіркої Полонки (Горка Полонская) [1, с. 52]. Такій нелогічності, адже ці пам'ятки розділяє русло р. Черногузка, є пояснення. На картах регіону кінця XIX – початку XX ст. позначено дорогу, залишки насипу якої ще чітко простежуються. Нині вона прямує від церкви с. Гірка Полонка по заплаві та вривається перед руслом навпроти укріплення, водночас, завдяки теперішньому мосту, нею можна було дістатися через річку, попри городище й селище до сіл Баїв та Городище-1. Вона, очевидно, і слугувала В. Антоновичу в його дослідженнях, а візуальна близькість укріплення до Гіркої Полонки дала підставу пов'язати пам'ятку саме із цим селом. К. Мельник, проводячи тут розкопки й, без сумніву, також користуючися цією, єдиною в околиці прямою дорогою через Черногузку все ж зараховує городище й кургани до земель Городища-1, зважаючи на їхню просторову єдність [5, с. 554].

Зупинимось докладніше на результатах розкопок курганів К. Мельник, використовуючи статтю та щоденник розкопок дослідниці.



В археологічному аспекті поховальний комплекс – це система, що має три складники: поховальні споруди, власне померлого, супроводжувальний інвентар, до яких слід додати також наявність залишків тризни та жертвоприношень [7, с. 21]. З розкопаних на одній із курганних груп шести насипів можна простежити деякі визначальні риси, виведені для зручності порівняння на рис. 1.

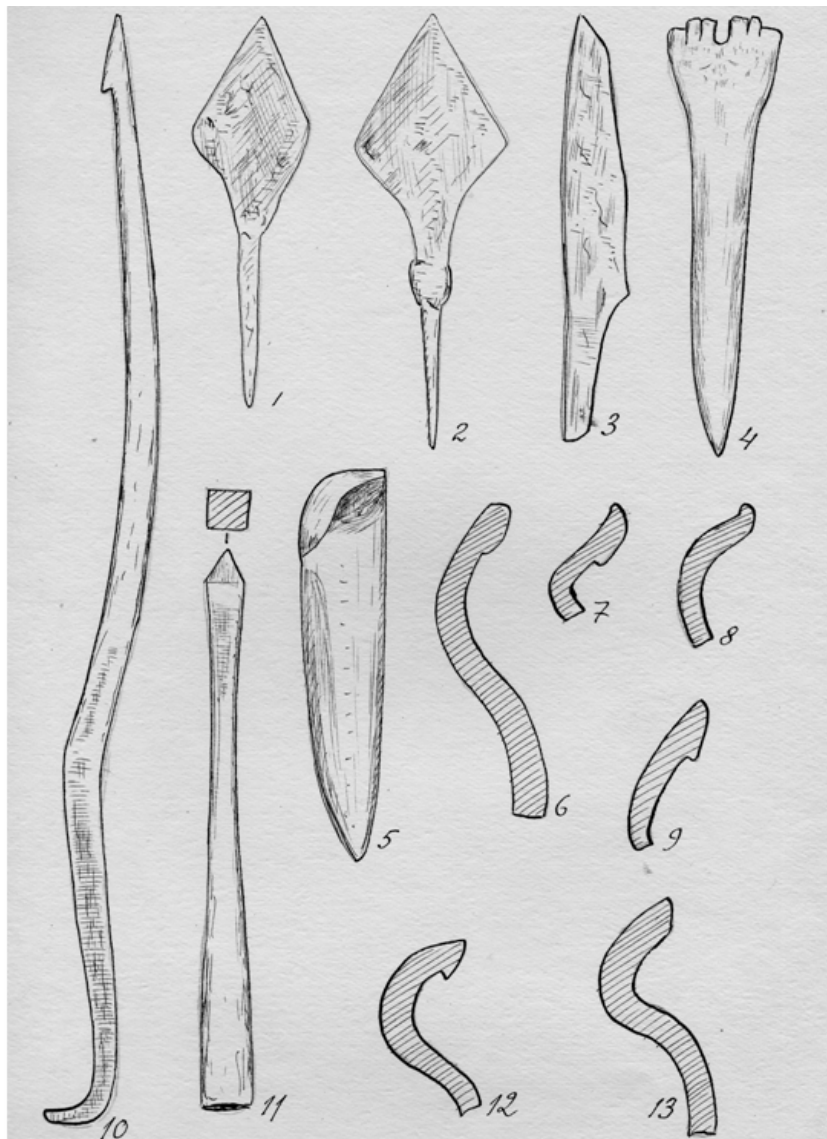


Рис. 1. Городище-1, 1970. Городище. КШ. 1–3, 10–11 – метали; 4–5 – кістка; 7–13 – кераміка (за М. П. Кучерою)

Висота курганів від 1 до 2,15 м, ширина 33–52 кроки. Усі насипи сформовані зі світлої (материкової. – В. Б.) глини, у двох із них знайдено фрагменти білоглиняної кераміки. Глибина могильних ям під подошвою насипів від 1 до 1,5 м, у двох випадках у них зафіксовано золу. В обряді всіх розкопаних курганів широко використовували березу, що, на думку О. Моці, було звичайним явищем у регіонах поширення цього дерева [6, с. 20]. Виділяються за складністю обряду два найбільші за розмірами кургани. Курган № 1, окрім фрагментів світлої кераміки та слідів тризни, містив добре збережену домовину із цільних, покритих дошкою березових колод. Ще складніша конструкція поховальної камери в кургані № 4. Тут було влаштовано склеп із товстих березових колод, покритих дерев'яним помостом, на якому лежав скелет великого птаха. Усередині склепу стояла домовина, у якій лежав досить старий, жіночий, за визначенням К. Мельник, скелет [5, с. 554–555] (табл. 1). Цей факт важливий для розуміння суті поховання. Згаданий вище скелет птиці, можливо, належав лебедю, який широко відомий у давньоруський час і ототожнюється з жіночим образом.¹ Згідно із цим припущенням, урахувавши осінній час поховання (за орієнтацією домовини) поховальний обряд цілком логічно ототожнювати з уваленням відльоту у вирій (потойбіччя), відомий у давніх слов'ян.²

¹ Згадаймо хоча б «Слово о полку Ігоревім» та «Повість врем'яних літ» з яскравими жіночими образами.

² Відомі дослідникам із робіт Б. А. Рибаківа «Язичництво давніх слов'ян», «Язичництво давньої Русі».



Таблиця 1

**Характеристика поховань курганного могильника біля с. Городища-1
(складено за К. Мельник, 1901, с. 554–555)**

№ кургану	Характеристика насипу	Знахідки в насипі та на горизонті	Обряд. Знахідки біля похованого
1	Висота 1,8 м, діаметр 50 кроків, канавка 30 см	Фрагменти білоглиняного гончарного посуду, кості вівці, вуглики	Домовина 2,25×0,48. Березові колоди з корою. Орієнтація західна. Черепний вказівник 0,78
2	Висота 1,85 м, діаметр 45 кроків	Фрагменти кераміки	Сліди дерева. Підстилка з березової кори. Орієнтація звичайна
3	Висота 1 м, діаметр 38 кроків, канавка	–	Похований обгорнутий березовою корою, присипка із золи та вугликів. Орієнтація південно-західна
4	Висота 2,15 м, діаметр 52 кроків, канавка	–	Склеп, усередині нього домовина з березових колод. Орієнтація південно-західна. Черепний вказівник 0,777
5	Висота 1,85 м, діаметр 48 кроків, канавка	–	Могильна яма, обшита березовими дошками та вистелена корою. Орієнтація західна
6	Висота 1,25 м, діаметр 33 кроків, канавка	–	Поховання на горизонті. Доцана домовина. Обсипка із золи та вугілля. Черепний вказівник 0,87

Отже, навіть зі стислого аналізу розкопок цих курганів можна зробити висновки про належність їх до значного поселення з добре розвинутою культурою і господарством. Можна зробити припущення про належність цих курганів мешканцям розміщеного поруч городища чи селища, що засвідчує суспільну стратифікацію цього населення. Щодо часу поховань, то за низкою ознак обряду вони можуть бути датованими досить раннім періодом, вірогідно, кінцем X–XI ст.

Дослідження самого городища проводив волинський загін ІА АН УРСР під керівництвом М. П. Кучери [4, с. 242–245], який розглядав його під власним кутом зору. Нижче аналізуємо результати цих робіт, оскільки вони малодоступні (через відсутність відповідної розгорнутої публікації. – В. Б.) і надзвичайно важливі для встановлення топографічних особливостей та соціальної ролі комплексу.

М. П. Кучера розділяє пам'ятку на два окремі замчища: північне й південне. За ним північне замчище займає кінець невисокого мису, який вклинюється з півночі на південь у заболочену долину р. Черногузка і в плані нагадує трикутник. Із півночі, від продовження мису, воно відокремлене рово-подібним заглибленням, а в північно-західній частині відзначено залишки валу заввишки менше 0,5 м. Дуже запліли сліди ровів дослідник зафіксував також уздовж південного краю замчища. Дослідник повідомляє, що місцеві жителі іменують його «Панським двором», оскільки такий існував на ньому ще до 1939 р. Культурний шар цього замчища дослідник інтерпретує XI–XII і XVII–XVIII ст., крім того, тут знайдено уламки канелірованої цегли. На нашу думку, північне замчище за Кучерою є нічим іншим, як селищем укріпленим не раніше початку XI ст.

Південне замчище, за М. П. Кучерою, є прямокутним підвищенням у петлі р. Черногузки, яка охоплює його із заходу й півдня. Поверхня замчища понижується до країв на схід, захід і південь, край його похилі. У зрізах стінок ям, що утворилися внаслідок господарської діяльності, тут було виявлено кераміку XI–XIII ст. Дослідник указує на відсутність тут слідів штучних укріплень (валів та ровів. – В. Б.), що викликає деякі зауваження. На початок 1970-х ще не було виділено такий тип городищ, як «стіжкові», що характеризуються якраз наявністю рівної площадки укріплень без зовнішніх ознак валів, тому твердження М. П. Кучери сьогодні потрібно підкореговане.

М. П. Кучера провів стаціонарні дослідження південного замчища, заклав розкоп та дві розвідкові траншеї. Оскільки результати цих робіт збереглися лише у формі наукового звіту, а їх суть надзвичайно важлива для з'ясування низки наукових обставин, їх наводимо повністю за звітом [3, с. 14–20].

Розкоп № 1 закладено вздовж північно-західного краю замчища на довжину 10 м та ширину 4 м. Згодом по лінії східної стінки розкопу було прокопано на північ траншею, яка прорізала поперек похилий край замчища.

Угорі в розкопі містилася сіра земля товщиною 0,2–0,4 м, а ближче до краю замчища товщиною до 1 м. Під нею лежав шар світло-жовтої глини, місцями білуватої, завтовшки 0,4–0,7 м; ближче до краю шар цієї глини клиновидно потоншувався. Нижче розміщувалася чорна земля завтовшки 1,2–1,4 м. У цій землі на значній частині розкопу залягає другий, нижній прошарок насипної світло-жовтої глини, якій фіксує рівень поверхні до побудови замчища. Нижче від нього, на глибину 0,4–0,45 м, ішов культурний шар давньоруського часу, що залягає на світло-жовтому материковому суглинку, а вище – до верхнього нашарування глини – поруйнований культурний шар зі знахідками давньоруського часу, який був спланований на край замчища під час його побудови. Угорі, до шару насипної глини, траплялися лише знахідки XVII–XVIII ст.



Загалом на північно-західному краю замчища, на місці розкопу, установлена товщина підсипки становила 1,4–1,8 м. Світло-жовтий материковий суглинок залягав на глибині 1,8–2,2 м від сучасної поверхні.

На глибині 2,1 м від сучасної поверхні в південно-східному куті розкопу виявлено частину прямокутної напівземлянки, яка продовжується на схід і на південь за межі розкопу. Розкрито північно-західний кут напівземлянки та дві суміжні стінки завдовжки 1,8 і 2,8 м відповідно, із заглибленням у материк на 0,8 м від рівня виявлення. У західній її частині розчищено на долівці овально-підпрямокутну яму розміром 0,9×1,4 м, завглибшки 0,8 м, а в східній частині – круглу яму діаметром 0,5 м та завглибшки 0,2 м. На материковій долівці з білуватої глини лежав шар землі зі сажою, вугликами й багатьма уламками перепаленої глини від поруйнованої печі, у тому числі великий уламок борта від глиняної жаровні. У північно-східному кутку виявленої частини напівземлянки лежала на долівці сира білувата глина – очевидно далі, у недослідженому куті напівземлянки розміщується глинобитна піч.

У культурному шарі розкопу у верхній частині (до шару насипної глини) знайдено уламки посудин XVII–XVIII ст., уламок пізньосередньовічного скла, уламки кахлів. У давньоруській частині культурного шару лежало багато уламків глиняного посуду XI ст. (рис. 1, 7–9, 12–13), менше – XII–XIII ст. (рис. 1, 6 імовірно. – В. Б.); тут знайдено також залізні речі – ості (рис. 1, 10), втульчатий (рис. 1, 11) і два черешкових наконечники стріл (рис. 1, 1–2), ніж (рис. 1, 3), кістяну проколку, шматки шлаку чорного металу.

У заповненні напівземлянки – чорній глестій землі з украленнями глини, сажею, уламками печини – траплялися фрагменти посуду XI ст., зокрема уламок вінця; тут же знайдено дві кістяні проколки (рис. 1, 4–5) та два залізних ножі.

Траншея № 2 розміром 4×2 м була закладена в середній частині площадки замчища, за 27 м на південний схід від розкопу № 1, у створі східної стінки останнього. Траншея орієнтована по лінії північний захід – південний схід. Угорі залягав шар сірої землі завтовшки 0,2–0,3 м, у якому лежали уламки кераміки XVII–XVIII ст. Нижче розміщувався прошарок світло-жовтої глини, перемішаної із землею завтовшки 0,2 м, у якому знахідок майже не було. У південно-східній частині траншеї відкрито край ями, можливо, льоха, з аналогічною керамікою і уламками цегли в заповненні, завглибшки 1,28 м від рівня денної поверхні. Під двома верхніми нашаруваннями ґрунту йшла світло-жовта насипна глина, яка спочатку була прокопана на глибину 1,85 м а далі лопата її не брала. Загалом товщина цієї глини в траншеї становила 1,7 м, нижче, на глибині 2,1 м від сучасної поверхні, залягав болотний чорнозем, прокопаний на глибину 0,5 м. У потужному шарі насипної глини жодних знахідок не виявлено, а в чорному болотному нашаруванні знайдено уламки кісток тварин.

Траншея № 3, розміром 6×2 м, була закладена на південно-східному схилі замчища, на відстані 7 м від траншеї № 2. Її було прокопано на глибину 1,4–2,4 м від сучасної поверхні. У її південно-східній частині під товщею насипної темно-сірої землі з поодинокими вкрапленнями світло-жовтої глини на глибині 1,6–2 м від рівня сучасної поверхні виявлено темний, насичений зотлілим деревом та прошарками перепаленої глини культурний шар, який утворився до побудови замчища.

Угорі в насипній землі знайдено лише два уламки пізньосередньовічної кераміки й монету Речі Посполитої Станіслава Августа XVIII ст., нижче траплялися поодинокі стінки давньоруської кераміки.

Північно-західний кінець траншеї розрізав терасоподібний схил замчища, що поступово понижується до краю. Схил цей насипано чотирма шарами глини, між якими лежать прошарки змішаної землі.

Отже, М. П. Кучера встановив хронологічні рамки існування городища та зробив деякі висновки про його планування та структуру.

Виклад основного матеріалу й обґрунтування отриманих результатів дослідження. Поділ дослідником пам'ятки на два замчища, установлення значного пошкодження городища, постійна загроза від так званих «шукачів» (площа комплексу буквально рясніє слідами їх діяльності) привела до потреби проведення тут стаціонарних досліджень. Їх проводила в жовтні 2011-го і травні 2012 року експедиція ДП «Волинські старожитності» під керівництвом автора та за участю наукових співробітників підприємства та студентів історичного факультету СНУ ім. Лесі Українки.

На сьогодні укріплення являє собою круглий у плані насип із горизонтальним верхнім майданчиком («стіжком») розміром 65×60 м і заввишки близько 5 м над рівнем заплави частково зруйнованим кар'єром. З півдня воно обмежене руслом р. Черногузка, зі сходу та заходу – заплавною низиною, а з півночі до нього прилягає поселення, дещо підвищене над заплавою. За зовнішнім контуром поселення проглядаються сліди укріплення ровом та сильно знівельованим валом, характер яких поки не встановлено. Це поселення має форму неправильного трикутника, простежується від укріплення в напрямку на південь на 260 м і має ширину в 170 м. Загальна укріплена площа, що складається з укріплення (близько 0,55 га) та селища (близько 2,2 га) приблизно складає 2,75 га.

2011 року на городищі було закладено розвідкову траншею розмірами 15×1 м, які простягалися від центру до західної межі укріплення. Глибина нашарувань та підсипок, досліджених у ній до рівня материка, сягала 2 м. Незважаючи на невеликий обсяг робіт, завдяки вдалому розташуванню траншеї в площі укріплення вдалося з'ясувати особливості внутрішньої конструкції насипу городища (рис. 2).

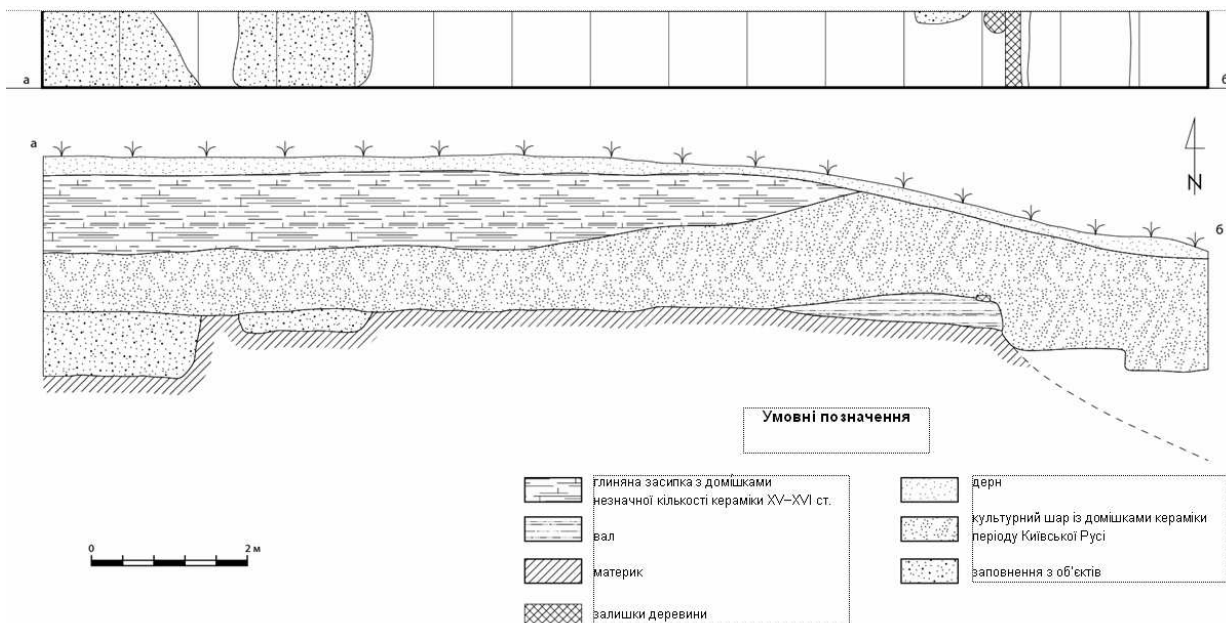


Рис. 2. Стратиграфічний розріз траншеї 2011 року на городищі в с. Городище-1

Установлено, що досліджена під укріпленнями ділянка була заселена в добу бронзи та в період празько-корчацької культури, репрезентований тут керамікою. Епоха бронзи представлена фрагментами ліпних посудин від темного до цеглистого кольорів із характерними для цього часу випалом та домішками. Знахідки кераміки типу прага-корчак складаються з двох, типових для цього часу вінецьліпних посудин темного кольору з відхиленим в одному (рис. 3, 1) та слабо профільованим – у другому (рис. 3, 5) вінцем.

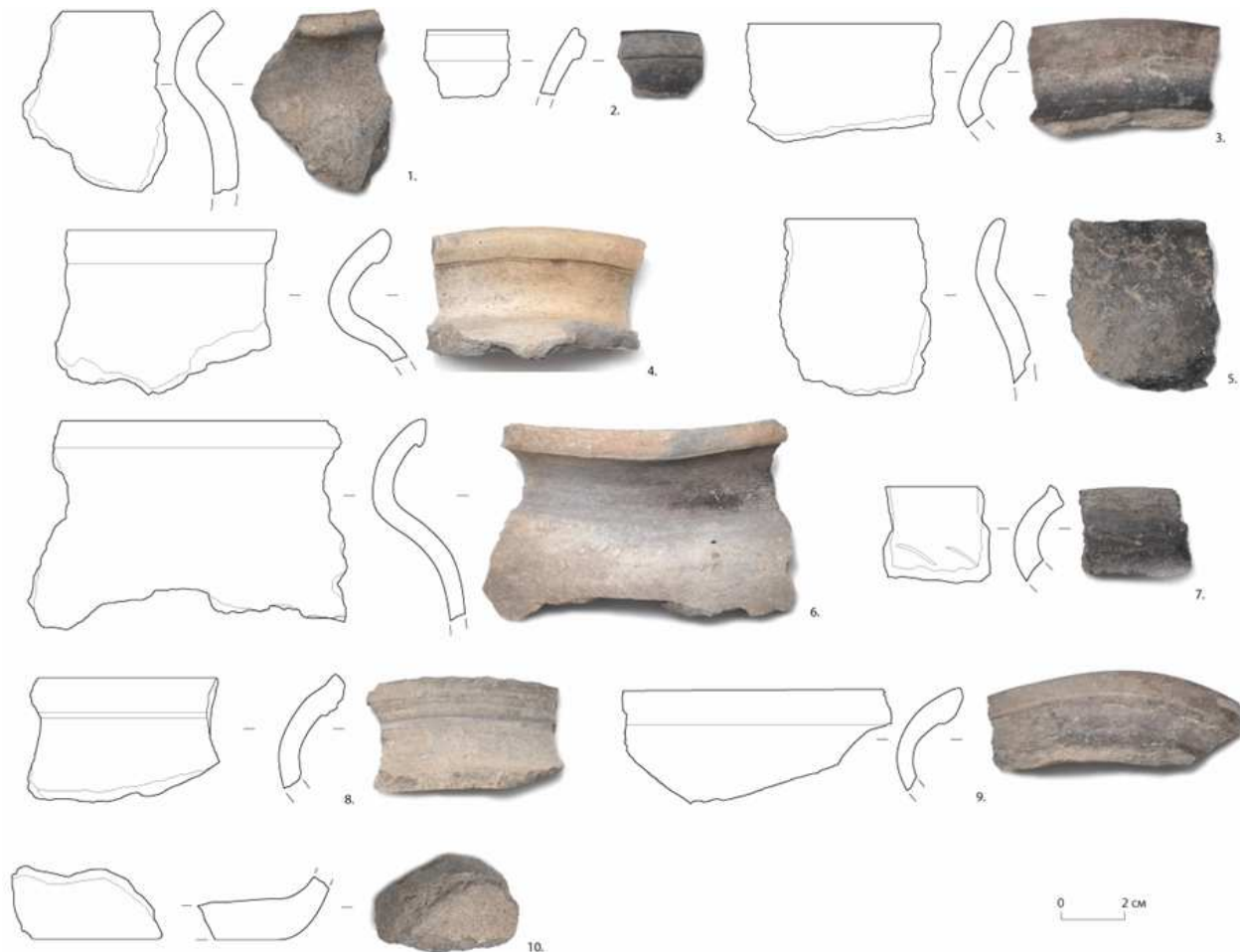


Рис. 3. Городище-1, 2011. Городище. КШ. 1–10 – кераміка



Укріплення «стіжка» городища зведені у два етапи. Ранні укріплення являли собою валоподібний насип, однорідний у зрізі, завширшки 3 м та заввишки 0,5 м. На його гребені виявлено сліди дерев'яних елементів конструкції валу – стовпову ямку, залишки згорілої та сліди від зотлілої балок. Із зовнішньої сторони насипу розміщувався рів, прослідкований стратиграфічно. На одному рівні з підшоною валу, на рівні материка, у межах закладеної траншеї були виявлені й частково досліджені два заглиблених у материк об'єкти. Вони були заповнені темним ґрунтом, містили кераміку X ст. (рис. 4, 1) та знахідки, пов'язані з металургійним ремеслом (фрагменти криці та ошлаковану кераміку рис. 4, 2–5). На території «стіжка» культурний шар, що лежав на материковому ґрунті, містив знахідки, які належать до часу від X до XIII ст., тобто фактично всього давньоруського періоду.



Рис. 4. Городище-1, 2011. Городище. КІШ. 1–7 – кераміка

Це фрагменти гончарної кераміки, умовно розділені нами на дві категорії. До першої (рис. 3, 2–4, 6–10) належать вироби «курганного» типу з варіаціями закінчення вінця. Цих матеріалів найбільше в пропорції знахідок, вони датуються з кінця X до XI ст. і засвідчують про найбільш інтенсивне життя на пам'ятці в цей період. До другої категорії знахідок (рис. 5, 2–7) належить кераміка, вінця якої набуває або ж вже сформувалося у валик. До відмінних знахідок кераміки в цій категорії належить стінка білоглиняної посудини – «корчаги» (рис. 5, 1) та вушко білоглиняної амфори «волинського типу» (рис. 6, 2), які датуються першою половиною XIII ст. Цим же часом можна продатувати знайдене залізне кресало (рис. 6, 1). Описані матеріали засвідчують продовження активного життя на пам'ятці у XII – першій половині XIII ст.

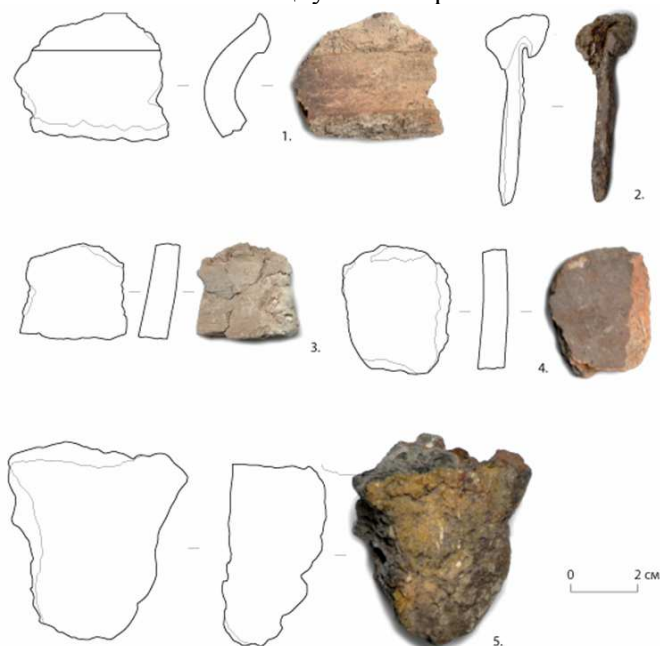


Рис. 5. Городище-1, 2011. Городище. Матеріали з об'єктів. 1, 3–4 – кераміка, 2 – метал, 5 – шлак



Рис. 6. Городище-1, 2011. Городище. КШ. 1 – метал, 2 – кераміка

Другим етапом укріплення городища була масштабна (до 1 м) підсипка світлою материковою глиною по всій площадці, завдяки чому воно й набуло нинішньої характерної стіжкової форми. Можна припустити, що при цьому було розсунуто частину валоподібного насипу, який на той час утворився над первинним ядром валу, що існував тут із X ст. Попередньо нижню хронологічну межу цих робіт можна визначити за нечисленними знахідками з тіла підсипки. Це фрагменти якісної, тонкостінної кераміки темного кольору (часто зі слідами повторного обпалу) з високими, оформленими лінійним врізним орнаментом тонкими вінцями. У майже всіх випадках верх вінця та його внутрішня сторона вкриті зеленою поливою. Така кераміка була виявлена під час розкопок автора заглибленої підвальної частини споруди – «корчми» на околиці с. Шепеля Луцького району [2, с. 280–285] і може бути добре датована за аналогією XVI ст.

Роботи 2012 р. було зосереджено в південній, найбільш зруйнованій частині городища. Установлено, що культурний шар тут майже повністю знищений земляними роботами, уцілілий його прошарок до глинистого материка складає не більше 0,2–0,3 м. Під час його дослідження виявлено значну кількість кераміки з вінцями «курганного типу» кінця X – початку XI ст. Досліджено було виявлений на материк кут заглибленого об'єкта, у заповненні якого, крім описаної кераміки, було виявлено бронзову підковоподібну фібулу із спіралью загнутими кінцями (рис. 7, 1). Такі фібули відомі серед предметів побуту дреговичів [11, табл. XXIX, 32], близькою аналогією може слугувати фібула з нижнього горизонту культурного шару городища Дорогобужа [10, рис. 26, 8]. Підковоподібні фібули з ромбічним в перерізі дротом належать до раннього типу таких виробів і можуть бути датованими X – початком XI ст.



Рис. 7. Городище-1, 2012. Городище. 1 – кольоровий метал

Окрім траншеї, на майданчику городища було закладено розвідковий шурф на супутньому укріпленому поселенні. Установлена глибина досить насиченого культурного шару тут сягала до 0,85 м від рівня денної поверхні. Було виявлено матеріал доби бронзи-раннього заліза й римського часу, а також давньоруського та пізньосередньовічного періодів. Особливо тут варто відзначити давньоруський матеріал, що в багатьох знахідках тотожний до матеріалів культурного шару городища. Ретельно було оглянуто також імовірну територію орного поля, що простягається від городища на південь до сучасної автодороги Городище-1–Баїв, де подекуди траплялися дрібні фрагменти кераміки. Завдяки розміщенню та добрій якості ґрунту її цілком можемо розглядати як складову частину давнього комплексу пам'яток.

Висновки. Отож, урахувавши залучення всіх відомих на сьогодні джерел із дослідження цього комплексу та результати останніх польових досліджень пам'ятки, можна зробити такі висновки. Го-



городище було зведене на місці давнього поселення і його первісні укріплення збудовані не раніше X ст. Хоча первісні оборонні споруди простежені траншеєю лише на західному краї закономірним, можна вважати продовження їх по всьому периметру. Городище існувало впродовж усього давньоруського періоду, однак інтенсивність життя тут була найбільшою в X–XI ст. У цей час роль посаду городища виконувало прилегле селище, що простежено спорідненістю виявлених тут матеріалів, а вищих у суспільному плані мешканців було поховано на курганному могильнику неподалік. Не раніше XVI ст. городище було підсипано, завдяки чому поверхня його набула стіжкової форми з рівною площадкою, поховавши під собою залишки валу та культурний шар давньоруського періоду.

Такий тип укріплення не унікальний на території Волині. Завдяки масштабним польовим дослідженням та публікаціям С. Д. Панишка відомо п'ять городищ такого типу. Чотири з них розміщуються в зоні Волинського Полісся: у місті Камені-Каширському (літописному Камені), селищі Турійську, місті Любомлі (літописному Любомлі), селі Ветли Любешівського району й одне в околицях села Коршева Луцького району [9, с. 329–330]. Остання пам'ятка завдяки своєму розміщенню та присутності там великого укріпленого посаду видається найбільш спорідненою з нашою і вже не виглядає відірваною [9, с. 333] від основного масиву таких укріплень Полісся. Що ж до соціальної інтерпретації цього городища в давньоруський час, то, враховуючи його розміщення, розміри та знахідку підковоподібної фібули, можна припустити виконання ним функцій опорного центру князівської влади й фортеці на ближній околиці Лучеська на зразок лицарського ранньофеодального замку.

Список використаних джерел та літератури

1. Антонович В. Б. Археологическая карта Волынской губернии / В. Б. Антонович // Тр. XI Археол. съезда. – М. : [б. и.], 1901. – Т. 1.
2. Баюк В. Г. Споруда пізнього середньовіччя поруч з давньою дорогою Луцьк–Володимир-Волинський / В. Г. Баюк // Наукові студії : зб. наук. пр. – Львів : Растр-7, 2011. – Вип. 4. – 292 с.
3. Кучера М. П. Звіт про археологічні дослідження Волинського загону ІА АН УРСР / М. П. Кучера // Наук. арх. ІА НАНУ. – 1970. – № 21. – 20 с.
4. Кучера М. П. Археологические исследования Волынского отряда / М. П. Кучера // Археологические исследования на Украине 1968 г. – Вип. 3. – Киев : Наук. думка, 1971. – 210 с.
5. Мельник Е. Н. Раскопки в земле Лучан. Дневники раскопок. Раскопка у с. Городища Луцкого уезда / Е. Н. Мельник // Тр. XI Археол. съезда. – М. : [б. и.], 1901. – Т. 1. – 240 с.
6. Моця А. П. Население Среднего Поднепровья IX–XIII вв. / А. П. Моця. – Киев : Наук. думка, 1987. – 168 с.
7. Моця О. П. Населення південно-руських земель IX–XIII ст. (за матеріалами некрополів) / О. П. Моця. – К. : Київ. книж. друк. наук. кн., 1993. – 159 с.
8. Моця О. Давньоруський Чернігів / О. Моця, А. Казаков. – К. : Старод. світ, 2011. – 316 с.
9. Панишко С. Д. Стіжкові городища Волині / С. Д. Панишко // Матеріали і дослідження з археології Прикарпаття і Волині. – Львів : ЛНУ ім. І. Франка, 2011. – Вип. 15. – 450 с.
10. Прищепа Б. А. Дорогобуж на Горині у X–XIII ст. / Б. А. Прищепа. – Рівне : ПП ДМ, 2011. – 250 с.
11. Седов В. В. Восточные славяне в VI–XIII вв. / В. В. Седов. – М. : Наука, 1982. – 324 с.
12. Словник-довідник з археології / кер. авт. кол. Н. О. Гаврилюк. – К. : Наук. думка, 1996. – 429 с.

УДК 902.01/03:069 (477.82)

Юрій Пшеничний

Округа-волость літописного Дубена в XI – першій половині XIII століття

Вивчення історії виникнення та розвитку давньоруського міста неможливо здійснити повністю без розгляду його господарського й адміністративного середовища – округи. Наявність округи – життєва потреба для поживленої міжміської торгівлі, розвитку ремісничого виробництва, зростання чисельності населення міста. Великою мірою взаємозв'язок міста й округи впливав на соціальний склад міського населення. Реалізація політичної влади над демографічним і господарським потенціалом округи визначав її існування як міської волості – структурного складника землі-князівства та держави.

Ключові слова: поселення, городище, округа, волость, місто, Дубен, поселенська структура.

Пшеничний Ю. Округ-волость летописного Дубена в XI – первой половине XIII вв. Изучение истории возникновения и развития древнерусского города невозможно осуществить полностью без рассмотрения