

Беседина Ольга Алексеевна

Эксперт первой категории,

Аппарат Губернатора Ямало-Ненецкого автономного округа

Besedina O. A.

The expert of the first category,

The Office Of The Governor Yamal-Nenets Autonomous district

РИСК ЖЕСТОКОГО ОБРАЩЕНИЯ С ДЕТЬМИ В РОССИЙСКИХ СЕМЬЯХ: ПО РЕЗУЛЬТАТАМ СОЦИОЛОГИЧЕСКОГО ИССЛЕДОВАНИЯ

THE RISK OF CHILD ABUSE AND NEGLECT IN RUSSIAN FAMILIES: ACCORDING TO THE RESULTS OF SOCIOLOGICAL RESEARCH

Аннотация. В статье рассмотрены факторы риска жестокого обращения с детьми в семьях с разными моделями взаимоотношений. На основе результатов социологического исследования произведена оценка риска возникновения ситуаций жестокого обращения с детьми в российских семьях.

Ключевые слова: семья, жестокое обращение с детьми, факторы риска.

Summary. The article discusses the risk factors of child abuse and neglect in families with different patterns of relationships. On the basis of results of sociological research assessed the risk of occurrence of situations of child abuse and neglect in Russian families.

Key words: family, child abuse and neglect, risk factors.

Семья является для ребенка важнейшей средой формирования его личности, местом взросления, основным агентом социализации. Именно поэтому специфика взаимоотношений, сложившихся в семье, определяет характер отношения ребенка к жизни, его мировоззрение, способы дальнейшего взаимодействия с окружающими.

В то же время современное состояние института семьи в России характеризуется рядом негативных процессов: снижение уровня рождаемости; увеличение доли альтернативных типов семей; снижение числа детей в семьях, рост внебрачной рождаемости; высокая доля неполных семей; рост числа беспризорных и безнадзорных детей, рост социального сиротства [2, с. 7–8]. Кроме того, довольно высокий уровень безработицы, несвоевременная выплата заработной платы, низкий уровень пособий на детей, сокращение и коммерциализация службы быта, детских дошкольных, внешкольных, а иногда и школьных учреждений, отражаются на состоянии каждой семьи, и особенно той, в которой есть несовершеннолетние дети. В силу всего перечисленного современной российской семье сложно справиться с присущими ей функциями. В результате этого во многих российских семьях возникает проблема жестокого обращения с детьми. При этом проблема эта чаще всего носит латентный харак-

тер, имеющиеся статистические данные не отражают в полной мере масштабы проблемы жестокого обращения с детьми.

Согласно отдельным исследованиям, проведенным в разных регионах страны, жестокое обращение с детьми в семьях имеет место во всей России, ситуации жестокого обращения с детьми в семьях имеют место в различных общественных группах, в семьях с разным уровнем дохода, даже вполне обеспеченных [см. например: 3; 4; 5]. Неблагополучной с точки зрения жестокого обращения с ребенком может быть не только семья асоциальная, существует большое число семей, формально выглядящих вполне прилично, но, тем не менее, дети в них подвергаются жестокому обращению.

Факторы риска возникновения жестокого обращения с детьми в семье могут быть обусловлены социально-экономическим положением семьи, ее структурой, моделью общения между членами, а также связаны с личностью родителя — субъекта жестокого обращения или ребенка — объекта жестокого обращения. Каждый из факторов не означает неизбежного возникновения в семье проблемы жестокого обращения с ребенком, но чем больше в семье факторов риска, тем выше вероятность того, что проблема возникнет. В данной статье мы рассмотрим факторы риска, которые обусловлены моделями общения между членами семей.

С этой точки зрения можно говорить о существовании различных моделей. Например, А.С. Спиваковская выделила несколько типов неблагополучных, но при этом, не асоциальных семей, проанализировав необдуманные воспитательные воздействия на детей в каждой из них: «семья — санаторий», для которой характерны мелочная опека, жесткий контроль за ребенком со стороны родителей, чрезмерная его защита от мнимых опасностей; «семья — крепость», в которой родители всегда стараются поступать подчеркнуто правильно, излишне принципиально; «семья — третий лишний», для которой характерна преувеличенная значимость супружеских отношений, а ребенку нередко внушается чувство неполноценности [6].

А.Г. Амбрумова и Л.И. Постовалова, исследуя суицидальное поведение подростков, предложили развернутую типологию семей, применимую и к оценке риска возникновения в семьях жестокого обращения [1]. Они отмечали, что в зависимости от степени сплоченности семьи могут быть интегративными и дезинтегративными. В первом случае каждый член семьи неотделим от всей семейной группы, во втором — все члены семьи обособлены друг от друга и риск жестокого обращения с ребенком выше.

По степени психологического и ценностно-ориентационного соответствия между членами семьи авторы разделили семьи на гармоничные и дисгармоничные. В дисгармоничной семье, где ценностные ориентации не совпадают, один из членов семьи старается авторитарными методами навязать другим свои нормы, свой стиль поведения, при этом нередко в форме психологического насилия над ними.

Кроме того, А.Г. Амбрумова и Л.И. Постовалова выделили также корпоративные и альтруистические, авторитарные и демократические, открытые и закрытые, а также гибкие и консервативные семьи. Рассмотрим те из них, в которых повышен риск жестокого обращения с детьми. Так, в корпоративных семьях каждый ее член выполняет свои функции при условии, что остальные также выполняют свои, следовательно, риск возникновения жестокого обращения с ребенком, «не выполнившим свои функции», выше, чем в семье альтруистического типа. В авторитарных семьях власть находится в руках одного члена семьи, от которого зависит принятие всех решений, в том числе и связанных с наказанием. В закрытых семьях связи с внешним миром ограничены, в связи с чем риск жестокого обращения с детьми в них выше. В консервативной семье, не обладающей способностью быстро адаптироваться к изменяющимся внешним условиям, риск подвергнуться жестокому обращению выше у ребенка, если его поведение чем-то отличается от принятого в семье.

В ходе исследования, посвященного проблеме жестокого обращения с детьми в семьях, проведенного

автором статьи в 2014 г. в пяти регионах России (Архангельская, Брянская и Курганская области, Ямало-Ненецкий автономный округ, республика Адыгея; общий объем выборки 1500 человек), было проанализировано, насколько часто встречаются описанные типы семьи в российской практике и какова, соответственно, вероятность у российских детей быть подвергнутыми в родительской семье жестокому обращению. Для этого респондентам был задан вопрос, в котором перечислялись характеристики семей, соответствующих описанным выше типам, и предлагалось выбрать те, которые были характерны для семьи, в которой они воспитывались. Респонденты могли выбрать любое число ответов, отметив признаки сразу нескольких видов семей или, напротив, не отметить ни одного признака. В результате было получено следующее распределение ответов респондентов по признакам разных типов семей: мелочная опека со стороны родителей — отметили 8,9% опрошенных; жесткий контроль родителями всех моих действий — 18,1%; чрезмерная защита от всех опасностей — 15,3%; родители всегда поступали подчеркнуто правильно — 22,2%; родители всегда были очень принципиальны — 14,6%; преувеличивалась значимость супружеских отношений — 2,3%; мне внушали мою неполноценность — 3,4%; родители часто фиксировали внимание на моих недостатках, несовершенствах — 8,2%; члены нашей семьи были обособлены друг от друга — 7,4%; наши представления о жизни, ценности, не совпадали — 11,4%; общение строилось на договорных началах, каждый выполнял свои функции — 26,7%; связи нашей семьи с миром были весьма ограничены — 2,7%; наша семья не могла быстро приспосабливаться к меняющимся условиям — 3,3%; власть в семье находилась в руках одного ее члена — 12,5%; ничего из перечисленного не характерно — 14,9%.

Сопоставив типы семьи с соответствующими им характеристиками, мы получили следующее распределение респондентов по типам семей, в которых они воспитывались (рис. 1). Самым распространенным типом семьи, согласно представленным на рисунке данным, является «семья — санаторий», хотя бы один признак которого отметили 37% опрошенных. Для такой семьи характерным является неосознаваемое родителями психологическое насилие над ребенком, выражающееся в излишней опеке и довольно жестком контроле, которые могут вредить полноценному развитию его личности.

Второй по распространенности тип — «семья — крепость» (хотя бы один из признаков этого типа отметили 33,8% опрошенных) — также опасен психологическим насилием над ребенком, проявляющимся в излишней принципиальности и нарочитой правильности поступков родителей и приводящим к социальной изоляции ребенка, трудностям в общении вне семьи.

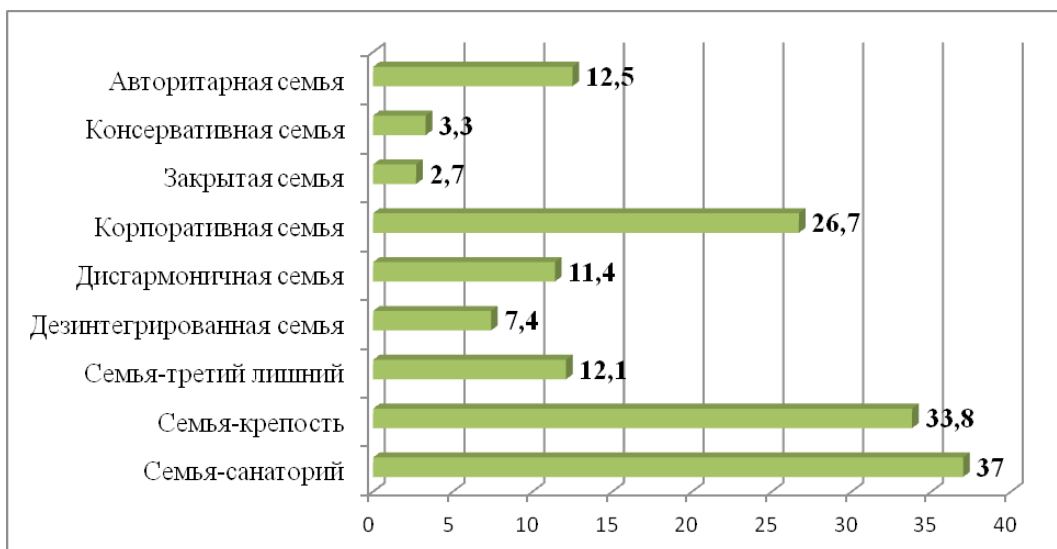


Рис. 1. Распределение респондентов по типам семей с факторами риска жестокого обращения с детьми, % от числа опрошенных

На третьем по частоте упоминания респондентами месте оказалась корпоративная семья (соответствующий признак отметили 26,7% опрошенных). В такой семье общение между родителями и ребенком строится на договорной основе, и, в случае нарушения им «требований договора», нередко применяются санкции, выражающиеся в различных формах психологического и физического насилия.

Признаки остальных типов семей отмечались респондентами реже: примерно равные доли респондентов (на уровне 11–12%) отметили признаки авторитарной и дисгармоничной семьи, а также «семьи – третий лишний». И, наконец, реже всего отмечали респонденты признаки дезинтегративной, консервативной и закрытой семей.

Необходимо отметить, что одна и та же семья может одновременно обладать признаками нескольких рассмотренных типов. Если в семье есть признаки даже одного из типов, то риск жестокого обращения с ребенком уже имеется, но он низкий. Если же семья сочетает в себе признаки нескольких рассмотренных

типов, то риск становится выше. Именно поэтому мы посчитали, сколько именно признаков различных типов семей отметили респонденты (рис. 2).

В случае если респондент отметил признаки только одного типа семьи, то считаем риск низким; в случае наличия двух факторов – ниже среднего; при трех факторах – средним; при четырех – выше среднего; при пяти – шести – высоким. Соответственно, согласно полученным результатам, в 14,9% риск жестокого обращения отсутствовал вообще; в 57,9% случаев – был низким; в 18,1% – ниже среднего; в 6,5% – средним; в 1,9% – выше среднего; в 0,7% – высоким. Таким образом, в потенциально опасной семейной ситуации находились 9,1% опрошенных, поскольку сочетание трех и более перечисленных факторов с большой вероятностью могут привести к насилию над ребенком или пренебрежению его нуждами со стороны родителей.

Далее сопоставим распределение ответов респондентов на вопрос о том, подвергались ли они жестокому обращению, с их распределением по типам семей с факторами риска жестокого обращения с детьми

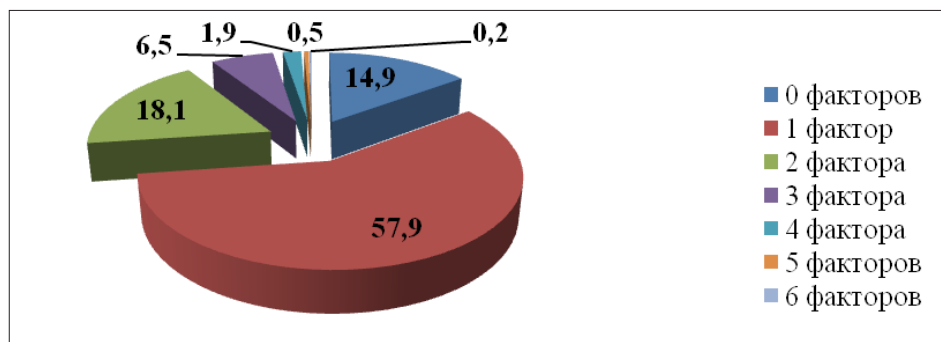


Рисунок 2. Распределение респондентов по числу отмеченных ими факторов риска из вопроса: «Характерно ли было для Вашей семьи что-либо из перечисленного ниже?», % от числа опрошенных

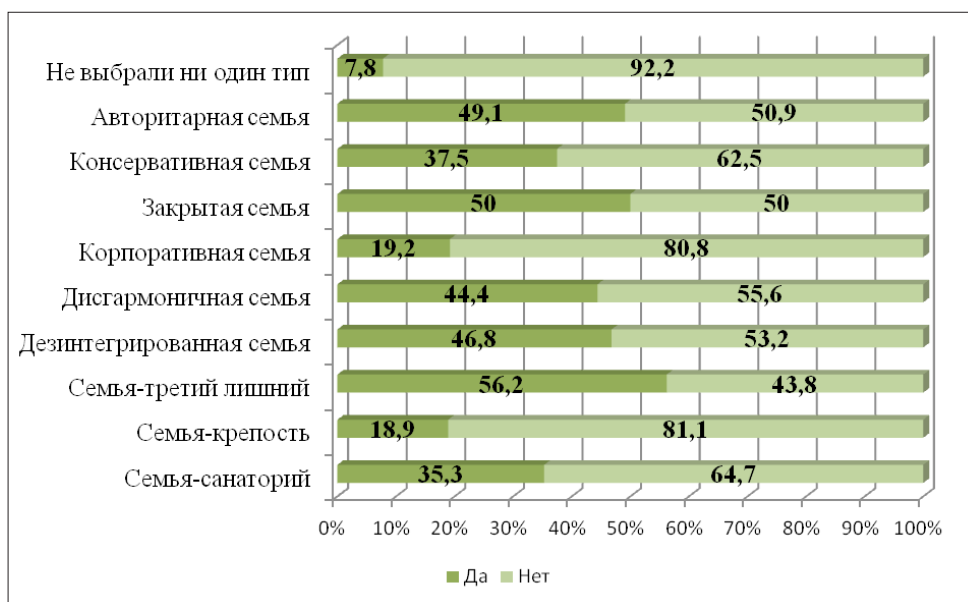


Рисунок 3. Распределение ответов респондентов на вопрос: «Подвергались ли Вы в родительской семье жестокому обращению?» в разрезе их распределения по типам семей с факторами риска жестокого обращения с детьми, % от общего числа опрошенных

(рис. 3). Рисунок показывает, что теоретические положения о том, что при наличии признаков перечисленных типов семей риск жестокого обращения с детьми в них увеличивается, подтверждается в отношении большинства этих типов.

Так, заметно выше, чем в среднем по выборке (24,8%), оказалась доля подвергавшихся жестокому обращению среди тех, кто отмечал, что для его родительской семьи были характерны признаки «семьи — третий лишний» (56,2%), закрытой семьи (50%), авторитарной семьи (49,1%), дезинтегрированной семьи (46,8%), дисгармоничной семьи (44,4%) и т.д.

Фактически эмпирического подтверждения не нашли только положения относительно двух типов семьи — «семья — крепость» и корпоративная семья — среди респондентов, отметивших наличие признаков этих типов, доля подвергавшихся жестокому обращению в родительской семье оказалась ниже средней по выборке (18,9% и 19,2% соответственно). Нельзя не отметить и тот факт, что наименьшей (7,8%) эта доля оказалась

среди тех респондентов, кто не отметил ни одного из признаков перечисленных типов семей, то есть там, где риск, о котором шла речь выше, вообще отсутствовал.

Таким образом, теоретические положения о факторах риска жестокого обращения с ребенком, обусловленных моделями взаимоотношений между членами семей, нашли свое подтверждение в ходе эмпирического исследования. Были выделены типы семей, в которых с наибольшей вероятностью может возникнуть ситуация жестокого обращения. Безусловно, что влиять на возникновение этой проблемы могут и другие факторы — социально-политические, социально-экономические, социально-правовые, социокультурные и социально-психологические факторами. Жестокое обращение с детьми в семьях — это и отражение тяжелого социально-экономического положения населения страны, и следствие кризиса института семьи и деградации духовности, поэтому только комплексная работа со всеми факторами, создающими семейное благополучие, может помочь решить эту проблему.

Литература

1. Амбрумова А. Г. Постовалова Л. И. Семейная диагностика и профилактика суицидального поведения. // Проблемы профилактики и реабилитации в суицидологии. — М.: Московский НИИ психиатрии МЗ РСФСР, 1984. — С. 62–77.
2. Анализ положения детей в РФ: на пути к обществу равных возможностей. Совместный доклад Независимого института социальной политики и Детского фонда ООН (ЮНИСЕФ). Москва, 2011. // Официальный сайт ЮНИСЕФ в России. [Электронный источник]. Режим доступа: <http://www.unicef.ru/>
3. Здравомыслова О. М. Насилие в семье и кризис традиционной концепции воспитания / Человек и семья. Материалы научно-практической конференции. — М.: Горбачев-Фонд, 2000. — С. 18–25.
4. Насилие в семье — насилие в обществе. Отчет о проведении исследования. Москва, июль-декабрь, 2006 — Тверь: Издательство «Триада», 2007. — 104 с.
5. Семья и родительство в современной России. Отчет о результатах исследования. — М.: Фонд поддержки детей, находящихся в трудной жизненной ситуации, 2009. — 77 с.
6. Спиваковская А. С. Как быть родителями: О психологии родительской любви. — М.: Педагогика, 1986. — 160 с.