

Крельштейн Петро Дивидович

Кандидат технічних наук,

доцент кафедри Землеустрою та кадастру

Київського національного університету будівництва та архітектури

Крельштейн Петр Дивидович

Кандидат технических наук,

доцент кафедры Землеустройства и кадастра

Киевского национального университета строительства и архитектуры

Krealshtein Petro Dividovich

Candidate of Technical Sciences,

Associate Professor Land Management and Cadastre

Kiev National University of Civil Engineering and Architecture

Бугаєнко Ірина Сергіївна

Аспірантка

Київського національного університету будівництва та архітектури

Бугаенко Ирина Сергеевна

аспирантка

Киевского национального университета строительства и архитектуры

Bugaenko Iryna Sergeevna

Postgraduate student

Kiev National University of Civil Engineering and Architecture

**ПРОБЛЕМИ ДЕРЖАВНОЇ СИСТЕМИ УПРАВЛІННЯ І ОБЛІКУ
ПРИРОДНИХ СКЛАДОВИХ НАЦІОНАЛЬНИХ ПРИРОДНИХ ПАРКІВ:
«НИЖНЬООСУЛЬСЬКИЙ» ТА «ГОЛОСІЇВСЬКИЙ»**

**ПРОБЛЕМЫ ГОСУДАРСТВЕННОЙ СИСТЕМЫ УПРАВЛЕНИЯ И УЧЕТА
ЕСТЕСТВЕННОЙ СОСТАВЛЯЮЩЕЙ НАЦИОНАЛЬНОГО ПРИРОДНОГО ПАРКА
«НИЖНЬООСУЛЬСЬКИЙ» И «ГОЛОСЕЕВСКИЙ»**

**PROBLEMS OF THE POWER SYSTEM OF MANAGEMENT AND
THE AREA OF NATURAL STORAGE WAREHOUSE NATURAL PARKS:
«NIZHNOOSULSKY» TA «GOLOSIVSKY»**

Анотація. В статті висвітлена коротка характеристика національних природних парків «Голосіївський», «Нижньоосульський». Визначено та проаналізовано проблеми невиконання законів щодо реєстрації та формування території національних природних парків в Державному земельному кадастрі, охарактеризовані плани використання цієї ділянки. Визначені та обумовлені наслідки цієї проблеми. Також за допомогою ГІС системи проаналізовано суміжні землеволодіння з національним парком, та вказані екологічні загрози від діяльності промислових об'єктів в безпосередній близькості до меж НПП.

Ключові слова: «Голосіївський», «Нижньоосульський» національний природний парк, територіальна громада, місцеві адміністрації, обласні адміністрації, Київська міська рада, Державний земельний кадастр, Урочище «Бичок», санітарно захисна зона.

Аннотация. В статье освещена краткая характеристика национальных природных парков «Голосеевский», «Нижньоосульський». Определены и проанализированы проблемы неисполнения законов о регистрации и формирования территории национальных природных парков в Государственном земельном кадастре, охарактеризованы планы использования этого участка. Определены и обусловлены последствия этой проблемы. Также с помощью ГИС системы проанализированы смежные землевладения с национальным парком, и указаны экологические угрозы от деятельности промышленных объектов в непосредственной близости от границ НПП.

Ключевые слова: «Голосеевский», «Нижньоосульський» национальный природный парк, территориальная община, местные администрации, областные администрации, Киевский городской совет, Государственный земельный кадастр, Урочище «Бычок», санитарно защитная зона.

Summary. The article highlights a brief description of the national natural parks "Goloseevsky", "Nizhnyosulsky". Problems of non-fulfillment of laws on registration and formation of the territory of national natural parks in the State Land Cadastre are defined and analyzed, and plans for the use of this site are characterized. The consequences of this problem are determined and conditioned. Also with the help of the GIS system, adjacent land ownership with a national park was analyzed, and environmental threats from the activities of industrial facilities in the immediate vicinity of the NPP boundaries are indicated.

Key words: "Goloseevsky", "Nizhnyosulsky" national nature park, territorial community, local administrations, regional administrations, Kyiv City Council, State Land Cadastre, "Bychok" tract, sanitary protection zone.

Метою являється — дослідження сучасного землекористування національних природних парків «Голосіївський», «Нижньоосульський» виявити їх проблеми, визначити наслідки від проблем.

Нижньоосульський національний природний парк (НПП) створений відповідно з указом Президента України № 155 «Про створення Нижньоосульського національного парку» від 10 лютого 2010 року. Загальна площа парку становить 18635,11 га, він розташований в адміністративних межах територій Полтавської (Глобинський — 1315 га, Оржицький — 441,3 та Семенівський — 431 га., райони), та Черкаської (Чорнобаївський — 16447,81 га, район) областей. Що само по собі створює несприятливий момент управління національним парком. Центр НПП «Нижньоосульський» в Оржицькому районі (Полтавщина). Переважна частина парку розташована на території Черкаської області.

Через 1 рік та 9 місяців — а саме 4 листопада 2011 року Міністром Екології та Природних Ресурсів підписано Указ № 435 «Про затвердження положення

про національний природний парк «Нижньоосульський», в пункті 1.9 цього наказу вказано: «Межі Парку встановлюються в натурі, оформляються відповідними знаками та інформаційними матеріалами, наносяться на відповідні планово-картографічні матеріали, органів Держземагентства на місцях та землекористувачів, відображаються у відповідних формах статистичної звітності з кількісного обліку земель (форма № 6-зем) та земельпорядній документації, обов'язково враховуються при реконструкції та розвитку прилеглих територій».

Станом на сьогоднішній день Державному Земельному Кадастрі (ДЗК) межі НПП не зареєстровані. Земельні ділянки не сформовані і не мають відповідного статусу (рисунок 1). Це приводить до того що органи місцевого самоврядування вважають цю територію вільною і намагаються відвести земельні ділянки для своїх потреб.

Першою загрозою, яка була досліджена — є містобудівна документація Державного рівня схема пла-

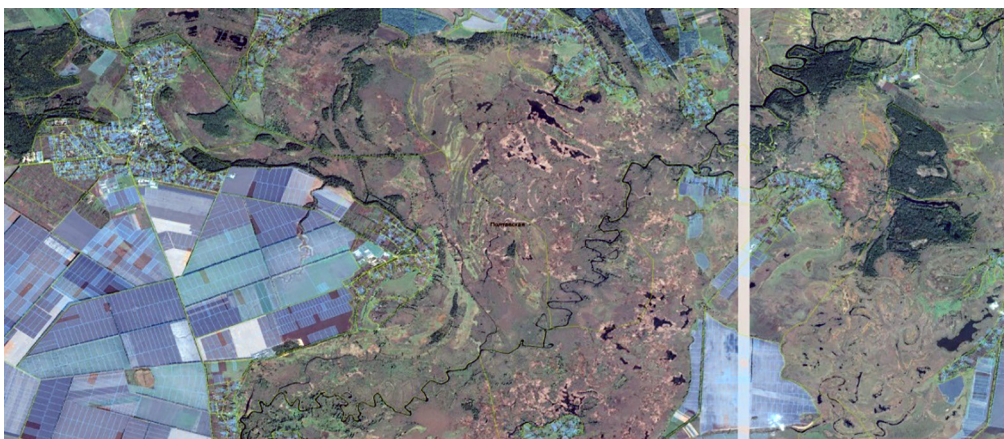


Рис. 1. Дані реєстрації в ДЗК [11]

нування території Полтавської області [18] (рисунк 2б). Порівнюючи документацію Міністерства Екології та Природних Ресурсів України (збільшений фрагмент картосхеми, яка була покладена в основу указу Президента «Про створення НПП Нижньоосульський») (рисунк 2а) та містобудівну документацію схеми планування території Полтавської області (збільшений фрагмент) – межі території НПП «Нижньоосульського» обліковувались по різному. На картосхемі Міністерства Екології та Природних Ресурсів України вказані – межі НПП «Нижньоосульського» (обведені червоним кольором) які були покладені в основу указу Президента «Про створення НПП Нижньоосульський», а на фрагменті містобудівної документації, межі НПП (обведені жовтим кольором). Відповідно обліковується різна площа території НПП «Нижньоосульського».

Порівнюючи два види документації Регіонального рівня – зазначена територія НПП «Нижньоосульський» має різну геометрію, різне функціональне призначення території, немає цілісності НПП і відсутній статус земель природно-заповідного фонду (рисунк 2).

Друга загроза: В 2010 році територіальні громади Оржицького, Семенівського, Глобинського і Чернобаївського районів, категорично відмовилися надавати погодження на створення національного природного парку «Нижньоосульський».

Мешканці, яких підбурювали окремі політичні сили, зібрали підписи щоб недопустити створення НПП «Нижньоосульський». [4]

Місцеві громади та райдержадміністрації всіяко відтягують процес погодження меж НПП всупереч Указу Президента. Місцеве самоврядування розра-

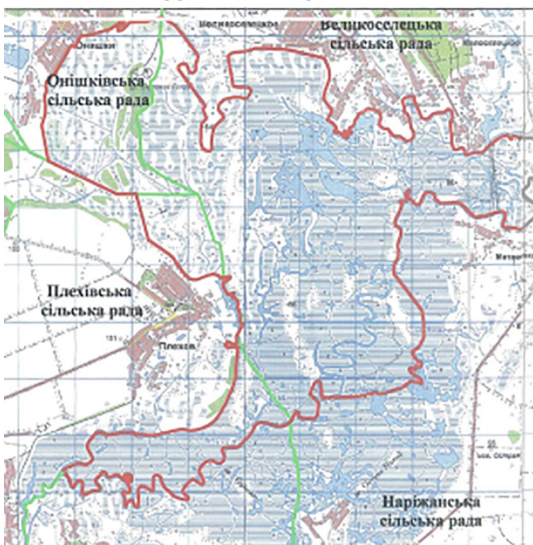
ховувало отримати собі ці рекреаційні ресурси та використовувати на свій розсуд, змінюючи цільове призначення на потрібне. Статус НПП відповідно ламає плани місцевих адміністрацій та забирає в них право розпоряджатися цією територією на свій розсуд.

Процедура формування територій НПП та реєстрація їх меж в ДЗК проходить уповільнено на всій території України, а особливо в столиці.

Відповідним Рішенням Київської міської ради від 17 лютого 1994 року, було зарезервовано 11000 га земель в Московському районі (на сьогодні Голосіївський район) – для майбутнього НПП. [6] Через 13 років, а саме 27 серпня 2007 року президент України підписав указ № 976 «Про створення НПП «Голосіївський».[7] Парк підпорядкований Міністерству охорони навколишнього природного середовища України.

Станом на 2016 рік загальна площа парку становить 10988,14 га, він розташований на території Голосіївського, Святошинського та частини Подільського районів міста Києва. До складу НПП входять ряд об'єктів природно-заповідного фонду України, а саме: парк-пам'ятник садово-паркового мистецтва Голосіївський ліс, заказник Урочище Лісники, парк-пам'ятник садово-паркового мистецтва Парк імені Максима Рильського, Схил біля інституту фізики (КП УЗН Голосіївському районі), Ботанічний сад Національного університету біоресурсів і природокористування, Урочище Бичок (Конча-Заспівському лісопаркове господарство), Урочище Конча-Заспа (в тому числі заказник Дачне; Конча-Заспівському ЛПГ), Урочище Теремки (Інститут зоології імені І.І. Шмальгаузена НАНУ), Біличанський ліс (Святошинське ЛПГ). (Рисунк 3) [8].

А) Мінекологія
збільшений фрагмент картосхеми НПП



Б) Мінрегіон (містобудівна документація державного рівня схеми планування Полтавської області)

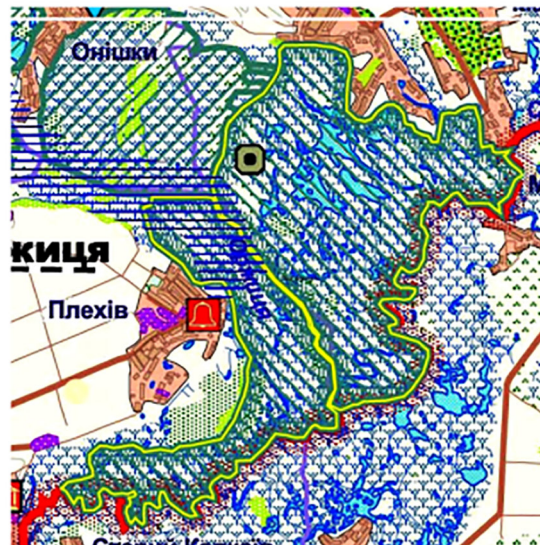


Рис. 2 Порівняння документації регіонального рівня території НПП «Нижньоосульський»

реєстрована орендована земельна ділянка, а не НПП «Голосіївський». Нажаль реєстрація землі в Україні відбувається за принципом – «хто перший зареєстрував, того і земельна ділянка».

Під час ретельного моніторингу розвитку НПП, було проаналізовано стан території теперішнього НПП «Голосіївський» за роки незалежності України. А саме станом на 1991 рік ця територія (НПП та урочище «Бичок») вкрита лісовими насадженнями (рисунок 5). Територія за який йде спір – станом на 2006 та 2014 роки знаходиться в однаковому стані – вкрита лісовими насадженнями (рисунок 6). Тобто підтверджується статус НПП, який був оголошений 27 серпня 2007 року.

У зв'язку з тим, що в ДЗК не закріплені межі НПП «Голосіївський», та не встановлений його статус – відбувається процес розподілу його території. Місцеві органи управління порушили указ Президента Укра-

їни від 27 серпня 2007 року «Про створення національного природного парку Голосіївський», уклавши договір оренди з ТОВ «Авеста-Буд». В супереч закону України «Про Природно-заповідний фонд України» – в якому чітко вказано – територія НПП може перебувати тільки у державній власності. Орендована земельна ділянка загальною площею 2,56 га., Урочище «Бичок» досі вкрита лісом, але ТОВ «Авеста-Буд» планує збудувати на ній промисловий об'єкт, який в процесі своєї діяльності – забруднюватиме навколишнє природне середовище.

Заступник прокурора міста Києва в інтересах держави в особі: державної екологічної інспекції та державного комітету України із земельних ресурсів подав позов до суду на КМР та третьої особи: Головне управління земельних ресурсів виконавчого органу Київської міської ради (КМДА), ТОВ «Авеста-Буд»,

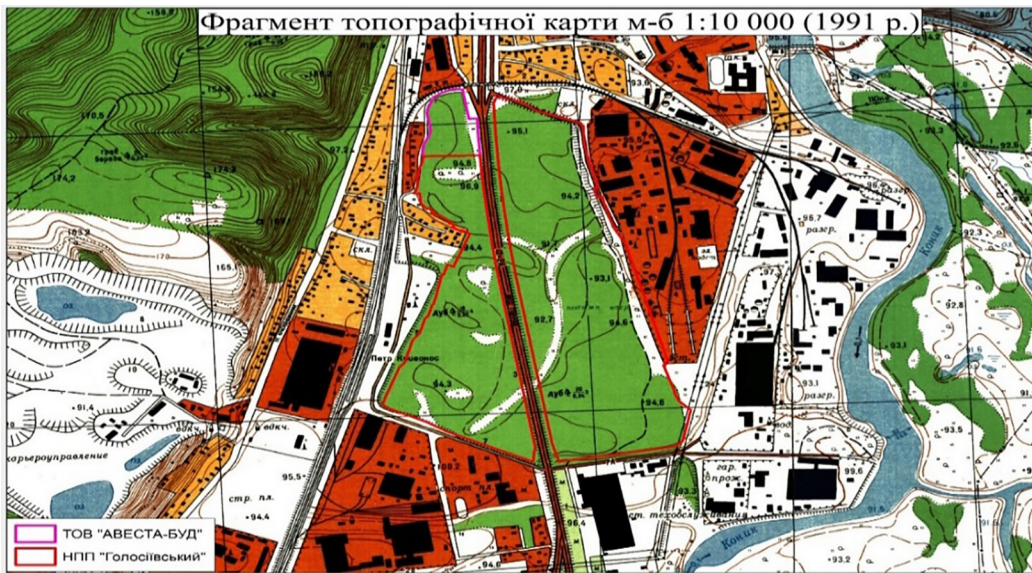


Рис. 5. Фрагмент топографічної карти 1991, сьогоденного НПП «Голосіївський»



Рис. 6. Фрагменти ортофотопланів Урочища «Бичок» за 2006 та 2014 роки



Рис. 7. Фрагмент діючого генерального плану м. Києва (НПП «Голосіївський») [15]

та Всеукраїнська громадська організація «Національний екологічний центр» про визнання протиправним та скасування рішення КМР від 29 жовтня 2009 року № 532/2601. Ця судова справа була розглянута Окружним адміністративним судом міста Києва 18 липня 2011 року. Суд постановив: «Визнати протиправним та скасувати рішення КМР від 29 жовтня 2009 року № 532/2601...» [13]

Для визначення техногенного навантаження на НПП, за допомогою ГІС системи було визначено об'єкти, що розташовані навколо НПП:

- північна частина в Голосіївському районі обмежена Столичним шосе і провулком Охотським, і має історичну назву – урочище «Бичок» (2,56 га., які планують забудувати громадсько-промисловим об'єктом);
- південна (урочище Лісники і лісопаркове господарство (ЛПГ) Конча-Заспа) – Столичним і Дніпропетровським шосе і адміністративним кордоном Києва.
- західна сторона НПП – Біличанський ліс, Святошинське ЛПГ;
- східна сторона НПП – промислова зона – асфальтобетонний, тютюновий, пивний, сміттєспалувальний заводи (рисунок 7).

Промислові об'єкти, що розташовані зі східного боку НПП відносяться до 3 класу небезпеки, їх санітарно захисна зона (СЗЗ), згідно з ДСП 173-96 становить 500м.(рисунок 8). Межа СЗЗ промислових об'єктів, що розташовані зі сходу НПП – на 80% поширюється на території НПП. [16]

З вище викладеного випливає висновок: наявність промислових об'єктів зі сходу НПП «Голосіївський» унеможливають проведення рекреаційної діяльності на його території, через надмірну кількість викидів шкідливих речовин у атмосферне повітря та шумове навантаження.

Наслідками нехтування чиновниками на місцях указів Президента України та бюрократичні перепони в ДЗК щодо процедури реєстрації має місце протистояння: укладеного договору оренди між Київрадою та ТОВ «Авеста-Буд» стали:

- судовий спір про визнання договору його не дійсним, цей процес прогнала прокуратура м. Києва;

Висновок

Однією з сьогоденних проблем НПП України є уповільнений процес реєстрації в ДЗК, відсутній статус НПП, території НПП не сформовані. Тобто НПП

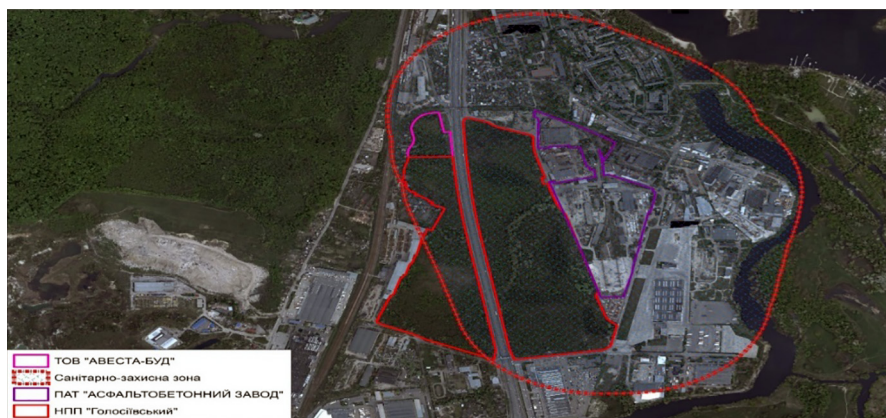


Рис. 8. СЗЗ промислових об'єктів, що розташовані зі сходу НПП

існують тільки на папері (Указ Президента «Про створення відповідних НПП»). Місцеві чиновники бачать, що території не сформовані та не мають відповідного цільового призначення, користуються цим і змінюють цільове призначення території.

Наслідком невиконання Указів Президента Державними органами виконавчої влади є: деградовані території НПП, змінення функціонального використання території НПП, забруднення навколишнього природного середовища. Що відбулось на території «Голосіївського» НПП. Орендована земельна ділянка Урочища «Бичок», площею 2,56 га, яку планують забудувати під промисловий об'єкт. Ігноруючи Указ Президента № 976 «Про створення НПП Голосіївський» від 27 серпня 2007 року через 10 місяців після підписаного вище вказаного указу Президента, був незаконно укладений договір оренди даної земельної ділянки, між Київрадою та ТОВ «Авеста-Буд», після чого ця земельна ділянка була зареєстрована в ДЗК, та наданий їй кадастровий номер. ДЕРЖГЕОКАДАСТР досі не провели реєстрацію території НПП.

Відсутність контролю Державних установ, Мінекології, адміністрації Президента щодо виконання

прямих указів а також бюрократична складова реєстрації землі та внесення інформації щодо особливо цінних земель Державної власності в ДЗК, призводить до процесу розкрадання території НПП місцевими органами, через що сьогодні суспільство втрачає рекреаційні ресурси України.

Також незрозуміло статус щодо окремих ділянок території НПП «Голосіївський», а саме Урочища «Бичок», до меж НПП — допоки поряд є небезпечні промислові об'єкти. Виникає питання — яку функцію виконує ця територія з огляду на екологічну складову? При проектуванні Генерального плану 2020 вищезгадана ділянка лісу слугує захисною зоною небезпечних викидів АБЗ.

Не має єдиного кадастру впорядкованих територій тому документації Міністерств мають різне функціональне призначення території. При створенні НПП в основу беруться дані Міністерства Екології та Природних ресурсів України — які мають свої площі та геометрію природних об'єктів, в свою чергу містобудівна документація обліковує іншу площу та геометрію тих же самих природних об'єктів.

Література

1. Закон України «Про місцеве самоврядування в Україні» від 21.05.1997 остання редакція від 8 жовтня 2016р.
2. Указ президента України № 155/2010 від 10 лютого 2010р. «Про створення національного природного парку «Нижньоосульський».
3. Наказ Міністерства екології та природних ресурсів України № 435 від 4 листопада 2011р. «Про затвердження Положення про національний природний парк «Нижньоосульський».
4. Ресурс з інтернету <http://www.kpu.ua/ru/32684/sergij-gordiyenko-nacionalnij-prirodnij-park-nizhnosulskij-bлаго-chi-problema-dlya-zhiteliv-teritorialnix-gromad> «Національний природний парк «Нижньоосульський»: благо чи проблема для жителів територіальних громад» Сергій Гордієнко народний депутат України, фракція КПУ.
5. Офіційний сайт Полтавської міської ради та виконавчого комітету http://www.rada-poltava.gov.ua/documents/dokumentu_suya/upravlinnya_zemelnih_resursiv/
6. Київська міська рада народних депутатів, хві сесія ххі скликання, рішення від 17 лютого 1994 року № 14 «Про створення, резервування та збереження територій і об'єктів природно-заповідного фонду в м. Києві».
7. Указ президента України № 794 від 27 серпня 2007 «Про створення національного природного парку «Голосіївський»
8. Ресурс з інтернету Природно-заповідний фонд України [Http://pzf.menr.gov.ua](http://pzf.menr.gov.ua).
9. Наказ Міністерства Охорони Навколишнього Природного Середовищ 11.12.2008 № 641.
10. Рішення КМР № 532/2601 від 29 жовтня 2009р. «Про внесення змін до договору оренди земельної ділянки укладеної між КМР та ТОВ «Авеста-Буд».
11. Центр державного земельного кадастру [Http://dzk.gov.ua/](http://dzk.gov.ua/)
12. РІШЕННЯ КМР N446/3884 від 25.03.2010 «Про внесення змін до рішення Київської міської ради від» 29.10.2009 532/2601.
13. Постанова адміністративного суду міста Києва № 2а – 6723/11/2670 від 28.07.2011.
14. Рішення КМР № 256/6472 від 06.10.2011 «Про надання дозволу національному природному парку «Голосіївський» на розроблення проекту землеустрою з організації та встановлення меж територій національного природного парку, без їх вилучення у землекористувачів».
15. Генеральний план міста Києва (діючий) [Http://kga.gov.ua/generalnij-plan/genplan2020](http://kga.gov.ua/generalnij-plan/genplan2020)
16. ДСП 173-96. Державні санітарні правила планування та забудови населених пунктів.
17. Закон України «Про природно-заповідний фонд України» від 16.06.1992 остання редакція від 4 липня 2016 р.
18. «Схема планування території Полтавської області» затверджена шістнадцятою сесією Полтавської обласної ради шостого скликання від 23.05.2013.