

**Нуриев Эльхан Балагасан оглы**

*кандидат географических наук, доцент кафедры  
экономической, социальной географии и туризма  
Бакинский Государственный Университет*

**Nuriyev Elkhan**

*Candidate of Geographical Sciences,  
Associate Professor of the Department of Economic,  
Social Geography and Tourism  
Baku State University*

**Умудова Рена Ибрагим кызы**

*кандидат географических наук, доцент кафедры  
экономической, социальной географии и туризма  
Бакинский Государственный Университет*

**Umudova Rena**

*Candidate of Geographical Sciences,  
Associate Professor of the Department of Economic,  
Social Geography and Tourism  
Baku State University*

## **РОЛЬ МАЯТНИКОВОЙ МИГРАЦИИ НАСЕЛЕНИЯ В РЕШЕНИИ ПРОБЛЕМЫ ТРУДООБЕСПЕЧЕНИЯ ГОРОДА БАКУ В УСЛОВИЯХ РАЗВИВАЮЩИХСЯ СОЦИАЛЬНО-ЭКОНОМИЧЕСКИХ ПРОЦЕССОВ**

### **ROLE OF PENDULUM POPULATION SHIFT IN A SOLUTION WORK OF PROVIDING BAKU IN THE CONDITIONS OF DEVELOPING SOCIAALLY-ECONOMIC PROCESSES**

**Аннотация.** Рассмотрена необходимость изучения процесса маятниковой миграции в деле трудоустройства города вызвана масштабом и устойчивостью его развития в системе расселения населения Бакинской агломерации, представляющей совокупную форму территориальной взаимосвязи производства и населения. При этом следует отметить, что вопрос оценки маятниковой миграции относится к числу наиболее актуальных и вместе с тем сложных проблем. Поскольку маятниковая миграция в системе Бакинской агломерации носит сложившийся, устойчивый характер, возникает необходимость разработки практических задач регулирования и управления территориального развития производительных сил, а также претворения ряда мер по оптимизации ежедневных трудовых поездок между городом и прилегающими к нему поселениями.

**Ключевые слова:** маятниковая миграция, трудоустройство, расселение, агломерация, взаимосвязь производства и населения.

**Summary.** The necessity of studying the process of pendulum migration in the city's work supply is explained by the scale and stability of its development in the system of settlement of the population of the Baku agglomeration, which represents the cumulative form of the territorial interrelation between production and the population. At the same time, it should be noted that the issue of assessing pendulum migration is one of the most urgent and at the same time complex problems. Since the pendulum migration in the Baku agglomeration system is a developed, stable nature, it becomes necessary to develop practical tasks for regulating and managing the territorial development of the productive forces, as well as the implementation of a number of measures to optimize daily labor travel between the city and the surrounding settlements.

**Key words:** pendulum migration, work providing, resettlement, agglomeration, interrelation of production and population.

Рациональное использование трудовых ресурсов, перераспределение населения между трудоизбыточными и трудонедостаточными районами страны представляется особенно важным в деле поиска возможных путей решения этой проблемы.

Развивающееся промышленное производство Баку, сочетающее в себе многообразную хозяйственную структуру, предъявляет значительные требования к трудоустройству трудоемких отраслей производства, рациональному использованию трудовых ресурсов. Здесь сосредоточена подавляющая часть общественного производства, особенно промышленного. Наряду с претворением мер по рассредоточению экономического потенциала по территории республики и ускорению темпов развития малых и средних городов на долю экономического района, включающего город-центр и спутники различной величины, приходится значительная часть промышленно-производственного фонда и социальной инфраструктуры республики. Интенсивно развиваются наряду с топливно-энергетической, машиностроительной, химической и нефтехимической, строительной, металлургической и индустрия туризма и др. отрасли. Достаточно отметить, что по сравнению с другими столичными городами других республик, по удельному весу объема валовой продукции, промышленно-производственного персонала в промышленности Баку занимает первое место.

Являясь ведущей в общем хозяйственном потенциале республики, промышленность города обеспечивает выпуск важнейших видов продукции, на основании чего современный уровень экономического развития промышленности города выделяется значительным ростом производительности труда, интенсификацией общественного производства. Объем промышленного производства за предшествующие годы возрос более чем в 1,9 раза. Лишь одним промышленным производством в Баку занято около одной трети всех предприятий республики, представляющих в основном все отрасли промышленности. Эти крупные ведущие предприятия сконцентрировали большую половину промышленно-производственного персонала и производят значительную часть от общего объема производства промышленной продукции.

За последние годы получили развитие отрасли неметаллоемких производств, ведущими в них явилось производство мощных предприятий электротехнической, приборостроительной, радиотехнической, станкостроительной и автомобильной промышленности; одновременно получили развитие и такие трудоемкие отрасли народного хозяйства, которые основаны на обработке сырья.

Таким образом, в комплексном социальном и экономическом развитии города Баку, в решении проблемы

его трудоустройства, решающим фактором выступает структура и развитие промышленности города, социальная инфраструктура и сфера обслуживания.

Дело в том, что наблюдается характерная закономерность опережающего развития первичных производственных функций. Это несоответствие проявляется в том, что в основном в самом городе темпы роста потребности в рабочей силе выше, чем ее прирост [1]. Относительная ограниченность в обеспечении трудовыми ресурсами ставит необходимость дополнительного привлечения рабочей силы непосредственно через маятниковые трудовые связи.

В городе-центре и в его окружении получили развитие обслуживающие отрасли промышленности, комплекс отраслей производственной и социальной инфраструктуры, что обеспечивает разнообразие сфер приложения труда и повышает их привлекательность для маятниковых мигрантов.

В этом смысле оптимальному решению проблемы трудоустройства такого крупного города, как Баку, с развитой инфраструктурой, в определенной степени способствует наблюдаемое в пределах Бакинской агломерации явление маятниковой миграции населения, которое, не меняя общей численности жителей самого города, одновременно поставляет трудоспособное население в сферу производства и обслуживания. В результате город и его окружение имеют возможность получения дополнительного контингента работников, и в частности вновь сформировавшийся сектор туризма.

Организация на местах хозяйств непосредственно отвечающих всем требованиям индустрии туризма прежде всего заключается в изыскании наиболее оптимальных и экономических рентабельных сочетаний расселения с территориальными формами соответствующей сферы хозяйства и природно-географической среды.

В данном случае географическая среда, в целях создания зон туризма и рекреации, конкретно выражается в виде природных условий, систем расселения, условий труда и отдыха людей всего Апшеронского полуострова.

Удельный вес маятниковых мигрантов в общей численности работающих в городе, находится в обратной зависимости от уровня развития градообразующей базы.

Сложная взаимосвязь территориального размещения производства и расселения населения ярко выражена вокруг столицы республики, сконцентрировавшей одну четвертую часть населения республики. В подобной системе насыщенного расселения нашла свое развитие одна из форм миграционной подвижности населения. Размах явления свидетельствует о том, что маятниковые трудовые связи превращаются в неотъемлемый элемент развития производительных сил общего экономического потенциала города и составляют одно из слагаемых в решении проблемы территориального размещения

отраслей хозяйства и рационального использования трудовых ресурсов [2].

Наблюдения показывают, что значительная часть населения прилегающей к Баку территории работает и учится в городе-центре (за счет улучшения транспорта, его обслуживания), совершая ежедневные челночные поездки на работу и обратно.

Сложившийся мощный промышленный экономический комплекс «Большой Баку» включает тяготеющие к его центру «спутники» различного характера и величины, начиная г. Сумгаит и кончая отдельными мелкими поселениями, размещенными вплоть до побережья.

Пригородная зона, окружающая Баку, включает многочисленные поселки (более 70 населенных мест), обеспечивающие население жильем, возможностью повседневного общения с природой, ведения подсобного хозяйства.

В пригородах Баку в зоне влияния интенсивного хозяйственного развития география маятниковых передвижений зависит и от слаженной работы общественного транспорта. Протяженность пассажир перевозок в данном случае совпадает с дальностью трудовых и культурно-бытовых связей города с прилегающими поселениями и наблюдается наиболее интенсивно в радиусе 15–25 км, в кольце которого расположены пригороды Баладжары, Хырдалан, Забрат, Лок-Батан, Бакиханов, Бинагади, Расулзаде и др.

Следующая кольцевая зона, тяготеющая к городу, простирается до 35–50 км удаленности, ближе к городу — спутнику Сумгаиту и окружающим промышленным поселениям, а также включает п. Пираллах, Зирия (рис. 1) [5].

Осуществляемые ежедневно трудовые поездки, между Баку и его окружением, имеют заметную тенденцию к увеличению, а сама форма поездок при этом носит ярко выраженный характер местной подвижности населения. В данном случае нами рассматриваются те перемещения, при которых пересекаются собственно границы города. Из обширной пригородной зоны,

вмещающей около 30% населения Бакинского муниципального совета, на промышленные и другие предприятия города прибывает значительное количество маятниковых мигрантов.

Существующая общая закономерность по крупным городам — чем больше город, тем дальше расстояние расселения загородников от города, — наблюдается и по городу Баку, — многофункциональному по характеру своего развития и относящемуся к городам высшего ранга. Зону наибольшей активности трудовых маятниковых связей представляется возможным выявить при помощи фактических данных транспортной статистики.

Центрами наиболее значительных связей между городом и ближайшими поселениями являются поселки Бина, Хырдалан, Бакиханов, Расулзаде, Дигях, Бинагади, Бузовны, Мардакяны, Сураханы, Говсаны, Ахмедлы, Локбатан и т.д. Имеющиеся данные позволяют утверждать, что ежедневный приток в Баку заметно превышает отток. При этом результаты обследования, проведенного по автотранспортному управлению, показывают, что в направлениях, поселков Бина, Фатмаи, Пираллахы, Пиршаги, Сураханы, Туркяны, Новханы, Зирия, Дигях, Локбатан, Пирсагат число прибывших в город значительно превышает число выбывших из него. Обратный процесс отъезда населения из города в прилегающие поселения проявляется наиболее интенсивно в направлении Хырдалана, Бакиханова, Кобу, Приморска, Нардарана, Пиршаги, Бинагады, Бузовны, Мардакяна, Сураханы, Бильгя, Говсаны (рис. 2).

Для демографической характеристики маятниковых мигрантов по Баку нами при обследовании были отобраны в качестве «ключей» несколько ведущих предприятий Баку: такие как Механико-ремонтный завод Саттархана (тяжелое машиностроение), Бакинский ламповый завод (приборостроение), Бакинский нефтеперерабатывающий завод (нефтепереработка), Бакинский шинный завод (химическая), Бакинский текстильный комбинат (легкая), Бакинский мясокомбинат (пищевая), а также обследованы учреждения

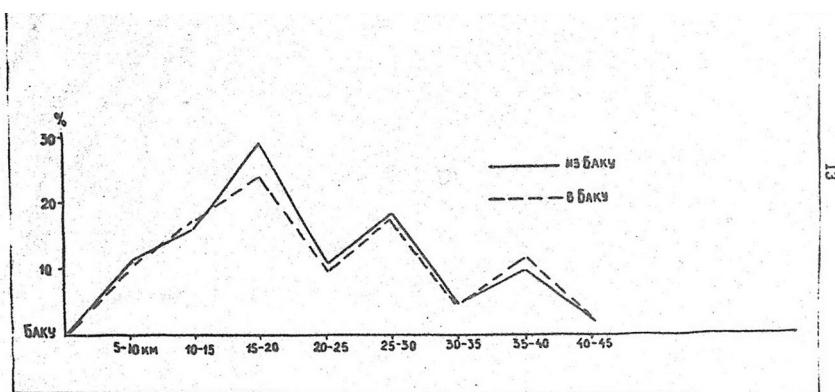


Рис. 1. Распределение потока перемещающихся в пригородной зоне г. Баку по длине поездки

образования и здравоохранения Хазарского района г. Баку (сфера обслуживания).

В результате обследования ведущих крупных предприятий по г. Баку было выявлено, что высокой мобильностью отличается не только группа лиц молодого возраста, но заметно подвижно и старшее поколение. По нашему мнению, это обстоятельство, в основном, определяется профессиональным составом этой группы населения: здесь много опытных нефтяников — буровиков и эксплуатационников, кадровых работников просвещения, здравоохранения. Еще одной важной особенностью маятниковой миграции населения между Баку и пригородной зоной, является преобладание почти во всех возрастных группах женщин. Повышенная мобильность женщин, особенно азербайджанок — большое событие в социальном развитии республики.

Основной поток маятниковой миграции, наблюдаемый из близко расположенных поселений, можно подразделить на два пояса: первый, охватывающий до 15–20 км от городской черты, и второй — от 15 до 35–50 км. Первый пояс отличается от второго более высокой занятостью населения в промышленности, на транспорте, в строительстве и сфере обслуживания, а также большей долей трудоспособного населения. Эта территория наиболее интенсивных трудовых связей [6].

Для маятниковых мигрантов обоих поясов большое значение имеет работа автомобильного транспорта. Почти все поселения имеют автобусное сообщение с го-

родом-центром. Кроме того, здесь нередко имеют место и услуги предприятий по выделению транспорта для доставки рабочих в город. Автомобильным (общественным) транспортом перевозится около 60% ежедневно перемещающихся, железнодорожным — 30%.

Привлечение маятниковых мигрантов в хозяйственное производство города оказывает большое влияние на работу не только тех отраслей, где используется их рабочая сила, но и на функционирование населения в целом. Создается дополнительная нагрузка на общественный транспорт, предприятия сферы обслуживания и общественного питания. Чтобы удовлетворить нужды и жителей города, и маятниковых мигрантов, необходимо учитывать эту дополнительную нагрузку на народное хозяйство [3]. При этом необходимо знать не только общее число маятниковых мигрантов, но и их распределение в черте города.

Исследование распределения общей численности маятниковых мигрантов по отраслям хозяйства показывает, что они составляют определенную часть работающих на предприятиях города-центра. Маятниковые мигранты восполняют недостаток трудовых ресурсов, в основном, в наиболее трудоемких отраслях: машиностроительной, легкой, пищевой, сфере обслуживания и т.д.

При сопоставлении функциональной структуры города-центра и занятости маятниковых мигрантов по отраслям хозяйства выявилась определенная закономерность: наиболее притягательны отрасли, которые более развиты. По мере удаления от города наблюдается

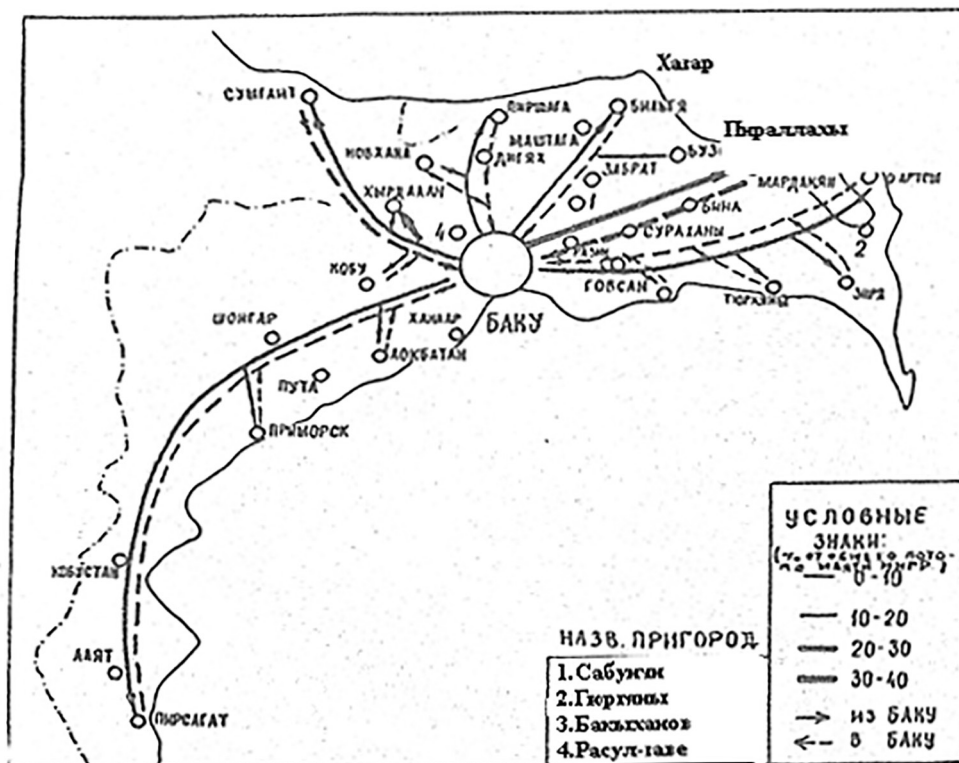


Рис. 2. Распределение маятниковых мигрантов по мощности потоков между Баку и пригородами

и тенденция упрощения профессиональной структуры трудоспособного населения [4].

Исследование маятниковых мигрантов, рассредоточенных по отраслям хозяйства г. Баку, показало, что среди приезжающих преобладают мигранты, занятые в отраслях промышленности, несколько меньше занято маятниковых мигрантов на транспорте, в торговле, общественном питании, в строительстве [7]. Обследованием было выявлено, что образовательный и квалификационный уровень маятниковых мигрантов, прибывающих в город, ниже, чем у горожан, и поэтому они, в основном, восполняют дефицит трудовых ресурсов в отраслях материального производства с низко квалифицированным трудом. Так, в одном только Хазарском районе г. Баку, основном ареале, маятниковой миграции, в общем потоке перемещающихся 65,4% составляют лица со средним и незаконченным средним образованием.

Проведение подобного обследования помогло также раскрыть подвижность различных возрастов, долю участия в ежедневных перемещениях мужчин и женщин. Выявилось, что среди маятниковых мигрантов, наряду с мужчинами, несколько подвижно и женское население (рис. 3).

Преобладание среди мигрантов женщин наблюдается в основном на предприятиях легкой, а также химической и пищевой промышленности, сфере услуг. На формирование половозрастной структуры населения, участвующего в маятниковых трудовых перемещениях,

в общем, заметно влияет хозяйственное развитие всей агломерации.

В результате обследования ведущих крупных предприятий по г. Баку нами была выявлена определенная тенденция в характере развития маятниковой миграции: оказалось, что высокой мобильностью отличается, наряду с молодежью, и старшее поколение. По нашему мнению, это обстоятельство в основном определяется профессиональным составом этой группы населения — опытных нефтяников-буровиков и эксплуатационников, кадровых работников просвещения, здравоохранения. Еще одной важной особенностью маятниковой миграции населения по г. Баку является вовлечение в общественное производство женщин. Значительный резерв трудовых ресурсов представляют на современном этапе домашние хозяйки, и доля их участия в маятниковых трудовых перемещениях носит прогрессивный характер. Жительницы пригородных поселений, невзирая на значительные пространства, приезжают в город для участия в производстве в сфере обслуживания.

Проведенное анкетное обследование представляет, в общем, значительный аналитический материал для определения характера и особенностей контингента ежедневно перемещающихся. Так, выяснилось, что выбор места работы во многом зависит и от образовательного уровня. В общем потоке перемещающихся по различным предприятиям Баку выделяется основная масса загородников с низким образовательным уровнем —

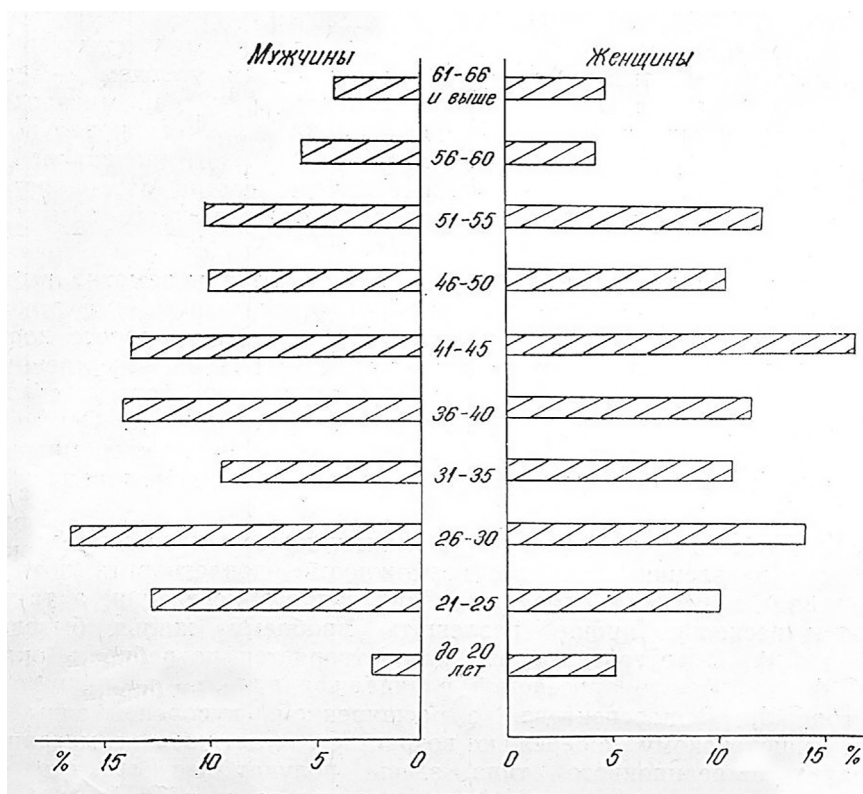


Рис. 3. Половозрастная структура маятниковых мигрантов (по данным 2016)

в основном это лица со средним, с неполным средним и средним специальным образованием. Отмеченное явление характерно в основном для движущихся по направлению пригород-центр.

Таким образом, создается возможность трудоустройства города, его промышленных предприятий низко квалифицированными кадрами работников. Факт обратной зависимости между уровнем образования и числом лиц, участвующих в маятниковых перемещениях, особенно значителен для г. Баку. Доля лиц с неполным средним и средним образованием составляет от 45 до 60% маятниковых мигрантов. Здесь наблюдается зависимость между возрастом маятниковых мигрантов и образовательным уровнем — чем старше возраст, тем ниже уровень образования. Среди мигрантов старших возрастных групп встречаются лица даже без начального образования. Непосредственное влияние на квалификацию работ имеет и образование. Их профессиональный состав определяется главным образом профилем развития всего хозяйственного комплекса города.

В системе Бакинской агломерации наблюдается и заметно выраженный обратный процесс маятниковой миграции горожан в пригороды и окружающие город поселения. Причем этот процесс носит довольно устойчивый характер и оказывает влияние на качественную структуру населения в места прибытия, а также способствует стиранию различий между центром и отдаленными поселениями. Основной контингент ежедневно выезжающих из города маятниковых мигрантов — это люди с высшим и средним специальным образованием, с высокой квалификацией.

Таким образом, включением в маятниковую миграцию трудоспособного населения создается возможность удовлетворить потребность города в рабочей силе, не увеличивая его населения, а также при этом несколько

проще разрешать проблему жилья, бытовых услуг и т.д. С другой стороны, удовлетворяется потребность окружающих город-центр поселений в квалифицированных кадрах за счет горожан. С расширением курортной зоны по всему Апшеронскому побережью возрастает маятниковая миграция населения рекреационного типа, здесь получают развитие отрасли сферы обслуживания, строительства, транспорта и т.д.

При этом особый упор следует делать на эксплуатацию и использование разведанных местных источников естественных ресурсов, в целях курортно-рекреационного назначения, таких как минеральные термальные воды, лечебные грязи, лечебная нефть нафталан, морские воды и т.д. Немаловажным условием является сосредоточение и развитие пригородного хозяйства по снабжению продуктами питания высокого качества, отвечающим одновременно и требованиям мировых стандартов, и местных традиций, а также создание соответствующих отраслей легкой промышленности, по обеспечению и обслуживанию бытовых нужд гостей и самих жителей.

Необходимость изучения процесса маятниковой миграции в деле трудоустройства города вызвана масштабом и устойчивостью его развития в системе расселения населения Бакинской агломерации, представляющей совокупную форму территориальной взаимосвязи производства и населения. При этом следует отметить, что вопрос оценки маятниковой миграции относится к числу наиболее актуальных и вместе с тем сложных проблем. Поскольку маятниковая миграция в системе Бакинской агломерации носит сложившийся, устойчивый характер, возникает необходимость разработки практических задач регулирования и управления территориального развития производительных сил, а также претворения ряда мер по оптимизации ежедневных трудовых поездок между городом и прилегающими к нему поселениями.

#### Литература

1. Бреев Б. Д. Подвижность населения и трудовых ресурсов. — М.: Статистика, 1977.
2. Табориская И. М. Маятниковая миграция населения. — М.: Статистика, 1979.
3. Хорев Б. С., Лиходед В. И. Житель села — работник города. — М.: Финансы и статистика, 1982.
4. Хорев Б. С., Чапек В. Н. Проблемы изучения миграции населения. — М.: Изд. «Мысль», 1978.
5. Умудова Р. И. Анализ географии миграции населения на основе картографирования (на примере г. Баку). В сб.: XXI век: инновации в области геодезии и картографии. Баку, АзГУ-2013.
6. Умудова Р. И. Социально-экономические изменения последних лет в Азербайджане и тенденции наблюдаемые в системе расселения, в связи с процессами перемещения населения. В сб. География: Теория, практика и инновации. Баку, БГУ, 2015.
7. Умудова Р. И. Характерные особенности проявления теории взаимосвязи трудоустроенности с миграционным движением населения в Республике Азербайджан. В сб. Географические проблемы регионов Азербайджана. Баку, БГУ, 2016.
8. [www.stat.gov.az](http://www.stat.gov.az).