

ЭКОЛОГИЯ И РАСПРОСТРАНЕНИЕ ПАУКОВ-ОХОТНИКОВ РОДА *DOLOMEDES LATREILLE, 1804 (ARANEAE, PISAURIDAE)* НА ЮГО-ВОСТОКЕ БЕЛАРУСИ

Островский А.М.

Гомельский государственный медицинский университет

В статье приводятся сведения по экологии и распространению пауков-охотников рода *Dolomedes Latr.* в юго-восточной части Беларуси. С учетом поимок особей *D. fimbriatus Clerck* и *D. plantarius Clerck* на территории Гомельского, Речицкого и Буда-Кошелевского районов и их географического расположения сделан вывод о довольно широком распространении указанных видов на юго-востоке Беларуси, однако их численность во всех изученных водоемах-биотопах относительно невелика. *D. fimbriatus Clerck* стал встречаться гораздо реже, что, по-видимому, связано с загрязнением водоемов и их прибрежной зоны бытовыми отходами. Новые находки *D. plantarius Clerck* подтверждают точку зрения о несколько большей экологической пластичности вида. Доказано, что самостоятельные активные перемещения амфибионтных пауков-охотников, в первую очередь, связаны с прибрежной зоной стоячих постоянных водоемов и наличием увлажненных мест.

Ключевые слова: пауки-охотники рода *Dolomedes*, экология, распространение, охрана, юго-восток Беларуси.

Введение. Развитие фаунистических исследований и проведение инвентаризации компонентов биологического разнообразия особо охраняемых природных территорий входят в число приоритетных направлений изучения и сохранения разнообразия фауны Беларуси [1, с. 63-64].

Пауки (Araneae Clerck 1757) выполняют важную роль в трофических цепях наземных и водных экосистем и в этой связи заслуживают особого внимания зоологов и экологов. Однако литературные сведения по фауне пауков юго-восточной части Беларуси фрагментарны [2, с. 176-177].

Известно, что в настоящее время в Европе обитает два вида амфибионтных пауков-охотников рода *Dolomedes Latreille, 1804 (D. fimbriatus Clerck, 1758)* и *D. plantarius (Clerck, 1758)* [19, р. 119]. Наша работа посвящена изучению экологии и распространения указанных видов на территории юго-востока Беларуси.

Материал и методы исследования. Сборы и наблюдения проводились в течение вегетационных периодов 2006-2013 гг. на территории Гомельского, Речицкого и Буда-Кошелевского районов Гомельской области. Были изучены следующие водоемы-биотопы:

1) р. Днепр, в месте впадения в нее р. Березина (между д. Смычок и д. Береговая Слобода Речицкого района);

2) р. Березина, в нескольких сот метрах выше ее впадения в р. Днепр;

3) р. Уза со старицами и мелиоративными каналами на участке от г.п. Уваровичи до д. Теклевка Буда-Кошелевского района;

4) залив р. Сож на юго-западной окраине г. Гомеля;

5) верховое болото в широколиственном лесу, находящемся в ведении Кореневского лесничества Гомельского района;

6) лесные карьеры между г.п. Уваровичи и д. Теклевка Буда-Кошелевского района, образованные вследствие выемки песка и глины для функционировавшего в прошлом здесь кирпичного завода;

7) временные водоемы в пойме р. Сож, которые были представлены лужами и неглубокими пойменными депрессиями, образованными в результате весенних разливов и дождей.

Отловы пауков осуществлялись вручную и энтомологическим сачком с водной и околородной растительности и поверхностной пленки воды, а также с береговых камней и древесных остатков. Видовая принадлежность пауков устанавливалась с помощью определителей [3, с. 170; 4, с. 182-183] при использовании увеличительных луп и бинокулярного микроскопа МБС-10. Собраный материал хранится в коллекции автора.

Результаты исследования и их обсуждение. Паук-охотник бахромчатый (*Dolomedes fimbriatus (Clerck, 1758)*) – малоизученный в Беларуси вид, находки которого в последнее десятилетие отмечались в Речицком и Светлогорском районах Гомельской области (в пойме р. Березина) [5, с. 25-30; 6, с. 55-58], р. Стыр возле д. Ладарож Пинского района Брестской области [18, с. 111-114] и в Национальном парке «Припятский» [1, с. 63-66]. В течение 2006-2013 гг. особи *D. fimbriatus Clerck* неоднократно регистрировались на территории юго-востока Беларуси в следующих биотопах:

- лесной карьер у д. Теклевка Буда-Кошелевского района (июль 2006 г.);

- старица, находящаяся в непосредственной близости от р. Уза на юго-восточной окраине г.п. Уваровичи (июль 2007 г.);

- левый берег р. Уза в черте г.п. Уваровичи (август 2008 г.);

- мелиоративный канал в пойме р. Уза близ д. Гусевича Буда-Кошелевского района (август 2009 г.);

- верховое болото в широколиственном лесу, находящемся в ведении Кореневского лесничества Гомельского района (июль 2013 г.).

Обитает во влажных, болотистых местах, вблизи водоемов. Молодые пауки могут также встречаться в сырых лесах. Самцы этого вида схожи с самками, но отличаются меньшими размерами брюшка. Брюшко вентрально с четырьмя желтоватыми продольными линиями, сверху –

оливково-бурое с широкой белой или желтоватой каймой. Иногда эта кайма несколько размыта или она может быть более узкой. По центру брюшка от головогруди отходит ланцетовидное пятно, более светлое, нежели основная окраска. Также по брюшку могут проходить два, а близ паутинных бородавок – четыре, ряда белых точек (рисунок 1). В общем, окраска и рисунок достаточно изменчивы, и различаются у разных особей. Окраска молодых пауков, не достигших зрелости, еще более непостоянна. Эпигина в длинных волосках; 15-18 мм.

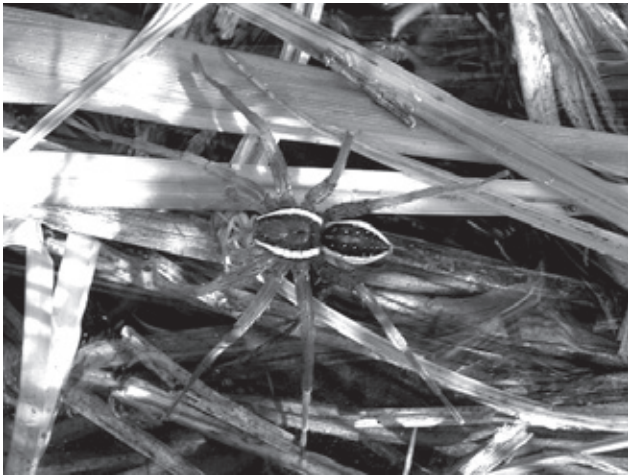


Рис. 1. Паук-охотник бахромчатый – *Dolomedes fimbriatus* (Clerck, 1758)

Вид включен в Красную книгу Днепропетровской области и Перечень видов животных, подлежащих особой охране на территории Киевской области Украины, а также в Красные книги Республики Мордовия и Республики Татарстан.

Следует заметить, что в последнее время на территории юго-востока Беларуси *D. fimbriatus* Clerck стал встречаться гораздо реже, что, по-видимому, связано с загрязнением водоемов и их прибрежной зоны бытовыми отходами.

Большой сплавной паук (*Dolomedes plantarius* (Clerck, 1758)) – охраняемый в Беларуси вид (III категория охраны) [7, с. 294]. По имеющимся сведениям [8] относительная численность вида в Березинском биосферном заповеднике и Национальном парке «Припятский» составляет 1,5 особи на 1 погонный км канала. Есть указание об обитании паука в западной части Белорусского Полесья (биосферный резерват «Прибужское Полесье») [9, с. 143] и в Национальном парке «Беловежская пуща» [10, с. 8-10], а также на реке Неман в окрестностях г. Гродно и Щучинском районе Гродненской области [11, с. 166-167; 12, с. 150-151]. В ходе наших исследований на территории юго-востока Беларуси единичные особи *D. plantarius* Clerck были обнаружены:

- на левом берегу р. Днепр, в месте впадения в нее р. Березина (между д. Смычок и д. Береговая Слобода Речичского района) (июль 2007 г.);

- на правом берегу р. Березина, в нескольких сот метрах выше ее впадения в р. Днепр (июль 2007 г.);

- на правом берегу р. Уза близ д. Теклевка Буда-Кошелевского района (август 2009 г.);

- на юго-западной окраине г. Гомеля, у залива р. Сож, во временном водоеме грунтовой дороги (август 2010 г.);

- на юго-западной окраине г. Гомеля, у залива р. Сож, среди зарослей макрофитов на затопленном участке берега (июль 2013 г.)

Крупный коричневый паук. Схож с *D. fimbriatus* Clerck, однако окрашен несколько иначе. Брюшко и головогрудь обычно без светлых полос, однако иногда узкие светло-желтые или беловатые полосы могут присутствовать. Более светлое ланцетовидное пятно на брюшке отсутствует или едва намечено, парные ряды белых точек обычно хорошо заметны. Ноги коричневые, как и брюшко (рисунок 2). Диагностические признаки: глаза расположены в два ряда, задние глаза значительно больше передних, брюшко вентрально с двумя желтоватыми продольными линиями. Эпигина без волосков; до 20 мм.



Рис. 2. Большой сплавной паук – *Dolomedes plantarius* (Clerck, 1758)

С учетом обитания *D. plantarius* Clerck в Березинском биосферном заповеднике [8] и местом наших поимок в Речичком районе можно предполагать новые находки особей этого вида по течению р. Березина. Высказанная нами гипотеза требует подтверждения в дальнейших исследованиях. Находка большого сплавного паука на окраине областного центра (г. Гомель) согласуется с литературными сведениями [11, с.166-167; 13, с. 22]. Так, по данным российских специалистов [13, с. 22], *D. plantarius* Clerck может встречаться не только по берегам рек, но и озер, а также малых по площади временных водоемах у грунтовой дороги.

По имеющимся сведениям [7, с. 294] *D. plantarius* Clerck населяет пойменные луга и низинные болота. Встречается около воды. Больше приурочен к водным местам обитания, нежели *D. fimbriatus* Clerck, даже молодые особи встречаются около воды.

Необходимо отметить тот факт, что в прошлом столетии данный вид был широко распространен в Европейской части СССР [4, с. 183]. Однако в настоящее время численность большого сплавного паука резко сократилась. Установлено, что основными факторами снижения численности данного вида на территории юго-востока Беларуси являются перевыпас скота

в пойме рек, мелиорация и зарегулирование [14, с. 113-115].

Вид включен в Красные книги Беларуси и Литвы, Белгородской, Нижегородской и Самарской областей Российской Федерации, а также в Перечень видов животных, подлежащих особой охране на территории Киевской области Украины и Красный список МСОП (Международный союз охраны природы).

Известно, что пауки-охотники рода *Dolomedes* Latr. обитают в местах произрастания мха-сфагнума (*Sphagnum* sp.), осоки (*Carex* sp.), рдеста (*Potamogeton* sp.) и других водных и околоводных растений [20, р. 38-39]. Причем самки *D. plantarius* Clerck для откладки яиц предпочитают листья телореза обыкновенного (*Stratiotes aloides* L.) – полупогруженного в воду многолетнего растения, широко распространенного и в Беларуси [15, с. 203]. Телорез произрастает по заводям, стоячим и медленно текущим водоемам, озерам и прудам [16, с. 538]. Поэтому для нахождения новых мест обитания большого сплавного паука целесообразно обратить особое внимание на участки с зарослями телореза.

Заключение. Полученные результаты исследований свидетельствуют о достаточно широком распространении пауков-охотников рода *Dolomedes* Latr. на территории Гомельской об-

ласти, однако численность указанных видов во всех изученных нами водоемах-биотопах относительно невелика.

Следует заметить, что в последнее время на территории юго-востока Беларуси *D. fimbriatus* Clerck стал встречаться гораздо реже, что, по видимому, связано с загрязнением водоемов и их прибрежной зоны бытовыми отходами.

Поимки *D. plantarius* Clerck на окраине г. Гомеля (временный водоем), а также на берегу малой реки Уза согласуются со сведениями других авторов [11, с. 166-167; 17, с. 262-264]. Так, по указанию [17, с. 262-264], особи *D. plantarius* Clerck единично отмечены даже в затоке р. Свиновод и в березняке осоково-сфагновом (НП «Припятский»). Изложенные факты подтверждают точку зрения о несколько большей экологической пластичности вида по сравнению с предполагаемой [7, с. 294].

Таким образом, можно сделать вывод, что самостоятельные активные перемещения (миграция) амфибионтных пауков-охотников рода *Dolomedes* Latr., в первую очередь, связаны с прибрежной зоной стоячих постоянных водоемов и наличием увлажненных мест. В дальнейшем необходимо продолжить изучение распространения видов на территории республики с целью сохранения естественных мест обитания.

Список литературы:

1. Мороз, М.Д. Водные и околоводные пауки пойменных дубрав национального парка «Припятский» / М.Д. Мороз, Т.М. Шаванова // Вестник БГУ. – 2007. – Сер. 2. – № 3. – С. 63-66.
2. Максимова, С.Л. Видовой состав пауков припочвенного горизонта в лесных биогеоценозах в Гомельском Полесье / С.Л. Максимова, Е.М. Жуковец // Проблемы изучения, сохранения и использования биологического разнообразия животного мира: тез. докл. XII зоол. конф., Минск 1994 г. / Ин-т зоологии АНБ; редкол.: Ю.А. Вязович [и др.]. – Минск, 1994. – С. 176-177.
3. Хиллиард, П. Пауки / П. Хиллиард; Пер. с англ. М.Я. Беньковской. – М.: ООО «Издательство Астрель»: ООО «Издательство АСТ», 2001. – 256 с.
4. Тыщенко, В.П. Определитель пауков европейской части СССР / В.П. Тыщенко. – Л.: Наука, 1971. – 281 с.
5. Саварин, А.А. К вопросу об экологии малоизученных видов *Argiope bruennichi* (Scopoli, 1772) и *Dolomedes plantarius* (Clerck, 1758) на юго-востоке Беларуси / А.А. Саварин, А.М. Островский // Весн. Мазырскага дзярж. пед. ун-та імя І.П. Шамякіна. – 2011. – № 1 (30). – С. 25-30.
6. Саварин, А.А. Распространение пауков *Argiope bruennichi* (Scopoli, 1772) и *Dolomedes plantarius* (Clerck, 1758) на юго-востоке Беларуси / А.А. Саварин, А.М. Островский // Весн. Віцебскага дзярж. ун-та. – 2011. – № 1 (61). – С. 55-58.
7. Красная книга Республики Беларусь: Редкие и находящиеся под угрозой исчезновения виды диких животных / Министерство природных ресурсов и охраны окружающей среды; редкол.: Л. И. Хоружик [и др.]. – Минск: Бел Эн., 2004. – 320 с.
8. Наблюдения за животными, внесенными в Красную книгу РБ // ГИАЦ НСМОС, БЕЛНИЦ ЭКОЛОГИЯ [Электронный ресурс]. – 2010. – Режим доступа: http://www.ecoinfoby.net/view_monit_title.php?cat=57. – Дата доступа: 04.08.2010.
9. Демянич, В.Т. Биосферный резерват «Прибужское Полесье» / В.Т. Демянич. – Брест: Академия, 2006. – С. 143.
10. Байчоров, В.М. Новые находки видов, занесенных в Красную книгу Республики Беларусь, и инвазия американского полосатого рака в водных объектах Национального парка «Беловежская пушта» / В.М. Байчоров, Ю.Г. Гигиняк, И.Ю. Гигиняк // Красная книга Республики Беларусь: состояние, проблемы, перспективы: материалы международной научной конференции, Витебск, 13-15 декабря 2013 г. / Вит. гос. ун-т; редкол.: В.Я. Кузьменко (отв. ред.) [и др.]. – Витебск: УО «ВГУ им. П.М. Машерова», 2011. – С. 8-10.
11. Рыжая, А.В. Новые находки охраняемых видов беспозвоночных в Гродненской области / А.В. Рыжая, Т.С. Копысова // Экологические проблемы западного региона Беларуси: сб. науч. тр. / Гродненский гос. ун-т; под ред. Е. П. Кремлева. – Гродно, 2007. – С. 166-167.
12. Рыжая, А.В. Редкие и охраняемые виды животных Гродненской области / А.В. Рыжая, Т.С. Копысова, О.В. Януревич // Красная книга Республики Беларусь: состояние, проблемы, перспективы: материалы международной научной конференции, Витебск, 13-15 декабря 2013 г. / Вит. гос. ун-т; редкол.: В.Я. Кузьменко (отв. ред.) [и др.]. – Витебск: УО «ВГУ им. П.М. Машерова», 2011. – С. 150-151.
13. Редкие виды живых организмов Нижегородской области: Сборник рабочих материалов Комиссии по Красной книге Нижегородской области. Вып. 1. – Н. Новгород, 2008. – С. 22.

14. Островский, А.М. Анализ видового состава и оценка численности редких и охраняемых видов беспозвоночных в Буда-Кошелевском районе Гомельской области / А.М. Островский // Устойчивое развитие: экологические проблемы : материалы региональной студенческой научно-практической конференции, Брест, 19 ноября 2009 г. / Мин-во образования Респ. Беларусь, Брест. гос. ун-т имени А.С. Пушкина ; редкол.: В.Е. Гайдук [и др.]. – Брест, 2010. – С. 113-115.
15. Сапегин, Л.М. Ботаника. Систематика высших растений / Л.М. Сапегин. – Минск: Дизайн ПРО, 2004. – 248 с.
16. Станков, С.С. Определитель высших растений Европейской части СССР / С.С. Станков, В.И. Талиев. – М.: Советская наука, 1957. – 742 с.
17. Чижевская, Т.П. Редкие и охраняемые виды беспозвоночных Национального парка «Припятский» / Т.П. Чижевская // Проблемы сохранения биологического разнообразия и использования биологических ресурсов: материалы науч.-практич. конф., Минск, 2009 г.: в 2 ч. / ГНПО «Научно-практический центр НАНБ по биоресурсам»; редкол.: М.Е. Никифоров [и др.]. – Минск, 2009. – Ч. 1. – С. 262–264.
18. Іваноў, У.У. Павукі з гідрабіёлёгічных проб / У.У. Іваноў // Зоологічныя чытання: Матэрыялы Міжнароднай навучна-практычнай канферэнцыі, прысвечанай памяці прафесара І.К. Лопатына, Гродно, 14-16 марта 2013 г. / УО ГрГУ ім. Я. Купалы [и др.]; редкол.: О.В. Янчуревич (гл. ред.) [и др.]. – Гродно: ГрГУ, 2013. – С. 111-114.
19. Helsdingen, P.J. Characteristic spider species of peat bog fenlands in the Netherlands (Araneae) / Peter J. van Helsdingen // EUROPEAN ARACHNOLOGY 2005. Acta zoologica bulgarica. Suppl. No. 1. – 2006. – P. 119.
20. Maguregi, J. Presencia de *Dolomedes fimbriatus* (Clerck, 1758) (Araneae, Pisauridae) en las provincias de Alava y Bizkaia (España) / J. Maguregi, A. Zabala // Rev. Iber. Aracnol. – 2000. – Vol. 1, № XII. – P. 38-39.

Ostrovsky A.M.

Gomel State Medical University

ECOLOGY AND DISTRIBUTION OF SPIDERS-HUNTERS THE GENUS *DOLOMEDES* LATREILLE, 1804 (ARANEAE, PISAURIDAE) IN THE SOUTH-EAST OF BELARUS

Summary

The article provides information on the ecology and distribution of spiders-hunters the genus *Dolomedes* Latr. in the South-Eastern part of Belarus. In view of the important individuals of *D. fimbriatus* Clerck and *D. plantarius* Clerck in Gomel, Rechitsa and Buda-Koshalyou district and their geographical location, concluding pretty widespread these species in south-eastern Belarus, but in all the studied reservoirs-biotopes are relatively small. *D. fimbriatus* Clerck became much less common that meet, apparently due to the pollution of water bodies and their coastal area of household waste. New finds *D. plantarius* Clerck confirmed the view of some greater environmental plasticity of the species. It is proved that independent active travel spider-hunters, primarily related to the coastal zone of standing water and the presence of permanent wet places.

Key words: spiders-hunters the genus *Dolomedes*, ecology, distribution, security, South-East of Belarus.