

**Гавриличенко Е.В.**

Харьковский национальный университет городского хозяйства имени О.Н. Бекетова

## МЕРОПРИЯТИЯ ПО УПРАВЛЕНИЮ ЖИЛИЩНО-КОММУНАЛЬНЫМ ХОЗЯЙСТВОМ НА ОСНОВЕ СОГЛАСОВАНИЯ ИНТЕРЕСОВ

### Аннотация

Статья посвящена вопросам управления жилищно-коммунальным хозяйством. Определены основные современные проблемные вопросы функционирования жилищно-коммунального хозяйства Украины. Выделенные противоречия, возникающие между участниками жилищно-коммунального хозяйства региона. Предложены мероприятия по решению ключевых задач функционирования жилищно-коммунального хозяйства. В основе разработанных мероприятий положен принцип минимизации влияния противоречий в интересах участников отрасли.

**Ключевые слова:** жилищно-коммунальное хозяйство, финансовое состояние, противоречия, потребители, производители, органы власти, регион.

**Gavrylychenko I.V.**

O.M. Beketov National University of Urban Economy in Kharkiv

## THE HOUSING AND UTILITIES MANAGEMENT BASED ON INTERESTS CONSISTENCY

### Summary

The paper is devoted to management of issues. The main modern problems of Ukraine housing and utilities are considered. The contradictions that arise at housing and utilities are examined. The proposals for operation tasks are suggested. The basis of is the minimization of impact of the housing and utilities interests conflict.

**Keywords:** housing and utilities, financial condition, contradictions, consumers, manufacturers, governments, region.

УДК 331.5+331.522.4:332.1(477)

## СТАТИСТИЧНИЙ АНАЛІЗ ІНТЕНСИВНОСТІ РОЗВИТКУ ЛЮДСЬКОГО ПОТЕНЦІАЛУ РЕГІОНІВ УКРАЇНИ

**Гинда О.М.**

Львівська філія

Приватного вищого навчального закладу «Європейський університет»

Розглянуто зміни величин деяких з відповідних статистичних показників в окремих регіонах України протягом останніх років. Зроблено аналіз визначальних компонент людського потенціалу таких як демографічної, здоров'я, освітньої, духовно-інформаційної, стану ринку праці. Для кількісної оцінки швидкості змін аналізованих показників проведено статистичний аналіз інтенсивності розвитку людського потенціалу. Рекомендовано провести комплексне оцінювання рівня розвитку людського потенціалу.

**Ключові слова:** людський потенціал, річні динамічні ряди, компоненти людського потенціалу, статистичний аналіз, інтенсивності розвитку, комплексне оцінювання.

**Постановка проблеми.** Сучасні тенденції в економіці України викликають необхідність по-новому сприймати найважливіший економічний ресурс суспільства – людину. Особистість людини є одним із найважливіших складників людського потенціалу і національного багатства. Розвиток людського потенціалу, як вирішальна передумова соціально-економічної стабілізації, стає основою забезпечення продуктивності національної економіки. Зміна системи господарювання та кризові явища в економіці України негативно вплинули на соціально-трудова сфера країни загалом і на розвиток її людського потенціалу зокрема. Помітне зниження рівня життя населення, демографічна криза, зменшення чисельності зайнятих, збільшення масштабів відкритого і прихованого безробіття, інші негативні тенденції вказують на необхідність вироблення та-

кої державної політики щодо управління розвитком людського потенціалу, яка б сприяла зниженню цих тенденцій та зменшила напругу на національному і регіональних ринках праці.

Для України характерним є диспропорції у розвитку її регіонів, що характеризується відмінностями в спеціалізації, різним ступенем розвитку підприємництва, особливостями структури економіки, різною активністю інвестиційної та інноваційної діяльності, специфікою характеристик соціально-трудова потенціалу і, як результат, різним рівнем розвитку їх людського потенціалу. Економіко-статистичний аналіз розвитку людського потенціалу регіонів України дозволить визначити основні стратегічні засади економічного розвитку, збільшити ефективність економіки та підвищити конкурентний статус країни та її регіонів на міжнародних

ринках, з метою обґрунтування і прийняття відповідних організаційних та управлінських рішень.

**Аналіз останніх досліджень і публікацій.** В Україні методологічні питання розвитку людського потенціалу досліджували такі провідні вчені, як О. Амоша, С. Бандур, Д. Богиня, В. Брич, М. Долішній, Т. Заяць, А. Колот, Е. Лібанова, Н. Лук'яненко, О. Новікова, В. Онікієнко, Л. Шаульська, Л. Шевченко, Л. Шевчук. Вперше дослідженням проблем формування та використання людського потенціалу почали займатися Б. Данилишин, В. Куценко, О. Грیشнова, які нині мають значне коло послідовників. Проблемам розвитку людського потенціалу присвячені наукові роботи О. Білик, О. Бородіної, С. Вовканич, Н. Голікової, О. Головінова, І. Дишлового, І. Журавльової, Г. Зелінської, Л. Іванової, І. Каленюк, Б. Кліяненка, А. Коровського, А. Кудлай, Л. Лісогор, І. Новак, Н. Перепелиці, У. Садової, Л. Семів, О. Стефанишин, Л. Тертичної, О. Толстенко, Н. Ушенко та ін.

**Виділення не вирішених раніше частин загальної проблеми.** Українські науковці здійснили значний вклад в поглиблення теоретичних засад у процес розвитку людського потенціалу. Однак слід відзначити невирішеність багатьох як теоретичних, так і практичних проблем, пов'язаних з окремими чинниками розвитку людського потенціалу: оцінкою їх обсягів і динаміки в регіонах України; визначенням їх впливу на економічний розвиток України. Це свідчить про

необхідність поглибленого статистичного аналізу інтенсивності розвитку людського потенціалу у цих напрямках, що є підґрунтям удосконалення державної політики соціально-економічного розвитку.

**Мета статті.** Головною метою цієї статті є проведення статистичного аналізу інтенсивності розвитку людського потенціалу регіонів України для того, щоб мати можливість кількісно оцінити швидкість зміни аналізованих показників. Такий аналіз усуне неоднозначність у разі оцінювання цього потенціалу, допоможе виявити загальні закономірності його розвитку в регіонах України.

**Виклад основного матеріалу.** Для проведення статистичного аналізу розвитку людського потенціалу регіонів України на основі офіційних статистичних даних Державної служби статистики України сформовано річні динамічні ряди основних статистичних чинників такого розвитку за період 2005-2011 рр. Для оцінювання інтенсивності змін рівня розвитку людського потенціалу в часі, нами побудовані інтегральні темпові індекси. Для цього використаємо ланцюгові і базові темпи зростання та приросту [2].

Щоб оцінити динаміку будь-якого показника, обчислюють його темп зростання за формулою

$$T_{ij}^{ks} = \frac{x_{ij}^k}{x_{ij}^s}, \quad (1)$$

Таблиця 1

**Чисельність постійного населення в окремих регіонах України з 2005 по 2011 рік, осіб**

Регіон	Рік						
	2005	2006	2007	2008	2009	2010	2011
Україна	46749170	46465691	46192309	45963359	45782592	45598179	45453282
АР Крим	1975070	1968379	1962317	1958505	1956550	1954759	1954253
Волинська	1037701	1035300	1033708	1033493	1033937	1034421	1035870
Дніпропетровська	3443866	3419604	3395089	3370919	3352172	3333195	3316990
Донецька	4610039	4567672	4526033	4487592	4453855	4420126	4390293
Закарпатська	1242614	1240993	1239773	1240530	1241995	1244517	1247926
Запорізька	1860242	1846136	1832099	1820503	1810875	1800526	1790879
Івано-Франківська	1386221	1382646	1379877	1378336	1377990	1377040	1377402
Київська	1757975	1745347	1731490	1722094	1715985	1711870	1713779
Львівська	2558759	2550043	2541409	2534559	2531247	2526378	2522568
м. Київ	2651917	2676789	2698926	2724224	2743824	2757892	2772951
Севастополь	377109	377269	377488	378106	378493	378858	379271

Інформаційне джерело: [1]

Таблиця 2

**Ланцюгові та базові темпи зростання чисельності постійного населення в окремих регіонах України в період з 2006 по 2011 рік, %**

Регіон	Ланцюговий						Базовий у 2011 р. до 2005 р.
	2006 р.	2007 р.	2008 р.	2009 р.	2010 р.	2011 р.	
Україна	99,39	99,41	99,50	99,61	99,60	99,68	97,23
АР Крим	99,66	99,69	99,81	99,90	99,91	99,97	98,95
Дніпропетровська	99,30	99,28	99,29	99,44	99,43	99,51	96,32
Донецька	99,08	99,09	99,15	99,25	99,24	99,33	95,23
Житомирська	99,03	99,11	99,14	99,35	99,47	99,55	95,73
Закарпатська	99,87	99,90	100,06	100,12	100,20	100,27	100,43
Запорізька	99,24	99,24	99,37	99,47	99,43	99,46	96,27
Івано-Франківська	99,74	99,80	99,89	99,97	99,93	100,03	99,36
Київська	99,28	99,21	99,46	99,65	99,76	100,11	97,49
Луганська	98,87	98,88	99,00	99,13	99,12	99,19	94,33
Львівська	99,66	99,66	99,73	99,87	99,81	99,85	98,59
м. Київ	100,94	100,83	100,94	100,72	100,51	100,55	104,56
Севастополь	100,04	100,06	100,16	100,10	100,10	100,11	100,57

Розраховано автором на основі табл. 1

де  $T_{ij}^{sk}$  – темп зростання  $j$ -го показника для  $i$ -го регіону в  $k$ -му періоді (моменті) щодо  $s$ -го періоду (моменту), виражений у частинах;

$x_{ij}^k$  – значення  $j$ -го показника для  $i$ -го регіону за  $t$ -й проміжок (на  $t$ -й момент) часу. Якщо  $s = 0$ , то знайдені темпи зростання будуть базовими, а якщо  $s = k - 1$  – ланцюговими. Як і інші відносні величини, темп зростання може бути виражений не тільки в формі коефіцієнта (простого відношення рівнів),

але й у відсотках:  $T_{ij}^{sk}(\%) = T_{ij}^{sk} \cdot 100\%$ . Якщо від темпу зростання відняти 100%, то отримаємо відповідний темп приросту [3].

Важливе значення для рівня розвитку людського потенціалу регіону має його демографічна, освітня, здоров'я, духовно-інформаційна компоненти, стан ринку праці. Демографічна компонента має значний вплив на соціально-економічне становище в країні і характеризується

Таблиця 3

**Ланцюгові та базові темпи зростання чисельності народжених та померлих в Україні в період з 2005 по 2011 рік, %**

Кількість (на 1000 наявного населення), ос.	Ланцюговий						Базовий у 2011 р. до 2005 р.
	2006 р.	2007 р.	2008 р.	2009 р.	2010 р.	2011 р.	
Кількість народжених.	108,89	104,08	107,84	100,91	97,30	101,85	122,22
Кількість померлих	97,59	101,23	99,39	93,87	99,35	95,39	87,35

Розраховано за даними [1]

Таблиця 4

**Ланцюгові та базові темпи приросту коефіцієнта дитячої смертності по регіонах України в період з 2006 по 2011 рік, %**

Регіон	Ланцюговий						Базовий у 2011 до 2005.
	2006	2007	2008	2009	2010.	2011	
Україна	-2,00	12,24	-9,09	-6,00	-3,19	-1,10	-10,00
АР Крим	11,11	10,00	-0,91	-18,35	-1,12	3,41	1,11
Вінницька	2,20	12,90	-6,67	-15,31	1,20	23,81	14,29
Волинська	-7,23	-6,49	1,39	5,48	6,49	-3,66	-4,82
Дніпропетровська	2,94	5,71	-2,70	-18,52	10,23	-2,06	-6,86
Донецька	-4,35	25,45	-11,59	0,82	-2,44	-5,00	-0,87
Житомирська	16,84	-13,51	-16,67	6,25	7,06	-2,20	-6,32
Закарпатська	-16,52	26,04	-5,79	14,91	-16,79	-2,75	-7,83
Запорізька	-11,71	31,63	-23,26	-5,05	7,45	-7,92	-16,22
Івано-Франківська	-17,83	27,36	-20,74	-14,95	13,19	-14,56	-31,78
Київська	25,33	-5,32	-17,98	-2,74	-1,41	1,43	-5,33
Кіровоградська	19,82	-7,52	3,25	-14,17	-2,75	23,58	18,02
Луганська	5,13	13,82	-0,71	-16,55	-18,97	-6,38	-24,79
Львівська	-6,02	34,62	-16,19	-10,23	16,46	2,17	13,25
Чернігівська	-23,93	15,73	-23,30	25,32	-18,18	-2,47	-32,48
м. Київ	8,00	19,75	-8,25	-15,73	-2,67	9,59	6,67
Севастополь	-14,86	103,17	-41,41	6,67	7,50	6,98	24,32

Розраховано за даними [1]

Таблиця 5

**Ланцюгові та базові темпи приросту чисельності інвалідів по окремих регіонах України в період з 2006 по 2011 рік, %**

Регіон	Ланцюговий						Базовий у 2011 до 2005
	2006	2007	2008	2009	2010	2011	
Україна	-1,83	-0,28	-0,51	8,27	3,00	2,49	11,31
АР Крим	0,51	0,37	-1,04	5,31	2,20	1,14	8,66
Запорізька	-2,59	-1,21	-0,14	7,97	2,32	3,47	9,85
Івано-Франківська	-0,55	-1,59	0,41	15,02	2,76	1,80	18,25
Київська	-0,43	0,12	-0,92	10,47	2,95	3,84	16,65
Кіровоградська	-4,53	-0,71	-0,64	9,42	1,44	2,37	7,03
Луганська	-1,68	-0,85	-1,32	5,44	4,29	2,22	8,14
Львівська	-0,34	-0,56	1,52	10,28	3,99	3,47	19,39
Миколаївська	-4,11	-1,57	0,18	10,00	2,79	2,41	9,49
Одеська	-0,86	0,27	1,29	6,57	3,60	2,45	13,90
Полтавська	-3,98	-1,74	-0,61	9,05	2,11	4,23	8,85
Рівненська	-2,01	-2,41	-1,08	12,81	3,23	4,18	14,78
Сумська	-6,84	-0,38	-2,89	6,16	0,70	0,63	-3,07
м. Київ	0,92	-2,37	-1,07	0,97	6,50	0,74	5,59
Севастополь	0,39	-0,17	-0,27	1,64	10,34	3,45	15,95

Розраховано за даними [1]

чисельністю населення та численністю народжених та померлих.

У табл. 1 відображено абсолютні значення чисельності населення по окремих регіонах України з 2005 до 2011 р. Загалом по Україні (з 2005 до 2011 року) відбулося зменшення кількості населення з 46,749 млн. до 45,453 млн. осіб. Відповідно, така ж тенденція зберігається й для більшості регіонів України. Зростання кількості населення за аналізований період відбулось лише у Закарпатській

області, містах Києві та Севастополі. У Львівській області відбулось зменшення кількості постійного населення на протязі 2005-2011 рр. на 36,2 тис., з 2,559 млн. до 2,522 млн. осіб. В області з найбільшою кількістю населення – Донецькій, таке зменшення складо 219, 75 тис. осіб.

Обраховані відповідні ланцюгові та базові темпи зростання кількості населення наведено в табл. 2.

В цілому в Україні, за досліджуваний період, постійне населення зменшилось на 2,77%.

Таблиця 6

**Темпи приросту рівня безробіття та економічної активності населення України за 2006-2011 рр., %**

Показник	Ланцюговий						Базовий у 2011 до 2005
	2006	2007	2008	2009	2010	2011	
Рівень безробіття населення	-5,56	-5,88	0,00	37,50	-7,95	-2,47	9,72
Економічна активність населення (у віці 15-70 років)	-0,16	0,35	0,34	-1,10	-0,45	0,02	-1,00
Кількість зайнятого населення	0,24	0,84	0,32	-3,72	0,37	0,29	-1,72
Доходи населення	27,37	30,28	37,51	6,15	22,65	13,62	237,53
Навантаження на одне робоче місце вакансію	0,00	-20,00	150,00	-20,00	12,50	-11,11	60,00

Розраховано за даними [1]

Таблиця 7

**Ланцюгові та базові темпи приросту відвідування населенням закладів культури та мистецтва за регіонами України з 2006 по 2011 рр., %**

Регіон	Ланцюговий						Базовий у 2011 до 2005
	2006	2007	2008	2009	2010	2011	
Україна	15,85	12,63	-12,15	-5,32	1,12	16,67	28,05
АР Крим	-5,91	8,90	-6,25	0,51	9,18	-0,93	4,43
Вінницька	12,33	1,22	1,20	-10,71	-8,00	4,35	-1,37
Волинська	-9,76	5,41	2,56	-12,50	48,57	13,46	43,90
Київська	52,94	-3,85	16,00	-6,90	11,11	5,00	85,29
Кіровоградська	8,89	0,00	4,08	13,73	-6,90	-3,70	15,56
Луганська	4,35	-8,33	2,27	6,67	18,75	3,51	28,26
Львівська	19,70	16,46	16,30	-15,89	3,33	9,68	54,55
Полтавська	-4,76	-10,00	-1,39	-5,63	8,96	-2,74	-15,48
Херсонська	-3,45	-3,57	1,85	-29,09	5,13	-4,88	-32,76
Хмельницька	4,05	0,00	9,09	-2,38	57,32	-23,26	33,78
Черкаська	16,67	-3,06	12,63	-2,80	15,38	8,33	54,76
м. Київ	13,18	58,81	-39,71	-0,30	-22,92	39,77	16,40
Севастополь	-21,12	-3,01	0,28	-9,27	14,86	-9,43	-27,59

Розраховано за даними [1]

Таблиця 8

**Ланцюгові та базові темпи приросту кількості закладів культури та мистецтва по регіонах України в період з 2006 по 2011 рік, %**

Регіон	Ланцюговий						Базовий у 2011 до 2005
	2006	2007	2008	2009	2010	2011	
Україна	-0,86	1,74	-1,84	-2,09	-1,45	-0,46	-4,90
АР Крим	-0,13	0,32	-0,82	-0,57	-1,15	-0,64	-2,96
Вінницька	-2,46	-2,74	-0,19	-2,24	-2,02	-3,88	-12,83
Волинська	-0,23	0,08	-1,39	2,27	0,77	-0,15	1,31
Дніпропетровська	-0,77	16,09	-7,72	-1,38	-0,27	-1,21	3,29
Донецька	-2,04	13,48	-2,86	-2,39	-1,25	-1,50	2,52
Житомирська	-1,03	-1,37	0,67	-2,38	-0,59	0,49	-4,16
Луганська	-0,32	11,43	-1,36	-0,80	-0,59	-1,70	6,22
Львівська	0,74	1,08	-0,65	0,00	0,24	-0,28	1,12
Хмельницька	-0,33	0,42	0,66	-0,70	1,58	-0,41	1,20
Черкаська	-2,06	-1,03	-3,34	-1,01	-0,42	7,97	-0,28
Чернівецька	-2,57	-4,30	-3,27	-0,11	0,53	-2,00	-11,24
Чернігівська	2,17	-0,57	-0,40	-0,87	-0,41	-0,65	-0,76
м. Київ	1,54	0,38	-0,38	20,15	-16,14	-1,13	1,16
Севастополь	1,67	-1,64	0,00	-2,50	0,85	-1,69	-3,33

Розраховано за даними [1]

**Ланцюгові та базові темпи приросту кількості засуджених за вироками суддів,  
що набрали законної чинності, по окремих регіонах України в період з 2006 по 2011 рік, %**

Регіон	Ланцюговий						Базовий у 2011 до 2005
	2006	2007	2008	2009	2010	2011	
Україна	-9,04	-5,03	-3,86	-0,34	15,30	-8,53	-12,72
АР Крим	-10,78	-10,99	1,23	6,10	-5,75	0,00	-19,61
Вінницька	-1,92	-1,96	14,00	-5,26	12,96	-3,28	13,46
Волинська	0,00	-15,63	7,41	0,00	13,79	-12,12	-9,38
Дніпропетровська	2,21	-5,04	-0,76	0,76	12,88	6,71	16,91
Донецька	-10,36	-16,08	0,60	4,76	15,34	-4,43	-12,61
Житомирська	-4,44	-2,33	-9,52	2,63	20,51	-10,64	-6,67
Закарпатська	-7,69	-8,33	-9,09	5,00	38,10	-6,90	3,85
Сумська	-2,17	-8,89	-12,20	8,33	28,21	-6,00	2,17
Тернопільська	0,00	-14,29	5,56	5,26	25,00	-8,00	9,52
Чернівецька	16,67	-9,52	-10,53	0,00	23,53	-4,76	11,11
Чернігівська	-10,87	-4,88	-10,26	-5,71	33,33	2,27	-2,17
м. Київ	-7,69	63,89	-8,47	0,00	20,37	6,15	76,92
Севастополь	0,00	0,00	-30,77	-11,11	75,00	-57,14	-53,85

Розраховано за даними [1]

Аналіз інтенсивності численності народжених та померлих (див. табл. 3), дозволяє здійснити кількісну оцінку відповідних змін. З табл. 3 видно, що за досліджуваний період кількість народжених в нашій країні зросла на 22,22%, а кількість померлих зменшилась на 22,65%.

Для аналізу інтенсивності зміни здоров'я ЛПП розраховано відповідні прирости для коефіцієнта дитячої смертності та кількості інвалідів. В цілому по Україні коефіцієнт дитячої смертності зменшився за досліджуваний період на 10% (див. табл. 4).

В більшості регіонів України цей приріст також був від'ємним, що є позитивною тенденцією для розвитку ЛПП. Ріст аналізованого коефіцієнта відбувся в таких регіонах: м. Київ (24,32%), м. Севастополь (6,67%), Львівська (13,25%), Кіровоградська (18,02%), Вінницька (14,29%) області та АР Крим (1,11%).

Чисельність інвалідів в Україні зросла з 2006 по 2011 р. на 11, 31% (див. табл. 5), що відображає негативні тенденції для ЛПП. Підтвердженням цим негативним змінам також виступає єдиний серед регіонів України від'ємний базовий темповий приріст у Сумській області (-3,07%). Хоча серед ланцюгових приростів є багато від'ємних, все ж загальну картину відображає базовий приріст, який в даному випадку підтверджує необхідність підвищення рівня розвитку компоненти здоров'я людського потенціалу регіонів України.

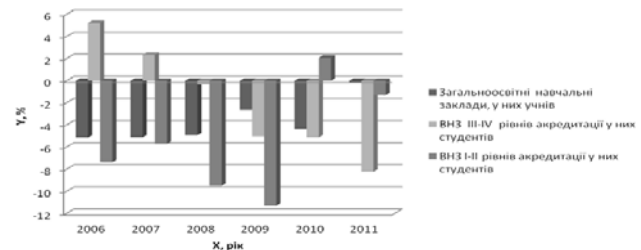
Отже, можна зробити висновок про негативні тенденції у здоров'ї нації, про загальний стан суспільства, який можна назвати «хворобливим» або ж «нездоровим».

Крім вищезгаданих чинників, на людський потенціал впливає й стан ринку праці. Стосовно ринку праці розраховуємо темпи приросту для показників розглянутих у табл. 6.

Рівень безробіття зріс на 9,72% в 2011 р. щодо 2006 р. Економічна активність та кількість зайнятого населення зазнали від'ємних приростів. Значно зросли доходи населення, що є позитивним моментом для ЛПП, але даний показник правильніше аналізувати при урахуванні інфляції. Негативною тенденцією розвитку людського потенціалу є ріст навантаження на одне робоче місце.

Проаналізуємо інтенсивність розвитку освітньої компоненти ЛПП України. Для цього обрахуємо темпи приросту кількості людей, які навчаються у загальноосвітніх навчальних закладах та у вищих навчаль-

них закладах (ВНЗ). Відобразимо ланцюгові темпи приросту відповідних показників освіти в Україні за 2006-2011 рр. у вигляді гістограми (рис. 1).



**Рис. 1. Ланцюгові темпи приросту показників освіти в Україні за 2006-2011 рр., %**

Інформаційне джерело: [1]

Із рис. 1 видно, що для трьох розглянутих показників переважають від'ємні прирости. Це свідчить про негативний стан освіти в Україні та необхідності пошуку методів виправлення ситуації. Підтвердженням цього також є розраховані базові темпові прирости, які відповідно склали: -20, 5%; -11,3%; -29,4%.

Ще одна важлива компонента людського потенціалу – духовно-інформаційна. Показники цієї компоненти з використанням ланцюгових та базових приростів відвідування населенням закладів культури та мистецтва за регіонами України з 2006 по 2011 рр. подано в табл. 7.

Згідно базового приросту позитивні тенденції присутні в усіх регіонах України, за винятком: Вінницької (-1,37%), Полтавської (-15,48%), Херсонської (-32,76%) областей та м. Севастополь (-27,59%). В цілому по Україні відбувся приріст досліджуваного показника на 28,05%. Серед областей із максимальним приростом відвідування населенням закладів культури та мистецтва: Київська (85,29%), Черкаська (54,76%), Львівська (54,55%).

В табл. 8 відображено ланцюгові та базові темпи приросту кількості закладів культури та мистецтва по регіонах України в період з 2006 по 2011 роки.

В цілому по Україні за досліджуваний період кількість таких закладів зменшилась на 4,9%. Серед регіонів із додатним приростом аналізованого показника: Волинська, Дніпропетровська, Донецька, Луганська, Львівська, Хмельницька області

та м. Київ. Відповідно, серед ланцюгових приростів переважають від'ємні. В загальному ця тенденція негативно впливає на прогресивний розвиток ЛП в Україні. Останній показник духовно-інформаційної компоненти ЛП, який ми розглядали – кількість засуджених за вироками суддів, що набрали законної чинності. Ланцюгові та базисні темпи приросту даного показника наведено в табл. 9.

В Україні аналізований показник зменшився на 12,72%, що є позитивним чинником для ЛП України. Відповідно, більшість регіонів мала аналогічні прирости, за винятком: Вінницької, Дніпропетровської, Закарпатської, Сумської, Тернопільської, Чернівецької областей та м. Київ.

**Висновки і пропозиції.** Економіко-статистичний аналіз динаміки часткових показників людського потенціалу в регіонах України дає певне уявлення про рівень його розвитку в цих регіонах за кожний з аналізованих років. Однак, узагаль-

неної характеристики ЛП в регіонах України за допомогою цього аналізу отримати неможливо, а значення деяких з показників, які характеризують рівень розвитку людського потенціалу поліпшилося, а деяких погіршилося. Це доводить необхідність і доцільність комплексного оцінювання рівня розвитку людського потенціалу з використанням математичних методів та моделей, зокрема, апарату узагальнених (комплексних, інтегральних) показників. Тобто, для комплексного оцінювання ЛП певного регіону недостатньо характеристики окремих його сторін, потрібна його однозначна інтегральна оцінка (узагальнюючий показник), яку можна використати для порівняння з відповідним ЛП інших регіонів. Це комплексне оцінювання рівня розвитку людського потенціалу регіону повинне виконуватися на основі відповідних систем часткових показників з формуванням інтегральних (комплексних) показників.

### Список літератури:

1. Статистичний щорічник України за 2011 рік / за ред. Осауленко О. Г.; Державна служба статистики України. – К.: ТОВ «Август Трейд», 2012. – 560 с.
2. Гинда О. М. Управління процесами розвитку та реалізації людського потенціалу в економіці України: монографія / В. І. Приймак, О. М. Гинда. – Л.: РАСТР 7, 2013. – 438 с.
3. Приймак В. І. Математичні методи економічного аналізу: навч. посібник / В. І. Приймак. – Київ: Центр учбової літератури, 2009. – 296 с.

**Гинда О.Н.**

Львовский филиал

Частного высшего учебного заведения «Европейский университет»

## СТАТИСТИЧЕСКИЙ АНАЛИЗ ИНТЕНСИВНОСТИ РАЗВИТИЯ ЧЕЛОВЕЧЕСКОГО ПОТЕНЦИАЛА РЕГИОНОВ УКРАИНЫ

### Аннотация

Рассмотрены изменения величин некоторых из соответствующих статистических показателей в отдельных регионах Украины в течение последних лет. Сделан анализ определяющих компонент человеческого потенциала таких как демографической, здоровье, образовательной, духовно-информационной, состоянию рынка труда. Для количественной оценки скорости изменений анализированных показателей проведен статистический анализ интенсивности развития человеческого потенциала. Рекомендовано провести комплексное оценивание уровня развития человеческого потенциала.

**Ключевые слова:** человеческий потенциал, годовые динамические ряды, компоненты человеческого потенциала, статистический анализ, интенсивности развития, комплексное оценивание.

**Hynda O.M.**

Lviv Branch PHEE «European University»

## STATISTICAL ANALYSIS OF INTENSITY OF HUMAN POTENTIAL REGIONS UKRAINE

### Summary

Consider changing the values of some of the relevant statistical indicators in selected regions of Ukraine in recent years. The analysis of the key components of human development such as demographic, health, educational, spiritual information, the state of the labor market. To quantify rates of change indicators analyzed statistical analysis of intensity of human development. Recommend conduct a comprehensive evaluation of human development.

**Keywords:** human capital, annual time series components of human potential, statistical analysis of intensity, a comprehensive evaluation.