

ПЕРСПЕКТИВИ РОЗВИТКУ БУДІВЕЛЬНОГО ВИРОБНИЦТВА В МЕЖАХ ІНТЕГРОВАНОЇ СТРУКТУРИ

Ракицька С.О., Жусь О.М.

Одеська державна академія будівництва та архітектури

Стаття присвячена розгляду поняття «інтеграція», аналізу особливостей і переваг створення інтегрованих об'єднань у будівельному виробництві. Встановлено чинники зовнішнього і внутрішнього впливу на сучасний стан будівельного комплексу України. Обґрунтовано послідовність процесу формування об'єднання будівельних підприємств. Охарактеризовано структурні складові побудови вертикально інтегрованої структури за принципом замкнутого технологічного циклу. Визначено, що такий підхід до виготовлення кінцевої будівельної продукції забезпечує її високий якісний рівень, комплексну забудову житлових мікрорайонів та їх подальше обслуговування.

Ключові слова: інтеграція, будівельний комплекс, інтегрована структура, конкурентоспроможність, інтеграційні процеси.

Постановка проблеми. Функціонування в умовах ринкової економіки, яка характеризується високим рівнем невизначеності і складності зовнішнього середовища, обумовлює необхідність забезпечення конкурентоспроможності суб'єктів підприємницької діяльності. Великі інтегровані структури мають більше можливостей щодо залучення інвестицій, впровадження новітніх технологій, забезпечення якості продукції, здійснення єдиної кадрової політики тощо. Об'єднання сприяє підвищенню конкурентоспроможності та використанню переваг, які виникають при великому масштабі. Така стратегія актуальна і для будівельної галузі, яка є однією з базових і значною мірою визначає розвиток країни в цілому.

Для переходу відчизняних будівельних підприємств до групи високо конкурентоспроможних необхідна активізація процесів інтеграції суб'єктів господарювання суміжних і супутніх галузей, а також концентрація виробництва на інноваційній складовій. Для забезпечення цих процесів потрібні гнучкі форми інтеграційних об'єднань і міжорганізаційних відносин. Тому питання формування великих інтегрованих структур у будівельному комплексі є актуальним та дозволить вирішити певні проблеми на сучасному етапі.

Аналіз останніх досліджень і публікацій. Питання взаємодії підприємств з контрагентами все частіше дослідниками розглядаються в контексті інтеграційних процесів, об'єднання суб'єктів господарювання. Такі закордонні вчені, як Портер М., Коуз Р.Г. [1, 2], вважають що внутрішні інтеграційні процеси на основі кластерного підходу сприяють забезпеченню конкурентоздатності підприємницьких структур.

Лук'яненко Д.Г., Ігнатюк А., Тісунова В. [3, 4, 5] розглядають вертикальну інтеграцію як об'єднання підприємств, де встановлюється контроль однієї фірми над іншими, що не враховує можливість внутрішнього саморозвитку підприємств.

Інтеграційні процеси в будівельному комплексі України аналізуються переважно з точки зору створення кластерів. Питання кластеризації знайшли відображення у роботах Буркинського Б.В., Захарченко В.І., Рацупкіної В.М. [6, 7, 8] та інших науковців

Виділення не вирішених раніше частин загальної проблеми. Проблеми формування інтегрованих структур в будівельному комплексі необхідно розглядати з урахуванням специфіки виробництва в галузі, відмінних характеристик підприємств, що беруть участь у створенні готової будівельної продукції на всіх стадіях технологічного циклу. Вказане вимагає чіткого формулювання мети, цілей об'єднання і критеріїв відбору його учасників.

Мета статті. Головною метою цієї роботи є визначення основних видів та критеріїв формування об'єднань підприємств будівельного комплексу.

Виклад основного матеріалу дослідження. Інтеграції властиві значні резерви підвищення конкурентоспроможності взаємодіючих виробників і споживачів готової продукції. Високі ризики, нестабільне зовнішнє середовище, недовіра до контрагентів підвищують транзакційні витрати, що знижує конкурентні позиції підприємств. В умовах здійснення процесів інтеграції об'єктивно виникає завдання ефективного внутрішнього управління суб'єктами господарювання.

При розгляданні терміну «інтеграція підприємств» можуть бути використані два підходи: «динамічний» та «статичний». По-перше, з точки зору динамічного підходу, це процес, спрямований на об'єднання господарюючих суб'єктів в цілісний фінансово-господарський «організм» з метою досягнення конкурентних переваг у зовнішньому середовищі шляхом раціонального доповнення потенціалів учасників, які формують його структуру. Оцінка кінцевого результату обумовлює статичний підхід до аналізу поняття «інтеграція». Тобто під інтеграцією можуть матися на увазі наслідки взаємодії структурних елементів будь-якої системи, які виражаються в оптимізації зв'язків між ними, і призводять до набуття всією сукупністю нової якості і нових потенційних можливостей.

Зокрема, в будівельному комплексі інтеграція дозволяє домогтися зниження питомих витрат на виробництво кінцевої продукції, скорочення виплат, пов'язаних з використанням сторонніх підрядників і посередників, зниження транзакційних витрат, економії за рахунок централізації ряду функцій, зменшення непрямого оподаткування проміжних продуктів виробництва та ін. Інтегровані структури мають великий потенціал

для реалізації конкурентних стратегій; можливість створення замкнутих технологічних ланцюгів; більш гнучко реагують на зміни кон'юнктури ринку. Крім того, з'являється перспектива реалізації капіталомістких проектів і науково-технічних програм. Такі суб'єкти господарювання відрізняються більшою фінансовою стійкістю і меншою залежністю від негативного впливу зовнішнього середовища.

Загалом, об'єднання господарчих ланок будівельного комплексу в межах технологічного циклу є важливою організаційною та економічною складовою механізму адаптації до ринкових умов та посилення конкурентоспроможності, глобалізації виробничих, трудових і фінансових відносин, інформатизації та інших макроекономічних факторів. Параметри бізнесу, стан суб'єктів господарювання та перспективні зміни внутрішнього та зовнішнього середовища є причинами багатоваріантності щодо формування та функціонування об'єднання.

Сучасний стан будівельного комплексу України характеризується низкою проблем зовнішнього і внутрішнього характеру, а саме:

Чинники зовнішнього впливу:

- широка присутність на внутрішньому ринку закордонних виробників будівельних матеріалів та конструкцій;

- наявність значного податкового навантаження;

- зростання цін на сировину, енергоносії, матеріали, рекламу,

- інфляція, неплатежі, скорочення бюджетного фінансування;

- нестабільне політичне становище.

Чинники внутрішнього впливу:

- фізичний знос і матеріальне старіння виробничих фондів;

- висока енерго- та матеріалоємність будівельної продукції;

- недостатній обсяг інвестицій;

- спад інноваційної активності;

- низька виробнича, технологічна і екологічна конкурентоспроможність;

- необхідність покращення якості традиційної або випуску нової продукції.

Створення ефективного інтегрованого об'єднання – це складний процес, який відбувається в певній послідовності, включаючи (Рис. 1):

- Доаналітичні дії – прийняття рішення про необхідність оцінки доцільності формування інтегрованої структури, постановка економічного завдання визначення необхідної вихідної інформації; збір інформації по природним умовам, ресурсам, рівню розвитку суміжних галузей.

- Аналітика передбачає наукове обґрунтування концепції створення інтегрованої структури; розробку критеріїв відбору її учасників; ретельний аналіз сильних і слабких сторін підприємств – потенційних учасників об'єднання; моделювання та оцінку основних альтернативних варіантів; вибір найбільш прийнятної моделі утворення об'єднання.

- Організаційно-економічні заходи включають визначення справедливої пайової участі сторін; формування організаційної структури і ключових бізнес-процесів, що дозволяють реалізувати стратегію найкращим чином; затвердження

принципів і механізмів управління об'єднанням; реалізацію цільової програми інтеграції.

- Заключний етап формування інтегрованої структури є оціночним і передбачає здійснення контролю за інтеграційним процесом та визначення ефективності діяльності всіх її учасників, включаючи розрахунок синергетичного ефекту.

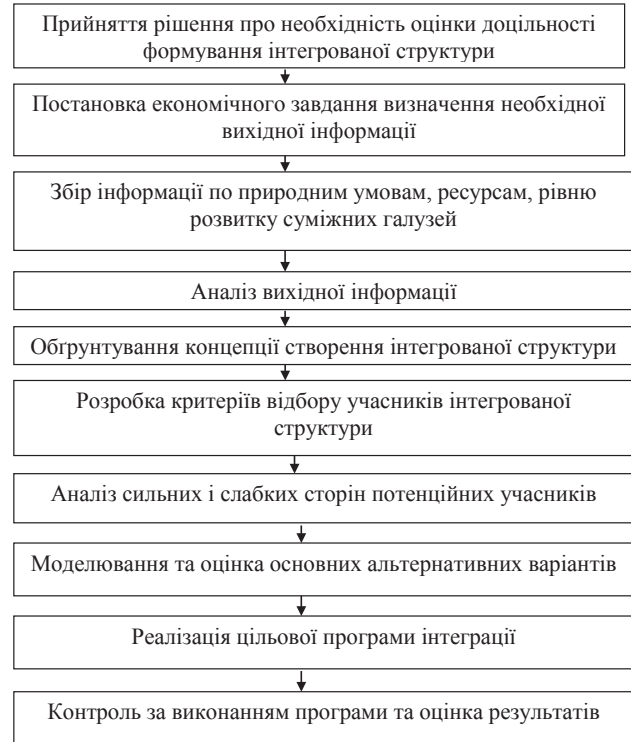


Рис. 1. Алгоритм створення будівельної інтегрованої структури

Джерело: розроблено авторами

Нехтування цими питаннями призводить до того, що об'єднання так і не стають єдиною системою, зі спільним баченням майбутнього, цілями, розмежованими повноваженнями і відповідальністю, чіткими принципами управління та ефективними бізнес-процесами, а також збалансованими інтересами всіх зацікавлених сторін. Таким чином, непродумані дії можуть призвести не до посилення, а до ослаблення конкурентоспроможності підприємств і, як наслідок, до можливого руйнування всієї інтегрованої системи.

Стратегія вертикальної інтеграції може мати як позитивні, так і негативні результати. Тому для того, щоб з'ясувати, наскільки об'єднання сприятиме посиленню конкурентних позицій підприємств, і прийняти рішення про необхідність і напрямки поглиблення вертикальної інтеграції, важливо в кожному конкретному випадку оцінити і порівняти ті переваги і недоліки, які можуть бути отримані за рахунок реалізації такої стратегії.

Формування і розвиток вертикально інтегрованих об'єднань підприємств ведеться в певних взаємопов'язаних господарських ланках. Інтегрована система будівельного комплексу, на нашу думку, складається із структурних складових, в яких можна виділити наступні функціональні області (рис. 2):

1. Добуток будівельної сировини. Вітчизняна індустрія будівельних матеріалів базується

на власних корисних копалинах, представлених численними родовищами піску, будівельного каменю, гіпсу, щебеню, тугоплавкої глини, цегельно-черепичної і цементної сировини.

2. Переробка сировини та виготовлення будівельних матеріалів охоплює кілька підгалузей – цементну, скляну, керамічну, видобуток нерудних і виробництво теплоізоляційних матеріалів.

3. Виготовлення будівельних конструкцій та виробів. Ці будівельні ресурси утворюють основу матеріально-технічної бази будівництва і становлять близько 60% у вартості закінченого та здачного в експлуатацію будівельного об'єкту. За видами продукції, виробництво можна розділити на кілька груп: залізобетонні вироби та конструкції, керамічні вироби (цегла, керамзит, керамічна плитка); дерев'яні вироби та конструкції.

4. Будівельно-монтажні роботи, результатом яких є зведення будівель і споруд.

5. Післяпродажне сервісне обслуговування будівельних об'єктів (ремонт та обслуговування будівель та інженерних систем різного призначення). При необхідності більш ґрунтовного опрацювання окремих питань (в залежності від особливостей досліджуваної території, специфіки виробництва, рівня екологічних вимог та застосування ресурсозберігаючих технологій тощо) в структуру включаються спеціалізовані елемен-

ти, які деталізують набір розглянутих об'єктів і більш повно відображають специфіку їх розвитку, функціонування і зв'язки між ними.

Так, наприклад, до складу інтегрованої структури можуть бути включені підприємства з переробки і комплексного використання відходів. Лом від зносу старих будинків може бути одним з конструктивних елементів дорожнього полотна, зношені автомобільні шини можуть використовуватися при облаштуванні гумового покриття дитячих майданчиків та велосипедних доріжок, а зольні відходи від їх переробки – при виготовленні будівельних конструкцій. Також будівельні корпорації можуть вже після здачі в експлуатацію житла реалізувати програму післяпродажного сервісного обслуговування, тобто укласти договори з ОВББ щодо надання послуг з утримання і обслуговування будинку та прибудинкової території (здійснення поточного ремонту, охорони, відеоспостереження, ремонту сантехнічного та електрообладнання, тротуарів тощо). Завдяки цьому підприємство отримує додаткове джерело підтримки обсягів виручки від реалізації продукції та послуг.

Створення інтегрованих виробництв у будівельному комплексі, спрямованих на тісне поєднання діяльності сировинних товаровиробників, переробних і будівельних підприємств, володіє

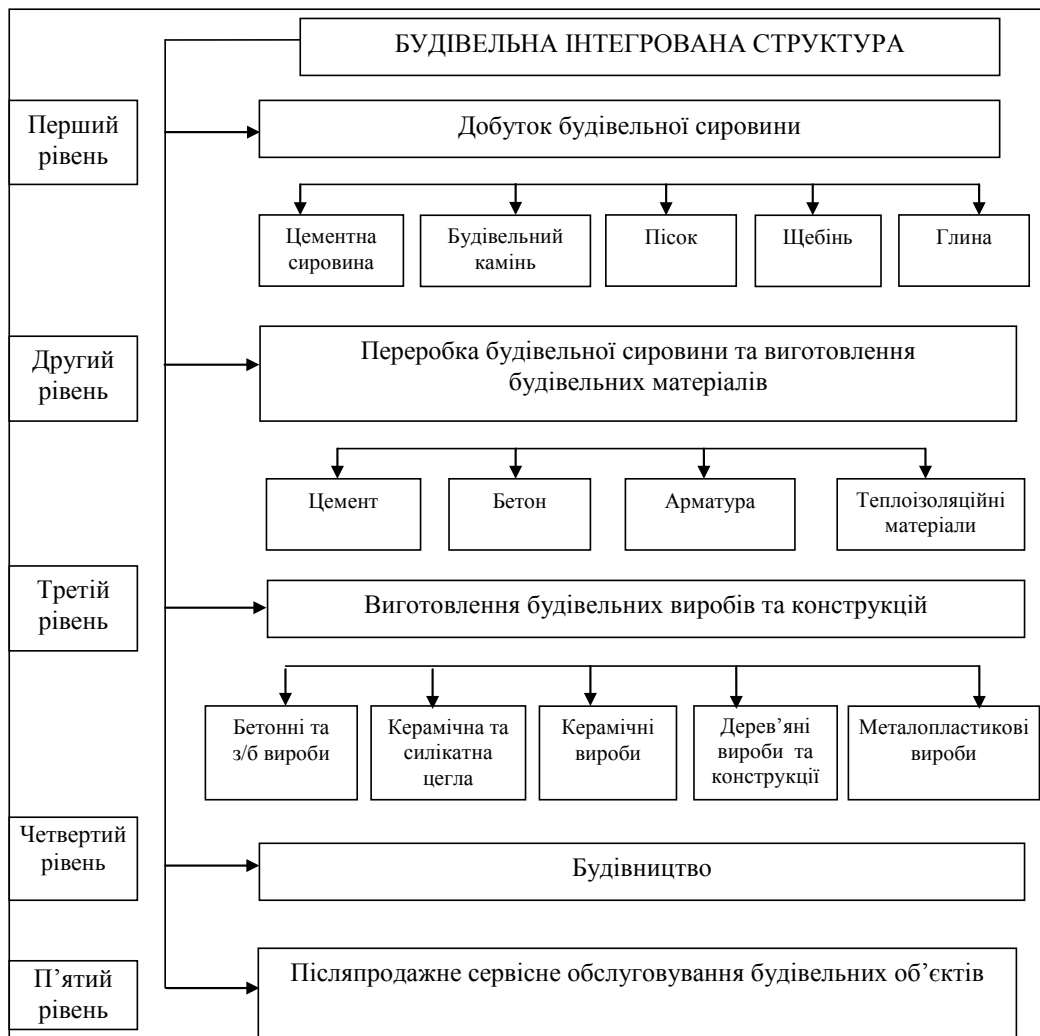


Рис. 2. Етапи виробництва в межах будівельної інтегрованої структури

Джерело: розроблено авторами

наступними організаційно-економічними перевагами: ефективна організація виробничої діяльності; розширення обсягів і асортименту виробництва високоякісних конкурентоспроможних будівельних виробів та конструкцій, що створює економічну зацікавленість усіх учасників інтегрованих формувань і підвищення їх відповідальності за результати діяльності, гарантований обсяг поставок сировини і висока завантаженість виробничих потужностей переробних підприємств; побудова завершеного технологічного ланцюга виробництва продукції.

Висновки і пропозиції. Будівельна інтегрована структура є такою формою організації виробництва, в рамках якої забезпечується глибока спеціалізація будівельної діяльності, високий рівень її кооперування. Комбінування в такій структурі являє собою поєднання в одній організації підприємств галузей, технічно пов'язаних між собою або допоміжних по відношенню один до одного. У межах будівельної інтеграції створюється замкнутий технологічний цикл, який працює на принципах безперервності функціонування та узгодження ритмів роботи всіх складових рівнів, забезпечується висока надійність і керуваність процесом, повне використання виробничих потужностей.

Інтегрована структура являє собою організацію, що здійснює власними силами видобуток і виготовлення на заводах будівельних матеріалів, конструкцій і елементів будинків, їх монтаж на будівельних майданчиках і оздоблення відповідно до вимог замовника. Кінцевою продукцією їх діяльності є не окремі готові житлові споруди, а повністю забудовані житлові мікрорайони або квартали та їх подальше обслуговування. Таким чином, цей вид об'єднань підприємств надає змогу реалізувати в будівельному виробництві комплексний підхід до виготовлення і експлуатації готової будівельної продукції і тим самим сприяє суттєвому підвищенню конкурентного рівня суб'єктів господарювання вітчизняного будівельного комплексу. Подальше дослідження необхідно проводити в напрямку розробки методичної бази науково-обґрунтованого відбору учасників інтеграційного процесу.

Список літератури:

1. Портер М. Конкурентная стратегия: Методика анализа отраслей и конкурентов: пер. с англ. / М. Портер. – М.: Альпина Бизнес Букс, 2005. – 454 с.
2. Коуз Р.Г. Природа фірми: Походження еволюція і розвиток / Р.Г. Коуз, Г.Демзетц, О.Д. Харт; за ред. О.Е. Вілямсона, С.Дж. Вінтера; пер. з англ. А.В. Куликов. – К.: А.С.К., 2002. – 335 с.
3. Тісунова В. Еволюція вертикально-інтегрованих корпоративних структур / Вікторія Тісунова // Підприємництво, господарство і право. – 2011. – № 7. – С. 74-78.
4. Лук'яненко Д.Г. Економічна інтеграція і глобальні проблеми сучасності / Д.Г. Лук'яненко. – К., 2005. – 204 с.
5. Ігнатюк А. Вертикально-інтегровані структури на галузевих ринках України / А. Ігнатюк // Вісник Київського національного університету імені Тараса Шевченка. Економіка. – 2009. – № 5 (109). – С. 19-23.
6. Буркинський Б.В. Стратегія розвитку промислового комплексу регіону (орієнтири, ресурси, обмеження): [монографія] / За ред. Б.В. Буркинського, В.М. Лисюка. – Одеса: ІПРЕЕД НАН України, 2008. – 321 с.
7. Захарченко В.И. Кластерная форма территориально-производственной организации: [в 2 ч.]. – Ч. 1: Экономические кластеры как новая форма организации производства в регионе / В.И. Захарченко, В.М. Осипов. – Одесса: «Фаворит» – «Печатный дом», 2010. – 122 с.
8. Рацупкіна В.М., Іванова В.В. Методологія формування будівельного кластеру // Вісник Донецького національного університету. Серія В: Економіка і право. – 2011. – № 02. – С. 173-177.

Ракицкая С.О., Жусь О.Н.

Одесская государственная академия строительства и архитектуры

ПЕРСПЕКТИВЫ РАЗВИТИЯ СТРОИТЕЛЬНОГО ПРОИЗВОДСТВА В ПРЕДЕЛАХ ИНТЕГРИРОВАННОЙ СТРУКТУРЫ

Аннотация

Статья посвящена рассмотрению понятия «интеграция», анализу особенностей и преимуществ создания интегрированных объединений в строительном производстве. Определены факторы внешнего и внутреннего влияния на современное состояние строительного комплекса Украины. Обоснована последовательность процесса формирования объединения строительных предприятий. Охарактеризованы структурные составляющие построения вертикально интегрированной структуры по принципу замкнутого технологического цикла. Обусловлено, что такой подход к изготовлению конечной строительной продукции, обеспечивает ее высокий качественный уровень, комплексную застройку жилых микрорайонов и их дальнейшее обслуживание.

Ключевые слова: интеграция, строительный комплекс, интегрированная структура, конкурентоспособность, интеграционные процессы.

Rakyt'ska S.O., Zhus O.N.

Odessa State Academy of Construction and Architecture

THE PROSPECTS FOR THE CONSTRUCTION OF PRODUCTION WITHIN THE INTEGRATED STRUCTURE

Summary

The article is devoted to the concept of «integration» analysis of the features and advantages of creating integrated associations in the construction industry. Internal and external factors of influence on the current state of the construction complex of Ukraine are identified. The sequence of the formation process of the association of building enterprises is grounded. The structural components of the building vertically integrated structures according to the principle of a closed technological cycle are described. It is caused that this approach to the manufacture of final construction products provides a high level of quality, comprehensive development of residential neighborhoods and their further servicing.

Keywords: integration, building complex, integrated structure, competitiveness, integration processes.