

АРХІТЕКТУРА

УДК 711:382

СОЦІАЛЬНО-ЕКОНОМІЧНІ АСПЕКТИ ФОРМУВАННЯ ДУХОВНО-РЕКОЛЕКЦІЙНИХ ЦЕНТРІВ

Голубчак К.Т.

Івано-Франківський національний технічний університет нафти і газу

У статті виявлено та проаналізовано соціально-демографічні та економічні передумови формування нового типу сакральної споруди – духовно-реколекційного центру. Досліджується вплив соціально-економічних факторів на структуру, функціональну організацію та типологію даних споруд. Виявлено вплив економічного фактору на стан сакрально-туристичної інфраструктури та запропоновано шляхи розвитку та реформування даної сфери. Наведено дані соціологічного опитування, проведеного автором, що підтверджують актуальність даного дослідження. Врахування сукупності соціально-економічних факторів дозволить досягнути оптимального поєднання раціональних функціонально-планувальних та архітектурно-композиційних вирішень з метою створення комфортного середовища для потенційних відвідувачів духовно-реколекційних центрів.

Ключові слова: духовно-реколекційний центр, соціально-економічні передумови, релігія, архітектурна організація, демографічний чинник.

Постановка проблеми. Релігія є важливим фактором духовного процвітання та самоствердження нації, а також соціальним ресурсом для формування ціннісних орієнтирів суспільства. Сучасна секуляризована доба, на превеликий жаль, згубним чином впливає на світогляд людей, зокрема молодого покоління, яке є найбільш вразливим до негативного впливу засобів масової інформації та інших факторів сучасності. Однак, позитивним є те, що сучасне суспільство є відкритим до змін, прагне добра, гідності та чистоти і є продуктивною нивою для одуховлення. Наглядним прикладом цього є активна діяльність християнських молодіжних організацій по всій країні, повсюдне відкриття нових закладів християнської освіти та виховання, зростання кількості людей, що визнають себе віруючими, будівництво храмів та монастирів, в яких плекається духовність. У кожному куточку України Церква була і залишається потужним осередком духовного збагачення, культури та естетики [1]. Впродовж віків церква залишалася міцною засадою духовності та ідентичності українського суспільства, змінювались тільки архітектурні форми, через які церква здійснювала свій вплив – монастирські та парафіяльні школи, духовно-просвітницькі центри, а на сучасному етапі одним з факторів формування духовності суспільства стають духовно-реколекційні центри.

Аналіз останніх досліджень та публікацій. Питання впливу соціальних та економічних факторів на формування культових споруд, духовних навчальних закладів та духовно-просвітницьких центрів висвітлені у працях багатьох вітчизняних та зарубіжних науковців, зокрема: О.С. Слепцова [2], Р.З. Стоцька [1], Т.В. Буличової [3], О.І. Жовкви [4], Р.Н. Липуги [5], М.С. Івіної [6], Е.В. Баранцевої [7] та інших. Однак, проблематика духовно-реколекційних центрів вивчена недостатньо, що зумовлює необхідність у даних дослідженнях.

Метою дослідження є виявлення соціально-економічних передумов формування духовно-реколекційних центрів та дослідження їх впливу на функціонально-планувальну, художньо-композиційну організацію та типологію даних споруд.

Виклад основного матеріалу. В процесі аналізу теоретичних матеріалів стосовно виникнення та історичної еволюції ДРЦ, було виявлено ряд важливих передумов, що зумовлюють формування духовно-реколекційних центрів, а також визначають їх структуру, функціональну організацію та впливають на формування їх типології. Серед них слід виокремити наступні чинники: історичний, релігійно-духовний, туристичний, економічний, рекреаційно-дозвіллевий, комунікативний, природний, культурний, соціальний та інші. Серед вище згаданих чинників чільне місце посідають соціально-демографічні та економічні передумови.

Особливу роль у формуванні ДРЦ відіграє **соціальний** фактор, що зумовлюється підвищенням духовних потреб населення, зростанням національної самосвідомості. Церква та релігія є важливим та повноцінним сектором життя суспільства, який перебуває у нерозривному зв'язку з усією структурою суспільного життя кожної держави та з усіма його сферами. Релігія є важливим фактором духовного відродження, та стабільності життя суспільства [8]. Для сучасного українського суспільства Церква відіграє першочергову роль, що підтверджується тенденцією до зростання кількості релігійних громад, парафій, закладів духовної освіти та осіб, що вважають себе віруючими. Згідно з соціологічними опитуваннями їхня кількість в Україні досягла вже понад 70% і продовжує зростати, особливо серед молоді та інтелігенції [9].

Окрім того, швидкі та виснажливі ритми сучасного життя, проблеми деморалізованого суспільства спричинили потребу населення у пошуках нових духовних видів дозвілля та рекреації.

На сучасному етапі з метою полегшення психологічного тиску та навантаження сучасного ритму життя, перед суспільством постає завдання раціональної організації дозвілля молоді, яке на сучасному етапі повинне сприяти розвитку творчих здібностей, талантів, живому спілкуванню. Тому для сучасної молоді людини є особливо важливим знаходити час для молитви та духовного відновлення. Час духовного відпочинку дає змогу з іншого боку поглянути на реальність тієї чи іншої проблеми і віднайти розумні та раціональні вирішення їх [10]. ДРЦ володіють неоціненним потенціалом стати важливими осередками духовного очищення, відновлення працездатності, доброго християнського виховання та дозвілля. Весь спектр соціальних послуг, які надають ДРЦ (дозвілля молоді, допомога неблагополучним сім'ям, духовні реколекції, просвітництво, здорова християнська рекреація, спілкування з однодумцями) допоможе заповнити той духовно-моральний вакуум, що утворився у сучасному деморалізованому суспільстві.

Демографічна складова даної групи факторів проявляється у диференціації складу парафіян, вірних, паломників, що впливає на функціональну організацію ДРЦ, зокрема на розподіл приміщень по вікових (діти, дорослі, особи літнього віку), статевих (жінки, чоловіки) критеріях. Окрім того, при формуванні відповідних архітектурно-планувальних рішень ДРЦ, важливо враховувати ступінь релігійності населення та цілі їхнього перебування у закладах да-

ного типу (освіта, дозвілля, духовний відпочинок та зцілення, благодійність, поклоніння та інші). Тому, ставлячи за мету забезпечити комфортне перебування та максимально задовольнити весь спектр потреб відвідувачів усіх вікових та соціальних прошарків, а також враховуючи стрімку динаміку релігійного життя населення, важливим завданням архітекторів є передбачити універсальність та багатофункціональність споруд ДРЦ, можливість їхнього подальшого розширення, трансформації простору та гнучке планування. Такий підхід у проектуванні допоможе створити оптимальний простір для реалізації усієї багатогранності соціальної діяльності релігійних центрів, парафій та монастирів, забезпечить стабільність у функціонуванні ДРЦ, що відповідно підвищить їх рентабельність.

У рамках даного дослідження було проведено анкетування, та інтернет-опитування за допомогою додатка Google Форма, що ставили за мету визначити необхідність спорудження духовно-реколекційних центрів на теренах Прикарпаття, вподобання та потреби потенційних відвідувачів (рис. 2.1, рис. 2.2) У соціологічному опитуванні взяло участь понад 230 осіб, жителів Прикарпаття віком від 16 до 40 років. Респондентами виступили студенти архітектурного факультету Івано-Франківського національного технічного університету нафти і газу (37%), учні Української гімназії № 1 (11%), представники духовенства Згромадження Воплоченого Слова, УТКЦ (2%) та християнська молодь парафії

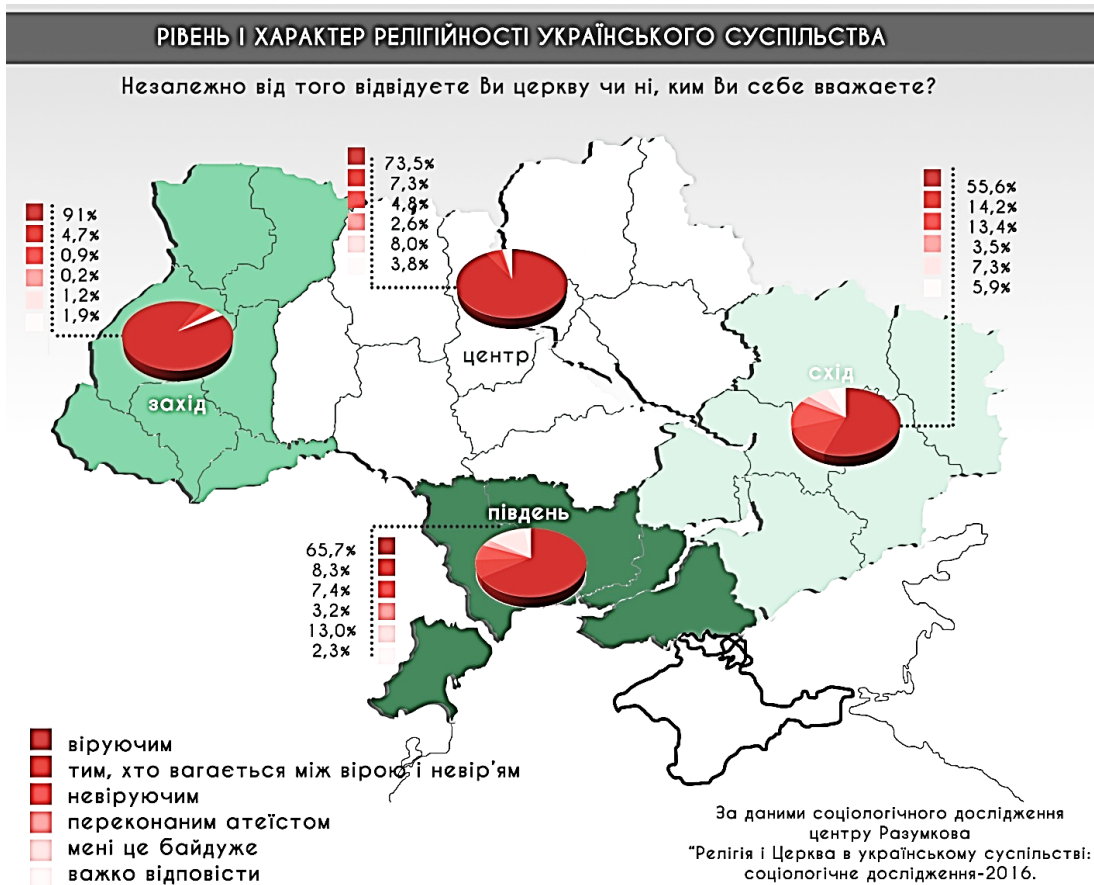
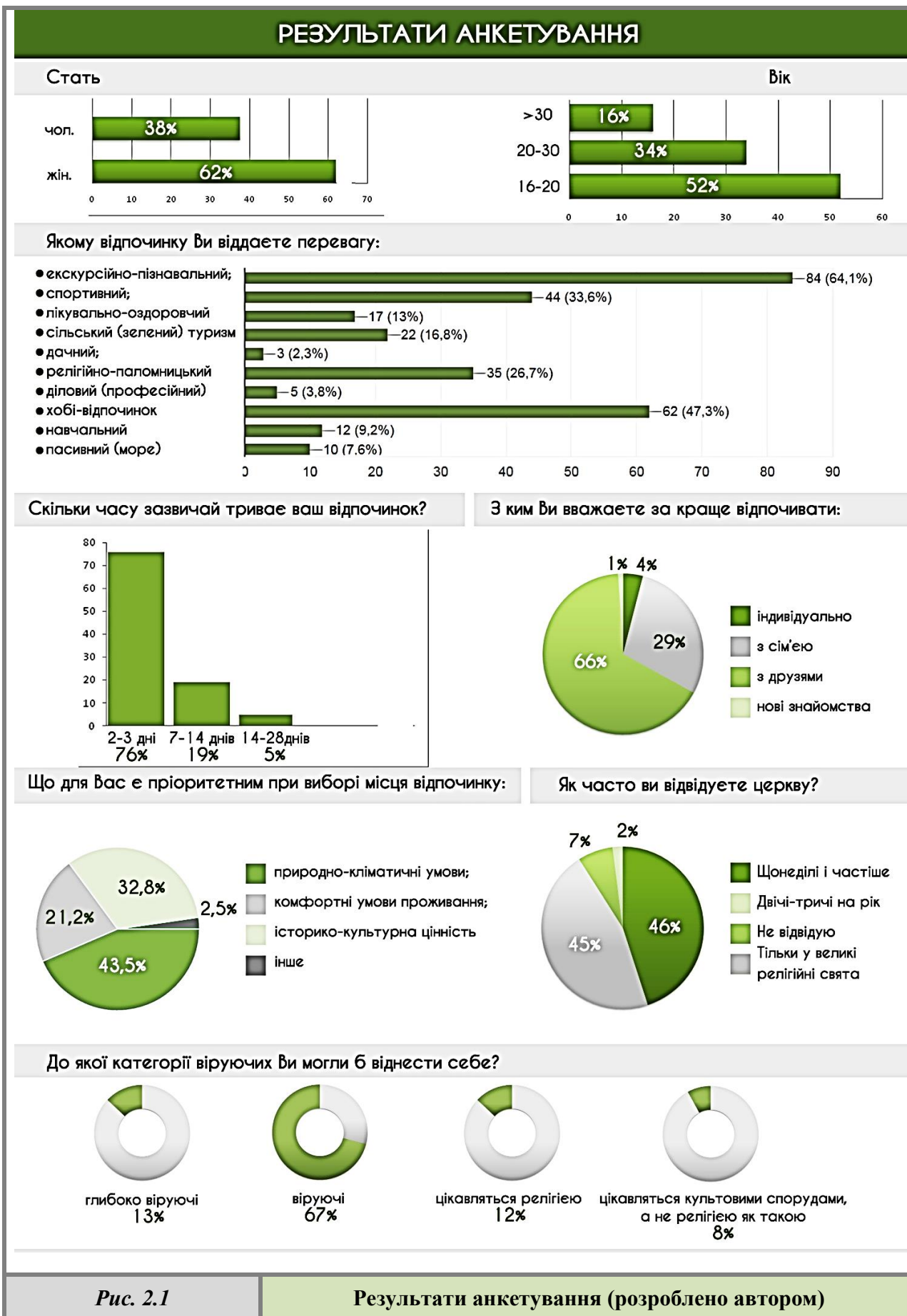
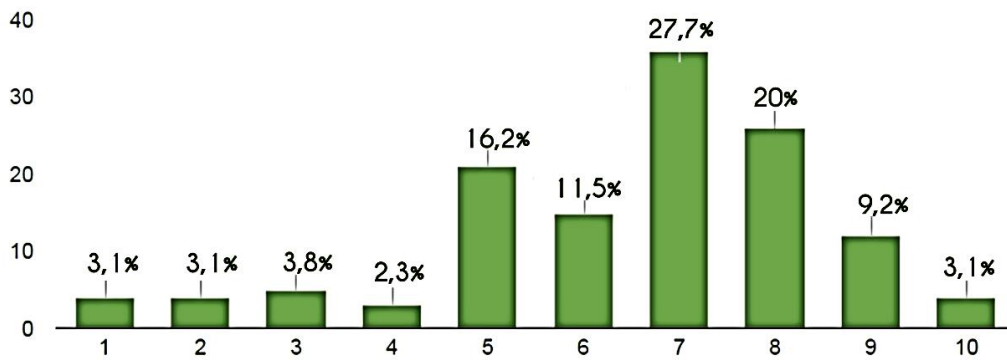


Рис. 1. Статистичні дані щодо рівня та характеру релігійності сучасного українського суспільства

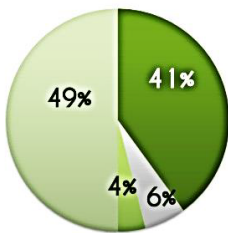
Джерело: розроблено автором за даними соціологічного дослідження центру Разумкова, 2016 рік



Як ви оцінюєте свій ступінь релігійності за шкалою від 0 до 10?

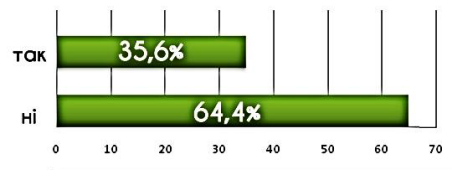


Яке архітектурне вирішення, на Вашу думку найбільше підходить для духовно-реколекційного центру?

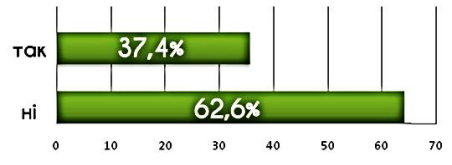


- сучасне, привабливе для молодого покоління
- з рисами народної архітектури
- з чітко вираженою сакральною символікою
- поєднувати в собі риси попередніх варіантів

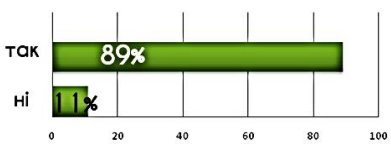
Чи були Ви коли-небудь у духовно-реколекційних центрах?



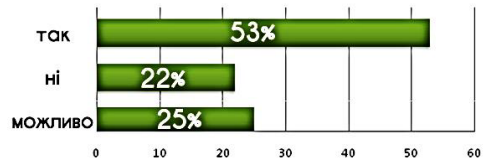
Чи брали Ви участь у духовних вправах (реколекціях)?



Чи вважаєте ви доцільним створення мережі духовно-реколекційних центрів по Україні?



Чи плануєте взяти участь у реколекціях?



Які приміщення та принади, на вашу думку, повинні бути у сучасному духовно-реколекційному центрі?

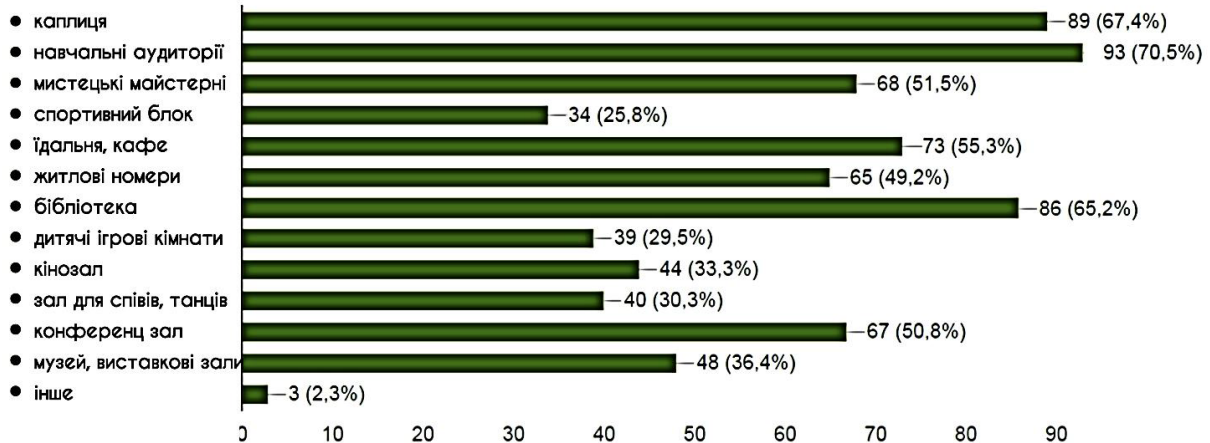


Рис.2.2

Результати анкетування (розроблено автором)



Різдва Христового (50%), м. Івано-Франківська. Близько 62% є особами жіночої статі. В процесі соціологічного дослідження було виявлено високий ступінь релігійності сучасної молоді та велике бажання долучатись до духовних джерел та брати активну участь у парафіяльному житті. Окрім того, метою опитування було довідатись думку молоді щодо архітектурного вирішення молодіжних реколекційних центрів та їхньої функціональної наповненості. На їхню думку такий заклад повинен бути сучасним, візуально та функціонально привабливим для молодого покоління і водночас містити у собі чітко виражену сакральну символіку.

Дане соціологічне опитування сприятиме розумінню психології потенційних відвідувачів ДРЦ та встановленню пріоритетності тих чи інших характеристик та особливостей закладів даного типу.

Зростання популярності релігійно-паломницького туризму є ще однією вагомою передумовою появи духовно-реколекційних центрів. Мандрівки об'єктами сакральної спадщини та цінними святими місцями відіграють значну духовно-просвітницьку функцію та містять у собі потужні комунікаційно-виховні властивості. Паломництво надає його учасникам неоціненну можливість почерпнути знання з географії та історії святих місць, спілкування з богопосвяченими особами та ознайомлення з монашим способом життя, можливість знайти свого духівника. Феномен релігійного туризму є важливим фактором духовного збагачення соціуму, підвищення його культурного рівня. Проте, на превеликий жаль, розвиток інфраструктури релігійного туризму в Україні перебуває на дуже низькому рівні. Зі згаданого вище виникає ще один фактор впливу на формування духовно-реколекційних центрів – **економічний**. Адже цілком закономірно, що створення належної інфраструктури високого європейського рівня на базі ДРЦ довкола паломницьких центрів чи на перетині основних релігійно-туристичних маршрутів привабить туристів – як зарубіжних так і вітчизняних, що, відповідно, потягне за собою нові фінансові потоки, які необхідні для подальшої розбудови релігійної інфраструктури, відновлення та збереження цінних сакральних об'єктів та створення нових духовно-культурних закладів, на зразок ДРЦ.

Економічні фактори розглядають фінансову сторону спорудження ДРЦ – оптимальне співвідношення вартості та результатів будівництва, мінімізація експлуатаційних витрат. На сьогодні особливо актуальною залишається проблема фінансування сакральних установ. В більшості випадків, через брак державного фінансування, єдиними інвесторами виступають парафіяни, паломники та благодійники. Тому нестача коштів для будівництва, відсутність державних програм з розвитку духовно-релігійних установ спричинює в кращому випадку скрутні архітектурні та стандартні конструктивні рішення, спрощені планування, економію на будматеріалах, а в гіршому – взагалі відмову від спорудження закладів даного типу. Підтвердженням цьому є значний дефіцит ДРЦ в Україні. А їх функції часто виконують не передбачені для цього приміщення (підвальні приміщення церков, будинки священників) або ж споруди що в минулому мали інше призначення. В той час, як зарубіжні зразки ДРЦ вражають сучасними архітектурними рішеннями, стильними фактурами, простором, ретельно продуманим функціональним плануванням, новітніми конструктивними прийомами та будматеріалами [11].

Підсумовуючи проведене дослідження, варто наголосити на неоціненній ролі та важливості формування духовно-реколекційних центрів, що є своєрідними оазисами духовного життя в пустелі сучасного деморалізованого суспільства, осередками для спілкування та взаємодії однодумців, віруючих людей зі спільними поглядами на життя. Тільки разом можливо протистояти негативному впливу сучасного світу, не втративши духовних орієнтирів.

На сучасному етапі надважливою для Церкви є підтримка держави. Впровадження державних програм, спрямованих на розвиток духовно-реколекційної інфраструктури. Залучення інвестицій без сумніву сприятиме розвитку духовно-моральних цінностей, популяризації добрих християнських чеснот, милосердя, взаємоповаги, і як результат, призведе до загального процвітання усієї нації. А врахування сукупності соціально-економічних факторів дозволить досягнути оптимального поєднання раціональних функціонально-планувальних та архітектурно-композиційних рішень.

Список літератури:

1. Стоцько Р.З. Архітектурно-типологічні принципи формування духовних освітніх закладів Української Греко-Католицької Церкви в Україні: Автореф. дис. ... канд. архіт. / Нац. ун-т «Львів. політехніка». – Львів, 2008. – 20 с.
2. Слепцов О.С. Архитектура православного храма: от замысла к воплощению / Слепцов О.С. – К.:Издательский дом А+С, 2012. – 552 с.: илл. (УАА, КНУСА, НПАБ ЛІЦЕНЗіАРХ).
3. Буличова Т.В. Архитектура православных духовных центров на территории Украины: Автореф. дис. ... канд. архіт. / Київськ. держ. техн. унів-т буд. і архіт. – К., 1994. – 16 с.
4. Жовква О.І. Принципи архітектурно-планувальних рішень православних духовних навчальних закладів: Автореф. дис. ... канд. архіт. / КНУБА. – К, 2008. – 18 с.
5. Липуга Р.Н. Архитектурно-планировочная организация православных храмов Юго-Восточной Украины с учётом их исторического развития [Текст]: автореф. дис. ... канд. архитектуры: 05.23.21 / Липуга Раиса Николаевна. – Макеевка, 2015. – 22 с.
6. Ивина М.С. Факторы, влияющие на типологию православных приходских храмовых комплексов в условиях Санкт-Петербурга / М.С. Ивина // Архитектура, градостроительство и дизайн. – 2016. – № 8.
7. Баранцева Е.В. Особенности объемно-планировочных решений и функциональной структуры духовно-просветительских центров / Е.В. Баранцева // Архитектон: известия вузов / Architecton: Proceeding of Higher Education. – 2012. – № 3(39). Режим доступа: <http://archvuz.ru/>

8. Бондаренко В. Релігійне життя в сучасній Україні: стан, тенденції та проблеми розвитку / В. Бондаренко // Людина і світ. – 2003. – № 12. – С. 36–39.
9. Актуальні проблеми релігійного життя нинішньої України / А. Колодний // Українське релігієзнавство. – 2008. – № 46. – С. 5–11.
10. Голубчак К.Т. Духовні реколекції в системі освіти молоді та визначення їх місця в архітектурному просторі / К.Т. Голубчак // Архітектурний вісник КНУБА. Наук.-вироб. збірник. – К.: КНУБА, 2017. – Вип. 11–12. – С. 436–447.
11. Голубчак К.Т. Особливості архітектурної організації духовно-реколекційних центрів у Європі / К.Т. Голубчак // Містобудування та територіальне планування міст. – Зб. наук пр. К.: КНУБА, 2017. – Вип. 63. – С. 77–87.

Голубчак К.Т.

Ивано-Франковский национальный технический университет нефти и газа

СОЦИАЛЬНО-ЭКОНОМИЧЕСКИЕ АСПЕКТЫ ФОРМИРОВАНИЯ ДУХОВНО-РЕКОЛЕКЦИОННЫХ ЦЕНТРОВ

Аннотация

В статье выявлены и проанализированы социально-демографические и экономические предпосылки формирования нового типа сакрального сооружения – духовно-реколекционного центра. Исследуется влияние социально-экономических факторов на структуру, функциональную организацию и типологию данных сооружений. Выявлено влияние экономического фактора на состояние сакрально-туристической инфраструктуры и предложены пути развития и реформирования данной сферы. Приведены данные социологического опроса, проведенного автором, которые подтверждают актуальность данного исследования. Учет совокупности социально-экономических факторов позволит достичь оптимального сочетания рациональных функционально-планировочных и архитектурно-композиционных решений с целью создания комфортной среды для потенциальных посетителей духовно-реколекционных центров.

Ключевые слова: духовно-реколекционный центр, социально-экономические предпосылки, религия, архитектурная организация, демографический фактор.

Holubchak K.T.

Ivano-Frankivsk National Technical University of Oil and Gas

SOCIO-ECONOMIC ASPECTS OF THE FORMATION OF SPIRITUAL-RETREAT CENTERS

Summary

The article reveals and analyzes the socio-demographic and economic preconditions of the formation of a new type of sacral institution – the spiritual retreat center. The influence of socio-economic factors on the structure, functional organization and typology of these establishments is researched. The influence of the economic factor on the state of the sacral tourism infrastructure is revealed, and the ways of development and reforming of this sphere are proposed. The data of the sociological survey carried out by the author confirm the relevance of this study. Taking into account the combination of socio-economic factors will allow to achieve the optimal combination of rational functional-planning and architectural-compositional decisions in order to create a comfortable environment for potential visitors of spiritual-retreat centers.

Keywords: spiritual-retreat center, socio-economic preconditions, religion, architectural organization, demographic factor.