

КРУГЛА СКУЛЬПТУРА У ТВОРЧОСТІ Ю. СЕГАЛЬ У 1980-Х РОКАХ

Щербакова К.О.

Національна академія керівних кадрів культури і мистецтв

Досліджено особливості пластичної виразності та виявлено характерні риси образної системи Ю. Сегаль на прикладі круглої скульптури 1980-х років. Методологія: при написанні статті було використано аналітичний, контекстуальний та порівняльний методи. Зазначені підходи сприяють проведенню комплексного дослідження творчості майстра. Наукова новизна: у роботі вперше надається мистецтвознавчий аналіз творів круглої скульптури Ю. Сегаль означеного періоду, на основі якого формується уявлення про творчу манеру митця. Висновки. 1980-ті роки у творчості Ю. Сегаль позначені появою робіт на суспільну тематику, а також зверненням до портретного жанру. Круглі скульптури зазначеного періоду відрізняє майстерна передача духу часу та глибокий психологізм представлених образів. Фактурне вирішення поверхні матеріалу надає скульптурам життєвості. Поєднання реалістичності та філософського підтексту в інтерпретації сюжетів та характерів, умовність та лаконізм у вирішенні об'ємів визначають специфіку творчого методу Ю. Сегаль 1980-х років.

Ключові слова: кругла скульптура, дрібна пластика, статуя, пластична виразність, портрет.

Постановка проблеми. Розглянути специфіку пластичного моделювання та сюжетного різноманіття доробку Ю. Сегаль 1980-х років, виявити характерні особливості творчого методу, проаналізувати специфіку пластичного моделювання, тематичної приналежності та образної системи в роботах скульпторки.

Аналіз останніх досліджень і публікацій. Об'єктом переважної більшості праць, присвячених творчості Ю. Сегаль ставали або окремі твори скульпторки з особливостями їх пластичної та образної виразності, або творчість в цілому як невід'ємна складова мистецтва свого часу.

У праці «Скульптура малих форм в Російській Федерації» [10] О. Шмігельська простежує розвиток дрібної пластики на території тогочасного СРСР. Авторка надає характеристику даного виду скульптури за різних часів. Аналізуючи скульптуру малих форм 1970-х років, О. Шмігельська простежує загальні тенденції її розвитку, що стануть провідними у формотворчості 1980-х років.

У каталозі виставки творів «Юлія Сегаль. Кирило Мамонов» [12] В. Мейланд розглядає специфіку ідейно-образної системи у творах скульпторки. Також автор статті приділяє увагу порівняльній характеристиці творів Ю. Сегаль та її сучасників, проводить аналіз творчого методу скульпторки у контексті тогочасного мистецтва.

Каталог «Julia Segal. Sculpture» [13] найбільш повно репрезентує творчість Ю. Сегаль, ілюструючи її творчий шлях роботами різних періодів, у тому числі й круглою скульптурою 1980-х років.

Б. Пінчевська у статті «Прощання з безнадією скульпторки Юлії Сегаль» [4] проводить аналіз каталогу «Julia Segal. Sculpture», надаючи характеристику творчості Ю. Сегаль різних років. Зокрема, авторка наголошує на впливі історичного та суспільного аспектів на тематичну та ідейну складову робіт скульпторки. Надаючи загальну характеристику радянського життя, Б. Пінчевська підкреслює майстерну передачу духу епохи у роботах Ю. Сегаль.

Російський художник та скульптор Х. Сокол в своїй статті «Вона володіє вродженим даром пам'ятати почуттями» [3] акцентує увагу на унікальному вмінні скульпторки відтворювати

у своїх роботах власні почуття, надаючи їм змістовної глибини та життєвої оповідності. Окрему увагу автор приділяє тактильності творів скульпторки як головному засобу пластичної виразності її скульптур.

Виділення невіршених раніше частин загальної проблеми. Творчість Ю. Сегаль як майстра круглої скульптури є невід'ємною складовою історії мистецтва другої половини ХХ ст. Останнім часом поступово вводяться до наукового обігу відомості про діяльність скульпторки у галузі рельєфу. Проте кругла скульптура досі залишається маловідомою для широкого загалу.

Мета статті. Висвітлити специфіку круглої скульптури Ю. Сегаль 1980-х років. Оскільки творчий доробок майстра рівною мірою представлений рельєфами та круглою скульптурою, розгляд статуй та скульптурних груп є необхідним для комплексного дослідження та повноцінного розуміння індивідуальної манери автора. Дана праця присвячена аналізу специфіки пластичного моделювання, тематичної приналежності та образної системи в роботах Ю. Сегаль.

Виклад основного матеріалу. Творчість Ю. Сегаль більшою мірою припадає на радянський період. Скульпторка належить до ряду митців, чії роботи вирізнялися на тлі заідеологізованого соціалістичного реалізму. Мистецтво зазнає змін, починаючи з кінця 1950-х років, з виокремленням неофіційної течії. Загальні творчі тенденції, зокрема, у скульптурі, урізноманітнюються ідейними та пластичними новаціями. Відроджується досвід скульпторів-авангардистів, проводяться експерименти з матеріалами, формою, кольором, фактурою. Роботи Ю. Сегаль можна віднести саме до цієї когорти творців. Її роботи далекі від духу пропаганди, відстороненні від політичних ідей, вони втілюють у собі уявлення про загальнолюдські ідеали та враження скульпторки від повсякденного життя. Пластичне вирішення скульптур знаходиться в загальному річищі тогочасних пошуків та водночас є суто індивідуальним прикладом просторового мислення.

Переважну більшість творчого доробку Ю. Сегаль 1980-х років складає кругла скульптура. Роботи зазначеного періоду позначені сюжетним різноманіттям та детальним вивченням ролі лю-

дини у суспільстві та житті в цілому. Композиції, присвячені соціальній тематиці, перемижують-ся зі скульптурами-спостереженнями та робо-тами на теми тепла родинних відносин. В робо-тах 1980-х років спостерігається вдосконалення пластичної мови митця.

Однією з перших робіт-спостережень 1980-х років стає скульптура «Жінка й телеві-зор» (1980) (рис. 1), створена під враженням від справжньої сцени у житті Ю. Сегаль. Зображена жінка – жителька селища, відсторонена від вели-кого світу за своєю суттю. Звикла до праці і неви-багливого існування, вона залишається осторонь складнощів великого світу та його забганок.



Рис. 1. Ю. Сегаль. Жінка й телевізор. 1980. Алюміній. 20x25x13. Російський музей. Санкт-Петербург

Зображення телевізора стає втіленням одного з небагатьох каналів того часу, який показував балет. В розумінні авторки вишукані балерини, танцівники в нехарактерному для чоловіків одязі не можуть вписатися у просте життя цієї жінки. Між тим, вона не вимикає канал і впускає у своє життя «чужорідне тіло». Не маючи жодної по-треби у перегляді балету, жінка продовжує за ним спостерігати, оскільки не має іншого вибору.

В даній роботі втілена думка про насадження загальних розуміннь, ідеалів, життєвих орієнти-рів, часто зайвих і незрозумілих людині.

З іншого боку, телевізор для зображеної ге-роїні можна розглядати як її вікно у світ. Жінка прагне відчувати себе його частиною і тішитися цією ілюзією.

Динаміку до композиції вносить розташуван-ня фігур за вертикаллю, гра контрастних об'ємів та висоти. Відчуття простору додає товщина сті-нок телевізора при наскрізному отворі екрану.

«Сегаль тричі зверталася до цього сюжету і, відсікаючи все зайве, зупинилася на найпрости-шому варіанті, де є лише площина підлоги, важ-кий куб телевізора з екранним отвором і зверне-на до нього постать літньої жінки. Це і є формула самотності» [12].

У творчості Ю. Сегаль 1980-х років також про-слідковується історична тематика. Її епізодичні появи викликані потребою скульпторки виразити власні емоційні враження часів дитинства. Зокре-ма, до таких творів можна віднести «Повідомлен-ня Радіоінформбюро. 1941» (1981) (рис. 2, 3).

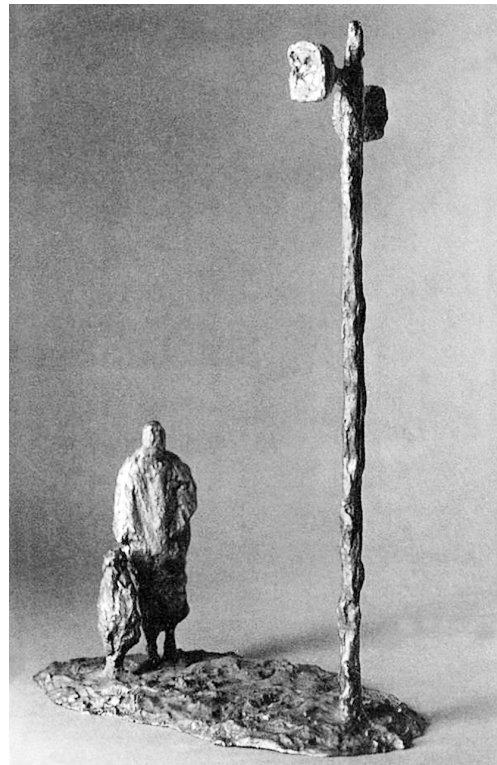


Рис. 2. Ю. Сегаль. Повідомлення Радіоінформбюро. 1941. 1981. Алюміній. 37x23x13. Третьяковська галерея. Москва



Рис. 3. Ю. Сегаль. Повідомлення Радіоінформбюро. 1941. 1981. Алюміній. 37x23x13. Харківський художній музей

Дитинство скульпторки припало на період Другої світової війни. Жахливі враження вріза-лися в пам'ять і не залишали жінку протягом усього життя. Дитяче світосприйняття замість рупорів Радіоінформбюро малювало в уяві чорні роти, що проголошують страшні речі. Перелічен-ня зданих радянськими військами позицій при-гнічувало людей, що скупчувалися навколо ди-

наміка. Складалося враження, що всі негарзди йдуть від цього гучномовця.

На невеликому заокругленому постаменті, що імітує поверхню землі, розташовано дві постаті – жіночу та дитячу – та власне стовп із рупорами. Маленька постать виглядає зляканою, але і здивованою та захопленою водночас. Велика фігура, завмерши, прислухається до лунаючої мови диктора. Поношені, старі речі, зав'язана під підборіддям хустка додають образу правдоподібності і роблять його сукупною характеристикою жінки воєнного часу.

Ю. Сегаль уникає відображення натовпу, лише двома посталями надаючи повноцінне уявлення про стан людей. Вона моделює ситуацію з мінімальним використанням засобів та максимальною достовірністю.

Існує два варіанти скульптурної групи «Повідомлення Радіоінформбюро. 1941». Один з них знаходиться у Державній Третяковській галереї (Москва, Російська Федерація), інший – у Харківському художньому музеї (Харків, Україна). Друга інтерпретація відрізняється більшими розмірами та певними відмінностями у формі й моделюванні фігур та деталей композиції. До основи стовпа додано ще один брусок, а гучномовці мають більш чітко окреслену прямокутну форму і винесені вперед на більшу відстань. Але найголовніша відмінність полягає в ідейному та пластичному вирішенні зображених. Стан пригніченості та розчавленості, туги і втрати надії передано в зігнутих посталях персонажів. Вони позначені більшою схематичністю та узагальненістю у порівнянні з посталями іншої версії твору. Дитина позбавлена натяків на емоційність та відверті переживання, а жінка стає втіленням людських страждань.

З іншого боку, в даному варіанті простежується діалог двох фігур, майже відсутній у скульптурі з Третяковської галереї. Постаць жінки, хоч і не має точок дотику з фігурою дитини, нахилена до неї і усією своєю поставою виражає прагнення захистити та вберегти. На контрасті із жорсткістю обставин, за яких вони опинилися біля гучномовця, проступає неймовірна ніжність, сила любові, що привносять до скульптури риси інтимності та ліричності.

Проте найбільшого ліризму та камерності набувають роботи на теми родинного затишку та тепла сімейних відносин. Серед таких творів необхідно відмітити скульптурну групу «Тато й мама» (1982) із зображенням літньої подружньої пари, що стоять, тримаючись за руки (рис. 4).

Худорлявий чоловік в капелюсі, в костюмі з закороткими штанинами брюк – та сама людина, яку сім років тому авторка зобразила в роботі «Здрастуй, тато!». Час зсутив та висушив постать. Контури обличчя пом'якшали та втратили чіткість обрису. Замість минулого завзяття на перший план виходить помірність – в жестах, міміці, поставі. Збереглися лише сила духу та вольовий характер. Свій прояв вони знаходять у підтримці жінки, що стоїть поруч. Турботу та захист вкладено в жести рук – на одну, власне, спирається дружина, іншу покладено на її плечі. Постаць жінки м'яка та втомлена. Образ з твору «Моя молода мама на старій фотографії» (1975) також зазнав змін. Авторці вдалося пере-

дати тихий смуток старості та збережене тепло взаємин подружньої пари.



Рис. 4. Ю. Сегаль. Тато й мама. 1982. Гіпс. 54x22x17

1980-ті роки у творчості Ю. Сегаль відзначені появою великої кількості скульптурних груп. Зокрема, в цей час з'являється робота «Людина і стіни» (1984) (рис. 5).



Рис. 5. Ю. Сегаль. Людина і стіни. 1984. Бетон. 36x32x22. Дирекція виставок СРСР, Москва

Твір став втіленням ідеї безвихідності. Весь світ, здається, виступає проти самотньої постаті. Як загнаний звір, вона намагається знайти вихід з цього лабіринту, але з одних боків наштотхується на стіни, з інших – на край та провалля. Нервово напруження та психологічне виснаження відображенні у кожному жесті, у різкості рухів, загальній поставі, боязкому повороті голови та задають тон усій скульптурі. Людська постать виступає емоційною домінантою твору, наявність якої організовує різнонаправлені площини.

Кількість зображених стін не передбачувала символічного навантаження, а їх розташування – достовірної передачі певного інтер'єру. Мета роботи – створити гостре відчуття приреченості, і стіни послуговували чудовим інструментом для форму-

лювання даного задуму. Використаний прийом дверного отвору, з одного боку, робить двері порубіжним пунктом для прийняття рішення – несе смислове навантаження, а з іншого, – ілюзорно розширюючи простір, додає роботі динаміки.

Ідея про складність існування в контексті існуючого режиму, суспільства, пошуки та метання творчої особистості у замкненому колі набуває в даній скульптурі чіткого, ясного вираження.

Як і у 1970-х роках, у зазначеному десятилітті Ю. Сегаль продовжує створювати скульптурні портрети рідних людей. Серед таких робіт можна відмітити твір «Дочка-підліток» (1986), що певною мірою виконує функції фотографії. Скульпторка прагнула зафіксувати період становлення власної дочки, чому й присвятила дану роботу (рис. 6).



Рис. 6. Ю. Сегаль. Дочка-підліток. 1986. Гіпс. 140x46x21. Ярославський художній музей

Юна дівчина представлена оголеною. Плавність ліній, ще тільки натякаючи виражена округлість грудей та стегон надають фігурі відчуття зворушливості та ніжності. Дитяча незграбність, поєднана із витонченою жіночністю, що зароджується, простежується у поставі і в загальному настрої роботи.

Голова дівчини повернута у три чверті, що разом із жестом піднятої руки та перенесенням ваги тіла на праву ногу додає роботі життєвості та вносить динаміку до композиції. Обличчя змодельовано за допомогою мінімальної кількості виражальних засобів. Мигдалевидні очі, коротка зачіска, широкий лоб та високопоставлені надбрівні дуги у своєму поєднанні створюють архаїчний образ, близький до етрусських портретів. Його лаконічність та відстороненість стали найкращим вирішенням поставленої скульпторкою задачі. Персоналізація та деталізація рис обличчя стали б зайвим елементом, здатним знівелювати виразність задуму, зруйнувати крихкий образ юного створіння.

Децю інакшою версією скульптури «Дочка-підліток» є її модель, відлита у бронзі. Це єдиний твір у доробку Ю. Сегаль, в якому вона відмовляється від використання фактурних можливостей матеріалу і залишає поверхню ідеально рівною (окрім, хіба, «Портрету Луї Брайля» (1970), рівна

поверхня якого була вимогою замовника). До даного принципу скульпторка звертається з єдиною метою – документально відтворити підлітковий вік своєї дитини. Якщо фактурне моделювання гіпсу надає попередньому твору життєвості, то гладкий відполірований метал створює не стільки офіційний, скільки більш об'єктивний та відсторонений образ зображеної. Бронзова статуя, яку можна віднести до скульптури малих форм, вирізняється своєю фотографічною точністю та емоційною сухістю.

Моделювання постави бронзової фігури позбавлене легкості та життєвості гіпсової скульптури. Це зафіксований на згадку образ, чіткий, лаконічний та достеменно вивіреним.

Окрім скульптур-спогадів у доробку Ю. Сегаль зустрічаються й скульптури-враження – на створення скульптури «Городянка» (1987) авторку надихнув образ дівчини у метро (рис. 7).



Рис. 7. Ю. Сегаль. Городянка. 1987. Гіпс. 165x43x28. Ярославський художній музей

Ефемерна, тендітна стоїть вона на острівку постаменту, кокетливо та водночас природньо відставивши ліву ногу вбік. Блуза з опущеними плечима та спідниця годе підкреслюють силует фігури. Авторка зазначає, що при створенні роботи ставила собі за мету передати непристосованість дівчини до важкої праці. Найбільш яскраво передають задум скульпторки тонкі пальці рук дівчини.

Голова зображеної злегка піднята. Коротка стрижка пасує до чіткого окресленого овалу обличчя. Окрім теми тендітності городянки, в даному творі також порушено питання самотності в місті. Поширений сюжет набуває своєрідності за рахунок авторської інтерпретації та зміщення акценту на загальну крихкість образу. На розсуд глядача виноситься не стільки одинока, відокремлена від світу, постать, скільки образ міської жительки як дитини цивілізації.

Серед круглих скульптур Ю. Сегаль 1980-х років необхідно відмітити роботу «Хвора стара» (1988) (рис. 8).



Рис. 8. Ю. Сегаль. Хвора стара. 1988. Гіпс.
Натуральний розмір

Представлений образ стає втіленням людського згасання. Статуя відлита в гіпсі в натуральний розмір. У даній роботі існує свій реальний прототип: уникаючи портретної схожості, Ю. Сегаль відображує історію конкретної людини. Разучим було зіставлення у свідомості авторки образу здорової, пишної, енергійної жінки та того, що зробила з нею хвороба. Відчуттям цього немислимого контрасту просякнутий твір.

В якості опори скульпторка використала звичайний лікарняний стілець, що додає роботі правдоподібності. На стільці розміщена змарніла постать жінки. Її вік знівельовано результатами хвороби, що знищує людину, до непізнаваності змінює її зовнішній вигляд.

Дрябле тіло знесилене, сутуле. Руки й ноги неймовірно схудлі, груди обвислі, а обличчя й погляд очей спрямовані догори. Цим прийомом авторка прагне створити враження відстороненості жінки від буденних проблем, розуміння їх незначущості та марності. Погляд старої сповнений мудрості, благоговійної покірливості і легкості водночас.

Властива манері Ю. Сегаль обробка поверхні, її шорсткість та рельєфність ідеально вписуються в концепцію роботи, надають їй більшої виразності та довершеності.

1980-ті роки у творчості Ю. Сегаль також відзначені створенням великої кількості скульптур з каменю. Послугувало цьому перебування скульпторки з родиною на дачі, що надало легкий доступ до даного матеріалу.

Одним з перших творів зазначеного десятиліття, виконаних з каменю, стає скульптура «Оголена» (1980) (рис. 9).

Фігуру змодельовано узагальненими об'ємами, без детального опрацювання окремих елементів. При роботі над даною скульптурою авторку цікавив власне матеріал, його властивості, можливості, висікання силуету та форм жіночої фігури. Камінь оброблено рівно тією мірою, що є необхідною для виявлення характерних особливостей постаті.

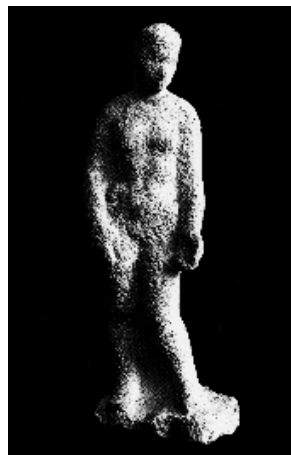


Рис. 9. Ю. Сегаль. Оголена. Камінь. 48x18x10.
Ярославський художній музей

Пластика статуї відзначена рівновагою. Зовнішній спокій та розміреність контрастують із внутрішнім згустком напруженості, розосередженому по всьому тілу. Динаміка виявляється легкими натяками, зокрема, у лініях зігнутої лівої ноги та руки, розгорнутої долонею до глядача.

Ефект фактурності, характерний для робіт Ю. Сегаль, в даному разі, відповідає задуму автора зімітувати поверхню шкіри та підкреслюється використанням пористої структури матеріалу.

Робота з каменю «Двоє» (1984) (рис. 10), що за кількістю персонажів може розцінюватись як скульптурна група, за своїм пластичним вирішенням скоріш тяжіє до статуї. Твір цікавий моделюванням окремих об'ємів, що поєднуються між собою, перетікаючи один в одного.

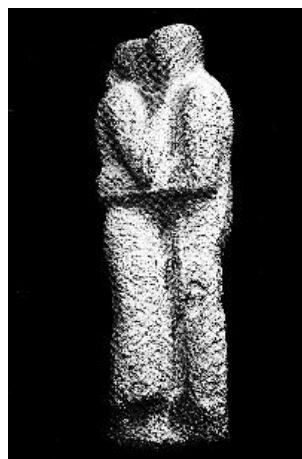


Рис. 10. Ю. Сегаль. Двоє. Камінь. 83x26x23.
Ярославський художній музей

Зображена сцена відзначена інтимністю та камерністю, не зважаючи на певну приземкуватість та узагальненість постатей. За ступенем опрацювання Ю. Сегаль залишає чоловічу фігуру наближеною до кам'яної глиби, що послугувало матеріалом для виготовлення скульптури. Стілка вертикаль його постави та горизонталь зігнутих у ліктях рук виступають каркасом для нижньої гнучкої жіночої постаті.

Зіставлення протилежностей двох людей у характерах, внутрішній організації, зовніш-

них проявах додає роботі крихкості та витонченості. Вияв любові та турботи розглядається як невід'ємна частина гармонійного людського існування.

Висновки. У 1980-х роках манера Ю. Сегаль набуває завершеності та цілісності. Досвід попередніх років стає підґрунтям для вдосконалення головних пластичних та образно-композиційних прийомів образотворення.

Переважають більшість доробку Ю. Сегаль зазначеного періоду становить кругла скульптура. Реалістичність представлених сюжетів та характеристик набуває витонченості за рахунок тонкого психологізму, філософського наповнення робіт та специфіки манери виконання, заснованій на принципі фактурності поверхні.

Лаконічність об'ємів та майже математична вивіреність композицій формують манеру мист-

книні та стають невід'ємною складовою у створенні завершених образів.

Статуї та дрібна пластика, що переважають у творчості Ю. Сегаль у 1980-х роках, присвячені, переважно, суспільній тематиці. Доробок зазначеного періоду також урізноманітнюють скульптури-портрети, а філософський підтекст багатьох робіт виявляє їх полісемантичну сутність та оригінальність.

Індивідуальна манера Ю. Сегаль, що у 1980-х роках набуває свого яскравого вираження, у подальшому стане стрижнем пластичного та образного різноманіття творів.

Перспективи подальшого розвитку дослідження творчості Ю. Сегаль полягають у формуванні комплексного та повноцінного розуміння доробку скульпторки та її внеску до розвитку мистецтва скульптури у другій половині ХХ ст.

Список літератури:

1. Авторы и персонажи [Электронный ресурс]: Журнальный зал – Электрон. дан. – [Иерусалим: Иерусалимский журнал, 2013]. – Режим доступа: <http://magazines.russ.ru/ier/2013/46/31a.html> – Название с экрана.
2. Бабурина Н. Скульптура малых форм / Н. Бабурина – М.: Советский художник, 1982. – 248 с., илл.
3. Встреча с Юлией Сегаль – скульптором и поэтом, состоится в Музее Шолом-Алейхема персонажи [Электронный ресурс]: Ассоциация еврейских организаций и общин Ужаины – Электрон. дан. [2016] – Режим доступа: <http://vaadua.org/news/vstrecha-s-yuliey-segal-skulptorom-i-poetom-sostoitsya-1-aprelya-v-18-00-muzee-sholom-aleyhema> – Название с экрана.
4. Пінчевська Б. Прощання з безнадією скульпторки Юлії Сегаль [Електронний ресурс] – Електрон. дан. – [Київ, Art Ukraine, 2014]. – Режим доступа: <http://artukraine.com.ua/a/proshchannya-z-beznadiyeyu-skulptorki-yulii-segal/#.Wf1sy1u0PIW> – Название с экрана.
5. Програма «Мы – Израиль» 1 октября 2014 / 7 тишрей 5775 [Электронный ресурс]: Электрон. дан. [2014]. – Режим доступа: <https://www.youtube.com/watch?v=qF5PQEB4dX4> – Название с экрана.
6. Разговор о важном [Электронный ресурс]: Митец. – Электрон. дан. – [Київ: Митец, 2016]. – Режим доступа: http://mitec.ua/razgovor-o-vazhnom/?_utl_t=fb – Название с экрана.
7. Скульптура Юлии Сегаль [Электронный ресурс]: Митец. – Электрон. дан. – [Київ: Митец, 2016]. – Режим доступа: http://mitec.ua/skulptura-yulii-segal/?_utl_t=fb – Название с экрана.
8. Советская скульптура '77 – М.: Советский художник, 1979. – 309 с., илл.
9. ТорфТВ. Портрет. Юлия Сегаль. [Электронный ресурс] – 2016. Режим доступа: <https://torf.tv/video/PortraitYuliaSegal1> – Название с экрана.
10. Шмигельская Е. В. Скульптура малых форм в Российской Федерации / Е. В. Шмигельская – СПб.: Художник РСФСР, 1982. – 182 с., илл.
11. Юлия Сегаль. Выпуски за участю гостя [Электронный ресурс]: Громадське радіо. – Электрон. дан. – [Київ, Громадське радіо, 2016]. – Режим доступа: <https://hromadskeradio.org/ru/guests/yulyuua-segal> – Назва з экрана.
12. Юлия Сегаль. Кирилл Мамонов. – Каталог выставки произведений – М.: Советский художник, 1987. – 40 с., илл.
13. Julia Segal. Sculpture. – Художественный Альбом. – Киев-Иерусалим: Дух і Літера, 2014. – 192 с., іл.

Щербакова Е.О.

Национальная академия руководящих кадров культуры и искусств

КРУГЛАЯ СКУЛЬПТУРА В ТВОРЧЕСТВЕ Ю. СЕГАЛЬ В 1980-Е ГОДЫ

Аннотация

Исследованы особенности пластической выразительности и определены характерные черты образной системы Ю. Сегаль на примере круглой скульптуры 1980-х годов. Методология: при написании статьи были использованы аналитический, контекстуальный и сравнительный методы. Указанные подходы способствуют проведению комплексного исследования творчества скульптора. Научная новизна: в работе впервые предоставляется искусствоведческий анализ произведений круглой скульптуры Ю. Сегаль указанного периода, на основе которого формируется представление о творческой манере художника. Выводы. 1980-е годы в творчестве Ю. Сегаль обозначены появлением работ на общественную тематику, а также обращением к портретному жанру. Круглые скульптуры указанного периода отличает искусная передача духа времени и глубокий психологизм представленных образов. Фактурное решение поверхности материала придает скульптурам жизненности. Сочетание реалистичности и философского подтекста в интерпретации сюжетов и характеров, условность и лаконизм в решении объемов определяют специфику творческого метода Ю. Сегаль 1980-х годов.

Ключевые слова: круглая скульптура, мелкая пластика, статуя, пластическая выразительность, портрет.

Shcherbakova K.O.

National Academy of Managerial Staff of Culture and Arts

SCULPTURE IN THE ROUND OF JULIA SEGAL IN 1980S

Summary

The features of plastic expressiveness and characteristic features of the figurative system of Yu. Segal were investigated by the example of the sculpture in the round of the 1980s. The methodology of the study is to use analytical, contextual and comparative methods. These approaches contribute to a comprehensive study of the sculpture's creativity. **Scientific novelty:** the study is the first time an art analysis of works of round sculpture by Yu. Segal of 1980s, on the basis of which the idea of the creative style of the artist is formed. **Conclusions.** In 1980s Yu. Segal created works on social themes and appealed to the portrait genre. Sculptures in the round of this period are distinguished by the skillful transmission of the spirit of time and the deep psychology of the represented images. The texture of the surface of the material gives to the sculptures the sense of vitality. The combination of realism and philosophical subtext in the interpretation of plots and characters, the conventions and conciseness in space solving determine the specifics of the creative method of Yu. Segal in 1980s.

Keywords: sculpture in the round, miniature plastic arts, statue, plastic expressiveness, portrait.