

УДК 745.54-047.58

**Бірюков Михайло Юрійович,**

доцент кафедри дизайну та проектних технологій  
Луганського державного університету імені Тараса Шевченка,  
м. Луганськ

## КОНСЕКВЕНТНІ ОСНОВИ СТВОРЕННЯ ПАПЕРОВИХ ХУДОЖНІХ КОМПОЗИЦІЙ

*Автором статті розглянуто історичні віхи розвитку мистецтва моделювання паперових художніх композицій та виробів. Проаналізовано різновиди паперопластики (орігамі, кусудамі, кірігамі, айріс-фолдінг, квілінг, хандігірім, tunnel book та ін.), конструктивні прийоми (бігівка, фальцювання, висікання, вирубування, склеювання), а також технології виготовлення робіт у техніці пап'є-маше. Надано ґрунтовні методичні рекомендації й поради автора щодо використання інструментів, приладдя та додаткових матеріалів для створення художніх творів у названих техніках.*

*Стаття буде корисною для вчителів шкіл з поглибленим вивченням предметів образотворчого циклу, керівників гуртків декоративно-прикладного мистецтва, викладачів і студентів ВНЗ художніх спеціальностей.*

**Ключові слова:** папір, паперопластика, пап'є-маше, моделювання, мистецтво.

**М**истецтво моделювання паперових художніх композицій на площині і створення тривимірних скульптур об'єднані однією назвою – паперопластика, вона менш трудомістка, ніж аплікація, і більше нагадує скульптуру на площині, де форма створюється об'ємом, тому картини сприймаються, як витвори мистецтва, яким притаманні простір, образ, стиль, витонченість, композиція, змістовність, цілісність. До паперопластики сьогодні відносять також орігамі та квілінг, але основною характеристикою виробів залишається їхня подібність до скульптур. Визначальною ж відмінністю паперопластики від скульптури є те, що в цій техніці всі вироби усередині порожні, вони – оболонка відтвореного предмета.

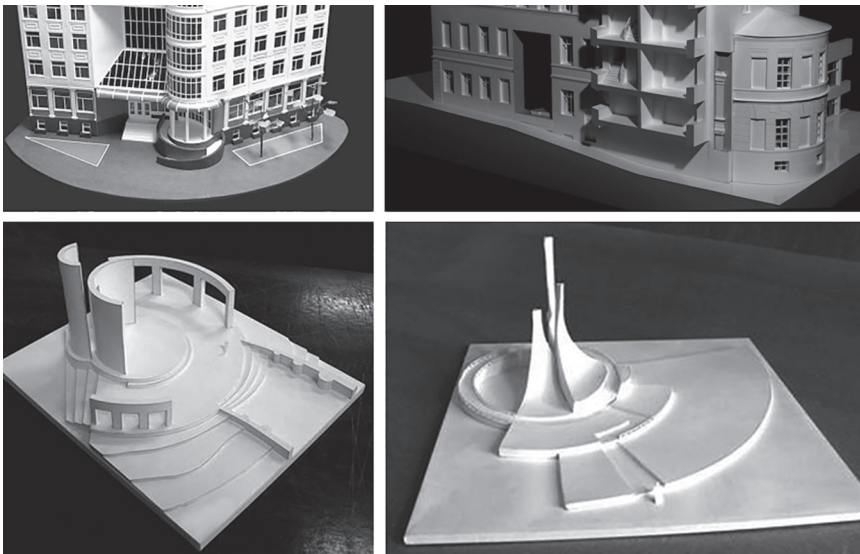
Знайомство з техніками паперопластикою й пап'є-маше починається ще в дитячому садку та початковій школі, однак і студенти вишів художніх спеціальностей застосовують їх на дисциплінах «Декоративно-прикладне мистецтво» та «Макетування й моделювання» (мал. 1–4).

Історія цього мистецтва на Сході сягає глибини віків і нерозривно пов'язана з історією винайдення паперу. У Європі перші абстрактні об'ємно-просторові конструкції з паперу з'являються лише у ХХ ст. у середовищі російських конструктивістів. Філософську базу стосовно особливого розуміння площини в образотворчому просторі підготував законодавець світового авангарду Казимир Малевич. Володимир Татлін, лідер українського авангарду, художник-конструктивіст, у «Контррельєфах»

вносить площини з живописного в реальний тривимірний простір. Олександр Родченко, російський радянський живописець, графік, скульптор, фотограф, дизайнер, педагог, один із засновників конструктивізму, родоначальник реклами та дизайну в СРСР, також використовував у своїх абстрактних об'ємно-просторових конструкціях папір, його паперопластика є тривимірним прочитанням образотворчого простору. У галузі абстрактних побудов із паперу працюють багато російських художників (П. Мітуруч, Л. Юдін, Н. Габо) та представників західної школи (Ласло Мохой-Надь, Йозеф Альберс, Сантьяго Калатрава, Ларса Спойбрук, Сью Блеквелл, Зої Бредлі, Хелен Масселвайт, Шер Кристофер).

**Метою статті** є стислий огляд історії виникнення паперу та мистецтва моделювання паперових художніх композицій; аналіз різновидів, технологій, методів, конструктивних прийомів технік паперопластики та пап'є-маше, надання рекомендацій для вчителів шкіл із поглибленим вивченням предметів образотворчого циклу, керівників гуртків декоративно-прикладного мистецтва, викладачів і студентів ВНЗ художніх спеціальностей щодо використання інструментів, приладдя та додаткових матеріалів.

Історія паперопластики починається із винайдення паперу. Китайські літописи повідомляють, що папір був винайдений у 105 році н.е. Цай Лунем [3, с. 177]. Проте результати сучасних археологічних досліджень у Китаї відносять цей винахід ще до II ст. до н.е. Рецепт паперу Цай Луня такий: розтовкти волокна шовковиці, золу деревини, ганчір'я і прядиво, змішати їх із водою; отриману масу викласти у форму (дерев'яну рамку або сито з бамбука) і сушити на сонці; висушену масу розгладити за допомогою каміння. У результаті отримували міцні аркуші паперу. Після винаходу Цай Луня процес виробництва паперу став швидко вдосконалюватися: для підвищення міцності у суміш додавали крохмаль, клей, природні барвники. На початку VII ст. спосіб виготовлення паперу стає відомим у Корей та Японії, а через 150 років через військовополонених потрапляє до арабів. У VI–VIII ст.



Мал. 1–4. Роботи студентів спеціальності «Дизайн інтер'єру та середовища» з дисципліни «Макетування і моделювання»

виробництво паперу розпочинається в Середній Азії, у XI–XII ст. папір з'являється в Європі, де дуже швидко замінює пергамент тваринного походження [2, с. 149]. Велике значення для розвитку виробництва паперу мав винахід у другій половині XVII ст. пристрою для розмелювання – ролу. З прізвиськом Робера пов'язаний винахід у 1799 р. папероробної машини – він механізував відлив паперу, застосувавши сітку, що безперервно рухається. В Англії брати Фурдріньє, придбавши патент Робера, продовжили роботу над механізацією відливу і в 1806 р. запатентували папероробний агрегат.

У XX ст. виробництво паперу стає колосальною висококомплікованою галуззю промисловості з безперервною потоковою технологічною схемою, потужними теплоелектричними станціями і складними хімічними цехами з виробництва волокнистих напівфабрикатів [3, с. 1472].

Попри автоматизацію виробництва паперу досі продовжує жити його стародавнє ручне лиття. Такий папір має унікальну пластику, фактуру, тектоніку, колірні рішення, закладені в самій технології змішування різних за складом і походженням початкових компонентів; він часто не потребує чорнил і фарб для створення художнього твору, а самостійно стає унікальним предметом

мистецтва. Варто зауважити, що найцікавіші роботи створюють майстри, що комбінують різноманітні прийоми роботи з папером. Якщо раніше для макетування брали виключно ватман щільністю 250–400 г/м<sup>2</sup>, то нині використовують майже весь паперовий асортимент – від жорсткого пакувального картону до тонкого прозорого пергаменту. Немає стандартів, обмежень і немає меж уяві – у цьому якраз і полягає секрет творчого успіху.

Історичними **конструктивними прийомами в техніці паперопластика** є: бігівка, фальцювання, висікання, вирубування та склеювання. **Бігівка** (побутовий аналог – лінійне продавлювання) і **фальцювання** (складання) – прийоми тривимірного моделювання, що формують конструктивний елемент – ребро жорсткості [3, с. 1401]. Прийоми **висікання** та **вирубування** прорізів є засобами візуальної організації паперової форми [3, с. 259]. **Склеювання** – зручна форма монтажного з'єднання паперових площин. У культурі Сходу освоєння паперової площини завжди здійснювалося через логіку руху руки, тому традиційні складчасті структури мають закономірності складеного навіп квадрат паперу. Для європейської культури визначальними в організації об'ємно-просторових конструкцій є історично складені системи пропорцій

(модулі), які використовується художниками для гармонізації структури й знаходження досконалого розташування структурних елементів.

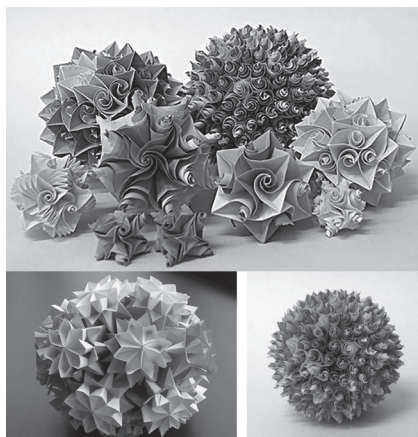
Для художніх творів доцільно використовувати наступні **додаткові матеріали**: щільний картон, ватман, креслярський та кольоровий папір, церату, шматочки шкіри, сухі квіти, харчові та водорозчинні барвники, кальку, копіювальний папір, прозорий пергамент, нитки, тонкий дріт, клей ПВА, водоемульсійні, акрилові, гуашеві та акварельні фарби.

**Інструменти і приладдя** – лінійка, кутник, графічні олівці (3H – 3B), циркуль, ножиці, канцелярський ніж, шило, пінцет, кольорові олівці, пензлики для малювання № 1, 3, 7, пензлики для клею, затискачі, степлер [1, с. 42–43; 4, с. 252–259].

Розглянемо детальніше **різновиди техніки паперопластика**, які використовуються в макетуванні та моделюванні паперових художніх композицій.

**Орігамі** (яп., букв.: «складений папір») – стародавнє мистецтво складання фігурок із паперу, виникло в Китаї, де і був винайдений папір. Спочатку вироби орігамі використовували в релігійних обрядах. Довгий час цей вид мистецтва був доступний лише представникам вищих каст і був ознакою доброго тону. Лише після Другої світової війни орігамі вийшло за межі Сходу й потрапило до Америки та Європи, де відразу здобуло прихильників. Існує певний набір умовних знаків, необхідних для того, щоб накреслити схему складання навіть найскладнішого виробу. Велика частина умовних знаків була введена у практику в середині XX ст. відомим японським майстром орігамі Акірою Йосидзавою. Класичне орігамі вимагає застосування одного квадратного рівномірно забарвленого аркуша паперу без використання клею та ножиць. Сучасні форми мистецтва іноді відходять від цього канону.

На особливу увагу заслуговує мистецтво створення **кусудамі**, що в перекладі означає буквально «лікувальна куля». Кусудамі – це паперова модель модульного орігамі, яка складається з декількох однакових модулів. Для створення фігурки в техніці модульно-



Мал. 5–7. Паперова модель модульного оригамі – кусудами



Мал. 8. Кусудами. Автор – знаний майстер оригамі Krystyna Burczyk

го оригамі необхідна значна кількість – іноді до 5000 – однакових або різних за формою елементів.

Кусудами має давню історію. В Японії до VIII–XII ст. (епоха Хейан) вже мали уявлення про естетику ароматів. Ймовірно, камфорні кульки поміщали всередину паперової кулі, так і з'явилася ароматизована куля – кусудами. Виявляється, спочатку кусудами використовувались японцями під час синтоїстських релігійних містерій кагура – ритуалів, що склалися на основі магічного сонячного культу. Сонце символізували величезні яскраво-червоні кулі, поверхню яких створювали головками щільно притиснутих одна до одної паперових гвоздик. Кулі розташовували по кутах чотирикутного майданчика, з них у різні боки стирчали багатометрові жердини з нанизаними на них квітами. І сьогодні жодне японське свято на вулиці, в храмі або будинку не обходиться без кусудами (мал. 5–8).



Мал. 9–10. Айріс-фолдінг – «веселкове складання»

**Кірігами** – вид оригамі, у якому дозволяється використовувати ножиці та розрізати папір у процесі виготовлення моделі. Це основна відмінність кірігами від інших технік складання паперу, що підкреслено в назві: «кіру» – різати, «гамі» – папір.

**Айріс-фолдінг** (iris-folding) з'явився в Голландії. Цю техніку називають також «веселковим складанням». Її принцип полягає в наступному:

1. Необхідний фрагмент малюнка вирізають по контуру.

2. Зі зворотного боку на малюнок наклеюють смужки кольорового папе-

ру строго в чіткому порядку, відповідно до заздалегідь виготовленого шаблону або за складеною схемою.

3. Зворотний бік заклеюють чистим аркушем паперу.

4. Малюнок, якщо це необхідно, доповнюють деталями.

5. Іноді використовують фотографії (мал. 9–11).

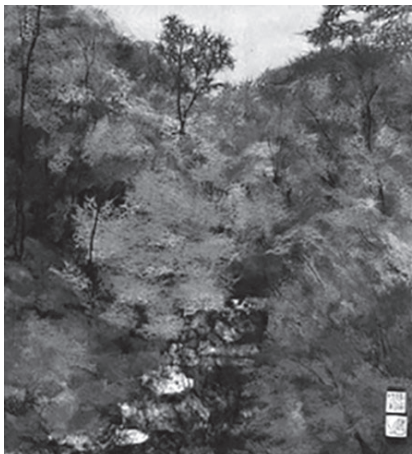
**Квілінг** – скручування тонких паперових смужок (завширшки 3–5 мм) у вигляді спіралей та складання з них різноманітних форм і фігурок. Назва походить від англійського слова «quill» – пташине перо. Спочатку виготовляють окремі елементи у вигляді овалів, крапельок, трикутників, пелюсток тощо, а потім з них складають картинки, а іноді й об'ємні вироби.

Мистецтво **хандігурім** – паперовий живопис, дуже схожий на акварельний або олійний. Цей напрям повністю заснований на унікальних властивостях оригінального корейського паперу ручного виробництва – ханді. Картину складають з різнокольорових шматочків паперу, які виривають із розмоченого аркуша ханді в потрібних місцях. Це дуже складний різновид паперопластики, але фактично кожна робота стає унікальним витвором сучасного декоративно-прикладного мистецтва (мал. 12–14).

Кожен із нас хоч би раз у житті вирізував з паперу новорічні сніжинки, не підозрюючи, що виготовляє **витинанку** (білоруською – вицинанку, від «вितिная» – «ретельно вирізувати»); це напрям у народній творчості та де-



Мал. 11. Айріс-фолдінг з використанням фотографії. Автор: Алейникова Олена Андріївна, майстер народної творчості з декоративно-прикладного мистецтва. Україна, Житомир



Мал. 12–14. Роботи в техніці ханджігірім відомої корейської майстрині *Сун-мі*

коративно-прикладному мистецтві – вирізування з паперу орнаментів або сюжетно-тематичних картинок. У XIX – початку XX ст., коли папір став доступнішим, це рукоділля було популярним не менше, ніж вишивання або плетіння.

**Tunnel book** – нова техніка, яка поки що не має української назви, але суть її добре простежується з англійської: «тунель» (наскрізний провіт) і «книжка». Багатошаровість «книжок», що створюються, добре передає відчуття тунелю. Виникає своєрідна тривимірна листівка. Ця техніка вдало поєднує інші – аплікацію, вирізання, створення макетів і об'ємних книг. Вона дещо схожа на оригамі, оскільки передбачає складання паперу. Перша така «книжка» була датована серединою XVIII ст., вона зображувала театральні сцени (мал. 15–16).

**Пап'є-маше** – цікава техніка роботи з папером, призначена для виготовлення різних предметів. Завдяки відносній простоті здавна завоювала належне місце в декоративно-прикладному мистецтві. Пап'є-маше (франц. *papier mâché*, букв. «жований папір») – маса, яка легко піддається формуванню та отримується із суміші волокнистих матеріалів (паперу, картону) та речовин, що склеюють: крохмалю, гіпсу тощо [3, с. 966].

Хоч ця назва французька, виробів у техніці пап'є-маше не було у Франції до середини XVI ст. Батьківщина пап'є-маше – Китай, китайці використовували пап'є-маше для виготовлення шоломів

та інших речей, яким надавали жорсткості за допомогою багатьох шарів лаку. Такі предмети були знайдені під час розкопок і віднесені до династії Хань (202 р. до н.е. – 220 р. н.е.).

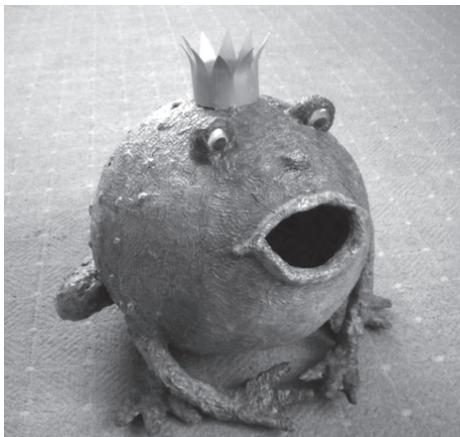
Величезний інтерес публіки до імпортованих китайських і японських лакованих декоративних виробів дав старт розвитку виробництва в Європі предметів із пап'є-маше: табакерок, скриньок, іграшок, масок, архітектурної ліпнини і навіть меблів. Пап'є-маше порівняно з деревиною має безліч переваг. Невелика вартість матеріалу і вага готових виробів полегшує їх транспортування; німецькі лялькарі, наприклад, посилали у Францію лялькові голівки з пап'є-маше, а там майстри пришивали їх до тулубів і наряджали ляльок у модні сукні.

У техніці пап'є-маше роблять муляжі, маски, іграшки, театральну бутафорію, скриньки і навіть меблі та світильники [4, с. 273], які не дуже-то й просто відрізнити від «справжніх». У Росії в містечках Палеху, Федоскіно (Московська обл.), Холуєві (Івановська обл.) у техніці пап'є-маше виготовляють основу для традиційної лакової мініатюри [5, с. 202–204].

Багато різноманітних речей у техніці пап'є-маше можна виготовити з молодшими школярами на уроках та заняттях гуртка. Учні середньої та старшої школи зможуть виготовити маски й бутафорію для шкільних свят та вистав. Магістрам образотворчого мистецтва корисно опанувати пап'є-маше для своєї подальшої педагогічної діяльності (мал. 17–18).



Мал. 15–16. Новітня техніка паперопластички – *tunnel book*.



Мал. 17–18. Вироби з пап'є-маше

**Практичні поради.** Найчастіше в техніці пап'є-маше використовують газетний папір, також потрібні клей, пензлики, церата на стіл, фарби, канцелярський ніж, наждачний папір (з дрібною фактурою) і... терпіння. Доцільно все приготувати заздалегідь. По-перше, порвіть газету на шматки приблизно 2 см завширшки і 8–10 см завдовжки, а для невеликих виробів – ще меншого розміру (1x1, 1,5x1,5 см). По-друге, заготуйте клей. Існує чимало рецептів приготування клею для техніки пап'є-маше, пропонуємо найпростіші з них.

1. **Клей на борошні.** Нагрійте в каструлі 500 мл (5 стограмових склянок) води. В окремій посудині змішайте 1/4 склянки просіяного борошна зі склянкою холодної води. Перемішуйте до отримання консистенції, як для заварного крему. Коли грудочок не залишаться, вилийте масу в каструлю з водою. Варити клей потрібно протягом 2–3 хв до загустіння, постійно перемішуючи. Дайте клею охолонути, отримаєте рідкий клей. Якщо ж надаєте перевагу густому клею (чи поспішаєте з просушуванням), використовуйте наступний рецепт: розмішайте повну склянку борошна і три склянки води та вилийте в 500 мл окропу.

2. **Клей на крохмалі:** 2 вагові частини крохмалю, 0,2 частини галунів і 1 частину борошна змішайте та розчиніть у воді; ретельно помішуючи, готуйте до утворення клейстеру середньої густоти.

3. На основі **столярного клею.** При-

готований звичайним способом столярний клей змішують гарячим з невеликою кількістю пшеничного або житнього борошна, а найкраще використовувати кісткове борошно.

4. **Шпалерний клей.** Приготуйте клей відповідно до інструкцій на упаковці. Однак використовуйте трохи менше води, ніж там зазначено. У герметичному контейнері, у холодильнику або прохолодному місці він збережеться протягом декількох днів. Заводський шпалерний клей має ще й антисептичні властивості.

5. **Клей ПВА** є найпростішим рішенням. Треба вилити клей у ємкість і для досягнення необхідної консистенції додати води.

Форми для пап'є-маше можна ліпити скульптурним способом або ж створювати на основі предметів побуту.

**Надувні повітряні кульки.** Дешево і зручно, також вони не потребують змазування олійною речовиною. Коли пап'є-маше висохне, куля лусне. Кульки зручно використовувати в початковій школі для ознайомлення учнів з основами роботи в техніці пап'є-маше. Застосування більш складних форм залежить від віку й умінь дітей.

Учні середнього шкільного віку із задоволенням користуються у роботі *миски, тарілки, вазы, банки і пляшки* – ці предмети потребують попереднього змазування олійною речовиною, щоб пап'є-маше не приклеїлося до основи.

**Картонні коробки** – боки використовують як плоскі панелі. Упаковка –

шматки полістиролу можна розрізати, склеїти, з'єднати стрічкою або силіконовим клеєм.

Учні старшого шкільного віку можуть виконати *каркаси із дроту та дротяні сітки*, розрізати та вигнути їх у потрібну для роботи форму, а потім покрити пап'є-маше, однак слід обережно поводитися з гострими краями! Можливе використання для жорсткості *бамбуку або очерету*, який розрізають по всій довжині.

Неперевершеним митцем, який використовує ці матеріали, є майстер художньої ляльки, член Творчої спілки художників Росії Наталія Богданова (мал. 19–22).

Роззирніться довкола і ви здивуєтеся, як багато предметів можна підібрати для форм пап'є-маше. Якщо є потреба змазувати олійною речовиною основу, то наносити її слід тонким шаром, щоб уникнути жирних слідів на готовому виробі. Як мастило можна використовувати вазелін, суміш гасу й парафіну, соняшникову олію або рідке мило. Також можливе використання харчової плівки (недолік – утворення складок у текстурі пап'є-маше) або вологого паперу (для першого шару беруть тільки вологий папір без клею).

Для магістрантів образотворчого мистецтва та дизайну існує величезна можливість творчо експериментувати.

Розкриємо декілька **технологій виготовлення робіт в техніці пап'є-маше**. Слід зазначити, пошарове пап'є-маше краще використовувати в дитячих садках і початковій школі; технологію пап'є-маше з паперової м'якоті та золи деревини – в основній школі, а пресоване – в ВНЗ художніх спеціальностей. Застосовуючи котрусь із технологій, можна виготовити будь-який предмет побуту та інтер'єру, декоративні прикраси й практичні речі – вазы, світильники, навіть меблі. Надалі детальніше ознайомимося із технологіями виготовлення пап'є-маше.

**Пошарове пап'є-маше.** Виріб пошарово склеюють на моделі із пластиліну, глини, деревини або гіпсу. Смуги паперу намаже клеєм з двох сторін за допомогою пензлика. Обліпіть форму смужками і розгладьте їх, щоб видалити повітря. Зробіть послідовно 2–3



Мал. 19–22. Роботи художника, майстра художньої ляльки, члена ТСХР, майстра пап'є-маше Наталії Богданові

шари. Не кладіть одразу багато паперу, бо він дуже довго висихатиме. У класичній техніці наноситься від 3–10 до 100 шарів паперу. Щоб не заплутатися, де який шар, візьміть для другого шару папір іншого кольору. Ви можете поступово наклеїти стільки шарів, скільки вам треба до потрібної товщини та розміру виробу. Щоб додати деталі: канти, ручки, прикраси тощо, приклейте шматочки картону на модель клеєм ПВА. Покрийте весь предмет пап'є-маше папером. Коли виріб повністю висохне, пофарбуйте його двома-трьома шарами водоемульсійної фарби. Також можете використовувати «gesso»

(скульптурний гіпс) для стійкішої бази. Після цього пофарбуйте роботу будь-якою фарбою.

**Пап'є-маше з паперової м'якоти.** Раніше для роботи за цією технологією використовували подрібнений і вимочений у воді папір, отриману «кашку» пресували у формах. Сьогодні до маси з паперу чи ганчір'я додають глину, гіпс, алебастр, інші речовини. Щоб виготовити вироби, що не промокають, паперову масу змішують із водостійкими речовинами або покривають нітролаком.

Щоб приготувати паперову масу, треба замочити шматки газетного паперу

на ніч, злити воду через сито і прокип'яти масу в чистій воді протягом 30–40 хв., поки волокна не почнуть руйнуватися. Надлишки води виливають і ретельно розминають масу, перемішують її з клеєм до отримання глиноподібної консистенції.

Існує ще один рецепт приготування паперової маси. Папір, розрізаний на дрібні шматочки, залити гарячою водою і на добу помістити в тепле місце, а потім піддати кип'ятінню, відтиснути, розпушити, висушити і подрібнити. Отриману паперову масу ретельно перемішують із крейдою. У паперово-крейдяну суміш, постійно помішуючи, додають клей до отримання пластичного пастоподібного тіста. Як клейовий елемент використовують суміш крохмального клейстеру і столярного клею. Тісто виливають у підготовану форму або наносять шаром на її поверхню і витримують до повного висихання.

Можна також приготувати матеріал для пап'є-маше з лотків із-під яєць. Їх розривають на шматочки, заливають окропом і залишають на добу в теплому місці. Потім, додавши трохи води, подрібнюють міксером до консистенції каші. Отриману масу відтискають через тканину (3–4 шари марлі). Заготовку можна зберігати в холодильнику (в закритому пластиковому або скляному посуді) кілька місяців. Перед роботою рекомендується розім'яти потрібну кількість маси, перевіряючи, чи не залишилося великих шматочків. Потім необхідно додати клей ПВА або клейстер, щоб суміш стала однорідною і в'язкою, як глина, але не прилипла до рук.

**Пап'є-маше з паперової маси і золи деревини.** Із різних сортів паперових обрізків, дрібно просіяної золи деревини і борошняного клейстеру готують масу. Паперові обрізки рвуть на дрібні шматки, кладуть у наповнений водою казан і дають розмокнути. Виймають, злегка віджимають воду, перекладають у ступку і добре розтирають. Після цього масу кладуть у щільний полотняний мішок і з зусиллям відтискають усю воду. Отриману масу висушують на сонці або в печі, а після просушування розтирають на терці. Натерту таким чином

масу змішують на дошці з борошняним клейстером за допомогою дерев'яної лопатки до густоти тіста. Масу, заправлену борошняним клейстером, який складає третю частину загальної маси, що виготовляється, розкочують качалкою на дошці й викладають у формі вінка. У отвір насипають дрібно просіяної золи, поливають її поступово водою і замішують. Потім змішують мокру золу з вінком з паперової маси і добре вимішують. Отриману суміш викладають в ступку і гарно розтовкують, після чого маса готова до використання.

**Пресоване пап'є-маше** передбачає дуже трудомістку обробку готового матеріалу: листовий картон клеють, пресують, а потім шліфують, обробляють і лише потім фарбують або покривають розписом.

Вироби з пап'є-маше можна розфарбовувати наскрізь (це зручно у виготовленні, наприклад, скриньок) або ж тільки їхню поверхню (декоративні предмети, до яких не торкаються часто руками) гуашшю, темперою чи акриловими фарбами. Можливе використання глянсової фарби або емалі. Але важливо пам'ятати, що спершу слід загерметизувати свій виріб, найкраще – звичайною водоемульсійною фарбою, нанесеною в два-три шари з просушуванням.

Для виконання творчих робіт у техніці пап'є-маше слід дотримуватись наступних **вказівок**:

1. Не намагайтеся нічого робити з виробом із пап'є-маше (знімати з форми або фарбувати), поки він остаточно не висохне. Залежно від розмірів виріб сохне за кімнатної температури 1–5 діб. Не слід використовувати фен, обігрівальні пристрої, щоб прискорити висихання, – виріб має сохнути виключно у природних умовах, на повітрі, інакше він може тріснути або деформуватися.

2. Незалежно від технології, готовий виріб практично завжди треба ґрунтувати шпаклівкою на водній або латексній основі, а на олійній основі – не бажано.

3. Перш ніж ґрунтувати виріб, його слід поправити, акуратно обтинаючи нерівності напилком, наждачним папером або гострим канцелярським ножом.

4. Ґрунт потрібно наносити тонкими шарами за допомогою гумового шпате-

ля або плоского пензля, обов'язково даючи йому висохнути перед нанесенням чергового шару.

5. Якщо потрібно досягти більшої міцності виробу і водночас зберегти його легкість, то у внутрішні шари пап'є-маше додають марлеву тканину, просочену клеєм. Цей спосіб називається армуванням, використовується він в основному для формування скульптур із пап'є-маше.

6. Для шпаклівки краще брати акрилову масу, хоча можна використовувати й гіпсову. Всі вироби в кінці роботи обов'язково покривають лаком, щоб закріпити результат.

І найголовніша порада – не боятися експериментувати. Педагог може порекомендувати поєднати техніки та матеріали, проявити фантазію задля цікавого результату.

У техніках паперопластика та пап'є-маше виготовляють новорічні, карнавальні й етнічні маски, – це нескладно, але вимагає ретельності й старання – важливих якостей майбутнього педагога. У процесі опанування паперопластиком та пап'є-маше власноруч створюють чудові ексклюзивні вироби, які високо цінуються, як і будь-яка ручна робота.

**Висновки.** Мистецтво моделювання паперових художніх композицій на площині і створення тривимірних скульптур має давню історію. Сьогодні існує багато різновидів паперопластики: оригамі, кусудами, кіригамі, айрас-фолдінг, квілінг, хандігірім, витинанка, tunnel book тощо, основною їх рисою є подібність до скульптури.

Популярною технікою роботи з папером є пап'є-маше, яке використовується здавна, має декілька технологій виготовлення, різних за складністю й доступним дошкільникам, школярам і студентам різного віку. У техніці пап'є-маше виготовляють широкий асортимент виробів: табакерки, скриньки, іграшки, маски, підноси, архітектурну ліпнину для стін і стель, свічники, рами для дзеркал, декоративні панелі для стін, дверей, карет, різноманітні меблі, включаючи ліжка, стільці та шафи. Кожний такий виріб може стати унікальним витвором ручної роботи.

Представлені рекомендації й поради дозволяють використовувати техніку паперопластика і пап'є-маше у навчально-виховному процесі дошкільних, загальноосвітніх і вищих навчальних закладів та розробляти методичні прийом роботи з вихованцями конкретних вікових категорій, що складає перспективу подальших розвідок.

#### СПИСОК ДЖЕРЕЛ

1. Бірюков М. Ю. Кроки до фаху : спецкурс для студентів мистецьких спеціальностей / М. Ю. Бірюков : Деж. закл. «Луган. нац. ун-т імені Тараса Шевченка». – Луганськ : Нолідж, 2014. – 217 с.
2. Одноралов Н. В. Матеріали, інструменти і обладнання в образотворчому мистецтві / Н. В. Одноралов. – 2-е изд., доп. – Москва : Просвещение, 1988. – 173 с.
3. Советский энциклопедический словарь : [ок. 80000 сл.] / гл. ред. А. М. Прохоров. – 4-е изд. – Москва : Сов. энцикл., 1987. – 1599 с.
4. Щипанов А. С. Юным любителям кисти и резца : кн. для учащихся ст. классов / А. С. Щипанов. – 2-е изд., доп. и перераб. – Москва : Просвещение, 1981. – 416 с.
5. Энциклопедический словарь юного художника / сост. Платонова Н. И., Синюков В. Д. – Москва : Педагогика, 1983. – 416 с.

#### REFERENCES

1. Biriukov, M. Yu. (2014). *Kroky do fakhu: spetskurs dlia studentiv mystetskykh spetsialnostey* [Steps to the profession: Special course for the students of artistic specialties]. Lugansk: Vyd-vo «Noulidzh».
2. Odnoralov, N. V. (1988). *Materialy, instrumenty i oborudovanie v izobrazitel'nom iskusstve* [Materials, instruments and equipment in a Fine Art]. Moscow: Prosveshchenie.
3. *Sovetskiiy entciklopedicheskii slovar* [Soviet Encyclopedic Dictionary]. (1987). Moscow: Sovetskaia entciklopediia.
4. Shchipanov, A. S. (1981). *Yunym liubiteliyam kisti i reztsa* [For young fans of brush and chisel]. Moscow: Prosveshchenie.
5. *Entsiklopedicheskii slovar yunogo hudozhnika* [Encyclopedic Dictionary of Young Artist]. (1983). Moscow: Pedagogika.

Стаття надійшла до редакції 02.09.2016 р.