

УДК 730:72(437.6)
Б 24

Dana BARNOVÁ,

*історик мистецтва,
заступник директора Землинського музею
в Міхаловцях,
м. Михайлівці, Словаччина*

ВІТВАРНЄ УМЕНИЕ МІХАЛОВІЄС ХХ СТ.

Барнова Д. Образотворче мистецтво Міхаловець ХХ ст. У статті на основі документів проаналізовано монументальний і камерний екстер'єр та інтер'єр скульптурних робіт, внутрішньої і зовнішньої обробки архітектури, реалізованої у вигляді пластикових рельєфів (кольорове скло, мозаїка, керамічна стіна). Особливо досліджено скульптурний вхідний фонтан.

Ключові слова: Міхаловець, екстер'єр, інтер'єр, скульптура, архітектура.

Barnova D. Výtvarné umenie Michaloviec XX st. So zameraním na dokumentáciu monumentálnych a komorných exteriérových a interiérových voľných sochárskych diel, interiérovú a exteriérovú výzdobu architektúry, realizovanú v podobe plastických reliéfov. (Dokumentácia pôvodnej výtvarnej výzdoby – vitráži, mozaík, keramických stien a fontán výraznejším sochárskym vstupom).

Barnova D. Fine arts of Michalovce in XX century. Based on documents, the article analyzes monumental and chamber exterior and interior of sculpture works, inside and outside architecture in the form of plastic relief (color glass, tesserae, ceramic walls). Special attention is paid to the entrance fountain.

Key words: Michalovce, exterior, interior, sculpture, architecture.

“Tvár“ mesta Michalovce, okresného mesta na východe Slovenska, dotvárajú tak ako aj v iných mestách a mestečkách Slovenska diela monumentálnej tvorby – exteriérové plastiky, reliéfy a pamätníky [1].

Stali sa už neodmysliteľnou súčasťou mestského prostredia. Dotvárajú urbanistické celky mesta a zvyrazňujú architektonické riešenia jednotlivých objektov. Umenie sa cez ne dostáva na verejné priestranstvá v centre aj mimo centra mesta.

Cieľom tejto štúdie bolo zdokumentovať a popularizovať charakter výtvarného umenia, ktoré vzniklo v nedávnom období – prevažne v období socializmu a dodnes sa nachádza vo verejnom priestore mesta a verejne prístupných inštitúciách [2].

Tieto diela a architektonické realizácie sa stali neodmysliteľnou súčasťou nášho prostredia.

K najstaršej voľnej exteriérovej tvorbe na území Michaloviec patrí socha Jána Nepomuckého – patróna spovedného tajomstva a zároveň ochrancu pred povodňami, vytvorená z pieskovca, datovaná približne do obdobia prelomu XIX a XX st. Po ukončení reštaurátorských prác v roku 1998 bola opäť umiestnená za kaštieľom pri vstupe na strážanský most (mestská časť Michaloviec, v minulosti patriaca



k Uzskej župe). Zrejme blízkosť Laborca spôsobila, že uctievanie tohto svätca má v Michalovciach dlhú tradíciu. Jeho drevená socha sa spomína v kanonickej vizitácii už v roku 1749. V roku 1773 ju nahradila kamenná plastika, spomínaná ešte v roku 1816. Okrem uvedenej sochy sv. Jána Nepomuckého kanonická vizitácia z roku 1773 spomína sochu sv. Floriána, umiestnenú «v panskej záhrade».(3)

Centrum mesta tvorí Námestie osloboditeľov a Námestie slobody, kde je sústredených najviac sochárskych realizácií. Niekoľko diel – exteriérových monumentálnych sôch a plastiek, ako aj dekoratívnych keramických reliéfov a mozaík sa nachádza aj v okrajových častiach mesta – na sídliskách. Samostatnú skupinu exteriérových diel tvoria pamätníky a pomníky. Okrem spomínaných diel sa sochárske realizácie, ako aj dekoratívne diela uplatnili v rámci výzdoby interiérov verejných inštitúcií – škôl, nemocníc, úradov aj podnikov.

Od mája 1965 je dominantou hlavného Námestia Osloboditeľov súsošie «Jar Zemplína» od sochára Františka Gibalu (5.4.1912 Krajná Poľana – 8.9.1987 Bratislava), absolventa AVU v Prahe u prof. Kafku, autora pamätníkov, početných lyrických podobizní a monumentálnych realizácií [4] Figurálna kompozícia umiestnená na vysokom podstavci (od arch. Reisetzera) pozostáva z dvojice figur – mužskej a ženskej postavy s rätolest'ou v rukách ako symbolom víťania jari, so zväzkom obilných klasov a rozkvitnutou halúzkou pri nohách.

Pôvodná fontána s mozaikovým dnom, dielo šovského maliara, pedagóga, profesora kreslenia na

pedagogickom inštitúte v Prešove Jozefa Bendíka, (autorom projektu bol architekt V. Melcer) v tesnej blízkosti bola pri obnove centrálnej pešej zóny v rokoch 2002–2003 [5] nahradená priestorovo i tvarovo veľkoryso riešenou fontánou. Deliaci pás námestia zdobili pred rekonštrukciou dve menšie fontány v ploche zelene, s plastikami z pieskovca z roku 1962. Pôvodné plastiky – postava kľáčiaceho, z krčaha pijúceho muža a postava stojaceho dievčaťa nakláňajúceho sa k fontáne, boli dielom sochára Júliusa Machaja (nar. 11.10. 1931 v Bobrovci), sochára, ktorý sa po štúdiu na bratislavskej VŠVU u R. Pribiša, F. Kostku a F. Štefunka usadil v Prešove. Z lyrického realisticky prevedeného a precíteného diela sa v novom architektonickom riešení námestia v súčasnosti uplatnila plastika pijúceho muža, druhá bola nahradená torzom sediacej ženy, dielom trebišovského sochára Richarda Wagnera (1963 Trebišov) absolventa pražskej VŠUP [6].



Reliéfna výzdoba secesnej budovy bývalej Tatra banky (dnes sídlo Zemplínskeho osvetového strediska) s datovaním 1911 s bohatou rastlinnou ornamentikou s figurálnymi výjavmi, zdobiacimi arkier, s maskarónmi a úľmi, dotvára priečelie jednej z architektonicky najvýraznejších budov Námestia osloboditeľov.



Priečelie lekárne «U Apolóna», budovy ktorú dala v roku 1856 postaviť rodina Tolváyovcov, dotvára socha Apolóna, gréckeho boha slnka. Postava mladého muža, symbolu mužskej krásy bola vytvorená začiatkom XX st. (na dobovom zábere – pohľadnici je zachytená už pred rokom 1918, datovanie r. 1918 na nízkom podstavci bolo uvedené dodatočne).



Ďalšiu z architektonicky výrazných budov námestia zdobí zlátená hlava býka z keramiky, ktorá prepožičala názov «Zlatý býk», bývalému hotelu, neskôr tu sídlil Dom pionierov, v súčasnosti objekt spravuje Mestské

kultúrne stredisko v Michalovciach, využívajú sa jeho reprezentatívne i obchodné priestory.

Budovu bývalej Živnostenskej a obchodnej banky (zač. XX st., okolo r. 1912), s výrazným portálom s dekorovaným listovcom, reliéfmi s postavami kováča a roľníka na fasáde zdobia pásy rastlinných ornamentov (Dnes Dom zdravia).



Od šesťdesiatych rokov sa na mnohých novostavbách v meste uplatňujú reliéfné monumentálno-dekoratívne diela, ktoré sa stávajú harmonickou súčasťou vznikajúcej architektúry mesta.

Spomenieme dielo sochára Ludwika Korkoša (17.1.1928 Čierna Hora Poľsko –24.12.1992) bronzový reliéf «Zemplínčanka» z roku 1964, ktorý dotvára priečelie Domu služieb na Námestí osloboditeľov, inšpirované tradíciou ľudového umenia. Vo svojej tvorbe prechádza od mäkkej modelácie až ku kubicky strohému tvaru [7].

Na výzdobe interiéru sa vytvorením deliacich ozdobných mreží medzipodlažia tejto budovy podieľal významný bratislavský sochár Tibor Bartfay (12.5.1922 Nitra – 2016 Bratislava), jeden z najvýraznejších predstaviteľov súčasného sochárstva na Slovensku, v tvorbe ktorého môžeme sledovať výraznú inklináciu k odkazom európskeho sochárstva [8].



Z roku 1964 pochádzajú figurálne medené reliéfy s motívom štylizovanej ženskej a mužskej postavy na priečelí Ekonomickej fakulty (ul. T.G.Masaryka) od Otokara Čičatka (20.1.1914 Nové Zámky–7.2.1994

Bratislava), absolventa na AVU v Prahe a VŠVU v Bratislave [9]. Postava ženy s gitarou na budove michalovskej pobočky Ekonomickej univerzity v Bratislave, Podnikovohospodárskej fakulty na Masarykovej ulici je symbolickým vyjadrením umenia – hudby, postava muža s knihou symbolom vedy a vzdelania.

Architektúru v Michalovciach zdobia mnohé keramické reliéfy a mozaiky – ako exteriérové aj interiérové dekorácie.

Dekoratívne koncipovaná mozaika geometrizujúcich tvarov od maliarky E. Ražantovej a soch. Fišara dotvára fasádu obchodného domu Šíravan na Námestí osloboditeľov.



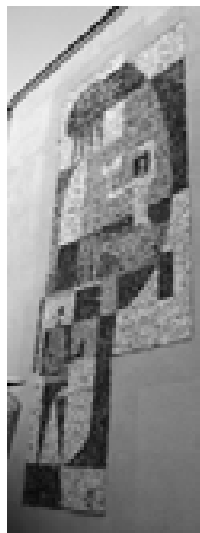
Sochár, maliar a grafik Viktor Hulík je autorom farebne riešeného keramického reliéfu «Šťastný mierový život» s dominantnou ženskou figúrou, štylizovanými kvetmi a vtáctvom, dotvárajúcim priečelie obchodného domu DODO na tom istom námestí [10].



Mozaiková stena z farebnej glazovanej keramiky (s motívom nepravidelných vlnoviek) od soch. J. Matejčka na výškovej administratívnej budove, sídlo Okresnej prokuratúry na Námestí slobody [11].

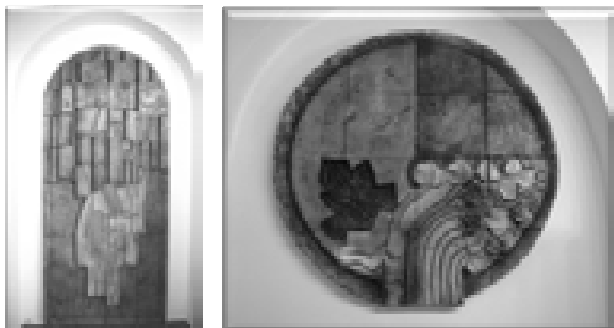
Autorom mozaikovej výzdoby priečelia hotela Jalta (Luculus) na hlavnom námestí, figurálnej kompozície s výraznou geometrickou štylizáciou, prevedená v škále tmenných zemitých farieb je sochár Pietz [12].

Priečelie predajne Dielo na Námestí Osloboditeľov so sgrafitovou figurálnou kompozíciou Matka s dieťaťom.

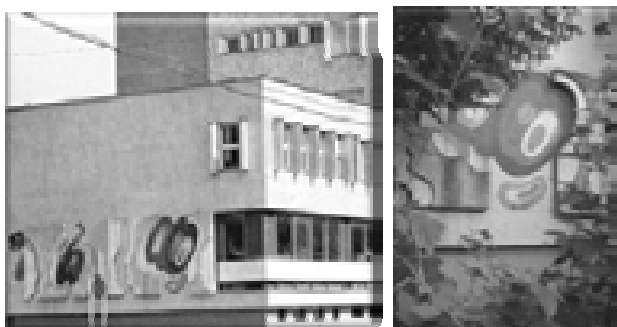




Interiér Mestského úradu v Michalovciach v centre mesta zdobia dekoratívne keramické reliéfy.



Fasádu budovy bývalého Štátneho veterinárneho ústavu zdobia betónová reliéfná farebne riešená stena pôsobivej farebnosti. Predstavuje svet biológie znázornený siluetami ľudských tvárí. Jej autorom je sochár, maliar a grafik Viktor Hulík. Dnes táto budova chátra a je v dezolátnom stave.



Mnohé z výtvarných diel našli uplatnenie aj mimo centra mesta.

Obchodné centrum sídliska Juh zdobia dekoratívna nefigurálna kompozícia z kubických tvarov, v druhom prípade glazovaný keramický reliéf s figurálnym motívom z roku 1975 od maliara a grafika Otta Opršala (9.2.1926 Martin–20.1.1981 Martin), autora dekoratívnych diel i monumentálnej tvorby [13].



Otto Opršal riešil aj výzdobu priečelia budovy bývalého Tuzexu vo forme mozaikových kruhových terčov (v súčasnosti neprístupných, čo je osudom ešte niekoľkých iných diel, ktoré «ustúpili» veľkoplošnej reklame.).

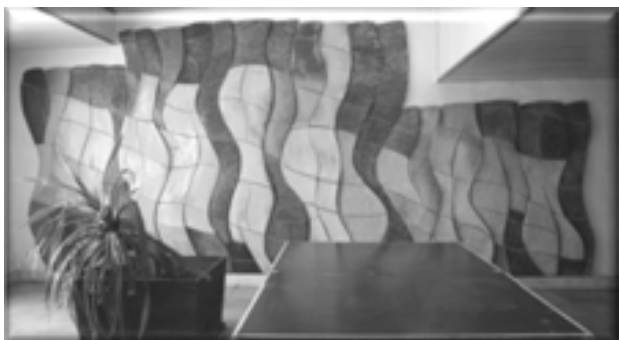
Jemné vyabstrahované tvary a výrazná farebnosť sklenenej mozaiky «Kvety» od Slavomíra Brezinu dotvárajú fasádu obchodného centra na Štefánikovej ulici, J.Dicová – Ondrejková a Dic sú autormi keramickej glazovanej steny z roku 1978 s figurálnym motívom na budove reštaurácie Zlatý bažant na rovnakej ulici.



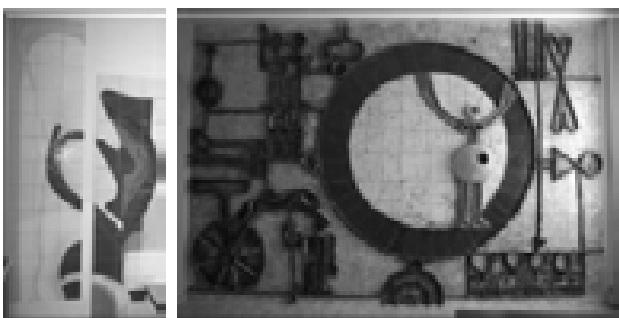
Mozaiková výzdoba dodáva fasáde inak nevýrazného objektu – budovy Zdravotného strediska na Masarykovej ulici mimo centra, na sídlisku Západ atraktívnejší vzľad.



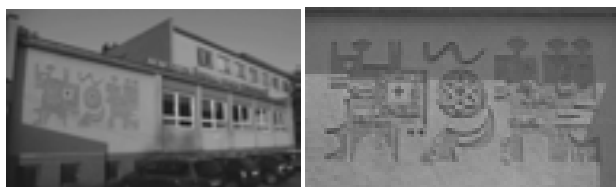
Vestibul Psychiatrickej nemocnice na Strážanoch (časť Michaloviec) spríjemňuje a skrášľuje vertikálna kompozícia – glazovaný keramický reliéf z roku 1989 s rozmermi 3 x 7 metrov, od Oľgy Bartošikovej (1922 Košice).



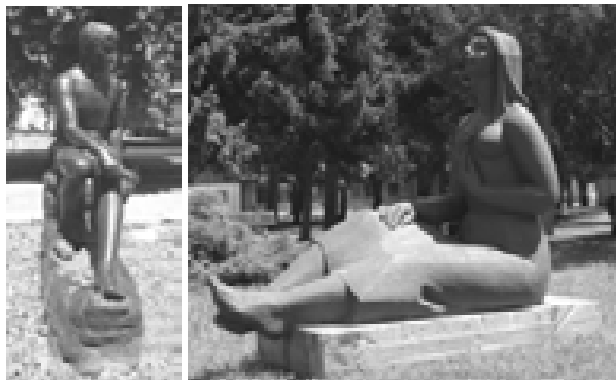
Glazované keramické steny dotvárajú interiérové priestory bývalého známeho výrobcu keramických dlaždíc a obkladačiek – podniku Kerko, ktorý sa však už dávnejšie pretransformoval definitívne výrobu zastavil.



Vstup do nemocnice Štefana Kukuru na Špitálskej ulici blízko hlavného námestia je výtvarne riešený dekoratívnou štylizovanou sgrafitovou výzdobou viažúcou sa k účelu celého komplexu budov, ktorý je v súčasnosti pod správou spoločnosti Svet zdravia, a.s. a prechádza rozsiahlou prestavbou na nemocnicu nového typu (výtvarne zaujímavé a nadčasovo riešené sgrafito dlhodobu pokrýva veľkoplošná reklama – billboard spoločnosti).



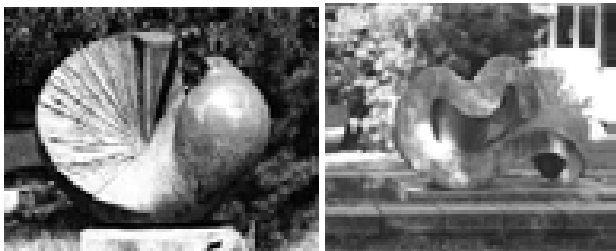
Pomerne rozsiahly parkový areál nemocnice zdobí niekoľko sôch, k autorom ktorých sa nepodarilo dopátrať (čo je osud mnohých, v minulom režime vytvorených diel).



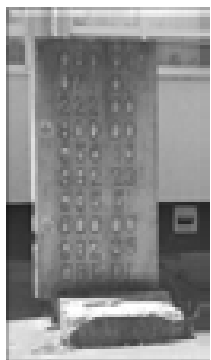
Z voľnej exteriérovej plastiky spomenieme ešte dielo Márie Bartuszovej (24.4.1936 Praha – 1996 Košice) – sochársky objekt, kamenný blok horizontálne delený na dve nepravidelné, zvlnenou krivkou ukončené časti, ktoré pôvodne tvoril súčasť fontány uzatvárajúcej Námestie slobody. M. Bartuszová je predstaviteľkou tzv. organickej línie slovenského sochárstva II polovice XX st. Neskôr po vytvorení novej fontány (bez výraznejšieho výtvarného riešenia) bolo umiestnené v parku na sídlisku na Štúrovej ulici mimo centra mesta [14].



Krása a ladnosť kriviek štylizovaného uzavretého tvaru charakterizuje bronzovú plastiku holubice od Františka Patočku (20.6.1927 Sečovce – 27.9.2002 Prešov), ďalšiu zo sôch a plastík tejto časti námestia Bola umiestnená na nádvorí – v átriu budovy Slovenskej sporiteľne v Michalovciach, odkiaľ bola odstránená a naposledy uložená v sklade Technických a záhradníckych služieb mesta Michalovce [15].



M. Lajčiak vytvoril travertínovú, dynamicky pôsobiacu «Moebiovu krivku» pred budovou bývalej Okresnej poľnohospodárskej správy a katastrálneho úradu na ul. Sama Chalupku.



Betónový kubus s čistými jasnými tvarmi a číslami pred budovou bývalých Telekomunikácií (dnes Tesco) na Špitálskej ulici, dielo sochára E. Bekéniho, výstižne charakterizoval pôvodný účel objektu a bezprostredne dotváral okolie. Dielo bolo z nevysvetliteľných príčin (ako «nehodiace sa») zničené a odstránené.

Areál Psychiatrickej nemocnice na Stráňanoch (časť Michaloviec) dotvárajú a zdobia dve plastiky z libereckej žuly na betónových sokloch, hutných tvarov v podobe kalicha štylizovaného kvetu a srdca, sochárske dielo českého sochára a medailéra Adolfa Havelku (9.7.1930 Waršava – ?) z roku 1989.



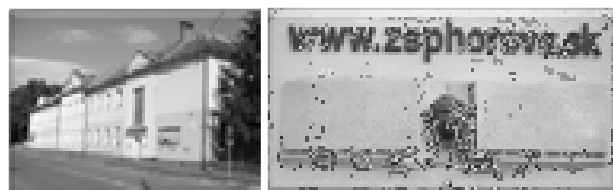
Dominantou veľkoryso riešeného priestranstva areálu nemocnice, v súlade s architektúrou sa stala kruhová kompozícia «Karička» z tvarovaného nerezoového zvaraného plechu (8 x 6,5m), osadená na kruhu z keramických dlaždíc, dielo sochára Františka Patočku (20.6.1927 Sečovce – 27.9.2002 Prešov) [16].

Park sídliska Juh dotvára plastika, príklad majstrovského spracovania kovu, do výšky dvíhajúce sa a dynamicky pôsobiace dekoratívne dielo Arpáda Račku (1.7.1930 Szolnok, Maďarsko – 2.1.2002 Košice) «Py-lón» z roku 1969.



Dielo pripomínajúce predchádzajúce obdobie náš nedávnej histórie, vytvorené v duchu socialistického realizmu, od neznámeho tvorcu je umiestnené na sídlisku Stráňany.

Významným osobnostiam Michaloviec bolo venovaných niekoľko zaujímavých diel. Dielom Arpáda Račku (1.7.1930 Szolnok, Maďarsko – 2.1.2002 Košice) je pamätná mramorová tabuľa s bronzovou bustou básnika Pavla Horova (básnika Zemplína) osadená na priečelí školy, kde Pavol Horov v rokoch 1940–1944 pôsobil 80 a bronzová busta Arpáda Račku na vysokom podstavci (autora Ing. Merjaveho) pred vchodom do budovy Gymnázia Pavla Horova na Masarykovej ulici, odhalené v roku 1982.



V interiéri Gymnázia P. Horova sa nachádzajú pamätné tabule, odhalené v roku 1966 s bustami významných, s inštitúciou spätých osobností – teológa, profesora Štefana Hlaváča, ktorej autorom je František Patočka a profesora, spoluzakladateľa Jednoty sv. Cyrila a Metoda v Michalovciach Jána Murína. Autorom precízne modelovaného diela je sochár Richard Wagner.



Autorom dvoch sochárskych podobizní ďalšej významnej osobnosti v histórii mesta prof. Štefana Hlaváča (kňaza, katechéta, profesora teológie a podporovateľa chudobných študentov) je František Patočka. Pamätná tabuľa s podobizňou vo forme vysokého reliéfu z bronzu s výraznou modeláciou a štruktúrou z roku 1993 sa nachádza pri vstupe do nemocničnej kaplnky v areáli Nemocnice Š. Kukuru.

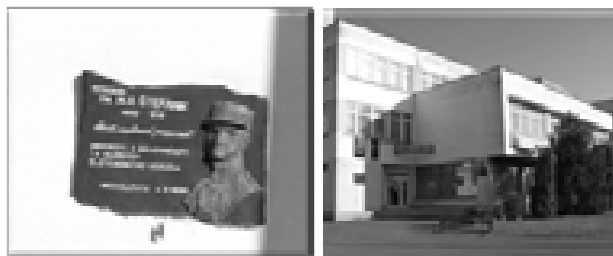


V tom istom roku bola odhalená bronzová busta prof. Hlaváča od F. Patočku na Ulici prof. Hlaváča, vytvorená v nadživotnej veľkosti, umiestnená na vysokom podstavci [18].



V roku 1996 bola odhalená pamätná tabuľa z čierneho mramoru s reliéfnym portrétom M. R. Štefánika na budove Zemplínskej knižnice G. Zvonického, dielo Ladislava Majorošiho (1951 Michalovce) - maliara, grafika, keramiká, kameramana a výtvarného teoretika,

ktorý istý čas pôsobil v Mestskom kultúrnom streisku v Michalovciach [19].



Autorom precízne modelovaného diela je sochár Richard Wagner. 83

V roku 1998 bola v administratívnych priestoroch nemocnice umiestnená busta významného chirurga a riaditeľa nemocnice Štefana Kukuru, z autorskej dielne Dušana Srvátku (1946 Piešťany).

Štefanovi Moyzesovi, prvému predsedovi Matice slovenskej je venované dielo sochára Stanislava Mikuša (1953) – pamätná tabuľa s bustou osadené na priečelí Domu Matice slovenskej na Masarykovej ulici, bola odhalené v roku 2000 [20].



Busta A. I. Dobrianskeho, dielo bratislavského sochára a medailéra Ladislava Majerského (11.3.1900 Hliník n. Hronom – 22.3.1965 Bratislava), ktorý vytváral sochárske portréty významných osobností bola umiestnená pred obecným domom (dnes Mestský úrad v Michalovciach), neskôr pred budovou Strednej zdravotníckej školy na rohu ulíc Masarykovej a Dobrianskeho [21]. Po odcudzení a zničení v roku 2000 bola nahradená dielom sochára Jaroslava Drotára z Humenného [22].



Krátko po oslobodení vznikali pamätníky a pomníky padlým vojakom.

Prvý na území Československa, odhalený už 23. februára 1945 v tvare obelisku na stupňovitom sokli, s päťcípou hviezdou na vrchole ihlanu, v súčasnosti umiestnený pred budovou Okresného riaditeľstva PZ na Hollého ulici, ďalší v tvare štvorhranného obelisku ukončeného päťcípou hviezdou, s dvojazyčnými nápismi, podľa návrhu kapitána Ignatova postavený v roku 1945 tvorí dnes dominantu mestského cintorína.

Uprostred cintorína Červenej armády na Hrádku od roku 1946 stojí pamätník padlým sovietskym vojakom v tvare štvorhranu s výraznou päťcípou hviezdou na vrchole a nápismi v ruskom a slovenskom jazyku, postavený taktiež podľa návrhu Ignatova [23].



Pamätník na Bielej hore, dielo sochára, monumentalistu Františka Patočku (20.6.1927 Sečovce – 2002 Prešov) pripomína obeť druhej svetovej vojny [24] F. Patočka po ukončení michalovského Gymnázia pokračoval v štúdiách na VŠVU v Bratislave, žil a tvoril v Prešove. Pomník «Posledný pohľad» z r.1959 vytesaný z pieskovca znázorňuje postavu stojaceho muža s okovami na rukách v nadživotnej veľkosti.



Druhé dielo umiestnené v parku na Bielej Hore «Jeseň 1944» – kamenný blok s reliéfom, hlavou vojaka a matky s dieťaťom z roku 1966 bolo v roku 1983 doplnené o súbor nízkych múrov s tabuľami z čierneho mramoru s menami zavraždených, symbolicky znázorňujúcich «pietnu záhradu» [25].



Sochár Peter Sceranka (1955 Košice – 199 Košice) je tvorcom diela «Trúchliaca žena» umiestneného v čase prestavby cintorína Červenej armády na Hrádku v 1980-och rokoch pred hlavným vstupom. Celistvosť travertínového kubusu v strednej časti narúša výrazná štruktúra, rozohrávajúca hru svetla a tieňa, vyvolávajúca akési napätie [26].



Mnohé zo spomínaných sochárskych diel už nie sú umiestnené na mieste svojho pôvodného určenia. Mali svoje opodstatnenie a snád' cit pre krásu, estetiku i zodpovednosť autorov k tvorbe..., významných umelcov. Aj keď mnohokrát prehliadané, obyvateľmi a návštevníkmi mesta «akoby neviditeľné», sú tu, dotvárajú kolorit mesta a chtiac-nechtiac iste nevtieravo formujú estetické čítanie nás všetkých. Ved' nám všetkým by na našom meste malo záležať, nebyť ľahostajným, poznať jeho históriu históriu a zaujímať sa a o to malé miesto na Zemi kde žijeme...

Umenie je jednou z mála možností mať život a uchovať ho, nielen pre toho, kto umenie tvorí, ale aj pre toho, kto ho prijíma. (Böll)

Majstrami sú umelci, ktorí pozorujú svojimi vlastnými očami to, čo videl už pred nimi každý človek, ale oni dokážu nájsť krásu v tom, čo je pre ostatných ľudí príliš obyčajné. (Rodin)

POZNÁMKY

Rozloha mesta: 52,81 km², Počet obyvateľov: 38 377 (k 1.1.2016) Mesto leží v srdci Zemplína, je administratívnym sídlom okresu a centrom juhovýchodného regiónu Slovenska. Je vstupnou bránou rekreačnej oblasti Zemplínska šírava. Brehy rieky Laborec sa stali sídlom prvých obyvateľov tejto oblasti už pred 7 tisíc rokmi. Strategická poloha mesta dala základ pre vznik tradičných i klasických remesiel, obchodu a neskôr priemyselnej výroby v odevníctve, stavebníctve, keramike, strojárstve, elektrotechnike a v potravinárstve. (zdroj : www. Michalovce.sk)

(Práve v tomto období bolo realizovaných najviac umeleckých diel vo verejnom priestore mesta, čo súvisí s kultúrnou politikou a legislatívnymi opatreniami, ktoré boli prijaté v socialistickom Československu. Vtedajší štát investoval do rozvoja tohto typu umenia veľké finančné čiastky. V roku 1965 bolo prijaté Uznesenie vlády ČSSR č. 355/65 o rozpočtových pravidlách investičnej výstavby. Týmto bolo zabezpečené financovanie výtvarného umenia v architektúre vo výške od 0,5 % až po 4 % priamo z celkového rozpočtu stavby. Hlava V. súhrnného rozpočtu stavby upravovala financovanie umeleckých diel, ktoré boli pevnou súčasťou architektúry, interiéru alebo exteriéru budovy, alebo architektonického komplexu).

Košické historické zošity 9, Košice 1999, s. 47, Molnár, M.: Kanonické vizitácie farnosti Michalovce. In: Zemplín extra XI (XLV), 27.1.2004, č. 4, s. 4.

Podušel, L.: Čas a súvislosti. Slovenské výtvarné umenie. Absolventi a poslucháči vysokých umeleckých škôl v Prahe. Nitrianska štátna galéria 1999, s. 132.

Budská, V.: František Gibala. Bratislava Pallas, 1977.

Obnova Centrálnej mestskej zóny: Investor : MsÚ Michalovce, zhotoviteľ : PSJ Chemkostav a.s., začiatok: január 2002, ukončenie : október 2003.

Informácie firma APRO Trebišov.. Zemplínske múzeum Michalovce – útvár histórie (fotografická dokumentácia).

Pernická, M : Konfrontácia tradície a skutočnosť. In : Výtvarný život 28, č.7 (283), s.29.

Podušel, L.: 1996, cit.d., s.312; Zemplínske múzeum Michalovce – databanka útvaru histórie, heslo Michalovce – pomníky.

Podušel, L.: 1996, c. d., s. 142; Repická, B.: c. d. s. 34; Vašina, C.: Z. Čiátkovej tvorby.

In : Príroda a spoločnosť 28, č. 8, 1979, s. 50-51.

Zemplínske múzeum Michalovce. Databanka útvaru umeleckej histórie. Heslo Michalovce – exteriérová socha, plastika, reliéf.

Podušel, L.:1996, c. d., s.142.

Zemplínske múzeum Michalovce. Databanka útvaru histórie. Heslo: Michalovce- pomníky.

Podušel,L.:1996, c. d., s.232.

Dejiny slovenského výtvarného umenia. XX st. Katalóg výstavy. SNG Bratislava 2000, s. 78. – heslo : Mária Bartusová (autor K. Bajcurová).

Kol.: Dejiny Michaloviec, Michalovce 2007, s. 246.

Informácie Psychiatrická nemocnica Michalovce, sekretariát Psychiatrickej nemocnice Michalovce.

Petránsky, L.: Profily Arpáda Račku. I: Príroda a spoločnosť 981, č. 7, s. – nečíslované.

Halász, Š.: Taký bol Hlaváč. Svedectvá o ňom. Michalovce 2000, s. 63.

Kočík, P. : Kolorit plný emócií. In : Večer 20, 10.2.1998, č.28, s.13.

Repická, B.: Sochárske diela v Michalovciach. Diplomová práca na FHaPV Prešovskej univerzity.Prešov 2001, s. 42-43.

Repická,B.: cit.d. s.26.

Abelovský,J.Bajcurová,K.:Výtvarná moderna Slovenska. Bratislava 1977, s. 360-361, Podušel, L.: cit. d. s. 84.

Džupa,K.: Pamätníky odboja v okrese Michalovce. Michalovce 1984, s. XIX.

Hrebíčková, M.: Prešovskí jubilanti 2001.Katalóg z výstavy v ŠG v Prešove 10.7.–30.9.2001; Hrebíčková, M.: František Patočka 1927–2002. Sladačka k výstave – súčasť projektu Prešovskí jubilanti 2002. ŠG v Prešove 10.12.2002-2.2.2003; Hrebíčková, M.: František Patočka – sochárske dielo Prešov, Šarišská galéria 1995, s.10.

Džupa, K.: 1984, c.d., s.XIX.

Kočík, T.: Peter Sceranka. In : Výtvarný život 34, 1989, č.7, s. 46.

Стаття надійшла до редколегії 21 березня 2016 р.