

УДК 159.9.072.43

**ВІКОВІ ОСОБЛИВОСТІ ПРОЯВУ ПОЧУТТЯ ГУМОРУ В ОСОБИСТОСТІ**

Мітрова О.В., студентка магістратури  
Київський національний університет імені Тараса Шевченка

У статті розглядаються основні теоретичні підходи до розгляду поняття «почуття гумору», аналізуються основні концепції щодо досліджень у галузі почуття гумору та наводяться методики, за допомогою яких можливо здійснити вимірювання такого складного особистісного конструкту, як почуття гумору. Також стаття містить дані дослідження, проведеного автором.

**Ключові слова:** *почуття гумору, психічне здоров'я, методологія.*

В статье дается обзор основных теоретических подходов к рассмотрению понятия «чувство юмора», анализируются основные концепции в отношении исследованной чувства юмора и приводятся методики, с помощью которых можно осуществить измерения такого сложного личностного конструкта, как чувство юмора. Также статья содержит данные исследования, проведенного автором.

**Ключевые слова:** *чувство юмора, психическое здоровье, методология.*

**Mitrova O.V. AGE PECULIARITIES OF HUMOR IN PERSONALITY**

This article discusses the main theoretical approaches to the consideration of the concept “sense of humor”, analyzes the basic concepts regarding research in the field of humor and provides methods by which we can measure such a complex personality constructs as a sense of humor. Also, the article contains data of research author have provided.

**Key words:** *sense of humor, mental health, methodology.*

**Постановка проблеми.** У сучасній культурі все більшого значення набуває проблема гумору як культурологічного феномена. На нашу думку, те, що гумор починає дедалі активніше використовуватися в міжособистісному спілкуванні в якості копінг-стратегій (поведінки, яка допомагає особистості впоратися з проблемною, конфліктною, стресовою ситуацією), пов'язано насамперед із тим, що ми перебуваємо в так званій «точці біфуркації» культурної площини. Фактично за цими філософсько-культурологічними поняттями стоїть те, що ми переходимо від індустріального суспільства до інформаційного, яке передбачає глобалізацію, віртуалізацію та інші тенденції, до стрімкості перебігу яких людина не була готовою, хоча сама й створила передумови до них.

За таких умов уявлення про те, що «сміх урятував світ», перестає бути простою художньою фігурою. Фактично те, що повсякчас спостерігається в глобалізованому інтернет-просторі соціальних мереж, – це суцільна сміхова культура, покликана допомогти сучасній людині впоратися з тим потоком інформації, що збільшується в геометричній прогресії щосекунди, тоді як еволюційні процеси в розвитку людського мозку не встигають за такими змінами.

Почуття гумору разом з іншими психологічними феноменами забезпечує додатковий ресурс адаптації в мінливому соціальному середовищі (С.А. Манічев, Н.В. Мар-

ченкова, С.Т. Посохова, М.А. Чураков)[2, с. 25; 10, с. 23].

У житті й діяльності людини, як показують експериментальні дослідження та спостереження, гумор виконує різноманітні функції. В узагальненому вигляді їх може бути зведено до регуляції соціальної взаємодії, саморозкриття особистості, поведінки й психофізіологічного стану, а також до адаптаційної та виховної функції. Це почуття становить особливу оцінну діяльність і форму реагування на слова, вчинки, моделі поведінки, ситуації, щодо яких у людини формується схильність оцінювати їх у континуумі таких понять, як смішне/серйозне, забавне/нудне, веселе/сумне та пережити від цього задоволення або незадоволення [5, с. 32; 10, с. 21].

Проте серед сучасних психологів розвивається також уявлення про гумор як про побічний продукт сучасної культури. Зокрема, французький філософ Ж. Дельоз акцентує увагу на тому, що нинішній час є садо-мазохістським за своєю психологічною природою, тому іронія й гумор, які Ж. Дельоз протиставляє, є ніби продуктами такої поведінки, проте іронія є рушійною силою прогресу, оскільки містить виклик, тоді як гумор – сила гальмівна, дезорганізуюча, адже, на відміну від іронії, прагне не до загального Блага (трансцендентного за своєю природою), а до Кращого (стану речей), тобто не передбачає прагнення до ідеалу.



Особливістю сучасної епохи, за Ж. Дельозом, є те, що Благо є вже не визначеним, закон мислиться конвенцією, домовленістю, шукається новий принцип або просто руйнується старий. А.Д. Редозубов зазначив: «У результаті іронія і гумор приймають якийсь новий, сучасний вигляд. Вони залишаються формами, у яких мислиться закон, але тепер він мислиться через невизначеність свого змісту і через винність тих, хто йому підпорядковується» [7, с. 6–7].

У будь-якому випадку гумор є вищим рівнем розвитку адаптаційної поведінки, продуктом не лише біологічної, а й культурної еволюції, напроцуд складним конструктом для вимірювання та описання [1; 5].

Здорове почуття гумору – важливий компонент психологічної стійкості, психічного здоров'я. Добре адаптовані люди з міжособистісними стосунками, що задовольняють їх, схильні використовувати гумор так, що він покращує здоров'я та зближує їх з іншими. Вони можуть дружньо жартувати, щоб зміцнити оптимістичний погляд на важку ситуацію або висловити почуття прихильності, позицію в суперечці. Гірше адаптовані люди, агресивні, ворожі, вразливі для негативних емоцій, схильні використовувати гумор, щоб виражати агресію й цинізм, маніпулювати іншими, принижувати їх або керувати ними. Люди з низькою самооцінкою можуть використовувати гумор, щоб підлещуватися або приховувати свої справжні почуття. Гумор корисний для здоров'я, як фізичного, так і психічного. Він усе ширше використовується в психотерапії, проте і в цій сфері його ефект є неоднозначним. З одного боку, гумор, що використовується зі співчуттям, турботою й щирістю, допомагає встановленню терапевтичних відносин і підкріплює самопізнання клієнта, його саморозуміння та зміни. З іншого боку, гумор можна використовувати недоречно або надмірно, для задоволення власних потреб психотерапевта за рахунок клієнта, відволікаючи від терапевтичного процесу та перешкоджаючи йому [1, с. 96; 5, с. 12].

Якщо розглядати гумор як соціальний навик, стає закономірним питання про те, чи можуть люди розвинути в себе почуття гумору й навчитися використовувати його оптимальним способом. На сьогоднішній день знань, які дозволяли б точно описати необхідну для цього технологію, не достатньо. Необхідні дослідження із застосуванням низки тренінгових методів (рольових ігор, вправ із розвитку креативності тощо).

Ця тема в психології гумору залишається відкритою. Навряд чи це випадково, оскільки дані, необхідні для її розкриття, не можуть бути отримані без участі ентузіастів, які гото-

ві до тривалої й копіткої роботи над собою, мають найглибшу зацікавленість у тому, щоб побудувати гармонійні стосунки з оточуючими людьми, створити такі відносини, які перетворювали б і творця гумору, і тих щасливців, яким він подарований [4, с. 128].

Ще одним аспектом, який чекає своїх дослідників, є «виконавська майстерність» людини, що змушує людей посміхатися й сміятися. «Консервовані жарти» (цікаві історії) можуть бути не менш приємними, ніж жарти, народжені в секунди спілкування. В одних людей гумористичне бачення й слухання розвинене більше, в інших – менше. Чим перші відрізняються від других? Що саме дає їм у житті підвищена гумористична чутливість та гра на емоціях іншої людини? Це вивчено вкрай мало, проте є необхідним для різноманітних цілей [5, с. 13].

Також важливою проблемою залишається вивчення складного конструкту почуття гумору з точки зору диференційної психології: індивідуальні стилі гумору, відмінності статевого, вікового, расового, національного, культурного, релігійного характерів [4, с. 128].

**Аналіз останніх досліджень і публікацій.** Більшість науково-дослідних робіт, спрямованих на вивчення особливостей гумору й гумористичних проявів, відносяться до області мистецтвознавства, соціології, естетики, філософії, культурології, семіотики, лінгвістики (М.М. Бахтін, А. Бергсон, Ю.Б. Борев, А.В. Дмитрієв, Л.В. Карасьов, Д.І. Ліхачов, В.Я. Пропп та інші). Було здійснено спроби описати з використанням наукових термінів психологічні явища, відображені в гумористичній формі (А.Г. Караяні, Ю.Г. Тамберг). У роботах зарубіжних і вітчизняних психологів розглядаються здебільшого зміст і структура гумору та його окремих проявів (М.В. Абаєв, О.Г. Асмолов, М.В. Бороденко, А.В. Дмитрієв, Л.В. Карасьов, І.С. Кон, О.Н. Лука, А. Маслоу, М.Н. Ночевнік, С.Л. Рубінштейн, З. Фрейд, В. Франкл та інші) [7, с. 13–16].

**Постановка завдання.** Метою статті є дослідження вікових особливостей прояву почуття гумору в особистості. Актуальність роботи полягає в недостатній розробці уявлень про психологічну природу почуття гумору, його індивідуально-особистісних проявів.

**Виклад основного матеріалу дослідження.** Справа в тому, що нині формується нова глобальна світова сміхова культура, здебільшого це відбувається завдяки поширенню соціальних мереж, а внаслідок цього – збільшення притоку інформації, іноді такої, що травмує психіку, шокової, у зв'язку із чим психіці необхідно виробити потужні

адаптаційні, захисні механізми, а почуття гумору завжди було таким інструментом.

Також зі зростанням значення тексту, так званого дискурсу (на теперішньому постмодерному етапі розвитку науки у психології вживається саме цей термін, популяризований Ж. Лаканом), що стає інструментом і предметом психологічного аналізу, акцент жартів зміщується на творення нових словоформ, а також на такий жанр жартування, як створення каламбурів, тобто гра слів. Важливо сказати, що з появою мережі Інтернет люди поступово втрачають здатність читати великі масиви тексту, тому жарти мають бути короткими, гострими, актуальними за змістом (часто сюжет актуальний протягом дуже короткого часу), тобто жарт дуже динамічний, часто абсурдний, що зумовлено дедалі більшим зростанням активності правої півкулі мозку середньостатистичного жителя Землі, яка відповідає за аналізування ірраціональної інформації. Усі перераховані процеси ми намагалися проаналізувати з точки зору вікової специфіки провідних мотивів жартів.

Новизна роботи полягає в тому, що ми, по-перше, приділили увагу саме тому, як різні покоління, які фактично жили в різні епохи й різному соціокультурному середовищі, реагують на гумор, що вважають смішним, які стилі гумору притаманні різним віковим категоріям, а також як це можна пояснити соціальними процесами.

По-друге, нами була апробовано відносно нову методику, адаптовану вітчизняними психологами С.Ю. Скворцовим та О.О. Зайвою в 2006 році [2, с. 81–82; 8, с. 92–94]. Дані, отримані в нашому дослідженні, дещо відрізняються від даних вибірки адаптаторів методики, проте такі показники теж є цікавими для нас. Хоча дніпропетровські колеги не простежували вікові особливості почуття гумору, проте ми можемо робити висновок про нерівномірність популяції (можливо, територіальну) або про наявність інших побічних і додаткових змінних. Наприклад, величина вибірки є різною (193 особи в дніпропетровському дослідженні та 64 особи в нашому), а отже, і статистична значущість даних різнитиметься; кількість чоловіків і жінок, матеріальна забезпеченість досліджуваних та їх соціальний статус.

Ми проаналізували основні підходи, напрями й теорії щодо розуміння природи почуття гумору, комічного, смішного, систематизували їх та дійшли висновку, що почуття гумору – індивідуальна копінг-стратегія, тому розгляд вікових особливостей почуття гумору проводився в контексті розуміння почуття гумору як адаптаційних здібностей особистості й засобів стресоподолання [1, с. 98; 3, с. 23; 10, с. 24].

Ми провели дослідження, маючи на меті вивчення вікових проявів гумору, з'ясування його ролі для представників чотирьох основних вікових груп.

Отже, вибірка становила 64 особи віком від 15 до 81 року. Вікові категорії було нами виокремлено таким чином: 15–19 років – старший шкільний вік (27 осіб); 20–29 років – молодість (16 осіб); 30–54 роки – зрілість (11 осіб); від 55 років – старість (10 осіб).

Дослідження проводилося в мережі Інтернет, а також на місцях роботи/навчання досліджуваних у груповій формі, що могло спричинити небажані змішання з додатковими змінними (самопочуття піддослідних, шум тощо). Можлива наявність таких побічних змінних, як стать досліджуваних, яку ми не беремо до уваги під час інтерпретації результатів, а ще установка щодо дослідника, соціальний статус, оскільки дослідження індивідуальне, проте виконується в групі.

Соціальний стан у групах досліджуваних рівномірний, матеріальний – також.

Дослідження проводилося із залученням таких респондентів: учні 9-А, 11-А та 11-Б класів Бучанської Української гімназії (м. Буча), персонал мережі магазинів «Емпірей» (м. Вінниця), студенти 1 курсу кафедри теорії та практики перекладу Інституту журналістики та міжнародних відносин Київського національного університету культури й мистецтв (м. Київ). Окрім цього, у мережі Інтернет та індивідуально виконали завдання методик студенти Інституту філології Київського національного університету імені Тараса Шевченка, студент Національного педагогічного університету імені Михайла Драгоманова, а також пенсіонери, які мають вищу та спеціальну професійну освіти.

Під час дослідження нами було встановлено закономірності почуття гумору для чотирьох вікових категорій: «старший шкільний вік», «молодь», «зрілий вік», «старість». Розглянемо їх детальніше.

1. *Група «старший шкільний вік».* Виявлено, що схильність до сприймання гумору, схильність до продукування гумору, зверненість гумору на себе та інших знаходяться в межах середніх нормативних значень (в інтервалі  $2 < x < 3$ ) (ми не простежили феномена «висміювання», описаного І.С. Домбровською, у представників цієї вікової категорії).

У мотиваційній сфері школярів домінуючим мотивом є людська дурість та міжстатеві проблеми (а найменш вираженими – самозахист (агресія) та мода. Знижена агресія може свідчити як про особливість вибірки, так і про «ефект експериментатора»: досліджувані могли демонструвати соціально бажані ознаки перед дослідником.

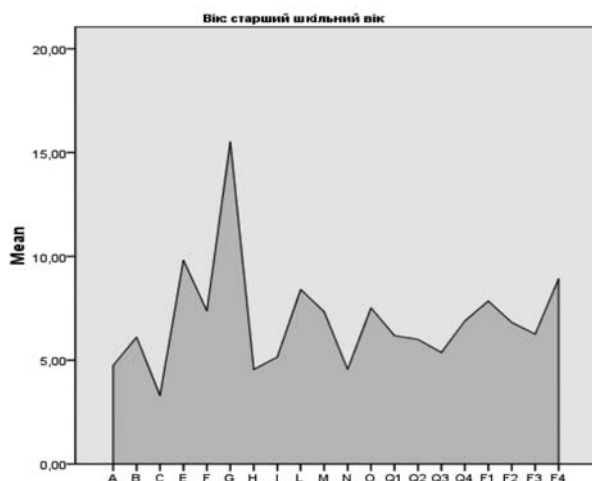


Таблиця 1

**Дані описових статистик за тестом ТЮФ для групи «старший шкільний вік»**

	Кількість опитаних	Мінімальна сума балів за показником	Максимальна сума балів за показником
Міжстатеві стосунки	27	6,00	19,00
Людська дурість	27	6,00	23,00
Соціальні проблеми	27	2,00	18,00
П'янство	27	7,00	14,00
Кар'єра	27	5,00	15,00
Гроші	27	7,00	15,00
Нездарність у мистецтві	27	8,00	17,00
Сімейні негаразди	27	4,00	15,00
Мода	27	4,00	13,00
Агресія-самозахист	27	1,00	13,00

За тестом Кеттела виявлено підвищення за шкалами високої нормативності поведінки та конформності. Такі дані співвідносяться з даними про знижений прояв у свідомості школярів агресивних мотивів. І також можуть зумовлюватися ефектом експериментатора.



**Рис. 1. Розподіл результатів тесту Кеттела для групи досліджуваних «старший шкільний вік»**

Школярам притаманні такі стилі гумору: найбільш виражений – афіліативний, потім – самопідтримуючий, менше представлені «негативні» стилі гумору (агресивний та самопринизливий).

Гумор як ресурс стресоподолання досить активно використовується школярами; середнє значення за цим показником найвище у вибірці.

У школярів схильність до сприймання гумору корелює на значущому рівні зі стриманістю (фактор F – стриманість/експресивність, коефіцієнт кореляції -0,481);

практичністю (фактор M – практичність/мрійливість, коефіцієнт кореляції -0,399); спокоем (фактор O – спокій/тривожність, коефіцієнт кореляції -0,437); розслабленістю (фактор Q4 – розслабленість/напруженість, коефіцієнт кореляції -0,418). Кореляції на рівні  $p=0,05$ .

Схильність до продукування гумору на значущому рівні з конформізмом (фактор Q2 – конформізм/нонконформізм, коефіцієнт кореляції -0,417 при  $p=0,05$ ).

Зверненість гумору на себе корелює зі стриманістю (фактор F – стриманість/експресивність, коефіцієнт кореляції -0,526 при  $p=0,01$ ).

Стили гуморів корелюють не виявлено.

Гумор як ресурс стресоподолання корелює із самопідтримуючим стилем гумору (коефіцієнт кореляції 0,436, при  $p=0,05$ ), що є цілком конструктивним поєднанням та проявляється як адаптативний механізм психіки.

2. Група «молодь» демонструє найвищі показники щодо використання гумору: тут середнє значення за всіма показниками є вищим, ніж у решті груп, проте сприймання гумору більш притаманне.

У молодих людей домінуючий мотив – міжстатеві стосунки, людська дурість, а найменш виражений – агресія (самозахист). Ці мотиви цілком співвідносяться з даними вікової психології про цю вікову групу.

Молоді властиві такі стилі гумору (в спадному порядку): афіліативний, самопідтримуючий, агресивний та самопринизливий. Тобто ми бачимо, що це «позитивні», адаптивні стилі.

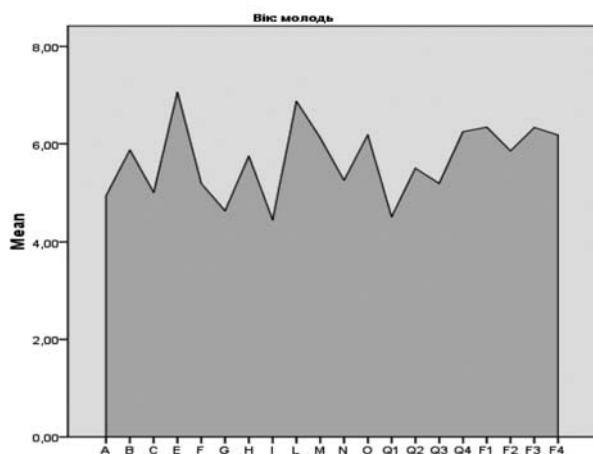
Гумор як ресурс стресоподолання має високі показники, тобто використовується успішно для подолання складних життєвих обставин.



Таблиця 2

**Дані описових статистик за тестом ТЮФ для групи «молодь»**

Кількість опитаних Мінімальна сума балів	Кількість опитаних	Мінімальна сума балів за показником	Максимальна сума балів за показником
Міжстатеві стосунки	16	7,00	18,00
Людська дурість	16	7,00	18,00
П'янство	16	5,00	16,00
Кар'єра	16	4,00	21,00
Гроші	16	5,00	19,00
Сімейні негаразди	16	8,00	15,00
Соціальні проблеми	16	2,00	15,00
Нездарність у мистецтві	16	5,00	17,00
Мода	16	2,00	11,00
Агресія-самозахист	16	0,00	10,00



**Рис. 2. Розподіл результатів тесту Кеттела для групи досліджуваних «молодь»**

У молодих людей схильність до сприймання гумору корелює на значущому рівні із жорсткістю (фактор I – жорсткість/чуттєвість, коефіцієнт кореляції -0,531); низьким самоконтролем (фактор I – низький самоконтроль/високий самоконтроль, коефіцієнт кореляції -0,818); тривожністю (фактор F1 – тривожність, коефіцієнт кореляції 0,558); розслабленістю (фактор Q4 – розслабленість/напруженість, коефіцієнт кореляції -0,418). Значущість –  $p=0,01$

Схильність до продукування гумору на значущому рівні корелює з прямолінійністю (фактор N – прямолінійність/дипломатичність, коефіцієнт кореляції -0,634); з низьким самоконтролем (фактор Q3 – низький самоконтроль/високий самоконтроль, коефіцієнт кореляції -0,741).

Зверненість гумору на себе корелює з прямолінійністю (фактор N – прямолінійність/дипломатичність, коефіцієнт кореляції -0,629); з низьким самоконтролем (фак-

тор Q3 – низький самоконтроль/високий самоконтроль, коефіцієнт кореляції -0,688). При  $p=0,05$ .

Зверненість гумору на інших корелює з низьким самоконтролем (фактор Q3 – низький самоконтроль/високий самоконтроль, коефіцієнт кореляції -0,517, при  $p=0,01$ ).

Афіліативний гумор корелює з адекватною самооцінкою (фактор MD – адекватна самооцінка/неадекватна самооцінка, кореляція значуща  $p=0,01$ , коефіцієнт -0,527); з інтелектом (фактор B – інтелект, коефіцієнт кореляції 0,555, при  $p=0,01$ ); низьким самоконтролем (фактор Q3 – низький самоконтроль/високий самоконтроль, коефіцієнт кореляції -0,582, при  $p=0,01$ ).

Самопідтримуючий гумор корелює з конформності (фактор F4 – конформність, коефіцієнт кореляції 0,620, при  $p=0,05$ ); низьким самоконтролем (фактор Q3 – низький самоконтроль/високий самоконтроль, коефіцієнт кореляції -0,575, при  $p=0,01$ ); радикалізмом (фактор Q1 – консерватизм/радикалізм, коефіцієнт кореляції 0,583, при  $p=0,01$ ).

Агресивний гумор корелює з адекватною самооцінкою (фактор MD – адекватна самооцінка/неадекватна самооцінка, коефіцієнт кореляції -0,617, при  $p=0,01$ ).

Афіліативний гумор корелює з комунікабельністю (фактор A – замкненість/комунікабельність, коефіцієнт кореляції 0,636); сміливістю (фактор H – сором'язливість/сміливість, коефіцієнт кореляції 0,886); спокоєм (фактор O – спокій/тривожність, коефіцієнт кореляції -0,826); конформізмом (фактор Q2 – конформізм/нонконформізм, коефіцієнт кореляції -0,697); екстраверсією (фактор F2 – інтроверсія/екстраверсія, коефіцієнт кореляції 0,802); обернено пропорційний тривожності (фактор F1 – три-



вожність, коефіцієнт кореляції  $-0,887$ ), при  $p=0,05$ .

Самопідтримуючий гумор корелює з емоційною стабільністю (фактор С – емоційна нестабільність/емоційна стабільність, коефіцієнт кореляції  $0,627$ ); сміливістю (фактор Н – сором'язливість/сміливість, коефіцієнт кореляції  $0,790$ , при  $p=0,01$ ); конформізмом (фактор Q2 – конформізм/нонконформізм, коефіцієнт кореляції  $-0,663$ ); екстраверсією (фактор F2 – інтроверсія/екстраверсія, коефіцієнт кореляції  $0,668$ , при  $p=0,01$ ) обернено пропорційний тривожності (фактор F1 – тривожність, коефіцієнт кореляції  $-0,747$ ); значущість на рівні  $p=0,05$ , окрім окремо зазначених випадків.

Самопринизливий гумор обернено корелює з інтелектом (фактор В – інтелект, коефіцієнт кореляції  $-0,621$  при  $p=0,05$ ).

Виявлено кореляцію між гумором як ресурсом стресоподолання та емоційною

стабільністю (фактор С – емоційна нестабільність/емоційна стабільність, коефіцієнт кореляції  $0,620$ , при  $p=0,05$ ); низьким самоконтролем (фактор Q3 – низький самоконтроль/високий самоконтроль, коефіцієнт кореляції  $-0,525$ , при  $p=0,05$ ).

*Група «зрілість».* Для зрілого віку характерними типами гумору є такі (в спадному порядку): схильність до сприймання гумору, зверненість гумору на себе, схильність до продукування гумору, зверненість гумору на інших. Показники за першими двома типами середні, за двома останніми – низькі.

У цій віковій групі найбільш представлені такі особливості мотиваційної сфери, що відображені в сприйманні жартів, як мотиви людської дурості, соціальних проблем, а найменш представлено моду. Це можна пояснити тим, що саме представники цієї вікової категорії є переважно працюючими та постійно зустрічаються з недоліками функціонування соціальної системи.

Таблиця 3

### Дані описових статистик за тестом ТЮФ для групи «зрілість»

	Кількість опитаних	Мінімальна сума балів за показником	Максимальна сума балів за показником
Людська дурість	11	9,00	20,00
Соціальні проблеми	11	6,00	15,00
Міжстатеві стосунки	11	5,00	15,00
Гроші	11	6,00	16,00
Нездарність у мистецтві	11	6,00	13,00
Кар'єра	11	7,00	12,00
Агресія-самозахист	11	5,00	13,00
П'янство	11	7,00	13,00
Сімейні негаразди	11	5,00	14,00
Мода	11	2,00	10,00

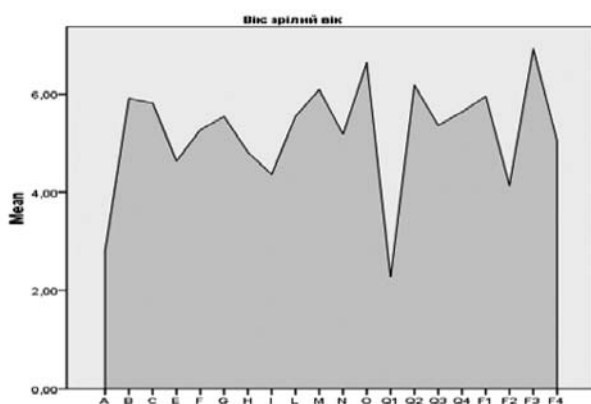


Рис. 3. Розподіл результатів тесту Кеттела для групи досліджуваних «зрілий вік»

Зрілому віку притаманні такі стилі гумору (в спадному порядку): афіліативний, самопідтримуючий, самопринизливий, агресивний. Гумор як ресурс стресоподолання має найнижчі показники в сукупності, можливо, це пов'язано з особливістю вибірки або традиціями серйозних людей-робітників, які не звикли багато сміятися.

Схильність до сприймання гумору корелює (при  $p=0,05$ ) з комунікабельністю (фактор А – замкненість/прямолинійність, коефіцієнт кореляції  $0,688$ ); високою нормативністю поведінки (фактор G – низька нормативність поведінки/висока нормативність поведінки, коефіцієнт кореляції  $0,777$ ).

Схильність до продукування на значущому рівні ( $p=0,01$ ) корелює з емоційною стабільністю (фактор С – емоційна неста-

більність/емоційна стабільність, кореляція на рівні 0,713); сміливістю (фактор Н – нерішучість/сміливість, коефіцієнт кореляції 0,630); обернено корелює з тривожністю (фактор F1 – тривожність, коефіцієнт кореляції -0,648).

Зверненість гумору на себе обернено корелює з тривожністю (фактор F1 – тривожність, коефіцієнт кореляції -0,609, при  $p=0,01$ ).

Зверненість гумору на інших корелює з високою нормативністю поведінки (фактор G – низька нормативність поведінки/висока нормативність поведінки, коефіцієнт кореляції 0,704, при  $p=0,01$ ); практичність (фактор M – практичність/мрій-

ливість, коефіцієнт кореляції -0,607, при  $p=0,01$ ).

Показник гумору як ресурсу стресоподолання корелює з конформізмом (фактор Q2 – конформізм/нонконформізм, коефіцієнт кореляції -0,655) при  $p=0,01$ .

4. Групі «старість» відповідають такі типи й рівні почуття гумору (в спадному порядку): схильність до сприймання гумору, зверненість гумору на себе, зверненість гумору на інших, схильність до продукування гумору.

Найбільш виражений мотив у цій віковій групі – гроші, а найменш представлений – мода. Це цілком пояснюється скрутним матеріальним становищем старих людей у нашій країні.

Таблиця 4

	Кількість опитаних	Мінімальна сума балів за показником	Максимальна сума балів за показником
Гроші	10	4,00	42,00
Соціальні проблеми	10	5,00	29,00
П'янство	10	8,00	17,00
Міжстатеві стосунки	10	0,00	15,00
Людська дурість	10	0,00	20,00
Кар'єра	10	5,00	14,00
Нездарність у мистецтві	10	0,00	14,00
Сімейні негаразди	10	0,00	12,00
Агресія-самозахист	10	0,00	39,00
Мода	10	0,00	10,00

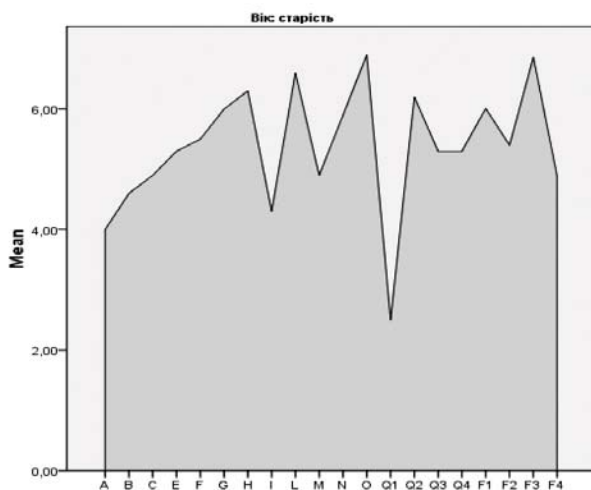


Рис. 4. Розподіл результатів тесту Кеттела для групи досліджуваних «старість»

Старим людям властиві такі стилі гумору (в спадному порядку): агресивний, самопідтримуючий, афіліативний, самопринизливий; гумор як ресурс стресоподолання застосовується мало.

Такі показники, можливо, спричинені малою кількістю респондентів групи (10 людей), що не дало можливості встановити статистично значущі зв'язки.

Значимих кореляцій при здійсненні операції парної кореляції не виявлено, що можна пояснити замалою чисельністю досліджуваних у вибірці.

**Висновки.** Ми встановили вікові особливості прояву почуття гумору. Проте, на нашу думку, дослідження могло б показати надійніші результати, якби ми, по-перше, мали ґрунтовнішу методологію, а саме перекладені й адаптовані методики «опитувальник ситуативних реакцій на гумор» (Situational Humor Response Questionnaire) та «шкала на вивчення почуття гумору» (Ruch's Sense of Humor); по-друге, мали більше можливостей для проведення стандартизованого дослідження, результати якого можна було би поширити на популяцію (не менше 2 тис. досліджуваних).

Однак уже зараз можна окреслити сфери застосування результатів дослідження, а також намітити нові перспективи наукових пошуків.



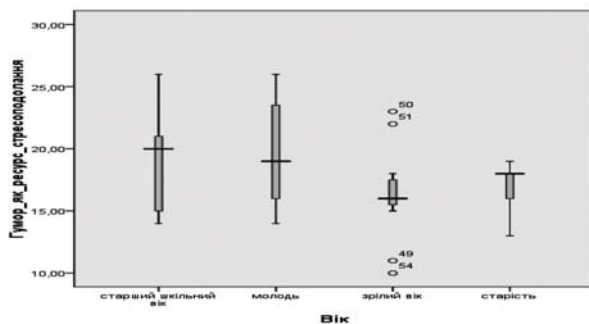
Особливості проявів почуття гумору в особистості важливо враховувати під час роботи психолога-консультанта в індивідуальній сесії з клієнтом, а також у роботі клінічного психолога з людьми, які мають психопатологію, адже відомо, що гумористичні твори (зокрема анекдоти й дотепи) можуть слугувати як діагностичним матеріалом,

так і терапевтичним інструментом. Також це важливо враховувати в роботі психолога в закладах освіти, зокрема з підлітками. Перспективи подальших досліджень полягають у поглибленні вивчення почуття гумору як копінг-стратегії особистості на протигагу уявленню про почуття гумору як про захисний механізм.

Таблиця 1

**Зведена таблиця результатів дослідження особливостей прояву почуття гумору в особистостях чотирьох вікових груп за тестами «Рівня та типу гумору» Домбровської та «Стилів гумору» Рода Мартіна**

		Вікові групи			
		Старший шкільний вік	Молодь	Зрілий вік	Старість
Тест Домбровської на рівень та тип гумору					
Назви шкал	Схильність до сприймання гумору	2,4	2,8	2,6	2,2
	Схильність до продукування гумору	2,05	2,4	1,9	1,6
	Зверненість гумору на себе	2,1	2,7	2,05	1,8
	Зверненість гумору на інших	2,1	2,5	1,7	1,5
Тест стилів гумору					
Назви шкал	Афіліативний гумор	43,5	40,8	36,5	36,0
	Самопідтримуючий гумор	32,0	35,3	31,3	26,6
	Самопринижуючий гумор	31,7	33,5	29,5	31,6
	Агресивний гумор	29,0	28,6	24,5	28,9



**Рисунок 5. Розподіл результатів за тестом «Почуття гумору як ресурс стресоподолання»**

#### ЛІТЕРАТУРА:

1. Домбровская И.С. Юмор в контексте психологической практики / И.С. Домбровская // Консультативная психология и психотерапия. – 2011. – № 1. – С. 95–108.
2. Зайва О.О. Методики, спрямовані на вимірювання почуття гумору: опис, адаптація, перші результати / О.О. Зайва // Наукові записки Інституту психології імені Г.С. Костюка АПН України / ред. : С.Д. Максименко. – К. : Главник, 2005. – № 26. – Т. 2. – С. 99–106.
3. Зайва О.О. Обґрунтування притаманності почуття гумору потенціалу психологічного подолання / О.О. Зайва // Вісник Дніпропетровського універ-

ситету. Серія «Педагогіка та психологія». – 2003. – № 9. – С. 23–29.

4. Иванова Е.М. Исследования чувства юмора в психологии / Е.М. Иванова, С.Н. Ениколопов // Вопросы психологии. – 2006. – № 4. – С. 122–133.

5. Мартин Р. Психология юмора / Р. Мартин ; пер. с англ. под ред. Л.В. Куликова. – СПб. : Питер, 2009. – 480 с.

6. Козинцев А.Г. Человек и смех / А.Г. Козинцев. – СПб. : Алетейя, 2007. – 340 с.

7. Редозубов А.Д. О природе юмора / А.Д. Редозубов // Проблемы эволюции. – 2010. – 27 с. – [Електронний ресурс]. – Режим доступу : [www.evolbiol.ru/large\\_files/humor.doc](http://www.evolbiol.ru/large_files/humor.doc).

8. Скворцов С.Ю. Методика дослідження стилів гумору (HSQ) та шкала використання гумору як ресурсу стресоподолання (CHS): опис, адаптація, застосування / С.Ю. Скворцов, О.О. Зайва // Вісник Дніпропетровського університету. Серія «Педагогіка та психологія». – 2005. – № 11. – С. 91–95.

9. Ульянова Ю.И. Индивидуально-психологические особенности чувства юмора в профессиональной деятельности социальных работников : автореф. дис. ... канд. психол. наук : спец. 19.00.01 «Общая психология; психология личности; история психологии (психологические науки)» / Ю.И. Ульянова. – М., 2012. – 25 с.

10. Ульянова Ю.И. Основные подходы к научному исследованию индивидуальных особенностей чувства юмора / Ю.И. Ульянова // Вестник Военного университета. – 2011. – № 3(27). – С. 21–25.