



УДК 159.923.3

РЕШИМОСТЬ КАК ПСИХОЛОГИЧЕСКИЙ ФАКТОР САМОАКТУАЛИЗАЦИИ ЛИЧНОСТИ

Санников А.И., д. психол. н., старший научный сотрудник,
доцент кафедры теории и методики практической психологии
Южноукраинский национальный педагогический университет
имени К.Д. Ушинского

Рассмотрено современное состояние проблемы самоактуализации личности. Обобщены исследования отечественных и зарубежных ученых о сущности понятия «самоактуализация личности» и подходы к его изучению. Рассмотрены вопросы профессиональной самоактуализации, проведен анализ направленности выбора как фактора развертывания самоактуализации личности. Представлены результаты корреляционного анализа взаимосвязей показателей самоактуализирующейся личности и принятия решений. Описаны профили решимости у лиц, отличающихся направленностью выбора.

Ключевые слова: *решимость личности, самоактуализация, принятие решения, жизненный выбор.*

Розглянуто сучасний стан проблеми самоактуалізації особистості. Узагальнено дослідження вітчизняних і закордонних учених про сутність поняття «самоактуалізація особистості» та підходи до його вивчення. Розглянуто питання професійної самоактуалізації, проведено аналіз спрямованості вибору як чинника розгортання самоактуалізації особистості. Представлено результати кореляційного аналізу взаємозв'язків показників особистості, яка самоактуалізується, і прийняття рішень. Описано профілі рішучості в осіб, що відрізняються спрямованістю вибору.

Ключові слова: *рішучість особистості, самоактуалізація, прийняття рішення, життєвий вибір.*

Sannikov A.I. DECISIVENESS AS A PSYCHOLOGICAL FACTOR OF SELF-ACTUALIZATION OF PERSONALITY

The contemporary state of self-actualization problem of an individual is considered. The researches of domestic and foreign scientists on the essence of the concept of "self-actualization of the personality" and approaches to its study are generalized. The questions of professional self-actualization are regarded, the analysis of the choice orientation as a factor in the development of self-actualization of a person is carried out as well. The results of the correlation analysis of the interrelationships between the indicators of the self-actualizing personality and decision-making are presented. The profiles of decisiveness among persons who differ in the direction of their choice are described.

Key words: *decisiveness, direction of choice, self-actualization of person, decision making, life choice.*

Постановка проблеми. В статье излагаются результаты исследования решимости – одного из факторов самоактуализации личности. Анализ взглядов современных ученых показывает, что в психологии личности нет однозначного определения понятия «самоактуализация», что не только во многом усложняет понимание этого явления, но и затрудняет его теоретическое и эмпирическое изучение. Кроме того, «самоактуализацию» часто заменяют другими терминами: «самореализация», «самоопределение», «самодетерминация», «самоутверждение» и др. Сохраняется устойчивый и постоянно растущий интерес к изучению различных аспектов и форм самоактуализации в психологии (например, профессиональная самоактуализация). До сих пор остается нерешенным вопрос выделения состава факторов, существенно определяющих протекание самоактуализации в разных возрастных периодах личности, особенности развития студентов в учебной деятельности, взаимосвязи

с другими свойствами личности профессионала, включая индивидуально-психологические особенности личности в ситуации жизненного выбора.

Анализ последних исследований и публикаций. В большинстве работ самоактуализация трактуется как «потребность в осуществлении своих способностей и талантов, творческих потенций, воплощение «себя», «мотив человеческой деятельности и жизни, что означает полное раскрытие и максимальную реализацию человеком своего внутреннего потенциала», «процесс развертывания и созревания заложенных в организме и личности задатков, потенций, возможностей». Современная психология определяет понятие «самоактуализация» прежде всего как стремление человека как можно больше выявить, развить и реализовать свои возможности, стремление личности быть такой, какой она может быть [1; 4; 5; 10; 12].

По мнению ученых, самоактуализация является процессом полного развертывания

личностного потенціала, раскрытия в человеке того лучшего, что заложено в нем природой, а не задается культурой извне. Самоактуализация отражает процесс использования личностью собственного потенциала и способностей. Актуализация потенциала определяется исследователями как осознание и принятие ранее неосознаваемых собственных возможностей и психического содержания (мыслей, чувств, моделей поведения). В зависимости от того, каким образом эти возможности актуализируются, они становятся психологическими ресурсами, доступными не только доступными для использования личностью, но и для сознательного волевого контроля [15; 26].

Достаточно активно разрабатывается в последние годы как отечественными, так и зарубежными учеными вопрос самоактуализации в условиях профессиональной деятельности, или профессиональной самоактуализации [2; 5; 6; 9; 17].

Под понятием «профессиональная самореализация» большинство ученых понимают социализованный путь гармоничного развития личности, в котором получение профессионально-практического опыта, выбранной профессиональной квалификации связаны с процессом профессионального роста при выполнении профессиональных ролей и обязанностей. Профессиональная самореализация становится неотъемлемым атрибутом наиболее полного раскрытия и осуществления личностного профессионального потенциала. Она рассматривается как поиск «себя в профессии», собственной профессиональной роли, формирование образа «Я», профессионального имиджа, выработка индивидуального стиля профессиональной деятельности, определение для себя профессиональных перспектив, оценка условий и путей их достижения, установление перспективных профессиональных целей, стремление к гармоничному раскрытию и реализации своего потенциала в выбранной профессии (реализация «Я», своих ценностей, интересов и способностей) [15; 16]. Исследователи в качестве критериев самоактуализации личности в учебно-профессиональной деятельности выделяют: осмысленность жизни, признание в ней главными ценностями рост и развитие; позитивное восприятие себя, других и выбранной профессии; рассмотрение ее как возможности реализовать собственные интересы, способности и ценности; проявление интернальности, креативности; открытость к жизни и готовность постоянно учиться [17; 25].

Результаты разработки современной теории самоактуализации широко представлены в трудах отечественных (Г. Балл, Ю. Долинская, Л. Карамушка, Л. Кобыльник, С. Максименко, В. Моляко, Н. Старинская, И. Стрилецкая, В. Татенко) и зарубежных психологов (А. Маслоу, К. Роджерс, В. Франкл, К. Хорни, Э. Шостром, К.Г. Юнг) [3; 5; 9; 10; 13; 14; 25; 26; 27] и др.

Анализ литературы по данной проблеме свидетельствует о психологической сложности самоактуализации, что в значительной степени затрудняет выделение основных факторов, влияющих на особенности ее проявления в различных сферах жизнедеятельности. Одним из факторов, в значительной мере определяющих индивидуально-психологические особенности самоактуализации, является решимость личности.

На протяжении своей сознательной жизни человеку приходится совершать не простые выборы и принимать решения в разнообразных жизненных ситуациях, зачастую определяющих его собственное будущее. Условия современности не только диктуют высокий темп жизни, насыщенной безграничным числом альтернатив возможного выбора, но и противоречие внешних условий принятия решений личностью ее «внутренним», психологическим возможностям. Их преодоление в различных формах жизнедеятельности обеспечивает решимость личности.

Решимость представляет собой свойство личности, способствующее продуктивному принятию жизненных решений. Решимость является не только источником внутренней активности личности, ей присуща ориентация и настрой на уверенное принятие решений в условиях неопределенности и риска, решительную личность отличает неординарное видение жизненной ситуации, а также использование гибких стратегии и тактик принятия жизненного решения. Решимость – интегральная характеристика личности, способность смело и независимо принимать зрелые жизненные решения, избирательно используя при этом личностные ресурсы [18; 20].

По нашему мнению, самоактуализация, охватывая всю систему профессиональной жизни индивида, особенно явно проявляется во всех формах профессиональной деятельности, в которых личность обычно реализует себя. Самоактуализация, наряду с реализацией личностных ресурсов, включает в себя реализацию профессиональных способностей, профессионально важных свойств и качеств, а также свойств личности и личностных свойств как отра-



жение направленности профессионального развития и роста. Содержательно реализация ресурсов представляет собой не только приобретение, накопление и проявление новых знаний, навыков, умений (далее – ЗУН), концептуальных моделей деятельности (далее – КМД). Во многом это происходит благодаря расширению числа личностно значимых ситуаций, в которых ЗУНы и КМД оказываются востребованными, когда их активация обеспечивает эффективное разрешение ситуаций [19]. Выделение значимых ситуаций, требующих активации ресурсов, обеспечивается направленностью личности – одной из составляющих самоактуализации.

Стоит отметить, что направленность личности является основой, ключевым компонентом для развертывания и интенсификации активности при принятии решения в ситуации выбора и проявляется в построении и реализации личностью той или иной стратегии действий. Направленность личности характеризуется не только силой проявления мотивов, но и их соотношением в структуре мотивационной сферы. Уровень мотивации достижения как одна из ведущих составляющих направленности отражается на выборе личностью соответствующей модели преодолевающего поведения, ее адаптации к условиям профессиональной самореализации, в конструктивном подходе к решению возникающих проблем. Направленность выбора и принятия решений личностью в различных ситуациях жизнедеятельности отличается определенной структурой. Структуру направленности выбора личности образуют следующие функциональные составляющие: поддержание направленности выбора на определенную сферу актуальной самореализации личности (работа, досуг, установление отношений); актуализация и фокусировка на объекте направленности (оказание влияния на другого, нейтрализация влияния другого, замещение одного вида воздействия другим, подавление влияния другого); определение формы вектора активности в направленности (влияние, манипулирование, уход, откладывание решений по себе, другим или среды); активизация подструктур личности в направленности (эмоциональная, когнитивная, предикативная) [21].

Постановка задания. Цель статьи – изучение решимости как психологического фактора самоактуализации личности; выделение ограниченного состава индивидуально-психологических свойств личности, определяющих самоактуализацию личности в ситуации выбора, принятия и реализации выбранного решения.

Методики и организация исследования. Диагностировались индивидуально-психологические свойства личности с использованием следующих методик: 1) «Мультидимензиональные шкалы решимости» (далее – МШР), автор – А. Санников [18]; 2) «Четырехмодальностный тест-опросник эмоциональности», автор – О. Санникова [23]; 3) методика «Личностные факторы принятия решений» (далее – ЛФР-25), автор – Т. Корнилова [11]; 4) методика «Волевые качества личности» (далее – ВКЛ), автор – В. Чумаков [18]; 5) Индикатор типа личности (далее – МВТІ-94) (авторы – И. Майерс и К. Бриггс, версия Т. Шалаевой) [8]; 6) «Опросник принятия решений» (далее – ОПР) автор – Г. Айзенк, модификация Е. Ильина [7]; 7) шкала «Интолерантность – толерантность к неопределенности», автор – С. Баднер [18]. Описание методик в данной статье мы не приводим, они достаточно подробно освещены в литературе.

В исследовании приняло участие 95 человек, обучающихся в высших учебных заведениях либо работающих в организациях и учреждениях г. Одессы (мужчины и женщины в возрасте от 19 до 47 лет). Статистическая обработка результатов исследования осуществлялась с использованием пакета математической статистики SPSS 13.0. Для уточнения взаимосвязей рассматриваемых показателей в качественном анализе данных были использованы метод «асов» и метод «профилей» [22].

Изложение основного материала исследования. *Корреляционный анализ полученных данных.* Анализ статистических показателей показывает, что для выборки характерны существенно более низкие значения стандартного отклонения по сравнению со средними значениями показателей методик, использованных в исследовании. Стандартное отклонение показателей не стремится к нулю. Такая картина показывает высокую неоднородность выборки испытуемых, наличие индивидуально-типологических особенностей, подтверждающих некоторые закономерности. Первая отражает факт наличия в выборке выраженных, ярких, самоактуализированных личностей, что можно отнести за счет уже сложившегося социального и профессионального опыта, полученного ранее или сейчас в реализующихся профессиях. Вторая свидетельствует о реальном влиянии направленности выбора на большинство показателей испытуемых, в первую очередь на показатели принятия и реализации решения.

По результатам проведенного эмпирического исследования установлено наличие положительных и отрицательных значимых (на 1% и 5% уровне доверительной вероятности) корреляционных связей показателей личностных свойств с показателями принятия решений личностью (табл. 1).

Результаты, представленные в табл. 1, свидетельствуют о наличии следующих взаимосвязей:

I. Показатель *склонности к риску в принятии решений* (РкР) обнаруживает положительные взаимосвязи со следующими показателями: на 1% уровне значимости со стремительностью (СтР), с толерантностью к неопределенности (ТнР) и авантюризмом (АвР); на 5% уровне значимости с догматичностью (ДгР) и готовностью к риску (ГкР). Положительные взаимосвязи показателя склонности личности к риску, рискованности (РкР) с указанными выше показателями свидетельствуют о том, что, чем выше уровень рискованности личности, тем она более толерантна к неопределенности, новые обстоятельства не восприни-

маются ею как угрожающие, она готова к риску, отличается повышенной склонностью к авантюризму, при принятии решения проявляет высокую активность, но, несмотря на это, при принятии важных жизненных решений ее отличает сдержанность, заторможенность, некоторая ригидность.

II. Показатель *стремительность в принятии решений* (далее – СтР) обнаруживает положительные взаимосвязи со следующими показателями: на 1% уровне значимости с толерантностью к неопределенности (ТнР), решительностью (РштА) и показателем эмоциональной модальности страха (С); на 5% уровне значимости с показателем интолерантности к новизне проблемы (НПП). Указанные положительные взаимосвязи свидетельствуют о том, что, чем выше уровень стремительности личности (СтР), тем более спокойно она воспринимает неопределенность, новые обстоятельства она воспринимает не как угрожающие, а порой они даже являются для нее привлекательными, несмотря на выраженность эмоции модальности страха.

Таблица 1

Матрица интеркорреляций индивидуально-психологических показателей личности, принимающей решение

МШР	МШР				ВКЛ					
	СтР	ТнР	АвР	АсР	Инц	Ршт	Смт	Нст	Энр	Внм
РкР	467**	382**	452**							
СтР		412**								
ТнР			335*	445**	352*	376*				
АвР					397*	377*	334*	329*	366*	
АсР					326*		349*			333*
Шкалы МШР	ЛФР	Тест-опросник эмоциональности			ИТН-ТН		ОПР		МБТИ	
	ГкР	Р	С	П	НвП	ИтО	РштА	ЦмЛА	Э	И
РкР	332*									
СтР			364**		401*		454**			
ТнР	676**	381**		-418**	394*		364**	337*	299*	
ДгР		-305*							-311*	
АвР	393*	364**			498**	372*				-288*
АсР	496**							380**		

Примечание: 1) нули и запятые опущены; 2) * – уровень значимости $p \leq 0,05$, ** – уровень значимости $p \leq 0,01$; 3) показатели шкал решимости (по методике «Мультидимензиональные шкалы решимости» (далее – МШР) А. Санникова): рискованность принятия решений (РкР), стремительность (СтР), толерантность принятия решений (ТнР), догматичность принятия решений (ДгР), авантюризм принятия решений (АвР), ассертивность принятия решений (АсР); 4) показатели эмоциональных модальностей «Радость» (Р), «Страх» (С), «Печаль» (П) по «Четырехмодальному тест-опроснику эмоциональности» О. Санниковой; 5) готовность к риску (ГкР) по опроснику «Личностные факторы принятия решений» (ЛФР-25) Т. Корниловой; 6) волевые свойства личности (по методике ВКЛ М. Чумакова): инициативность (Инц), решительность (Ршт), самостоятельность (Смт), настойчивость (Нст), энергичность (Энр), внимательность (Внм); 7) показатели интолерантности к новизне проблемы (НвП) и общий показатель интолерантности к неопределенности (ИтО) по методике «Интолерантность – толерантность к неопределенности» С. Баднера; 8) показатели решительности принятия решений (РштА) и целеустремленности принятия решений (ЦмЛА) опросника принятия решений Г. Айзенка, модификация Е. Ильина; 9) показатели индикатора типа личности (по методике И. Майерс и К. Бриггс): экстраверсия (Э), интраверсия (И).



III. Показатель *толерантность к неопределенности в принятии решений* (далее – ТнР) обнаруживает положительные взаимосвязи со следующими показателями: на 1% уровне значимости с показателем ассертивности в принятии решений (АсР), решительностью и ригидностью в принятии решений (РштА, РгдА), готовностью к риску (ГкР) и показателем эмоциональной модальности радости (Р); на 5% уровне значимости с авантюризмом (АвР), инициативностью (Инц), целеустремленностью в принятии решений (ЦмЛА), решительностью (Ршт), интолерантностью к новизне проблемы (НПП) и экстраверсией (Э). Кроме того, показатель ТнР обнаружил отрицательные взаимосвязи на 1% уровне значимости с показателем эмоциональной модальности печали (П). Указанные взаимосвязи свидетельствуют о том, что, чем выше уровень толерантности к неопределенности личности (ТнР), тем более она решительна, инициативна и целеустремлена в ситуации выбора и принятия важных решений. Для нее характерны проявления авантюризма и готовности рисковать. Новизна проблемы не представляет для такой личности угрозу, сложные задачи способны вызвать у нее радостные переживания. Личность способна отстаивать свою точку зрения, не нарушая моральных прав другого человека, оптимально реагирует на критику, умеет решительно сказать себе и другим «нет», если этого требуют обстоятельства, проявляет гибкое и дивергентное поведение. Наряду с этим личности этого типа присуща некоторая ригидность в принятии важных решений, ориентация на внешнее социальное окружение, а не на собственный внутренний мир.

IV. Показатель *дальновидность в принятии решений* (далее – ДвР) обнаруживает отрицательные взаимосвязи со следующими показателями: на 1% уровне значимости с экстраверсией (Э) и на 5% уровне значимости с показателем эмоциональной модальности радости (Р). Выделенные взаимосвязи показателей свидетельствуют о том, что, чем более дальновидной является личность, тем меньше она ориентируется на внешнее социальное окружение и больше на собственный внутренний мир. Ситуация выбора и принятия важных решений сопровождается проявлением эмоции модальности радости.

V. Показатель *авантюризм в принятии решений* (далее – АвР) обнаруживает положительные взаимосвязи со следующими показателями: на 1% уровне значимости с интолерантностью к новизне проблемы

(НПП) и показателем эмоциональной модальности радости (Р); на 5% уровне значимости с инициативностью (Инц), самостоятельностью (СмТ), настойчивостью (НсТ), решительностью (Ршт), энергичностью (Энр), ригидностью в принятии решений (Ргд), готовностью к риску (ГкР) и общим показателем интолерантности к неопределенности (ИТО). Наличие указанных положительных взаимосвязей указывает на то, что, чем более склонна личность к авантюризму, тем более ей присущи в ситуации выбора и принятия решений инициативность, решительность. Такая личность самостоятельна, настойчива, энергична в достижении своей цели, готова к риску. Неопределенность не воспринимается ею как угроза, ей присуще спокойное восприятие новизны проблем. Необходимость принимать решения вызывает у нее радостные переживания. Но таким людям присуща некоторая ригидность в принятии важных решений. Кроме того, выделены отрицательные взаимосвязи авантюризма на 1% уровне значимости с показателями рефлексивности настоящего (РфЛН) и на 5% уровне значимости с интроверсией (И). Указанные отрицательные взаимосвязи свидетельствуют о том, что лица с повышенной склонностью к авантюризму являются экстравертами; им присущи заниженные оценки рефлексивности настоящего.

VI. Показатель *ассертивности в принятии решений* (далее – АсР) обнаруживает положительные взаимосвязи со следующими показателями: на 1% уровне значимости с готовностью к риску (ГкР), целеустремленностью (ЦмЛА) и ригидностью в принятии решений (Ргд); на 5% уровне значимости с инициативностью (Инц), самостоятельностью (СмТ) и внимательностью (ВНМ). Наличие указанных положительных взаимосвязей свидетельствует о том, что лица с повышенной ассертивностью отличаются самостоятельностью и целенаправленностью, высокой инициативностью и вниманием к деталям. При принятии важных решений они готовы рисковать, но осуществление выбора и реализация принятого варианта решения подвержено характерной ригидности.

Качественный анализ результатов. Результаты проведенного количественного анализа позволили предположить наличие определенных индивидуальных психологических характеристик у лиц, отличающихся показателями решимости в ситуации выбора и принятия решений. Для проверки высказанного предположения принимающие участие в эксперименте испытуемые были сгруппированы по до-

минированию показателей одной из шкал решимости. Для этой цели был использован метод «асов», который позволил после первичной обработки данных эксперимента выделить такие подгруппы испытуемых в пространстве четвертого квартиля распределения: группу ДгР+, образованную лицами с высокими значениями показателя «Догматичность» ($n = 7$); группу АвР+, образованную лицами с высокими значениями показателя «Авантюристичность» ($n = 4$); группу АсР+, образованную лицами с высокими значениями показателя «Ассертивность» ($n = 4$).

Профили выделенных групп испытуемых представлены на рисунках 1–2.

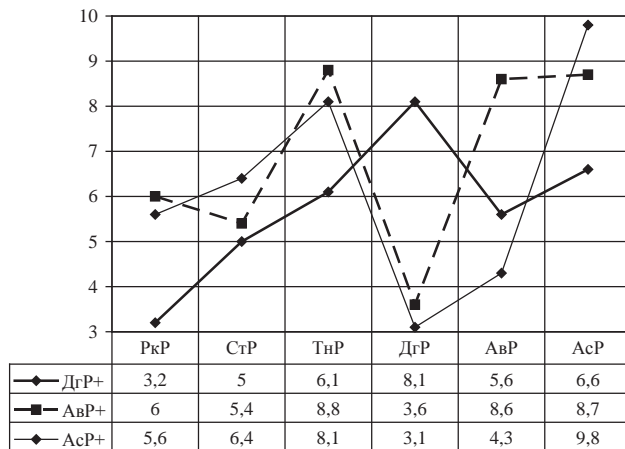


Рис. 1. Профили показателей личностных факторов принятия решений (по методике МШР) в группах лиц, отличающихся доминированием шкал решимости

Анализ данных, представленных на рисунке 1, демонстрирует некоторые тенденции: а) профили групп ДгР и АвР являются зеркальным отражением друг друга; б) значимые различия (по t-критерию Стьюдента) между выделенными группами наблюдаются в показателях рискованности (РкР), догматичности (ДгР), авантюристичности (АвР) и ассертивности (АсР). Причем по значению показателей догматичности (ДгР) и ассертивности (АсР) представители группы «Авантюристичность» (АвР+) и группы «Ассертивность» (АсР+) почти не отличаются между собой, статистически значимых различий обнаружено не было. Значения этих показателей для представителей группы с высокими значениями «догматичности» (ДгР+) значительно отличаются от остальных. Данные особенности свидетельствуют о различии в используемых стратегиях поведения, принятия и реализации решений между представителями группы «Догматичность» (ДгР+) и лицами,

принадлежащим к группам «Авантюристичность» (АвР+) и «Ассертивность» (АсР+).

Анализ данных эмоциональности выделенных групп испытуемых демонстрирует некоторые тенденции: а) показатель эмоциональной модальности радости (Р) для всех групп является самым высоким, причем для представителей группы «Авантюристичность» (АвР+) этот показатель значительно выше; б) по показателю эмоциональной модальности страха (С) все группы находятся почти на одном уровне; в) показатель эмоциональной модальности печали (П) для представителей выделенных групп лиц является самым низким. Это свидетельствует о доминировании эмоциональной модальности радости (Р) у представителей выделенных групп.

Анализ данных рациональности (Рац) и готовности к риску (ГкР) показывает наличие следующих индивидуальных особенностей сравниваемых групп: а) показатели лиц с высокими уровнями «авантюристичности» (АвР+) и «догматичности» (ДгР+) образуют зеркальное отражение друг друга по отношению к средней линии ряда всей выборки. В группе АвР+ показатель ГкР получил максимальное значение, в группе ДгР+ – минимальное, значения группы лиц с высоким уровнем ассертивности (АсР+) проходит почти посередине между двумя другими; б) по значениям показателя рациональности (Рац) все три группы близки между собой; значение показателя готовности к риску (ГкР) для всех групп лиц значительно отличаются. Кроме того, для групп лиц с высокими значениями авантюристичности (АвР+) и ассертивности (АсР+) уровень показателей готовности к риску выше, чем рациональности, в отличие от группы с высокими значениями догматичности (ДгР+).

Анализ данных волевых качеств личности свидетельствует о том, что каждая группа отличается своим определенным, только ей присущим набором волевых качеств, а именно: а) всем группам лиц свойственны почти одинаковые значения показателя ответственности (Отв), близкие значения решительности (Ршт) и внимательности (Внм); б) большое отличие выделенных групп наблюдается в показателях целеустремленности (Цст), инициативности (Инц), энергичности (Энр) и самостоятельности (Смт). Эти особенности указывают на то, что для группы «Авантюристичность» (АвР+) наиболее характерны инициативность (Инц), выдержка (Вдк), энергичность (Энр) и целеустремленность (Цст), которые по своим значениям выше, чем в других выделенных группах. Группе «Догматичность» (ДгР+) свойственны от-



ветственность (Отв) и выдержка (Вдк). Для представителей группы «Ассертивность» (АСР+) характерны высокие значения ответственности (Отв), выдержки (Вдк) и целеустремленности (Цст).

Профили показателей индикатора типа личности (по методике МБТИ) выделенных групп испытуемых представлены на рисунке 2.

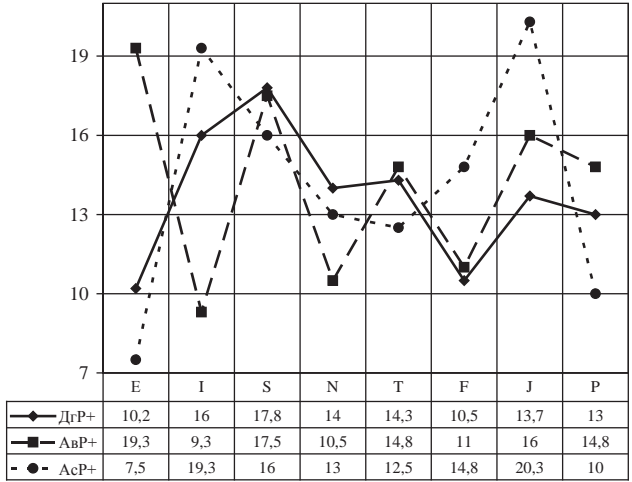


Рис. 2. Профили показателей индикатора типа личности в группах, отличающихся показателями шкал решимости

Анализ профилей индикатора типа личности показывает, что представители группы «Догматичность» (ДгР+) наиболее близки к типу *ISTJ*. Этот тип характеризуется следующим образом: доминирующая функция этого типа – интровертная сенсорность, она связана с фактами и практикой, вспомогательная функция – экстравертный рационализм – с получением объективных решений и структурированием данных. Представители типа обладают выраженным чувством ответственности. Их поведение ориентировано на конечный результат. Объективная, конкретная, ближайшая информация у них немедленно воспринимается, «передается внутрь» и внимательно анализируется. Их склонность ко всему, что находится «здесь и сейчас», не позволяет им ничего принимать на веру. Все, что они видят, для них является объективной и осязаемой реальностью, которую они немедленно приводят к определенному порядку.

Представители группы «Авантюризм» (АвР+) наиболее близки к типу *ESTJ*. Для таких лиц характерны: доминирующая функция – экстравертный рационализм – поиск и принятие объективных решений, синтез информации и ее структурирование, а вспомогательная функция – интровертная сенсорность, она связана с обработкой имеющихся фактов и практикой. Они

видят мир таким, «каков он есть», переводя данные своего восприятия на объективный язык. Испытывают необходимость в навязывании своих оценок окружающим, вырабатывая жесткую систему действий по достижению цели, которая опирается на определенную программу поиска и анализа вариантов выбора и реализации принятого решения.

Представителям группы лиц с высоким уровнем «Ассертивности» (АСР+) характерен тип *ISFJ*. Доминирующая функция – интровертная сенсорность, связанная с получением и синтезом фактов и их использованием в практике. Вспомогательная функция – экстравертная чувствительность – обеспечивает формирование устойчивой структуры межличностных отношений для получения продуктивных решений. Представители группы аккуратны, добродушны, привержены к порядку и в высшей степени исполнительны и заботливы; они черпают силы в самих себе и во всем том, что видят, слышат, чувствуют, на что смотрят и что испытывают. Их возможности направлены на служение окружающим, при этом деятельность четко рассчитана и распланирована. Они видят свое предназначение в том, чтобы помогать другим и делать их счастливее.

Выводы из проведенного исследования.

1. Анализ научной литературы по проблеме позволяет сделать вывод, что самоактуализация отражает развертывание личностного потенциала, мотивацию личности на постоянный поиск себя, способность личности соответствовать уровню тех задач, которые перед ней ставят условия жизнедеятельности, а также направленность личности на построение и реализацию системы эффективных действий в ситуациях выбора и принятия решений.

2. Решимость личности является одним из факторов ее самоактуализации, определяя ее индивидуально-психологическое своеобразие в ситуациях жизненного выбора, принятия и реализации решений. Анализ профилей свойств решимости показал, что каждая из исследуемых групп лиц характеризуется определенным составом показателей свойств принимающей решения личности, который проявляется как в специфическом сочетании параметров, так и в уровнях, которых достигают показатели.

3. Группе лиц с высоким уровнем догматичности присущи более высокая экстернальность (упрямство), рациональность, ригидность в принятии решений, неприятие новизны проблемы, а также

проявление эмоций модальности печаль. Их поведение ориентировано на получение гарантированного конечного результата.

Представители группы лиц с высоким уровнем авантюриности характеризуются выраженной инициативностью, импульсивностью, интолерантностью к неразрешимости проблемы, способны навязывать свои оценки окружающим, им свойственны смешанные эмоции радости и печали. В ситуации выбора они отличаются высокой готовностью к риску, целенаправленны, стремятся достичь цели любой ценой.

Для лиц с высоким уровнем ассертивности характерны решительность в действиях, направленных на окружающих, интолерантность к сложности возникающих проблем, они отличаются ровным проявлением эмоций всех модальностей. Их действия направлены на взаимодействие с людьми, а реализуемая деятельность четко спланирована.

4. Перспективным развитием данного направления можно считать поиск устойчивых сочетаний показателей решимости, обеспечивающих устойчивость личности в различных формах жизнедеятельности.

ЛИТЕРАТУРА:

1. Антилогова Л., Медведева Н., Гудыменко О. Психологическая природа, критерии и механизмы самоактуализации личности. Педагогика в правоохранительных органах. 2006. № 3(27). С. 59–61.
2. Артемова О. Професійна самореалізація особистості в сучасних умовах. Освіта регіону. 2014. № 3. С. 97–99.
3. Балл Г. Концепція самоактуалізації особистості в гуманістичній психології. Психологія і суспільство. 2017. № 2(68). С. 16–32.
4. Боднар М. Самоактуалізація особистості як чинник розвитку духовності студентської молоді. URL: <http://vuzlib.com/content/view/597/94/>.
5. Долінська Ю. Самоактуалізація особистості майбутнього психолога у процесі професійної підготовки: дис. ... канд. психол. наук: 19.00.07. К., 2000. 200 с.
6. Зеленін В. Психологічний аналіз зв'язків професійної самоактуалізації та професійно-значущих якостей музикантів-виконавців на різних етапах фахового становлення. Актуальні проблеми психології: зб. наук. праць Інституту психології імені Г.С. Костюка НАПН України. 2014. Т. 11. № 9. С. 367–383.
7. Ильин Е. Мотивация и мотивы. СПб.: Питер, 2011. 512 с.
8. Каммероу Дж.М., Баргер Н., Кирби Л. Ваш психологический тип и стиль работы; пер. с англ. А. Багрянцевой. М.: Изд-во Института психотерапии, 2001. 224 с.
9. Карамушка Л., Ткалич М. Самоактуалізація менеджерів у професійно-управлінській діяльності (на матеріалі діяльності комерційних організацій): монографія. Запоріжжя: Просвіта, 2009. 262 с.
10. Кобильник Л. До проблеми самоактуалізації особистості. Наука і освіта. 2004. № 3. С. 81–83.
11. Корнилова Т. Психология риска и принятия решений: учебное пособие для вузов: Аспект-Пресс, 2003. 286 с.
12. Леонтьев Д. Самореализация и сущностные силы человека. Психология с человеческим лицом: гуманистическая перспектива в постсоветской психологии / под ред. Д. Леонтьева, В. Шур. М.: Смысл, 1997. С. 156–176.
13. Максименко С. Генеза здійснення особистості. К.: Видавництво ТОВ «КММ», 2006. 240 с.
14. Моляко В. Психологічна готовність до творчої праці. К.: Т-во «Знання» УРСР, 1989. 48 с.
15. Рутин Ю. Професійна самоактуалізація особистості. Актуальні проблеми психології. 2012. Т. 1. Вип. 45. С. 66–71.
16. Рутин Ю. Чинники професійної самоактуалізації державних службовців. Актуальні проблеми психології. 2013. Т. 1. Вип. 46. С. 17–22.
17. Самаль Е. Психологическая структура профессиональной самоактуализации личности. Ярославский педагогический вестник. Серия «Психолого-педагогические науки». 2013. Т. 2. № 2. С. 165–170.
18. Санников А. Психология жизненного выбора личности: монография. Одесса: ВМВ, 2015. 440 с.
19. Санников А. Психологические механизмы жизненного выбора личности. Science and Education. 2016. № 11. С. 91–97.
20. Санников А. «Решимость» и «решительность» в психологической системе принятия личностью жизненных решений. Теоретичні і прикладні проблеми психології: зб. наук. праць Східноукраїнського національного університету імені Володимира Даля. Северодонецьк. 2016. № 1 (39). С. 201–213.
21. Санніков О., Валентюк Н. Роль і функції спрямованості у системі прийняття рішення особистістю. Проблеми сучасної психології особистості: матер. VIII Міжнар. наук.-практ. конф. мол. учен. та студ. 25–26 травня 2017р. Одеса, 2017. С. 156–163.
22. Санникова О. Феноменология личности: избранные психологические труды. Одесса: СМІЛ, 2003. 320 с.
23. Санникова О. Эмоциональность в структуре личности: монография. Одесса: Хорс, 1995. 334 с.
24. Сеньків-Ферцаді О. Мотиви особистісного вибору професійної діяльності вчителя математики. Зб. наук. праць: філософія, соціологія, психологія. Івано-Франківськ: Вид-во «Плай» Прикарпатського університету, 2000. Вип. 5. Ч. 2. С. 171–178.
25. Старинська Н. Особливості самоактуалізації майбутніх психологів у процесі професійної підготовки. К.: Інтерсервіс, 2015. 178 с.
26. Стрілецька І. Самоактуалізація як інтегративна риса особистості. Науковий вісник Херсонського державного університету. Серія «Психологічні науки». 2013. № 2. С. 32–34.
27. Татенко В. Психологические стратегии и технологии актуализации субъективного потенциала человека. Психология на перетині тисячоліть: матер. 5-их Костюківських читань (1999 р.): у 3-х т. К., 1999. Т. 3. С. 3