

УДК 619:616.98-074:578.833.31

Шиков О.Т., кандидат ветеринарних наук, старший науковий співробітник**Ситюк М.П.**, кандидат ветеринарних наук, науковий співробітник,
snr1978@ukr.net**Муштук І.Ю.**, мол. науковий співробітник ©
Інститут ветеринарної медицини НААН м. Київ

ЕПІЗООТИЧНИЙ СТАН КРАЇН СВІТУ ЩОДО КЛАСИЧНОЇ ЧУМИ СВИНЕЙ ЗА 2000-2009 РОКИ

У даній статті наведені результати епізоотичного стану диких кабанів та домашніх свиней щодо класичної чуми у країнах різних континентів світу. Вивчалися та аналізувалися числові показники захворюваності, смертності та летальності свиней

Ключові слова: класична чума свиней, дикі кабани, домашні свині, епізоотична ситуація.

Вступ. У патології інфекційних хвороб серед домашніх та диких свиней однією з найнебезпечніших вірусних хвороб є класична чума (КЧС), що характеризується високою контагіозністю, вираженою лихоманкою, геморагічним ураженням органів та систем організму.

З часів появи (1833 рік) цієї пошестної хвороби остання реєструвалася практично на усіх континентах світу, завдаючи відчутних економічних збитків галузі. Так, за даними [1], у США за 1988 рік загибель свиней від чуми становила 90 % втрат від інших хвороб, загальний збиток у Німеччині з 1992 по 2002 роки становив 2 млрд німецьких марок. У Нідерландах епізоотія цієї інфекції у 1997-1998 роках дорівнювала 4 млрд. доларів США, а з 13,0 млн наявних свиней було знищено 12,5 млн. голів.

Історичний еккурс свідчить про занесення КЧС у Європу у 1887 році, зокрема з племінними свиньми до Швейцарії, потім у Данію, Францію, Іспанію та Італію. З 1983 році її реєстрували у Німеччині та Австрії. Вже у 1895 році чума реєструвалася в Угорщині, Румунії і південних зонах Росії [2, 3].

В Україні епізоотична ситуація теж була неоднозначною. У 1946 році було зареєстровано 630 неблагополучних пунктів, у 1964 році - 21, а в 1969 році тільки 3 пункти у 2-х областях. З 1974 року після застосування вірусвакцини АСВ класична чума офіційно не реєструвалася. Однак використання поголівної імунізації свиней живими вакцинами не дозволило повністю ліквідувати інфекцію і з 1987 по 1995 роки спостерігався новий спалах КЧС, при тому що у багатьох випадках захворювання спостарігалось серед вакцинованого поголів'я [2].

Неоднорідність прояву та напруженості епізоотичної ситуації по КЧС у світі свідчить про актуальність даного захворювання і дотепер.

Метою даної роботи було проаналізувати та порівняти епізоотичний стан у світі відносно класичної чуми серед домашніх і диких свиней за період 2000-2009 років.

Матеріали і методи. В дослідженнях використовували матеріали Міжнародного епізоотичного бюро (МЕБ) [4]. Детально вивчали та порівнювали показники спалахів КЧС, кількості хворих, забитих та знищених свиней в цілому та по роках у різних країнах світу між домашніми та дикими свиньми. Вираховували коефіцієнти захворюваності, смертності та летальності [5].

Результати дослідження.

Таблиця 1

Показники спалахів класичної чуми серед домашніх та диких свиней у різних країнах континентів світу.

Назва		Роки																											
кон- тине- нту	країни	2000	2001	2002	2003	2004	2005	2006	2007	2008	2009	слахи класичної чуми серед																	
		сс		дк		сс		дк		сс		дк		сс		дк		сс		дк									
		сс	дк	сс	дк	сс	дк	сс	дк	сс	дк	сс	дк	сс	дк	сс	дк	сс	дк	сс	дк								
Європа	Австрія	-	1	-	-	-	-	-	-	-	-	-	-	-	-	-	-	-	-	-	-								
	Албанія	-	-	-	-	-	-	1	-	2	-	-	-	-	-	-	-	-	-	-	-								
	Бельгія	-	-	-	-	-	1	-	-	-	-	-	-	-	-	-	-	-	-	-	-								
	Болгарія	-	-	-	-	27	-	4	-	1	-	-	-	1	-	3	-	1	-	-	1								
	Великобрит.	11	-	-	-	-	-	-	-	-	-	-	-	-	-	-	-	-	-	-	-								
	Іспанія	-	-	33	-	-	-	-	-	-	-	-	-	-	-	-	-	-	-	-	-								
	Італія	-	-	-	-	-	-	1	-	-	-	-	-	-	-	-	-	-	-	-	-								
	Литва	-	-	-	-	-	-	-	-	-	-	-	-	-	-	-	-	-	-	-	1								
	Люксембург	-	-	-	2	4	-	1	-	-	-	-	-	-	-	-	-	-	-	-	-								
	Молдова	-	-	-	-	2	-	-	-	-	-	-	-	-	-	-	-	-	-	-	-								
	Німеччина	2	-	5	-	10	-	1	-	-	1	-	-	2	-	-	-	-	-	-	-								
	Росія	-	-	-	-	-	-	-	-	-	-	3	-	-	-	5	2	2	-	-	1								
	Румунія	-	-	1	-	19	-	-	-	-	-	-	-	-	-	-	-	-	-	-	-								
	Словаччина	-	-	1	-	-	-	5	-	3	-	-	-	-	-	-	-	3	-	-	-								
	Угорщина	-	-	-	-	-	-	-	-	-	-	-	-	-	-	-	18	27	1	-	-								
	Україна	-	-	-	1	-	-	-	-	-	-	-	-	-	-	-	-	-	-	-	-								
Франція	-	-	-	-	1	1	-	-	-	-	-	-	-	-	-	-	-	-	-	-									
Хорватія	-	-	-	-	1	-	-	-	-	-	-	-	8	-	26	5	8	1	-	-									
Всього	13	1	40	3	64	2	13	-	6	1	3	-	11	-	34	25	41	2	1	2									
Азія	Ізраїль	-	-	-	-	-	-	-	-	-	-	-	-	-	-	-	-	-	-	1	1								
	Малайзія	-	-	-	-	-	2	-	-	-	-	-	-	-	-	-	-	-	-	-	-								
	Півд. Корея	-	-	-	-	10	3	-	-	-	-	-	-	-	-	-	-	-	-	-	-								
	Всього	-	-	-	-	10	5	-	-	-	-	-	-	-	-	-	-	-	-	-	1	1							
Африка	Маврикій	-	-	1	-	-	-	-	-	-	-	-	-	-	2	-	-	-	-	-	-								
	ПАР	-	-	-	-	-	-	-	-	-	7	-	-	-	-	-	-	-	-	-	-								
	Всього	-	-	1	-	-	-	-	-	-	7	-	-	-	2	-	-	-	-	-	-								
Південна Америка	Болівія	-	-	-	-	-	-	-	-	-	-	-	1	-	1	-	-	-	-	-	-								
	Бразилія	-	-	-	-	-	1	-	-	-	-	-	8	-	1	-	1	-	19	-	-								
	Венесуела	-	-	-	-	2	-	-	-	-	-	-	-	-	-	-	-	-	-	-	-								
	Еквадор	-	-	-	-	-	-	-	-	-	-	-	3	-	-	-	-	-	-	-	-								
	Всього	-	-	-	-	2	-	1	-	-	-	-	-	12	-	-	-	-	1	-	19	-							
Північна Америка	Беліз	-	-	-	-	1	-	-	-	-	-	-	-	-	-	-	-	-	-	-	-								
	Гватемала	-	-	-	-	-	-	-	-	-	-	-	1	-	1	-	-	-	-	-	-								
	Куба	-	-	27	-	-	-	-	-	-	-	-	-	-	-	-	-	-	-	-	-								
	Нікарагуа	-	-	-	-	-	-	-	-	1	-	1	-	-	3	-	-	-	-	-	-								
	Сальвадор	-	-	-	-	-	-	-	-	-	-	-	-	-	-	-	-	3	-	-	-								
Всього	-	-	27	-	1	-	-	-	1	-	1	-	1	-	4	-	3	-	-	-	-								
Всього по континентах		13	1	68	3	77	2	19	-	7	1	11	-	24	-	42	25	45	2	21	3								

Примітка: сс – свійські свині, дк- дикі кабани

Характеризуючи дані таблиці 1, слід сказати про неоднорідність прояву класичної чуми свиней на різних континентах світу у різні роки. У Європі протягом 10 років класична чума серед домашніх свиней щорічно реєструвалася. Зокрема, у Німеччині хворобу відмічали протягом 4 років (2000 – 2003 рр). У Болгарії – щорічно починаючи з 2002 по 2008 роки за виключенням 2005 року мала місце чума. Протягом 4-х років КЧС була в Словаччині та Хорватії. У Росії чуму реєстрували протягом 3-х років. У Албанії, Люксембурзі та Румунії – протягом 2-х років і по одному спалаху – у Франції, Литві та Італії.

Серед країн Азії, а саме в Ізраїлі, КЧС відмічалася у 2009, Малайзії – 2003 і Південній Кореї у 2002 та 2003 роках.

У країнах Африки, Південної та Північної Америки класична чума реєструвалася лише у домашніх свиней. У Південно-Африканській Республіці у 2005 році, а на острівному Маврикії у 2001 та 2007 роках.

У Південній Америці протягом 5-ти років (2003, 2005-2007 рр) чума була у Бразилії, у 2007-2007 – Болівії, 2002 Венесуелі та 2006 Єквадорі.

Серед країн Північної Америки найбільшу кількість спалахів було на Кубі (27) у 2001 році. У Белізі та Сальвадорі у 2002 та 2008 відповідно реєстрували 1 та 3 спалахи цього захворювання. У Нікарагуа КЧС була у 2004, 2005 та 2007 роках.

Епізоотологічний аналіз відносно КЧС свідчить про те, що кількість спалахів за десятирічний період у різних країнах становила 364, що значно нижче від їх числа за п'ятирічний строк (1990-1994 рр) – 3353.

Порівняльний аналіз спалахів класичної чуми свиней у світі між 5-ти континентами свідчить про схожість динаміки розвитку та перебігу епізоотичного процесу у країнах Європи, Азії, Південної і Північної Америки, враховуючи перемінність прояву періодів напруженості даного захворювання, а саме з двостадійними піковими показниками між 2000 і 2004 та 2007-2009 роками. Період відносного благополуччя на цих континентах припадав на 2005-2006 роки. Відмінним характером прояву виявилася епізотична ситуація у країнах Африки, де напруження епізоотичного процесу було лише у 2006 році.

Розвиток епізоотичного процесу по КЧС серед диких кабанів виглядає таким чином

Динаміка прояву класичної чуми свиней серед диких кабанів у світі за 10 річний період вказує про незначне напруження епізоотичної ситуації у 2001 та у 2004 роках. Починаючи з 2006 року напруженість захворювання різко зростає з максимальним її проявом у 2007 році і згасанням до 2008 року.

Порівнюючи розвиток епізоотичного процесу КЧС між домашніми та дикими свиньми слід сказати, що обидві криві (рис.3) відображають схожість прояву цього захворювання.

Графічний порівняльний аналіз спалахів КЧС свідчить про тенденцію схожості прояву захворювання між домашніми та дикими свиньми з двостадійними періодами напруженості епізоотичної ситуації у 2000-2004 та 2006-2009 роках.

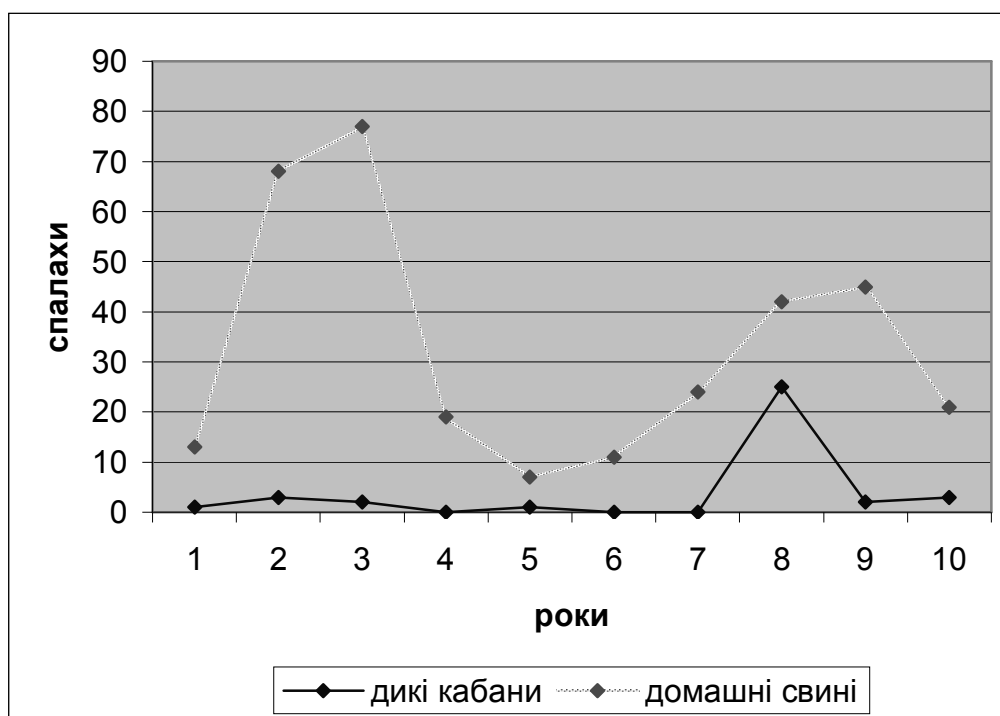


Рис. 3 Порівняльний аналіз спалахів класичної чуми серед свійських та диких свиней у світі за період 2000-2009 років.

Висновки. Десятирічний епізоотологічний аналіз класичної чуми свиней свідчить про щорічне виявлення цієї інфекції серед популяцій диких та домашніх свиней в різних континентах світу, хоча загальна кількість спалахів була значно нижчою і прояв хвороби переважно був ензоотичним.

Одержані результати відносно динаміки прояву КЧС у світі є необхідними у **перспективах** подальшого вивчення цього захворювання серед диких та домашніх свиней.

Література

1. Семенихин А.Л. Состояние и перспективы мер борьбы с классической чумой свиней / [А.Л. Семенихин, И.Ф. Вишняков] // Матер. науч. практ. конф. ВНИИВВиМ.: “Классическая чума свиней – неотложные проблемы науки и практики”. Покров, 1995. – С. 16-22.
2. Кадастр неблагополучних пунктів по класичній чумі свиней в Україні (1961-2004) / [О.Т. Шиков, Л.П. Гришок, Ю.А. Собко Ю.А. та ін] К.: Ветінформ, 2005. - 79 с.
3. Бусол В., Постой В., Блажко А. Класична чума свиней / [. Бусол, В. Постой А. Блажко] // Ветеринарна медицина України. – 2002. - №11. – С. 7-9.

4. Епізоотична ситуація в світі (інформація МЕБ): <http://www.vet.gov.ua/db/meb>.

5. Методические указания по эпизоотологическому исследованию / [Бакулов И.А., Юрков Г.Г., Песковацков А.П., Ведерников В.А.]; под ред. И.А. Бакулова. Покров, 1975. – 73 с.

Summary

Shikov A.T. Ph.D

Sytiuk N.P., Ph.D snp1978@ukr.net

Muchtuk I.Y.

Institute veterinary medicine NAAS Ukraine, Kiev

**EPIZOOTOLOGICAL STATUS COUNTRY WORLD CONCERNING OF THE
KLASSICAL SWINE OF THE DURING 2000-2009 YEARS PERIOD**

In the present article compared results epizootic status wild boars. And domestic pigs of the classical swine in the country different continents world. Studies and analises quantity proof sick, destroyed and slaughtered pigs.

Key words: *classical swine fever, wild boars. domestic pigs , epizootic situation*

Стаття надійшла до редакції 8.04.2010