

УДК 314.18:331.582:338.432

Кафлевська С.Г., к.е.н., доцент[©]

Вінницький національний аграрний університет

ДЕМОГРАФІЧНИЙ АСПЕКТ ТРУДОВОГО ПОТЕНЦІАЛУ АГРОСФЕРИ

Розглядаються науково-практичні проблеми ринку праці в Україні, аналізується стан зайнятості сільського населення та перспективи зменшення скритого безробіття, розвитку ринку сільської праці.

Ключові слова: *праця, ринок праці, міграція, безробіття, постійне населення.*

Постановка проблеми. Найяскравіше відбиває внутрішні процеси в державі демографічний розвиток. Ідеться не лише про народжуваність і відтворення населення, а й про загальну якість людського ресурсу: стан здоров'я, екологічну ситуацію, тривалість життя, рівень народжуваності, співвідношення населення в різних вікових групах, економічний розвиток, міграцію, соціально-психологічне самопочуття населення, рівень культури.

Аналіз останніх досліджень і публікацій. Дослідженню проблем формування та використання трудових ресурсів села та відтворення трудового потенціалу аграрного виробництва присвячені наукові роботи Д. Богині, П. П. Борщевського, О. А. Богуцького, О. Г. Гудзинського, О. Дякова, В. Дієсперова, І. Л. Левицькі, С. Д. Лучик, М. Й. Маліка, М. М. Матюхи, П. Т. Саблука, М. Шаповала, Л. Шепотько, О.Г. Шпикуляка, В. В. Юрчишина, К. І. Якуби та інших.

Разом з тим ряд питань, особливо тих, що стосуються якісних характеристик трудового потенціалу аграрної сфери, галузевих умов і факторів його відтворення розглянуті недостатньо і потребують подальшого вивчення і дослідження.

Метою даної наукової публікації є вивчення демографічної ситуації в сільській місцевості України та визначення напрямів забезпечення належної зайнятості населення, зменшення безробіття сільського населення та розвитку ринку праці.

Демографічним потенціалом села є число його мешканців. Зростання чисельності сільського населення з демографічної точки зору головним чином визначається статистикою народжуваності і смертності, а також балансом міграції населення.

О.В. Кустовська визначає демографічне явище, як значну зміну кількісних та якісних параметрів населення або демографічних процесів, що здійснює помітний вплив на характер відтворення. Найбільш поширеними, на її думку, є два види демографічних явищ: одні залежать від власне характеру відтворення населення та взаємозв'язків його компонентів. До них належать дітонародження, вимирання покоління, зміна чисельності населення, а також взаємозв'язки його

[©] Кафлевська С.Г., 2012

структури та руху (наприклад, стабілізація вікової структури, старіння населення). Інші зумовлюються взаємодією відтворення населення з природними та соціальними процесами. Переважна більшість демографічних явищ належать до другого виду і є виявом дії зовнішніх щодо відтворення населення факторів. Демографічні явища можна вважати виявом закономірностей демографічних процесів, тенденцій їхньої зміни [1].

Дослідження показують, що демографічна ситуація в Україні на сьогодні, визначається демографічною кризою, яка характеризується зниженням народжуваності, зростанням смертності, старінням населення, інтенсивним міграційним впливом молодих людей за кордон. Особливо загрозливих розмірів вона набула в українських селах, зменшення чисельності населення тут почалося ще з 2000 р.

На думку С. Д. Лучик, основна причина демографічної кризи криється у сфері праці. Складна економічна ситуація, що склалась в сільському господарстві, незважаючи навіть на певні позитивні зрушення, призвела до того, що переважна більшість селян перебуває на межі зубожіння. У сільській місцевості виникло таке соціально небезпечне явище як безробіття. Складність з отриманням достатньо оплачуваної роботи змушує багатьох громадян нашої держави шукати роботу у містах або за кордоном [2].

Перш ніж аналізувати якісні показники трудового потенціалу сільського населення, необхідно дослідити основні тенденції розвитку його кількісних характеристик. Узагальнюючим показником, який окреслює загальні тенденції розвитку демографічних процесів у сільській місцевості, є динаміка абсолютної і відносної чисельності населення.

Таблиця 1

Динаміка чисельності населення України [3]

Показники	Роки						2011 р в % до 1995р.
	1995	2000	2005	2009	2010	2011	
Наявне населення, тис. осіб	51728,4	49429,8	47280,8	46143,7	45962,9	45778,5	88,5
у т.ч. міське	35118,8	33338,6	32009,3	31587,2	31524,8	31441,6	89,5
сільське	16609,6	16091,2	15271,5	14556,5	14438,1	14336,9	86,3
Частка наявного сільського населення, %	32,1	32,6	32,3	31,5	31,4	31,3	x
Постійне населення, тис. осіб	51300,4	49115,0	47100,5	45963,4	45782,6	45598,2	88,9
Частка постійного сільського населення, %	99,2	99,4	99,6	99,6	99,6	99,6	x
чоловіків	46,4	46,3	46,2	46,1	46,1	46,1	x
жінок	53,6	53,7	53,8	53,9	53,9	53,9	x

Так, за останніми даними Держкомстату станом, на 1 січня 2011 р. в Україні чисельність постійного населення становила 45598,2 тис. осіб, що на 5949,9 тис. чол. (13,0 %) менше порівняно із 1995 роком, а порівняно із 2010 роком на 184,4 тис. чоловік (0,4 %). В той час, як міське населення зменшилось відповідно на 3677,2 і 83,2 тис. чоловік, то сільське на 2272,7 і 101,2 тис. чоловік, що засвідчує факт міграції сільського населення, особливо в останні роки, в місто та за межі України і депопуляції сільського населення.

В структурі населення 31,3 % займає сільське населення, що не підтверджує статус України, як аграрної держави, і 68,7 % - це міське населення, питома вага якого зростає на 0,8 пунктів порівняно із 1995 роком.

53,9 % населення – це жінки та 46,1 % - чоловіки, питома вага яких зменшилась порівняно із базисним роком на 0,7 пункти. Проте останні чотири роки дане співвідношення є незмінним.

Починаючи з 1990 р. села України втратили 2632,4 тис. жителів, що становить більше 43,4 % загального обсягу скорочення, при тому, що частка сільських жителів у загальній структурі населення України становить лише третину.

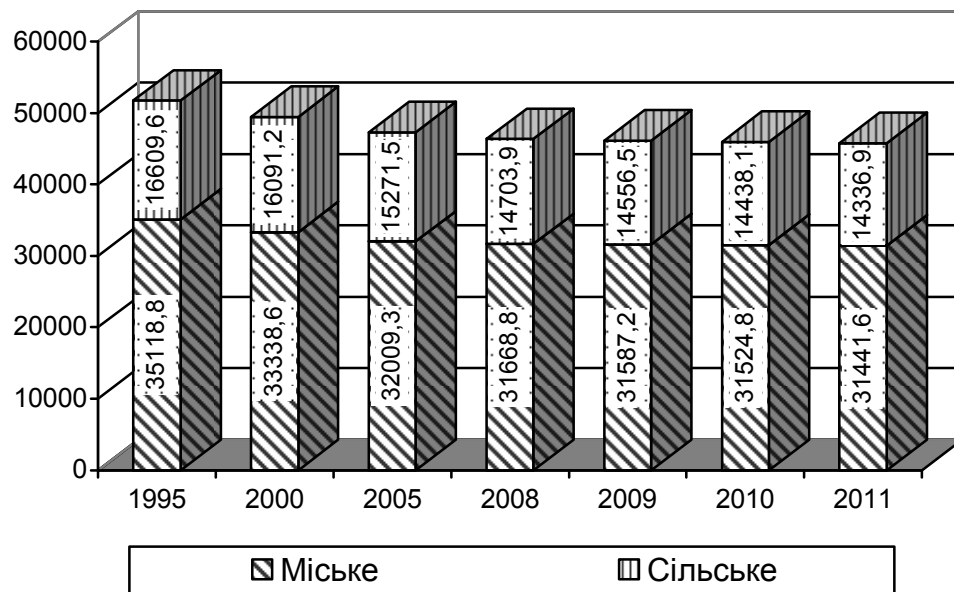


Рис.1. Динаміка чисельності населення України

З графіка 2. видно, що, починаючи з 2002 року, простежується чітка тенденція до зниження питомої ваги сільського населення в його загальній чисельності на 1,7 пункти. Це зменшення зумовлено, передусім, природним скороченням (табл. 2).

Статистика твердить, що за роки незалежності в Україні відбулись значні зміни у скороченні наявної чисельності населення. Зокрема, значно зменшилась питома вага сільського населення. За останні роки питома вага селян коливається в межах 31-33% від усього наявного населення. Україна змінила свій статус

аграрної держави.

На думку Саблука П.Т., Купалової Г.І. зменшення сільського населення відбувалося внаслідок високих, соціально невиправданих темпів урбанізації, розбудови великих міст та інтенсивного у зв'язку з цим міграційного відпливу селян у міста, що докорінно підірвало демографічну основу їх відтворення. Не меншої шкоди завдали адміністративно-територіальні перетворення сільських поселень у міські. Зменшення природного приросту селянства, починаючи з 1979 р., переросло у депопуляцію [4,5].

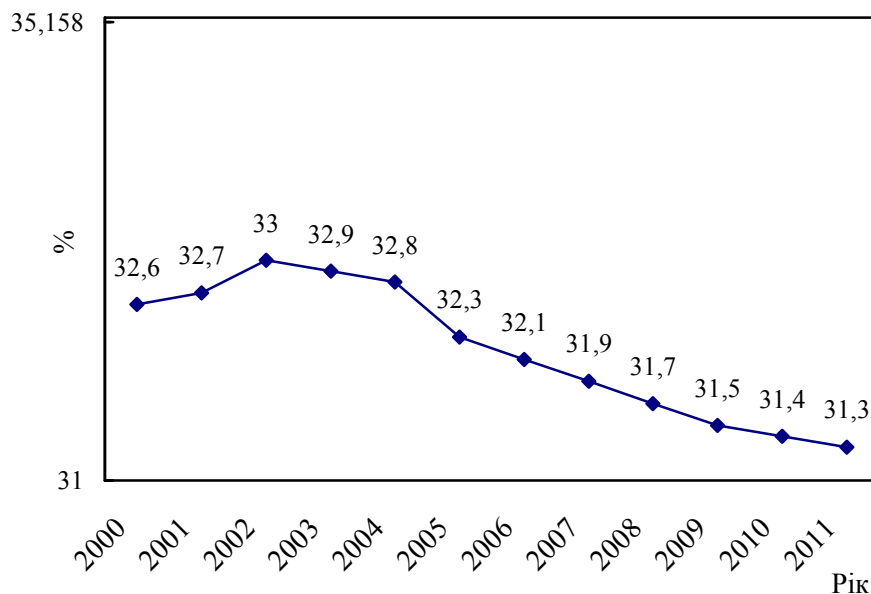


Рис. 2. Динаміка питомої ваги селян у загальній чисельності населення України, %

Якщо до початку 90-х років основним чинником зменшення чисельності сільського населення виступав міграційний вплив до міських поселень, то протягом досліджуваного періоду визначальною причиною скорочення кількості сільського населення є природне скорочення населення, тобто переважання чисельності померлих над чисельністю народжених, або депопуляція населення.

Незважаючи на те, що чисельність міського населення у 2,2 рази більше сільського, проте природне скорочення населення в абсолютному вираженні у сільській місцевості значно відрізняється за розмірами від аналогічного процесу у міських поселеннях. Якщо у 2010 році скорочення міського населення склало 431,1 тис. осіб, то сільського – 267,1 тис. осіб, що у 1,6 рази більше. Позитивним є те, що темпи скорочення населення як міського так і сільського значно зменшились у 2010 році порівняно із 2000 роком відповідно на 5,7 та 11,3 пункти.

В 2010 році природне скорочення населення склало 200,6 тис. осіб, що на 172,4 тис. осіб (у 1,9 рази) менше рівня 2000 року і на 6,4 тис. осіб (3,3 %) більше рівня 2009 року. Крім того, порівняно із 2009 роком скорочення міського населення у звітному році відбувалось більш швидкими темпами на 11,4 тис. осіб, тоді як сільського населення більш повільно на 5,1 тис. осіб, що пов'язано із значним скороченням загальної кількості населення у сільській місцевості (табл. 3).

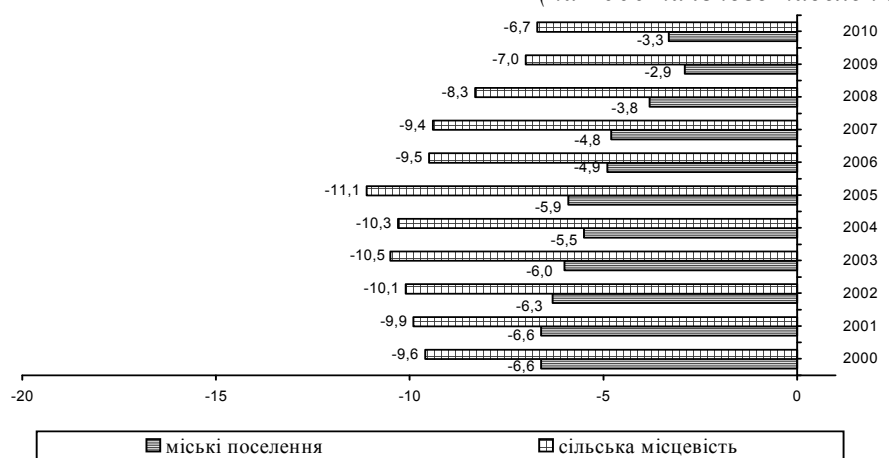
Таблиця 3

Природний приріст (скорочення) населення України (тис. осіб) *

Роки	Всього	Міські поселення	Сільська місцевість	У відсотках до 2000 р.	
				міські поселення	сільська місцевість
2000	-373,0	-219,1	-153,9	-	-
2003	-356,8	-193,5	-163,3	88,3	108,1
2004	-334,0	-176,1	-157,9	80,4	102,6
2005	-355,9	-187,3	-168,6	85,5	109,6
2006	-297,7	-155,1	-142,6	70,8	92,7
2007	-290,2	-152,2	-138,0	69,5	89,7
2008	-243,9	-122,3	-121,6	55,8	79,0
2009	-194,2	-93,1	-101,1	42,5	65,7
2010	-200,6	-104,5	-96,0	47,7	62,4

Проте розрахований на основі даних рисунку 2 коефіцієнт уповільнення вказує на різницю у темпах такого скорочення, яка складає 203 %; а уповільнення темпів природного скорочення населення у сільських поселеннях у 2010 році порівняно із 2000 роком складає 2 рази, тоді як у міських лише 43%.

(на 1000 наявного населення)

**Рис. 3. Загальні коефіцієнти природного приросту (скорочення)**

Найгірша ситуація із природним скороченням населення сільської місцевості у 2010 році склалася у Чернігівській (-19,8), Сумській (-14,5) та Черкаській (-12,2)

областях, тоді як Закарпатська і Рівненська область мають коефіцієнти природного приросту відповідно 2,6 і 0,9, коефіцієнти ж природного скорочення в Республіці Крим і Чернівецькій області мають мінімальний рівень -1,1 та -1,5, що у 10 – 13 разів менше.

Таблиця 2

Показники природного руху населення України по роках*

Показники	2000		2005		2010		2010 р. до 2000 р., %
	Усього, тис. осіб	На 1 тис. населення	Усього, тис. осіб	На 1 тис. населення	Усього, тис. осіб	На 1 тис. населення	
Чисельність народжених – усього	385,1	7,8	426,1	9,0	497,7	10,8	129,2
у містах	238,0	7,2	284,3	8,9	326,6	10,4	137,2
у селах	147,1	9,2	141,8	9,4	171,1	11,9	116,3
Чисельність померлих – усього	758,1	15,4	782,0	16,6	698,2	15,2	92,1
у містах	457,1	13,8	471,6	14,8	431,1	13,7	94,3
у селах	301,0	18,8	310,4	20,5	267,1	18,6	88,7
Природний приріст населення – всього	-373,0	-7,6	-355,9	-7,6	-200,5	-4,4	X
у містах	-219,1	-6,6	-187,3	-5,9	-104,5	-3,7	X
у селах	-153,9	-9,6	-168,6	-11,1	-96,0	-6,6	X
Кількість зареєстрованих шлюбів	274,5	5,6	332,1	7,1	305,9	6,7	111,4
Кількість зареєстрованих розлучень	197,3	4,0	183,5	3,9	126,1	2,7	63,9

*Джерело розраховано за даними Державної служби статистики України

Не сприяють вирішенню демографічної проблеми складні матеріальні та побутові умови селян. У селі проживає майже 23,3% населення віком 60 років і старше. Станом на 01.01.2011 р. в селах України проживає 16,0 % населення у віці до 15 років, 6,3 % – віком 15-19 років, 55 % – віком 20-60 років і 22,7% віком старше 60 років. Це значно гірші показники, ніж для вікових груп міського населення в Україні (рис. 4; 5).

Нині питома вага осіб у віці 60 років і старше в загальній чисельності населення становить 22,7% і є однією з найбільших у світі. Якщо вікова піраміда міського населення характеризується більш-менш рівномірним розподілом допрацевдатних, працевдатних і післяпрацевдатних контингентів, то у віковій піраміді сільського населення чітко виокремлюються 2 групи – покоління людей, які народилися у період короткочасного піднесення народжуваності середини 1980-х років, і покоління народжених у середині 1930-х. Вища порівняно з міським населенням частка дітей серед селян дає підстави сподіватися на певне омолодження сільського населення у майбутньому.

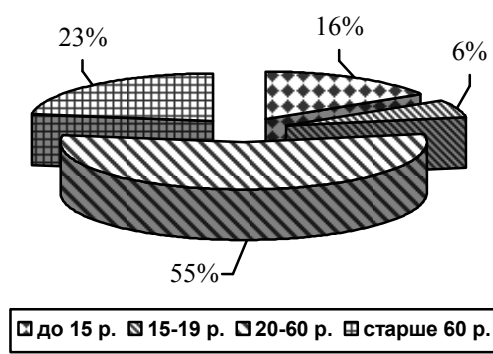


Рис. 4. Структура сільського населення України

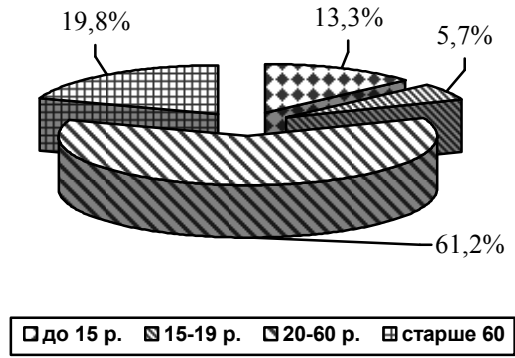


Рис. 5. Структура міського населення України

В Інституті демографії та соціальних досліджень спробували прорахувати, що буде з нашим населенням, якщо кожна жінка народжуватиме двох дітей (ніде в Європі немає такого високого показника), а середня тривалість життя збільшиться до рівня Японії, тобто на 13 років. І навіть за таких умов населення України скорочуватиметься. “Це означає, що потенціал демографічного росту у нас вичерпаний. Вичерпаний через те, що серед нашого населення багато осіб похилого віку і мало молоді. Від середини 60-х років рівень народжуваності не забезпечує навіть просте відтворення, тобто кожне наступне покоління менше попереднього. Нині п’ятирічних дівчаток менше, ніж 75-літніх жінок”, – зазначає Е. Лібанова [6].

Заслуговує на увагу проблема високого рівня смертності молоді, а особливо чоловічого населення віком до 65 років, причиною якої є травматизм як на робочому місці, так і в побуті, 65% новонароджених хлопчиків не доживають до 65 років. Найбільші зрушення (як і протягом останніх 50 років) очікуються у показниках смертності чоловіків працездатного віку. Передбачається, що ймовірність померти, не доживши до 60 років, для 16-річних юнаків у 2026 році становитиме 16–21%. Практично смертність саме цього контингенту визначатиме загальний характер тенденцій смертності та тривалості життя населення України, як зазначає демограф Е. Лібанова. Інтенсивність народжуваності зросла загалом з 7,8 у 2000 р. до 10,8 немовляти на 1000 населення у 2010 році, а рівень смертності зменшилась відповідно – з 15,4 до 15,2 особи. Проте, за її словами, нині для відтворення нації 10 українських жінок повинні народжувати 23–24 дитини, а насправді народжується лише 13. “Українська жінка не хоче народжувати – вона вийшла за межі родини і прагне соціально реалізуватися”, – підсумовує Лібанова.

Із постійного сільського населення 56,2% складає населення у працездатному віці (чоловіки віком 16-59 років, жінки – 16-54 роки), тоді як міського – 61,8 %. Особи старші працездатного віку у сільській місцевості

становлять 3828,6 тис. осіб, або 26,6%, у місті – 23,8 %, молодші працездатного віку – 2485,8 тис. осіб або 17,2 % (14,4 % у місті). З усіх вікових груп дуже велика частка осіб віком 70 років і старших – 14,1% (для порівняння – серед міського населення цей показник становить лише 10,3 %).

Якщо в середньому по Україні на 1 працездатного приходиться 0,41 населення старшого за працездатний вік, то у Чернігівській та Черкаській областях відповідно – 0,51 та 0,47, а в Закарпатській, Рівненській та Волинській областях відповідно – -0,31, 0,33 та 0,35.

Демографічна ситуація у сільській місцевості, як і в містах, суттєвим чином погіршується негативними тенденціями зростання смертності населення, які розпочалися ще у минулому столітті.

Зростання смертності сільського населення обумовлено цілою низкою морально-психологічних, соціально-економічних, етичних та інших причин довготривалого характеру впливу, низьким рівнем життя сільського населення і його погіршенням у кризовий період, недостатнім рівнем розвитку соціальної інфраструктури, зокрема державної системи охорони здоров'я, сформованої за радянських часів, і кризою галузі охорони здоров'я, обумовленої сучасними соціально-економічними трансформаціями, погіршенням стану навколишнього середовища У міжнародній практиці одним із найбільш ємних показників, що характеризує дієвість соціально-економічної та демографічної політики, вважається показник смертності немовлят, рис. 6.

Особливою інтенсивністю зростання хараткризується показник смертності серед немовлят, що народилися у сільській місцевості у 2000 та 2007 – 2008 роках, коли було зафіксовано його найвище значення – 11,9 та 11,8 – 10,9, тобто із кожної тисячі живонароджених помирало майже 11 -12 дітей. Однак, починаючи із 2009 р. смертність дітей віком до одного року характеризується поступовим зниженням, і у 2010 р. зазначений показник у сільській місцевості становив 9,3 у розрахунку на 1000 живонароджених, що на 1,6 менше рівня 2000 року, коли даний показник був найвищим і на 0,8 вище рівня 2003 року, коли даний показник був найнижчим.

Що стосується коефіцієнта смертності дітей у віці до 1 року у міських поселеннях, то тут спостерігається краща ситуація, яка характеризується зниженням даного показника у 2010 році порівняно із 2000 роком на 3,4 пункти і в 2010 році цей показник (8,5) майже сягнув рівня 2003 року (8,3).

Проведений аналіз показників смертності немовлят у сільській місцевості та містах доводить гірше становище сільських жителів, оскільки досвід свідчить, що перший місяць життя немовляти характеризується найвищим ризиком смерті; саме у цей період найвища ймовірність померти у найменш життєздатних дітей, насамперед від причин, які не піддаються лікуванню та корекції.

Одним із головних чинників формування, функціонування й розвитку трудового потенціалу країни є міграція населення. Демографічні, освітні, професійні характеристики учасників міграційних процесів активно сприяють відтворенню людського потенціалу. Саме цим пояснюється підвищена увага вчених-економістів до регулювання міграційних процесів.

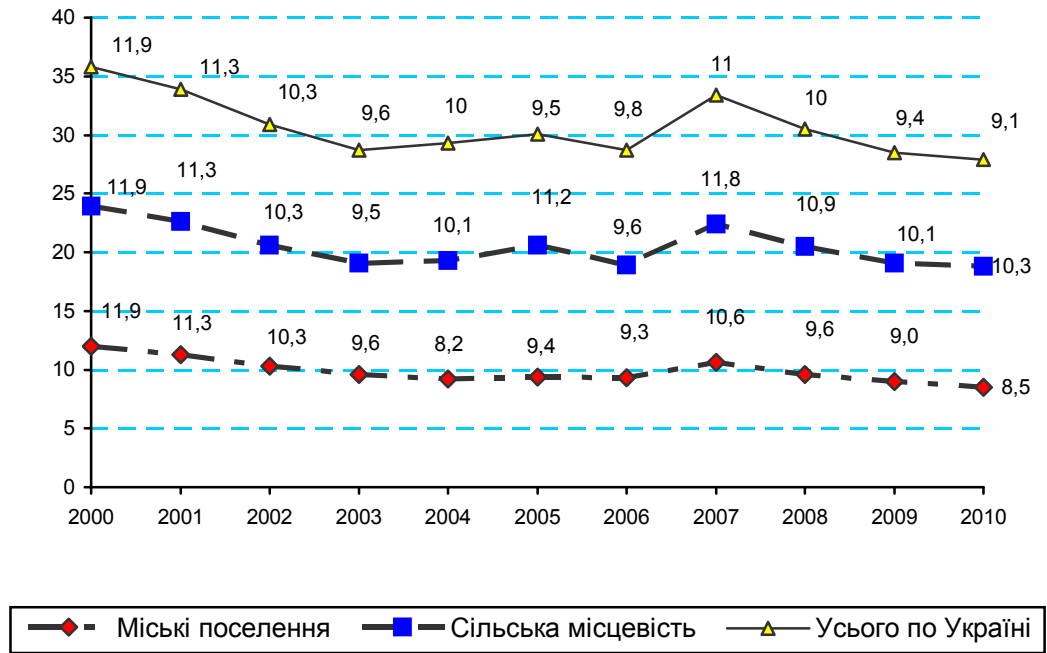


Рис. 6. Коефіцієнти смертності дітей у віці до 1 року (померло дітей віком до 1 року на 1000 народжених живими) в Україні

Основними центрами тяжіння українських трудових мігрантів є Росія (40-50%), Польща (15-20%), Чехія (10-15%), Італія (майже 10%), Португалія (4-6%). У цілому понад 90% загального потоку трудових мігрантів припадає на країни СНД (Росія і частково Білорусь), країни Вишеградської групи (Польща, Словачія, Чехія, Угорщина) та держави Південної Європи.

Тривалість перебування наших громадян на роботі за кордоном становить у середньому близько шести місяців. Оскільки в трудових міграціях бере участь майже 10% економічно активного населення, то пропозиція робочої сили громадян України за межами нашої держави складає 5% від загальної пропозиції робочої сили. Таким чином, сучасна трудова міграція не тільки зменшує масштаби пропозиції робочої сили на українському ринку праці, а й знижує її якість [7].

Ситуація, ймовірно, істотно зміниться вже найближчим часом у зв'язку зі вступом до ЄС західних сусідів України. Поліпшення можливостей зайнятості в країнах Південної Європи (Португалія, Греція) не компенсує втрати таких можливостей у Польщі, Чехії, Словаччині, Угорщині. Менше 10% колишніх трудових мігрантів відкриває в Україні власну справу, і лише окремі особи створюють робочі місця для найманих працівників – переважна частина після повернення працює за наймом. Отже, ймовірно зменшення масштабів трудової міграції викличе певне посилення навантаження на вітчизняний ринок праці.

Сьогодні сільське населення і сільське господарство є джерелом поповнення робочої сили великих міст та індустріальних центрів не тільки України і республік колишнього Радянського Союзу, але і зарубіжжя (Греції, Італії, Іспанії, Португалії, Німеччини, Англії, Польщі, США та ін.). У результаті чого абсолютна чисельність селян за 1913 – 2010 роки зменшилась на 12,5 млн. осіб, або на 44,0 %, а питома вага сільського населення у загальній чисельності населення України скоротилась з 81 % у 1913 році до 32,5 % у 2010 році, або майже у 2,5 рази. Найбільш мобільною є молодь, яка покидає село у перше чергу. Тільки двадцята частина від тих, хто народжується та виростає в селі залишається тут жити. Якщо не вжити нині невідкладних заходів, то у селі загостриться дефіцит як кваліфікованих кадрів, так і робочої сили загалом [8].

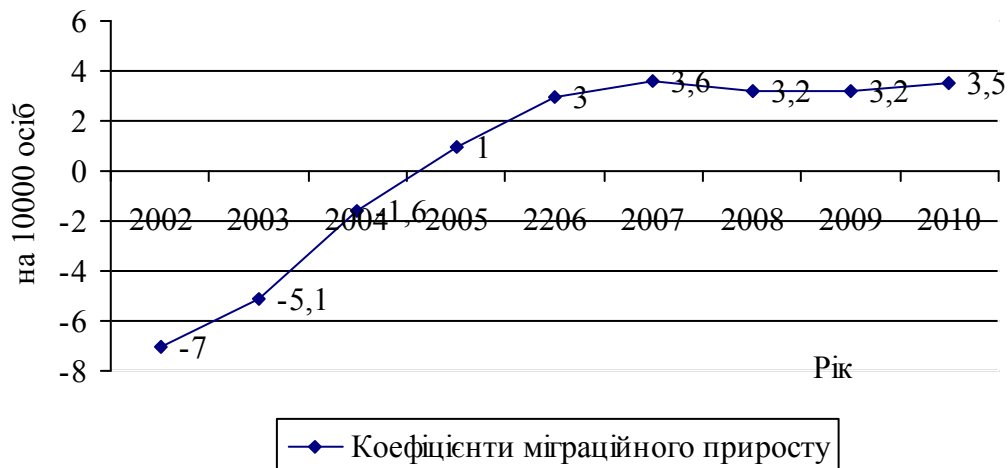


Рис.7. Рівень міграційного приросту (скорочення) населення України

Отже, за досліджуваний період (2000–2010 рр.) спостерігаємо скорочення населення по Україні, яке відбувається в основному за рахунок природного й механічного руху. Варто відзначити, що міграційні процеси дещо знижуються. Так, у 2010 році порівняно з 2008–м сальдо міграції зменшилося на 13,7 тис. осіб.

Перераховані тенденції мають довготерміновий характер, а тому, на наш погляд, для їхнього вирішення потрібно розробити довгострокові й ціленаправлені дії, насамперед, на місцевому, потім регіональному та державному рівнях. У такій ситуації напрями демографічної політики держави мають бути спрямовані, передусім, на підвищення рівня та поліпшення якості життя населення. Акценти слід робити не на кількісних, а якісних структурних параметрах демографічного відтворення, а саме – на економічному забезпеченні відтворення населення, необхідному соціальному захисті сільських сімей, особливо з дітьми та осіб похилого віку, поліпшенні екологічної ситуації, популяризації здорового способу життя, створенні належних матеріальних умов, а також умов праці, освіти, охорони здоров'я, відпочинку. Здійснення цих

заходів забезпечить перехід до сучасного режиму відтворення населення і підвищення тривалості повноцінного активного життя населення на селі.

Висновки. У сільській місцевості відбувається активний процес скорочення сільського населення і погіршення його кількісних та якісних характеристик. Значна частина населення складається з людей пенсійного віку, з нижчим рівнем освіти, ніж у промисловому секторі, без належної мотивації до праці. Відбувається масове переміщення трудових ресурсів до особистих селянських господарств з переважанням важкої ручної праці та низьким рівнем її продуктивності. Наявний трудовий потенціал сільськогосподарських підприємств не використовується з достатнім рівнем ефективності.

Тому, для покращення демографічних чинників в країні і спрямування їх на відтворення трудового потенціалу села необхідно створювати робочі місця не лише в аграрних підприємствах, а й на підприємствах, які забезпечують розвиток виробничої та соціальної інфраструктури; розвивати соціально – трудові відносини в аграрному секторі; регулювати, використовуючи ринкові важелі, відтік висококваліфікованих спеціалістів за кордон; використовувати економічні й соціальні важелі для активізації сільського населення, підвищення доходів та рівня їх життя; вдосконалювати нормативно-правове забезпечення для регулювання трудової діяльності працівників; створити чітку систему захисту прав громадян України, що працюють за кордоном, протидіяти незаконній міграції, торгівлі людьми.

Література

1. Кустовська О.В. Демографічний розвиток (статистичний аналіз і моделювання) / О.В. Кустовська. – Тернопіль: Економічна думка, 2008. – 326 с.
2. Лучик С.Д. Вплив трансформаційних змін на використання трудового потенціалу села / С.Д. Лучик // Економіка АПК. – 2009. – №3. – С. 149-153.
3. Державний комітет статистики України [Електронний ресурс] / Режим доступу до ресурсу: <http://www.ukrstat.gov.ua>.
4. Саблук П.Т. Демографічні проблеми українського села: наук. доп. / П.Т. Саблук, К.І. Якуба; відп. ред. акад. УААН П.Т. Саблук. – К.: ІАЕ УААН, 2002. – 37 с.
5. Купалова Г.І. Ринок робочої сили в аграрному секторі економіки України (теоретичні та практичні проблеми) / Г.І. Купалова. – К.: ІАЕ, 1995. – 234 с.
6. Лібанова Е. Ринок праці та соціальний захист : навчальний посібник із соціальної політики / Е. Лібанова, О. Палій. – К.: Вид-во Соломії Павличко “Основи”, 2004. – 491 с.
7. Стан ринку праці в сільській місцевості Розвиток ринку праці в Україні: проблеми та перспективи ©agro.ua.net 2002-2006
8. Жабак М. М. Концептуальні засади державного регулювання відтворення та використання трудового потенціалу села / М. М. Жабак // Економіка та держава. – 2010. - №5. – С.20-22.

Summary

Kaflevska S. G., candidate of economic sciences associated professor
Vinnitsa national agrarian university

**DEMOGRAPHIC ASPECT OF THE LABOUR POTENTIAL OF
AGRICULTURAL SPHERE**

Scientific and practical problems of the labour market in Ukraine are considered; the state of employment of rural population and perspectives of the reduction of hidden unemployment and development of the rural labour market are analyzed.

Рецензент – д.е.н., професор Музика П.М.