

УДК 338.43: 341.1

Соломонко Д.О., асистент ©*Львівський національний університет ветеринарної медицини
та біотехнологій імені С.З. Гжицького***РОЗВИТОК СІЛЬСЬКОГОСПОДАРСЬКОЇ КООПЕРАЦІЇ В РЕГІОНІ
ЯК ПЕРЕДУМОВА АКТИВІЗАЦІЇ ІННОВАЦІЙНОЇ ДІЯЛЬНОСТІ
АГРОФОРМУВАНЬ**

В дослідженні розглядається вплив системи сільськогосподарської кооперації на розвиток інноваційної діяльності агроформувань регіону. Запропоновано підходи щодо активізації інноваційної діяльності агроформувань в умовах розвитку “економіки знань”.

Ключові слова: агроформування, підприємництво, кооперація, інноваційна діяльність.

Вступ. Тенденції розвитку аграрного сектору на Львівщині протягом 2006-2012 рр. свідчать про поступове нарощування виробництва основних видів продукції тваринництва, проте збереження достатньо складної ситуації в окремих галузях тваринництва, зокрема молочному скотарстві, що зумовлює зниження обсягів виробництва молока. Досвід європейських країн свідчить, що активізація підприємницької ініціативи, значною мірою, залежить не лише від державних субсидій та програм кредитної підтримки галузевого розвитку, але і формування системного товаровиробничого ланцюга в молокопродуктовому підкомплексі. Одним з ефективних стимулів для технологічно-технічної модернізації в молочному скотарстві є гарантована система збуту молочної сировини, що дозволяє заохочувати особисті селянські господарства (ОСГ), малих та середніх фермерів модернізувати технологій утримання, годівлі корів, а також покращувати генетичний потенціал стада.

Аналіз останніх досліджень. Проблематиці розвитку сільськогосподарської кооперації присвячено праці провідних економістів-аграрників України, зокрема В.К. Збарського, Ю.О. Луценка, М.П. Гриценка, М.Й. Маліка, В.В. Зіновчука, П.С. Березівського, П.М. Музики та інших. Суттєвих практичних зрушень в розвитку молочних кооперативів в регіоні досягнуто завдяки діяльності Львівської аграрної дорадчої служби (ЛАДС), що сприяла формуванню восьми кооперативів в різних районах Львівщини.

Мета дослідження полягає в обґрунтуванні системних аспектів розвитку сільськогосподарської кооперації в регіоні на прикладі галузей молочного скотарства, що сприятиме технологічній модернізації агроформувань та системному впровадженню інновацій.

Виклад основного матеріалу. Болючість ринкових перетворень в аграрній сфері, надмірна тривалість періоду ринкової трансформації та відносна байдужість широких селян до її здійснення внесли дисбаланс між виробництвом, переробкою та реалізацією виробленої сільськогосподарської

продукції, що особливо негативно позначилося на розвитку галузей тваринництва в регіоні. Проте, якщо за рахунок інвестиційних вкладень в галузі з швидкою окупністю капіталу у тваринництві, наприклад у свинарстві та бройлерному птахівництві вдалося стабілізувати ситуацію, то в молочному скотарстві кризові явища поглиблюються. Докладніша інформація про стан виробничого потенціалу аграрного сектора в районах Львівщини наведено в таблиці 1.

Таблиця 1

Виробничий потенціал сільського господарства Львівської області в 2011 р.

Райони	К-сть суб'єктів в сфері с/г-ва, мисливства, лісове господарство за ЄДРПОУ	К-ть сільськогосподарських підприємств (крім малих), од.	Кількість фермерських господарств, од.	Припадає с/г угідь на 1 фермерське господарство, га	Питома вага району у виробництві валової продукції рослинництва, %	Питома вага району у виробництві валової продукції тваринництва, %	Сільськогосподарські угіддя у користуванні ОСГ, тис. га	Частка ОСГ у структурі виробництва валової продукції рослинництва, %	Частка ОСГ у структурі виробництва валової продукції тваринництва, %
Бродівський	118	12	25	57	5,82	4,78	34,7	57,7	81,5
Буський	154	9	47	16	4,75	5,31	35,5	50,9	65,8
Городоцький	130	7	40	29	5,11	3,27	39,8	82,7	87,4
Дрогобицький	134	14	15	48	4,32	4,49	38,3	90,6	84,5
Жидачівський	203	16	79	61	4,63	5,01	40,2	56,0	73,8
Жовківський	225	19	94	61	8,78	5,86	58,7	87,8	80,9
Золочівський	170	16	48	59	6,91	4,63	22,0	50,4	70,8
Кам'янка-Бузький	120	11	40	82	6,47	3,51	41,5	55,1	86,3
Миколаївський	94	9	23	130	2,54	5,08	25,1	74,7	58,2
Мостиський	145	11	92	34	4,04	3,18	39,3	84,4	95,7
Перемишлянський	121	5	20	63	3,07	4,63	35,7	84,0	90,8
Пустомитівський	260	12	104	17	8,41	5,90	41,6	87,3	55,7
Радехівський	122	13	41	42	5,26	4,03	39,0	54,4	89,1
Самбірський	153	10	45	67	4,0	6,14	54,9	68,2	74,8
Сколівський	27	-	4	9	0,94	2,83	26,1	100	94,3
Сокальський	280	17	92	85	9,03	7,49	63,0	60,6	82,4
Старосамбірський	114	5	31	62	3,39	4,40	43,3	95,7	98,0
Стрийський	126	7	50	59	3,80	9,05	29,5	59,9	32,1
Турківський	27	-	1	8	1,21	4,55	31,9	99,6	100
Яворівський	153	7	52	14	5,82	5,44	57,7	96,1	70,8
м. Львів та міста обласного значення	289	-	2	-	-	-	-	-	-
Львівська область	3170	204	945	58	100	100	801,1	71,8	75,3

Складено на основі даних: [1;2].

Наведені в табл.1 дані свідчать, що на сьогодні особисті селянські господарства займають домінуючу частку у виробництві валової продукції тваринництва в усіх районах Львівської області, а в окремих, наприклад Мостиському, Старосамбірському та Турківському районах практично повністю забезпечують потреби споживачів у тваринницькій продукції. Дана обставина додатково підкреслює необхідність розвитку сільськогосподарської кооперації в умовах, коли гарантування продовольчої безпеки, зайнятості та розвитку сільських територій є однією з найважливіших функцій державного управління.

На думку авторів, комплексне розв'язання перелічених вище проблем на регіональному рівні можливе за рахунок розвитку сільськогосподарських кооперативів. З цією метою необхідно здійснювати ітераційні кроки з метою формування “дорожньої карти” розвитку сільськогосподарської кооперації у Львівській області і програми соціально-економічного розвитку сільських територій “Рідне село”(рис.1).

Розвиток сільськогосподарської кооперації, на думку авторів, дозволить суттєво модернізувати технології, що використовуються агроформуваннями при виробництві молока, забезпечивши необхідну якість та технологічні параметри, які дозволять підвищити його реалізаційну ціну. Водночас це стимулюватиме малих товаровиробників нарощувати поголів'я дійного стада корів на Львівщині, а не скорочувати, як це відбувається у більшості районів області на даний час.

Досвід діяльності СОК “Покрова” (Буський районі, с. Заболотці) Львівщини свідчить, що ефективна інтеграція можлива. Заснований у 2010 р. в межах реалізації спільного українсько-канадського проекту “Підвищення конкурентоспроможності молочного скотарства в Україні”, який впроваджувався на Львівською аграрною дорадчою службою, СОК “Покрова” на даний час об'єднує 308 членів, переважно селянські господарства та малі фермерські господарства. Окремі з членів кооперативу лише за рік, утримуючи дві дійні корови, здали у молокоприймальні пункти СОК “Покрова” близько 6 т. товарного молока з вищим за базисні вмістом жиру та білку за ціною в межах 2,20-2,30 грн/л, що значно вище за аналогічні закупівельні ціни в регіоні. Водночас кооператив сприяє впровадженню сучасних технологій годівлі та утримання тварин (наприклад безприв'язне утримання), оснащення доїльними апаратами, організовуючи спільно з ЛАДС тематичні тренінги. В перспективах СОК “Покрова” - впровадження мобільної системи доїння корів на пасовищі, що дозволить тваринам перебувати протягом пасовищного періоду практично цілодобово, знижуючи собівартість молока і при цьому забезпечуючи якісні параметри, що висуваються переробними підприємствами до молочної сировини. СОК “Покрова” активно диверсифікує ринки збуту власної продукції, зокрема організовуючи двічі на тиждень реалізацію молокопродукції на ТОВ “Шувар” (м. Львів).

Використавши досвід успішних проектів молочарських кооперативів Львівщини, на думку авторів, існує можливість використовуючи кластерний підхід та враховуючи розміщення продуктивних сил, активізувати розвиток сільських громад регіону з метою розв'язання важливих соціальних проблем, зокрема подолання безробіття сільської молоді та занепад соціальної інфраструктури сільських територій Львівської області.

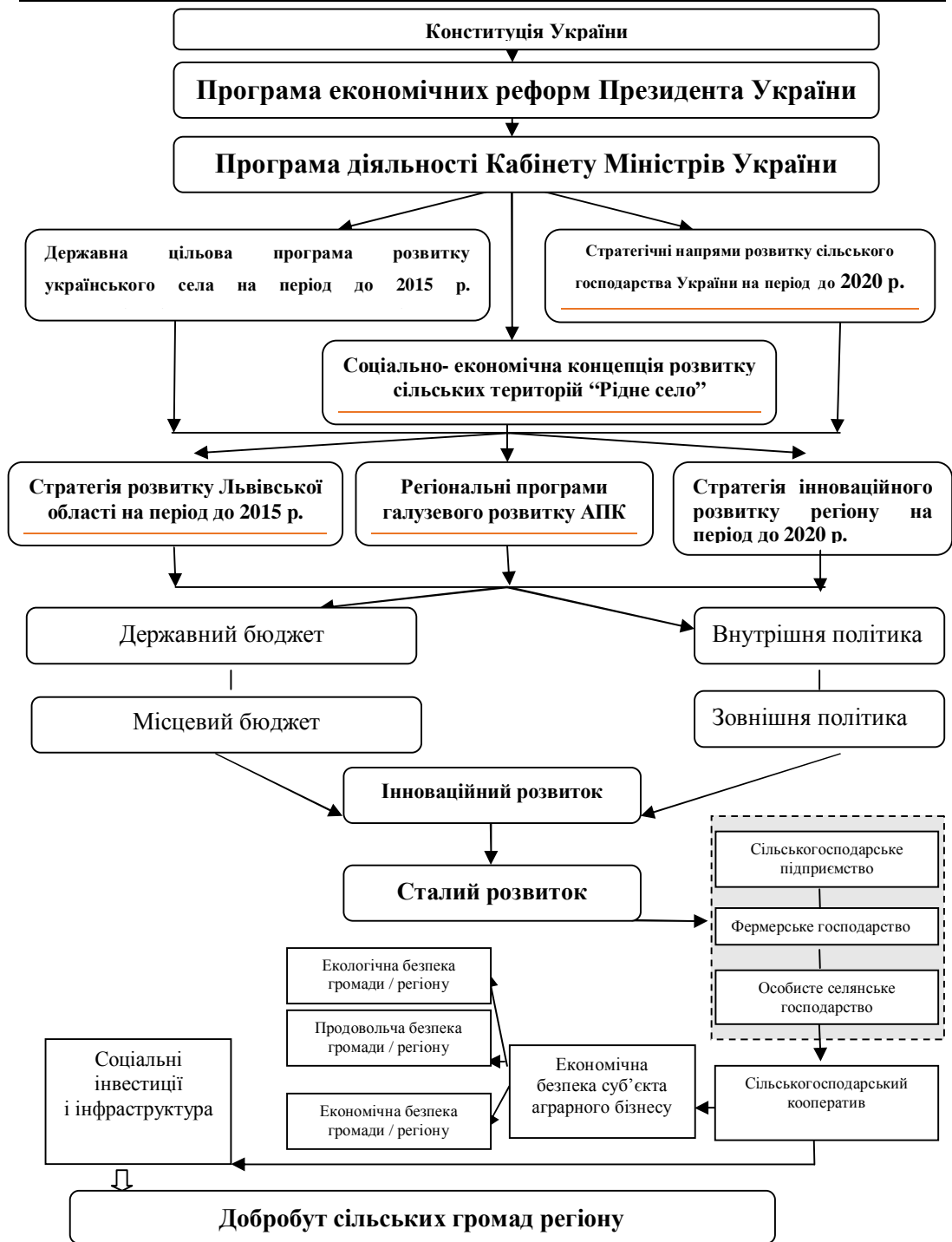


Рис. 1. Місце кооперації в реалізація стратегії розвитку "Рідне село" у регіоні

Висновки. Розвиток сільськогосподарської кооперації з використанням різних форм державної підтримки, зокрема при реєстрації кооперативу та формуванні матеріальної бази дозволять прискорити тенденцію локалізації підприємницької ініціативи у конкурентоспроможні структури для розв'язання численних галузевих проблем, які особливо гостро проявляються у молочному скотарстві Львівщини. Впровадження запропонованого механізму реалізації стратегії розвитку “Рідне село” у Львівській області через розвиток кооперації сформує відповідний ефект синергії для реалізації ресурсного потенціалу та розвитку людського капіталу регіону.

Література

1. Львівщина в цифрах: Стат. збірник / [за ред. Г.М. Корисько]. – Львів: Головне управління статистики у Львівській області, 2012. – 176 с.

2. Статистичний щорічник Львівської області за 2011 р. Частина 2. / [за ред. С.І. Зимовіної]. – Львів: Головне управління статистики у Львівській області, 2012. – 288 с.

3. Сільськогосподарська кооперація в Галичині: історія, сучасність, перспективи: [наук.-практ. посібник] / Кол. уклад.: М.Д. Костюк, П.М. Музика, А.Я. Доманський, І.Я. Паньків, Д.О. Соломонко; Львівська обл. держ. адміністрація. – Львів: СПОЛІОМ, 2012. – 168 с.

Summary

Solomonko D.O.

*Lviv National University of Veterinary Medicine and Biotechnologies
named after S.Z. Gzhytskyj*

DEVELOPMENT OF AGRICULTURAL COOPERATION IN THE REGION AS THE PREREQUISITE OF INNOVATIVE ACTIVITY IN AGRIHOLDINGS

In the article the main tendencies of agricultural cooperative development in Lviv region are considered.

Рецензент – д.е.н., професор П.М. Музика