

УДК 658.336.8:631.145

Збарська А.В., головний спеціаліст ©*Департамент економічного розвитку аграрного ринку Міністерства
аграрної політики і продовольства України***ФОРМУВАННЯ СИСТЕМИ УПРАВЛІННЯ РОЗВИТКОМ МАЛИХ
ФОРМ ГОСПОДАРЮВАННЯ СІЛЬСЬКИХ ПОСЕЛЕНЬ**

Розкрито теоретичні аспекти сутності управління розвитком малих сільськогосподарських підприємств як визначального фактора їх ефективності та конкурентоспроможності. Проаналізовано підходи до розуміння базових категорій теорії механізмів управління розвитком, окреслено економічний контекст їх формування.

Плануючи параметри «виходу» системи управління розвитком малих форм господарювання на селі, завдяки багаторічним маркетинговим дослідженням визначено, що основними видами продукції, які виробляють МФГ на селі, перш за все, є: картопля, овочі, плоди і ягоди, молоко, мед, вирощування кролів, качок, гусей тощо. Відмічено, що параметри «виходу» продукції МФГ, як правило, характеризуються більш високими показниками якості (підвищення жирності молока, забійний вихід м'яса, низьке механічне пошкодження та враження дротяником і вірусами), ніж у сільськогосподарських підприємствах, що є вирішальним у конкуренції з великими і середніми сільськогосподарськими підприємствами, а також із зарубіжними виробниками.

Оскільки основною проблемою досліджуваних господарств залишається збут виробленої продукції, запропоновано модель багатofункціонального логістичного аграрного центру, місія якого полягатиме в удосконаленні управління розвитком та забезпечення підвищення дохідності всім учасникам раціонального процесу просування сільськогосподарської продукції від виробника до покупця, а саме: малих сільськогосподарських підприємств, держави, інфраструктури, за рахунок скорочення витрат, збільшення оподаткованої бази, забезпечення конкурентоспроможного виробництва.

Ключові слова: *розвиток, управління, мале підприємство, логістичний центр, малі форми господарювання, інфраструктура, модель, зайнятість.*

Постановка проблеми. Мали форми господарювання, будучи складовою частиною всього аграрного виробництва, сприяють вирішенню загальних задач, що стоять перед цією сферою економіки, і в цій своїй якості по суті не вирізняються від інших складових частин аграрного виробництва: державних, корпоративних тощо. Вітчизняний і зарубіжний досвід свідчить про те, що малі форми господарювання – це особлива форма організації аграрного виробництва, основана на специфічному світогляді, способі існування, образі життя, яка складає фундамент культурних традицій народу, джерело життєвої сили нації. Малими формами господарювання в агропромисловому комплексі,

насамперед, є особисті селянські (ОСГ), фермерські господарства (ФГ), сільськогосподарські споживчі кооперативи тощо. За час проведення ринкових реформ МФГ стали невід'ємною частиною сільського господарства. Розвиток МФГ – це складний історичний процес, який проходить нерівномірно і суперечливо: відчувається психологічна, моральна, матеріально-технічна і правова непідготовленість суспільства до багатоукладної економіки на селі, а також низька виробнича, збутова і соціальна інфраструктура та система зберігання.

При формуванні концептуальних елементів управління розвитком малих форм господарювання (МФГ) в системі регіонального аграрного сектору, ми враховували такі відмітні особливості названого організаційно-економічного укладу в регіоні:

- приналежність до малого сільського підприємництва;
- високу соціально-економічну мотивацію власників особистих селянських (ОСГ) і фермерських (ФГ) до праці на землі;
- повну економічну і юридичну відповідальність за результати своєї діяльності;
- самостійність в забезпеченні виробничими ресурсами та у розпорядженні своїми кінцевими результатами діяльності;
- обмежене використання найманої робочої сили.

Аналіз останніх досліджень. Питанням формування системи управління розвитком суб'єктів малого підприємництва присвятили праці: Драган І.О. [1], Иванов А. И. [2], Комарницький І.М. [3], Пихлер Й. Х. [6], Салова М.К. [8]. Проблеми розвитку малого підприємництва досліджували у своїх працях Крайник О.П. [4], Наумова Л.Ю. [5].

Мета статті – обґрунтування методичних основ управління розвитком малих підприємницьких структур в сільських поселеннях регіону.

Власні дослідження. Ключові елементи у системі управління розвитком малих форм господарювання на селі наведені на рис. 1.

Оскільки система малих форм господарювання на селі є відкритою, вона уписується у зовнішнє оточення і вважається операційними рівнем системи більш високого рангу. Оточення при цьому складають виконавча і підтримуюча (обслуговуюча) підсистеми.

Враховуючи основні принципи системного підходу при опрацюванні концептуальних основ системи управління розвитком МФГ у системі регіонального аграрного сектору, ми виходили із такого:

1. Концепція повинна охоплювати об'єкт управління – розвиток МФГ сільських поселень – в цілому, тобто забезпечувати гармонійний розвиток всіх видів малих форм господарювання, їх стійке формування і позитивний вплив на стан сільських територій.

2. Виходячи із принципу ієрархічності, керованою підсистемою стають малі форми господарювання на селі, а керуючою – органи влади усіх рівнів.

3. Дотримуючись принципу функціонально-структурної побудови системи, забезпечимо вибір інструментарію управління з врахуванням специфіки функціонування малих форм господарювання.

4. Системний підхід передбачає врахування принципу множинності і альтернативності, що стосовно до теми нашого дослідження означає, що необхідно розглянути декілька альтернативних інструментів впливу на процеси розвитку МФГ у регіоні і відібрати із них найбільш ефективні.

Плануючи параметри «виходу» системи управління розвитком малих форм господарювання на селі, ми приймаємо до уваги багаторічні маркетингові дослідження, згідно до яких основними видами продукції, які виробляють МФГ на селі, перш за все, є: картопля, овочі, плоди і ягоди, молоко, мед, вирощування кролів, качок, гусей тощо. Параметри «виходу» продукції МФГ, як правило, характеризуються більш високими показниками якості (підвищення жирності молока, забійний вихід м'яса, низьке механічне пошкодження та враження дротяником і вірусами), ніж у сільськогосподарських підприємствах, що є вирішальним у конкуренції з великими і середніми сільськогосподарськими підприємствами, а також із зарубіжними виробниками.

Оскільки система малих форм господарювання на селі є відкритою, вона уписується у зовнішнє оточення і вважається операційними рівнем системи більш високого рангу. Оточення при цьому складають виконавча і підтримуюча (обслуговуюча) підсистеми.

Враховуючи основні принципи системного підходу при опрацюванні концептуальних основ системи управління розвитком МФГ у системі регіонального аграрного сектору, ми виходили із такого:

1. Концепція повинна охоплювати об'єкт управління – розвиток МФГ сільських поселень – в цілому, тобто забезпечувати гармонійний розвиток всіх видів малих форм господарювання, їх стійке формування і позитивний вплив на стан сільських територій.

2. Виходячи із принципу ієрархічності, керованою підсистемою стають малі форми господарювання на селі, а керуючою – органи влади усіх рівнів.

3. Дотримуючись принципу функціонально-структурної побудови системи, забезпечимо вибір інструментарію управління з врахуванням специфіки функціонування малих форм господарювання.

4. Системний підхід передбачає врахування принципу множинності і альтернативності, що стосовно до теми нашого дослідження означає, що необхідно розглянути декілька альтернативних інструментів впливу на процеси розвитку МФГ у регіоні і відібрати із них найбільш ефективні.

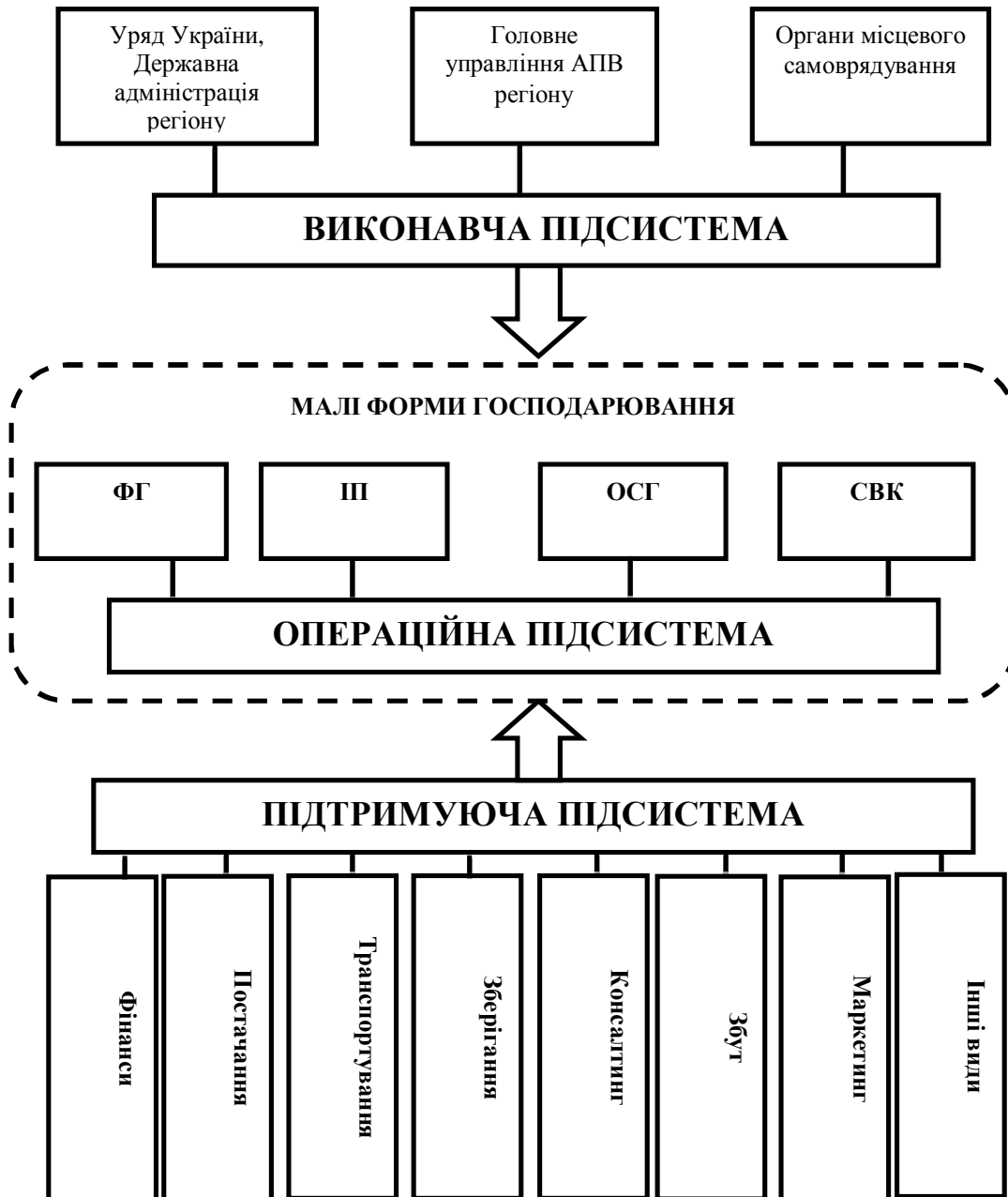


Рис. 1. Елементи системи управління розвитком малих форм господарювання на селі

Де: ФГ – фермерське господарство; ОСГ – особисте селянське господарство; ІП – індивідуальні підприємці; СВК – сільськогосподарські виробничі кооперативи.

Сформовано автором

Плануючи параметри «виходу» системи управління розвитком малих форм господарювання на селі, ми приймаємо до уваги багаторічні маркетингові дослідження, згідно до яких основними видами продукції, які виробляють МФГ на селі, перш за все, є: картопля, овочі, плоди і ягоди, молоко, мед, вирощування кролів, качок, гусей тощо. Параметри «виходу» продукції МФГ, як правило, характеризуються більш високими показниками якості (підвищення жирності молока, забійний вихід м'яса, низьке механічне пошкодження та враження дротяником і вірусами), ніж у сільськогосподарських підприємствах, що є вирішальним у конкуренції з великими і середніми сільськогосподарськими підприємствами, а також із зарубіжними виробниками.

Крім того, в конкуренції велике значення має і такий параметр «виходу», як затрати на виробництво, іншими словами, собівартість вироблюваної продукції, яка визначає у послідуєчому ціну реалізації.

Нині МФГ, як вітчизняне сільськогосподарське виробництво в цілому, програє у ціновій конкуренції зарубіжним виробникам м'яса і м'ясопродуктів, вовни, картоплі і овочів.

Указаний параметр «виходу» визначається:

- параметрами «входу», тобто ресурсами (матеріальними, фінансовими, трудовими і інформаційними), які використовуються малими формами господарювання;
- організаційно-технічним рівнем операційної підсистеми (техніко-технологічним рівнем, особливостями організації виробництва, праці і управління);
- параметрами зовнішнього середовища, особливо підтримуючої підсистеми.

Окрім того, отримує значення дослідження параметрів процесу управління розвитком малих форм господарювання на селі, який перетворюють «входи» у «виходи». Тут ми маємо на увазі той інструментарій, завдяки якому буде стимулюватися розвиток МФГ, фактори і шляхи вдосконаленні самої системи, а також організаційно-економічні параметри самих підприємств, що забезпечують конкретизацію параметрів «виходу» за ідентичних параметрів «входу». Наступний етап розробки концепції розвитку малих форм господарювання у системі регіонального АПК – формування місії МФГ, яка, на нашу думку, полягає у можливості забезпечення екологічно чистою сільськогосподарською продукцією населення регіону, створення умов для соціально-економічного розвитку сільської місцевості і збереження місцевих традицій через реалізацію підприємницького потенціалу.

Мета реалізації Концепції полягає в забезпеченні стійкого росту обсягів екологічно чистого сільськогосподарського виробництва.

Для досягнення мети необхідно вирішити наступні задачі:

- створити умови для розвитку інфраструктури збуту, переробки, зберігання і транспортування сільськогосподарської продукції;
- підвищити привабливість сільськогосподарської праці;

- полегшити доступ малих форм господарювання, а також сільськогосподарським обслуговуючим кооперативам до інформаційних і фінансових ресурсам;

- стимулювати інновації у діяльності малих форм господарювання.

В свою чергу, вирішення поставлених задач вимагає реалізації таких заходів:

1) надання грантів на започаткування фермерських господарств сімейного типу і сільськогосподарських обслуговуючих кооперативів;

2) надання одноразової допомоги на побутове облаштування сімейних фермерських господарств;

3) допомога у оформленні земельних ділянок у власність особистими селянськими і фермерськими господарствами;

4) державну підтримку кредитування малих форм господарювання;

5) державну підтримку сільськогосподарських обслуговуючих кооперативів;

6) створення умов для розвитку інфраструктури збуту, переробки, зберігання і транспортування сільськогосподарської продукції;

7) розвиток системи сільськогосподарських кооперативних продовольчих ринків.

Пропонуємо у Черкаській області в якості форми інтегрованого утворення багатофункціональних логістичний аграрний центр (БЛАЦ) (рис. 2).

На наш погляд, подібна структура дозволить:

- стимулювати платоспроможний попит населення по лінії зниження сукупних витрат і формування суспільно-необхідної структури ціни на сільськогосподарську продукцію;

- сформувати ефективну систему управління товарами, трудовими, фінансовими і інформаційними потоками;

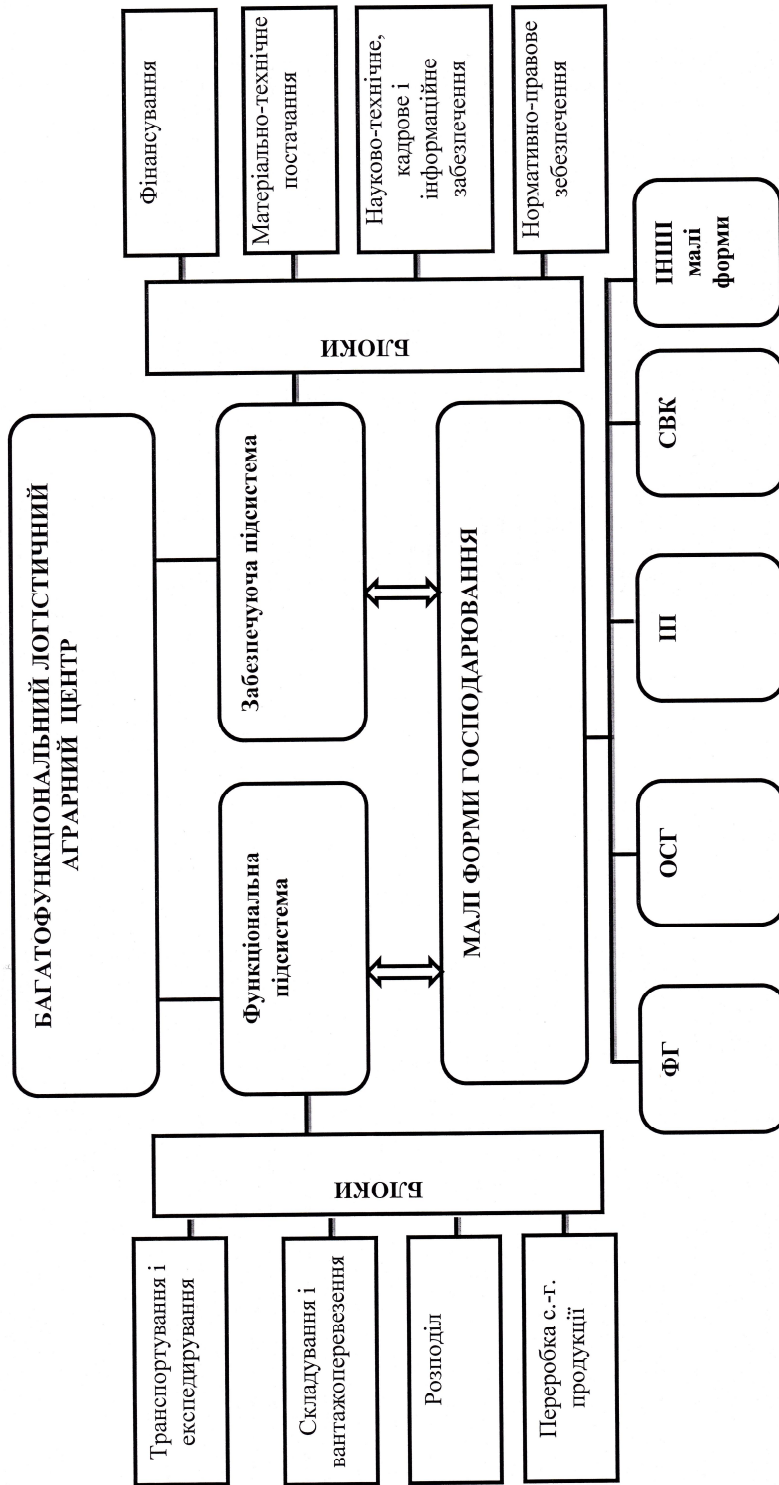
- мобілізувати інвестиційні ресурси, забезпечивши технічне переозброєння і модернізацію аграрного виробництва у малому підприємстві на базі як внутрішніх нагромаджень і засобів учасників інтеграційного утворення, так і за рахунок зовнішніх джерел.

Місія багатофункціонального логістичного аграрного центру полягатиме в тім, щоб забезпечити підвищення дохідності всім учасникам раціонального процесу просування сільськогосподарської продукції від виробника до покупця, а саме, малих сільськогосподарських підприємств, держави, інфраструктури, за рахунок скорочення витрат, збільшення оподаткованої бази, забезпечення конкурентоспроможного виробництва.

Оскільки в управлінні розвитком малих форм господарювання їх керівники відчувають гостру потребу в реалізації виробленої продукції, основну надію вони покладають, насамперед, на логістичні центри.

З цією метою необхідно вирішити такі задачі:

- забезпечити високу якість сервісних послуг для сільськогосподарських товаровиробників;



Де: ФГ – фермерське, ОСГ – особисте селянське господарство, ІП – індивідуальні підприємці, СВК – сільськогосподарські виробничі кооперативи. Сформовано автором

Рис. 2. Модель організаційно-функціональної структури багатofункціонального логістичного аграрного центру

- гарантувати інформаційно-аналітичний супровід угод, безпосередньо пов'язаних із рухом товарів;
 - підвищити конкурентоспроможність продукції сільськогосподарського призначення за рахунок впровадження і використання логістичних технологій;
 - забезпечити максимальний синергічний ефект на основі логістичної координації і узгодження інтересів всіх учасників логістичного процесу.
- Заходи, необхідні для вирішення поставлених задач направлені на:
- забезпечення координації діяльності всіх транспортно-логістичних посередників (перевізники, склад, органи влади, банки, страхові компанії тощо), які приймають участь в процесі руху сільськогосподарської продукції від відправника до одержувача;
 - розповсюдження принципів функціонування логістичної системи серед усіх учасників логістичного процесу;
 - формування відносин із підприємствами різних видів транспорту з метою забезпечення їх узгодженої роботи під час виконання змішаних вантажоперевезень;
 - формування оптимальної системи переробки і зберігання сільськогосподарської продукції;
 - проведення і аналіз маркетингових досліджень для малих аграрних підприємств;
 - впровадження єдиної системи електронного документообороту серед всіх учасників логістичного процесу, яка сприятиме прискоренню і спрощенню руху інформаційних потоків;
 - застосування спеціальних інформаційних технологій, що дозволяють здійснювати контроль переміщення вантажів.

Висновок. Ефективність розвитку малих форм господарювання і вдосконалення управління цим процесом, в значній мірі залежить від покладання окремих його функцій на новостворені логістичні центри, сільськогосподарські обслуговуючі кооперативи, що сприятиме їм у нарощенні обсягів виробництва і реалізації продукції за рахунок забезпечення доступу малим формам господарювання до ринків збуту і кредитів. Логістичний центр, наприклад, забезпечить реалізацію системного підходу до організації всього циклу життя малого сільськогосподарського підприємства.

Література

1. Драган І. О. Формування системи регіонального управління розвитком малого підприємництва // Вісник НАДУ. – 2006. – №2. – С. 273–279.
2. Иванов А. Развитие и поддержка малого предпринимательства в странах Евросоюза / А. Иванов, А. Веллис // Журнал для акционеров. – 2009. – № 12. – С. 52–56.
3. Комарницький І. М. Концепція формування управління розвитком підприємництва та напрямки активізації підприємницької діяльності в регіоні // Регіональна економіка. – 2000. – № 4. – С. 70–78.
4. Крайник О. П. Підприємництво, як фактор регіонального економічного розвитку // Регіональна економіка. – 2000. – № 4. – С. 62–70.

5. Наумова Л. Ю. Развитие малого и среднего предпринимательства как фактор финансовой стабилизации в державе// Финанси Украины. – 2001. – № 11. – С. 24–29.
6. Пихлер Й. Х. Малые и средние предприятия, Управление и организация / Й. Х. Пихлер и др. – М.: Международ. отношения, 2002. – 280 с.
7. Пила В. І. Проблеми соціально-економічного розвитку регіонів та шляхи їх подолання // Університетські наукові записки Хмельницького інституту регіонального управління та права. – 2007. – № 3(23). – С. 163–166.
8. Салова М. Развитие малых форм хозяйствования на селе / М. Салова // АПК: экономика, управление. – 2011. – № 7. – С. 35–39.

Аннотация

А. В. Збарская

ФОРМИРОВАНИЕ СИСТЕМЫ УПРАВЛЕНИЯ РАЗВИТИЕМ СУБЪЕКТОВ МАЛОГО ПРЕДПРИНИМАТЕЛЬСТВА СЕЛЬСКИХ ПОСЕЛЕНИЙ ЧЕРКАССКОЙ ОБЛАСТИ /

Раскрыто теоретические аспекты сущности управления развитием малых сельскохозяйственных предприятий как определяющего фактора их эффективности и конкурентоспособности. Проанализировано подходы к пониманию базовых категорий теории механизмов управления развитием, очерчено экономический контекст их формирования.

Планируя параметры «выхода» системы управления развитием малых форм хозяйствования на селе, благодаря многолетним маркетинговым исследованиям определено, что основными видами продукции МФХ на селе, прежде всего, есть: картофель, овощи, плоды и ягоды, молоко, мед, выращивание кроликов, уток, гусей и т.п. Отмечено, что параметры «выхода» продукции МФХ, как правило, характеризуются более высокими результатами качества (повышение жирности молока, убойного веса животных, низкое механическое повреждение и поражение проволоочником та вирусами), нежели у сельскохозяйственных предприятий, что и есть решающим у конкуренции с большими и средними сельскохозяйственными предприятиями, а также с зарубежными производителями.

Поскольку основной проблемой исследуемых хозяйств остается сбыт произведенной продукции, предложено модель многофункционального логистического аграрного центра (МЛАЦ), миссия которого состоит в обеспечении повышения доходности всем участникам рационального процесса продвижения сельскохозяйственной продукции от производителя к потребителю, а именно: малых сельскохозяйственных предприятий, государства, инфраструктуры, за счет сокращения затрат, увеличения налогооблагаемой базы, обеспечения конкурентоспособного производства.

Ключевые слова: *развитие, малое предприятие, логистический центр, малые формы хозяйствования, инфраструктура, модель, занятость.*

Summary**Zbarska A.****FORMATION THE SYSTEM OF MANAGEMENT OF DEVELOPMENT OF SMALL BUSINESS' SUBJECTS IN RURAL SETTLEMENTS OF CHERKASSY OBLAST**

The theoretical aspects of the essence of small agricultural enterprises' development, as the determining factor of its effectiveness and competitiveness, were disclosed. The approaches for understanding the main categories of the theory of the mechanism of management of development were analyzed, and the economic context of its formation was described.

While planning the parameter of a system's "entrance" of a management of development of a small forms of activities at rural areas, because of many years marketing researches were determined that the main type of products in such areas first of all are: potatoes, vegetables, fruits and berries, milk, honey, breeding rabbits, ducks, etc. It was noted that the parameter of "entrance" of products of small form of activities, as usual, is characterized by higher quality results (increasing fat in milk, dead weight of animals, low mechanic damage and defeat by wireworm and viruses), than in agricultural enterprises, that is a crucial in a competition with big and medium agricultural enterprises, and also with foreign producers.

The necessity of organization in Cherkassy oblast, as a form of integrational formation, the multifunctional logistic agrarian center was substantiated; its mission is to provide the increasing of profitability for all stages of the delivery process of agrarian products from a producer to a consumer, namely small agricultural enterprises, state, infrastructure, due to decreasing costs, increasing tax base, providing a compatible production.

Key words: *development, small enterprise, logistic center, small form of activities, infrastructure, model, employment.*

Рецензент – к.е.н., доцент Поперечний С.І.