



Науковий вісник Львівського національного університету ветеринарної медицини та біотехнологій імені С.З. Гжицького
Scientific Messenger of Lviv National University of Veterinary Medicine and Biotechnologies

ISSN 2519–2698 print
ISSN 2518–1327 online

<http://nvlvet.com.ua/>

УДК 338.432

Сільськогосподарська спеціалізація та динаміка аграрного виробництва у Львівській області

Ю. Кіцинюк, Р.П. Параняк, М.В. Вовк, В.В. Петрунів
ekologiavet@meta.ua

*Львівський національний університет ветеринарної медицини та біотехнологій імені С.З. Гжицького,
вул. Пекарська, 50, Львів, 79010, Україна*

У роботі на основі статистичних даних за 12–17 років вивчено структуру й особливості спеціалізації сільськогосподарського виробництва у розрізі адміністративних районів Львівської області. Частка земель сільськогосподарського призначення та співвідношення між різними категоріями змінювались слабо. Виявлено формування районів із чіткою спеціалізацією діяльності сільськогосподарських підприємств, частка продукції яких зростає, порівняно із часткою підприємств населення. Загалом для області характерно зростання частки рослинництва, об'єми продукції якого удвічі перевищують у ціновому вимірі продукцію тваринництва, а різниця має тенденцію до зростання. Основними культурами області є зернові, картопля та кормові культури. Виробництво зернових та кормових культур доволі диверсифіковане; виробництво картоплі сконцентровано у Кам'янка-Буському, плодових та ягідних – у Городоцькому районах. Значно скоротились об'єми потужностей, що виробляють яловичину, зросло виробництво м'яса птиці та свинини. Виробництво останнього концентрується у Стрийському районі. Біля половини обласного виробництва яловичини і телятини зі сторони сільськогосподарських підприємств належить Жидачівському району. Для Бродівського та Сокальського районів характерна молочна спеціалізація. Має місце стійке зростання об'ємів виробленої продукції рослинництва в основному за рахунок підвищення врожайності, передусім врожайності зернових та картоплі, що помітно зросло. Для врожайності плодових характерна значна мінливість.

Ключові слова: аграрне виробництво, статистика, врожай, продукція.

Сельскохозяйственная специализация и динамика аграрного производства в Львовской области

Ю. Кіцинюк, Р.П. Параняк, М.В. Вовк, В.В. Петрунів
ekologiavet@meta.ua

*Львовский национальный университет ветеринарной медицины и биотехнологий имени С.З. Гжицкого,
ул. Пекарская, 50, г. Львов, 79010, Украина*

В работе на основании статистических данных за 12–17 лет изучена структура и особенности специализации сельскохозяйственного производства в разрезе административных районов Львовской области. Доля земель сельскохозяйственного назначения и соотношение между различными категориями изменялись слабо. Вывявлено формирования районов с четкой специализацией деятельности сельскохозяйственных предприятий, доля продукции которых растет по сравнению с долей предприятий населения. Всего для области характерно увеличение доли растениеводства, объемы продукции которого вдвое превышают в ценовом измерении продукцию животноводства, а разница имеет тенденцию к росту. Основными культурами области являются зерновые, картофель и кормовые культуры. Производство зерновых и кормовых культур довольно диверсифицированное; производство картофеля сконцентрировано в Каменка-Бусском, плодовых и ягодных – в Городоцком районах. Значительно сократились объемы мощностей, производящих говядину, возросло производство мяса птицы и свинины. Производство последнего концентрируется в Стрийском районе. Около половины областного производства говядины и телятины со стороны сельскохозяйственных предприятий принадлежит Жидачевскому району.

Citation:

Kitsyniuk, Yu., Paraniak, R.P., Vovk, M.V., Petruniv, V.V. (2017). Agricultural specialization and dynamics of agrarian production in Lviv region. *Scientific Messenger LNUVMB*, 19(79), 183–188.

Для Бродовського и Сокальського районів характерна молочна спеціалізація. Має місце устойчивий ріст об'ємів продукції рослинництва в основному за рахунок підвищення урожайності, прежде всего урожайності зернових и картофеля, которые заметно возросли. Для урожайності плодових характерна значительна изменчивость.

Ключевые слова: аграрне виробництво, статистика, урожай, продукція.

Agricultural specialization and dynamics of agrarian production in Lviv region

Yu. Kitsyniuk, R.P. Paraniak, M.V. Vovk, V.V. Petruniv
ekologiavet@meta.ua

Stepan Gzhytskyi National University of Veterinary Medicine and Biotechnologies Lviv,
Pekarska Str., 50, Lviv, 79010, Ukraine

In the paper on the basis of statistical data for the last 12–17 years there is studied the structure and features of specialization of agricultural production in the context of administrative regions of Lviv region. The share of agricultural land and the ratio between its different categories were consistent. There is revealed the formation of districts with a clear specialization of activity of agricultural enterprises, whose share of production is growing, in comparison with the share of the people households. In general, it is typical for the region that growing share of crop production volumes which exceed twice the price in terms of livestock production, and the difference is growing. The main crops in the region are cereals, potatoes and forage crops. The production of cereals and forage crops is quite diversified; potato production is concentrated in Kamenka-Busk area, fruits and berries – in the Gorodok district. Significantly reduced volumes of beef production capacity, increased production of poultry meat and pork. The latter's production is concentrated in the Stryj district. About half of regional production of beef and veal on the part of agricultural enterprises belongs to Zhydachiv district. Brody and Sokal districts are characterized by milk specialization. There is a steady increase in the volume of production crop mainly due to higher yields, especially corn and potato yields, which significantly increased. Fruit yields are characterized by significant variability.

Key words: agrarian production, statistics, harvest, production.

Вступ

У Львівській області частка аграрного сектору виробництва у сумарному виробництві складає біля десятої частини й має тенденцію до зростання. Сумарний випуск сільського, лісового та рибного господарства у 2013 році становив 8,6%, у 2014 році – 9,4%, у 2015 році – 10,4%, аналогічно зростає й валова додана вартість галузі. При цьому частка населення області, що проживає у сільській місцевості, протягом останніх років складає 39%, кількість населення, зайнятого у сільському господарстві біля 23%, тобто можна стверджувати, що рівень ефективності виробничої діяльності у сільському господарстві доволі низький. Розвиток сільського господарства відіграє важливу роль при виборі та формуванні моделей сталого розвитку регіону. Для подальшого розвитку як сільських територій в цілому, так і аграрного сектору господарського комплексу зокрема, важливим є вибір конкурентоспроможних напрямів розвитку окремих територій. Регіональні особливості діяльності підприємств у сільському господарстві області, тісно пов'язані з відмінностями природного характеру та сукупністю внутрішніх і зовнішніх чинників діяльності (Soltys, 2014). Тому один із підходів до розвитку територій та районів як суб'єктів економічних відносин полягає у виборі спеціалізації регіону, що в умовах ринкової економіки є підґрунтям для побудови ефективного виробництва, забезпечить надійні конкурентні позиції та можливість підтримки належного рівня соціального захисту тощо.

У зв'язку з цим, актуальним є питання вивчення особливостей виробничої спеціалізації аграрного сектору в межах окремих адміністративних одиниць

та територіально-виробничих комплексів, а також виявлення тенденцій та перспектив їх розвитку. У даній роботі на основі аналізу статистичних даних, що стосуються галузі сільського господарства, зокрема їх динаміки за останні роки, проведено порівняльний аналіз районів області, що мають виражене сільськогосподарське спрямування.

Аналіз останніх досліджень і публікацій. Проблеми розвитку сільської галузі Львівської області загалом та окремих комплексів зокрема із різних позицій протягом останніх років присвятили увагу у своїх роботах П.С. Березівський, М.Г. Шульський, М.В. Вовк, Н.С. Станасюк, М.В. Оліховська, Х.М. Притула, Ю.Р. Злидник, В.Є. Крушін, Н.А. Цимбаліста, А.Є. Данкевич та інші.

Тенденції концентрації виробництва сільськогосподарської продукції у сільськогосподарських підприємствах протягом 2006–2011 років розглянуто у роботі (Berezivskiy, 2013), там же вивчено галузеву структуру виробництва у господарських товариствах та приватних підприємствах. Вказано на збільшення площі підприємств як чинник нарощування обсягів виробництва у сільському господарстві Львівської області та окреслено особливості деяких організаційно-правових форм господарювання. Проведено також оцінку рівня рентабельності при виробництві різних продуктів та відзначено високий рівень рентабельності картоплі, м'яса свиней та цукрового буряку при від'ємній рентабельності виробництва яєць та м'яса великої рогатої худоби (ВРХ) на момент дослідження. У (Soltys, 2014) висвітлено сильні та слабкі сторони щодо розвитку сільського господарства у Львівській області та пов'язані соціально-економічні особливості регіону. Відзначено, що сільське господарство регіону

характеризується значною зональністю, передусім викликаною відмінностями в природних умовах господарювання. Зональний характер сільського господарства відзначено також у (Prytula, 2014), де здійснено класифікацію сільських територій Львівської області в розрізі районів за критеріями природно-кліматичного районування та просторового розміщення. Виділено групи районів, що відносяться до зони Малога Полісся, Лісостепової зони, передгірської зони та гірської зони; окремо виділено групи прикордонних та транзитних районів, вказано на лідируючу позицію за виробництвом картоплі та основних видів продукції тваринництва господарствами усіх категорій Яворівського району, для якого частка сільського господарства у сумарному виробництві становить 16,8%. На противагу йому низьким розвитком агропромислового комплексу характеризуються Мостиський, Старосамбірський та гірські райони області. У роботах Н. Біляка розглянуто питання оцінки конкурентних позицій сільськогосподарського комплексу Львівської області (Biliak, 2012; Biliak, 2014). У розрізі відносної частки ринку та темпів зростання відзначено провідні позиції виробництва картоплі, цукрових буряків та ріпаку, при цьому висловлена думка, що загалом область не має суттєвих конкурентних переваг у аграрній сфері й варто впроваджувати ефективне стратегічне управління.

Результати та їх обговорення

Обсяги продукції, отриманої у сільському господарстві, виражені у цінах, зростають: із 2005 по 2014 рік спостерігалось практично лінійне зростання виробленої продукції сільського господарства від 738,8 млн грн до 3 204,0 млн грн або більш як у 4,3 рази. Індекс цін за цей час становив 2,57, тобто маємо реальне зростання фінансового виразу результату виробничої діяльності сільськогосподарського сектору Львівської області приблизно у 1,7 рази. Незначний спад виробництва мав місце у 2015 році. Більшість продукції належить рослинництву: від 56% до 69%, у середньому за період 2005–2016 роки 63%, максимум тваринництва на рівні 44% спостерігали у 2010 році. Протягом 2013–2016 років виробництво тваринництва практично не збільшується у ціновому обсязі, а у натуральних величинах падає.

Протягом останніх 7-и років до основних районів, виробників сільськогосподарської продукції можна віднести Стрийський район (11,6% продукції у 2016 році), Сокальський район (10,1%) та Золочівський район (7,8%). Варто відзначити, що ще у 2005–2006 роках частка Стрийського району знаходилась на рівні 2% і лише у 2009 році зросла вище 10%, зайнявши місце у провідній трійці, що залишається незмінною із 2009 року. Ще сім районів (Самбірський, Кам'янка-Бузький, Жидачівський, Буський, Радохівський, Пустомитівський та Бродівський) займають проміжну частку між 5,0 та 7,5%. Решту районів виробляють менш як 5% (тобто менше відповідного середнього значення по області), а три райони – менше 1% (Старосамбірський 0,99%, Тур-

ківський 0,15% та Сколівський 0,003%) загального обсягу сільськогосподарської продукції. Варто відзначити, що продуктивність у сільському господарстві слабо корелює із загальним розвитком підприємницької діяльності у районах; так, за обсягом реалізованої продукції, що є одним із основних показників діяльності підприємств, перші місця належать Пустомитівському, Кам'янка-Бузькому, Яворівському, Радохівському, Городоцькому, та Жидачівському районам; коефіцієнт кореляції між цими показниками становить 0,06 за даними 2016 року. Що цікаво, маємо від'ємну кореляцію, рівну – 0,25, між обсягами сільськогосподарської продукції та площею району. Тобто найбільші за площею райони області, а це Сокальський (7,3% площі області), Яворівський (7,2%), Сколівський (6,8%), Жовківський (6,0%) та Старосамбірський (5,8%) посідають далеко не перші позиції по виробництву продукції сільського господарства. Помірно позитивна кореляція (0,43) є між обсягом продукції та площею сільськогосподарських земель, трохи більша щодо площі ріллі (0,49). Разом із тим не можна однозначно стверджувати, що райони із більшою площею сільськогосподарських угідь виробляють пропорційно більше продукції, що ще раз підтверджує помітну зональність та схильність до спеціалізації аграрного сектору області.

Співвідношення продукції рослинництва та тваринництва помітно змінюється у залежності від району та року. Якщо для області, як було зазначено вище, частка рослинництва у загальному обсязі продукції сільського господарства лежить у межах між 56 і 69%, то по районах розкид помітно більший: у Яворівському районі у 2010 році маємо 10,6% рослинництва та 89,4% продукції тваринництва, а по Сколівському та Турківському районах – до 100% рослинництва у 2016 році за даними ГУСуЛО (Holovne upravlinnia statystyky u Lvivskii oblasti). Як видно із рис. 1, найбільш орієнтованими на випуск продукції тваринництва є Стрийський, Яворівський та Дрогобицький райони, рослинництво ж займає понад 90% у п'яти районах: Радохівський, Мостиський, Сколівський, Турківський, Старосамбірський. Останні три райони, віднесені у (Prytula, 2014) до групи гірських територій, у подальшому виключимо з розгляду у зв'язку із їх незначною часткою у сумарному сільськогосподарському виробництві області.

Посівні площі основних сільськогосподарських культур у області складають біля 600 тис. га. У 2007 році цей показник дорівнював мінімальних 522,8 тис. га, з 2010 маємо постійне зростання 1–6% щороку й у 2016 році досягли максимуму у 662 тис. га. Основні площі зайнято зерновими та зернобобовими (у т.ч. пшениця, ячмінь, кукурудза, овес та жито) – 46% у 2016 році, до 50% у 2008. На другій та третій позиції – картопля та кормові культури (14 та 15% у 2016 році, у попередні роки – до 18 та 25% відповідно). Сумарний відсоток решту культур, а це переважно овочеві культури та технічні культури (буряк цукровий, соняшник, соя, ріпак і кольза) у 2016 році вперше склав 24,7%, у попередні роки було помітно менше: від 9,6% у 2005 до 22,7 у 2015.

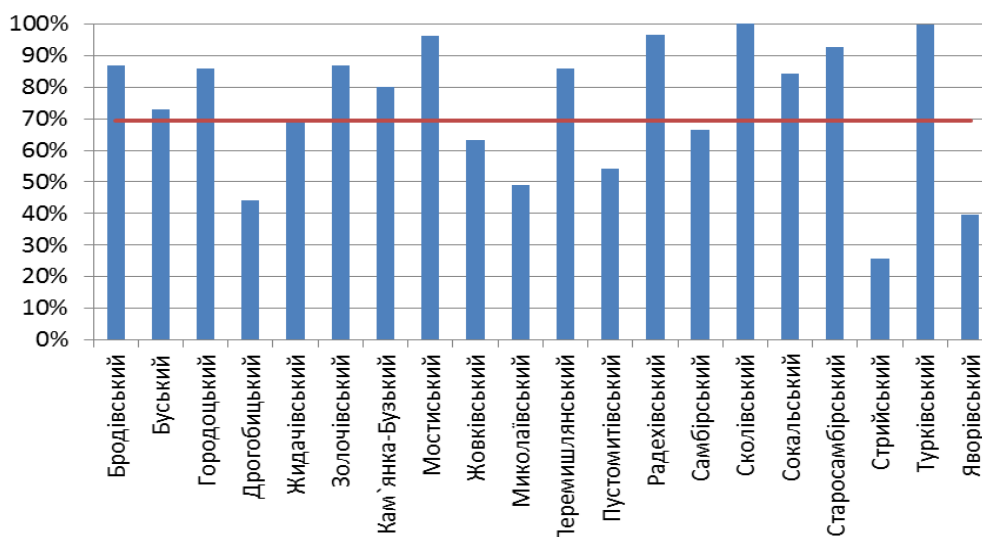


Рис. 1. Відсоток продукції рослинництва у загальному об'ємі с/г продукції за районами Львівської області у 2016 р. (лінією відзначено частку по області)

Найбільші площі під зерновими та зернобобовими культурами зайняті у Сокальському та Золочівському районах, по 13%, далі йдуть Радехівський та Жидачівський райони – по 9%. Перелічені райони мають біля 44% усіх площ за цими культурами, ще 7% Самбірський район, по 4–6% площ розкидано ще по дев'яти районах.

Лева частка посівних площ основних сільськогосподарських культур сільськогосподарських підприємств, зайнятих під картоплею припадає на Кам'янка-Бузький район (49% у 2016 році), ще біля 15% розташовано у Пустомитівському районі і 9% у Жовківському районі. У Жидачівському, Миколаївському та Буському районах є біля 5% у кожному площ під картоплею, у інших районах – помітно менше.

За виробництвом кормових культур провідні позиції займають Бродівський (17%), Дрогобицький (14%) та Сокальський (12%) райони. Далі йдуть Жидачівський, Жовківський, Буський, Яворівський, Пустомитівський та Радехівський райони у кожному з яких від 6 до 8% площ під кормовими культурами. Інші райони тут займають до 3% (сумарно 13%) площ.

Із інших фактів спеціалізації варто відзначити Городоцький район, у якому зосереджено 52% усіх площ, виділених під культури плодови та ягідні; Бродівський район – 41% усіх площ області, виділених під культури овочеві. Майже третина (29%) посівів ярого ячменю є у Жидачівському районі, а 29% кормової кукурудзи – у Бродівському районі. Чверть (24%) усього цукрового буряка вирощують у Сокальському районі, ще 20% у Радехівському.

На основі даних за 2016 рік можна стверджувати, що Городоцький район спеціалізується по вирощуванні культур плодкових та ягідних (52% площ області), Кам'янка-Бузький район – картоплі (49%), Бродівський – овочеві (41%), кормової кукурудзи (29%), Жидачівський – ячменю (29%) та однорічних трав на сіно (22%), Золочівський збалансований між травами на сіно (21%), ячменем (18%), кукурудзою на зерно (18%). У Мостиському районі розташовано 21% усіх

площ області під гречкою і 16% під соняшником, у Миколаївському районі – 21% під кользою (ріпаком ярим), у Пустомитівському – 22% під зернобобовими, 15% під кользою й 15% під картоплею. Радехівський район – це 21% пшениці й 20% цукрового буряка, Сокальський район – 24% цукрового буряка, 23% ярої пшениці, 23% кормової кукурудзи, 22% зернобобових. У Стрийському районі, що більше спеціалізується на тваринництві, розташовано 19% площ під кормовими корнеплодами, у Буському – 17% площ під буряком цукровим. Решту районів займає щонайбільше 14% за окремими культурами.

Обчисливши середньоквадратичне відхилення площ за районами для кожної сільськогосподарської культури, маємо, що найбільш нерівномірним по районах є розподіл плодкових культур та картоплі, а найбільше однорідним – сої та вівса (представлені у 18 районах у кількості 1–12%) та зернових (18 районів від 1 до 13%).

Аналіз регіональних особливостей тваринництва показує, що 27% виробництва м'яса усіх видів припадає на Стрийський район, ще 12 та 11% – на Жидачівський та Миколаївський район. Помітною також є частка Пустомитівського району (9%). Відслідкувати найновіші дані у розрізі конкретних видів м'ясопродукції неможливо, оскільки за 2015–2016 роки дані по районах не оприлюднюються з метою забезпечення виконання вимог Закону України «Про державну статистику» щодо конфіденційності інформації (HoloVne upravlinnia statystyky u Lvivskii oblasti). На основі даних за 2014 рік бачимо, що 49% свинини Львівської області вироблено у Стрийському районі, а 47% яловичини і телятини у живій масі – у Жидачівському районі. Структуру виробництва м'яса птиці вдається відслідкувати лише на основі даних за 2012 рік, які свідчать, що 22% цього продукту забезпечує Пустомитівський район, 16% – Миколаївський район, ще 14, 12 й 11% – Стрийський, Яворівський та Самбірський райони відповідно. Решту 12 районів сумарно виробляють 24% м'яса птиці.

Найбільше молока виробляють у Бродівському та Сокальському районах, сумарно 51% від усього по області (див. рис.2). Далі приблизно однакові частки припадають на Жидачівський, Пустомитівський та Дрогобицький райони. Усі решту райони займають чверть сумарного виробництва.

Для виробництва яєць характерна значна мінливість: так, у 2011 році у Буському та Дрогобицькому районі вироблено 38% й 31% обласного обсягу виробництва яєць, ще по 15% припадає на Кам'янка-

Бузький та Пустомитівський район. Проте уже у 2012 році лідерами виробництва стали Дрогобицький район (34%), Пустомитівський (31%), Кам'янка-Бузький (21%), а частка Буського району впала до 8%. За 2013–2016 роки служба статистики надає дані лише по області та Дрогобицькому районі, який забезпечує від 28 до 43% виробництва яєць.

Далі розглянемо тенденції врожайності у районах, що спеціалізуються на виробництві певних культур.

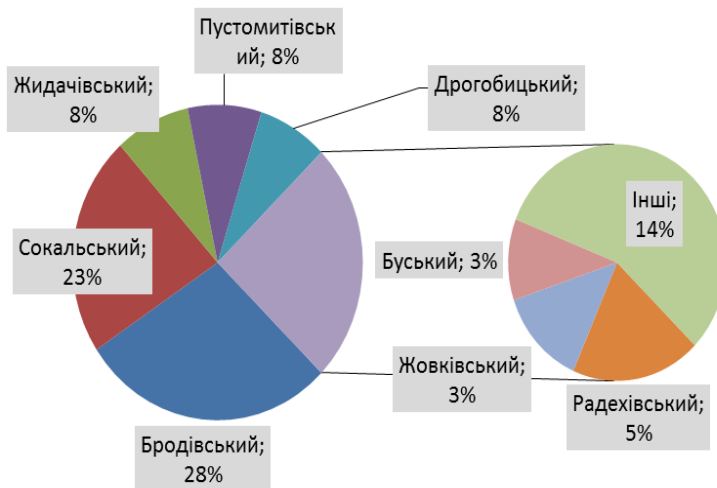


Рис. 2. Структура молочного виробництва за районами Львівської області у 2016 р.

Урожайність плодових та ягідних культур коливається у широких межах. У Городоцькому районі зафіксовано показники від 0,0 ц/га до 93,0 ц/га протягом 2005–2015 років, тоді як у 2016 зафіксовано 499,3 ц/га. такі значні коливання роблять неможливим побудову надійного прогнозу й виявлення тенденцій в урожайності цього виду культур.

Врожайність картоплі у районах області знаходиться у межах від 26 до 396 ц/га. Середнє значення врожайності 128 ц/га і як видно із рис. 3, гістограма розподілу врожайності дозволяє встановити, що 95% зафіксованої врожайності лежать у межах між 46 та 284 ц/га, 76% – між 70 та 186 ц/га. В цілому маємо зростання врожайності даної культури. Середнє по області значення врожайності зростає із коефіцієнтом 4,886, точність апроксимації становить 0,65. Якщо взяти дані по Кам'янка-Бузькому районі, де у 2016 році задіяно 49% площ під картоплю із усіх по області, то матимемо коефіцієнт $k = 13,33$ й $R^2 = 0.455$. По Пустомитівському районі (15% площ) маємо $k = 5,992$ й $R^2 = 0.361$. Найбільша достовірність прогнозу буде по Яворівському районі ($R^2 = 0.715$) при $k = 7,9$.

Врожайність зернових у районах області знаходиться у межах від 9,9 до 73,8 ц/га. Середнє значення врожайності 29,3 ц/га і як видно із рис.4, гістограма розподілу врожайності дозволяє встановити, що більшість зафіксованої врожайності лежать у межах між 15 та 55 ц/га. В цілому маємо зростання врожайності даної культури. Середнє по області значення врожайності зростає із коефіцієнтом 2,417, точність апрокси-

мації становить 0,877. Якщо взяти дані по Сокальському районі, де у 2016 році задіяно 13% площ під зернові із усіх по області, то матимемо коефіцієнт $k = 1,9$ й $R^2 = 0.751$. По Золочівському районі (також 13% площ) маємо $k = 3,28$ й $R^2 = 0.903$.

На основі проведеного аналізу бачимо, що загалом сектор сільського господарства у Львівській області демонструє зростання виробництва, що досягається інтенсивними методами.

Потенційні екологічні проблеми землекористування. Важливим еколого-дестабілізуючим чинником є частка розораної землі. Відсоток ріллі серед районів області коливається між 53% (Мостиський район), 51% (Городоцький район) та 23% (Яворівський), 18% (Турківський), 9% (Сколівський) райони. Останні три не можна віднести до районів із високим ступенем розвитку аграрного сектору. Разом із тим у районах, що виробляють найбільшу частку сільськогосподарської продукції, частка ріллі знаходиться біля 40%: Стрийський – 39%, Сокальський – 41%, Золочівський район – 42%. Частка ріллі понад 50%, що несе підвищені ризики ерозії, виснаження ґрунтів та неефективного землекористування, часто не дає помітного виграшу у об'ємах отриманої продукції. Загалом високі відсотки як ріллі, так і загалом земель сільськогосподарського призначення (куди входять також сіножаті, пасовища й багаторічні насадження) Самбірському, Городоцькому, Мостиському та Пустомитівському районах, причому відсоток ріллі щодо загальної площі с/г земель у цих районах становить відповідно 61, 65, 72 та 69%.

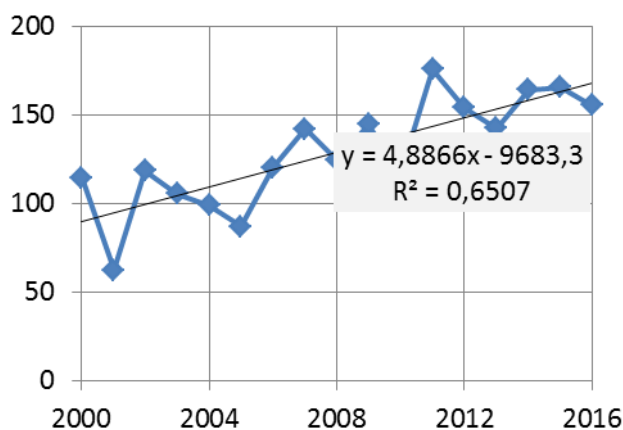
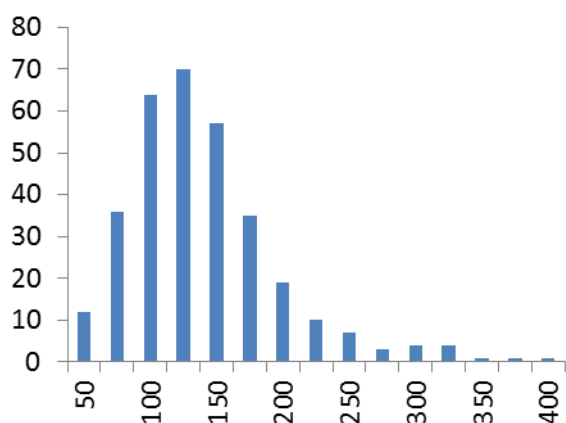


Рис. 3. Врожайність картоплі по 18-и районах за 17 років та лінійний тренд врожайності

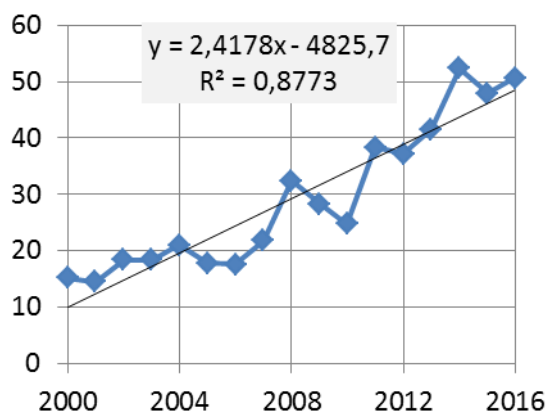
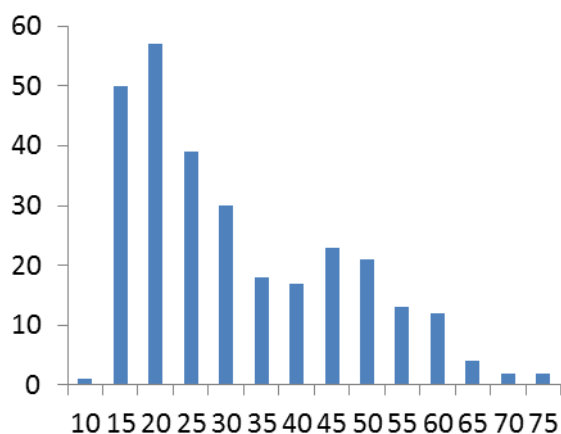


Рис. 4. Врожайність зернових по 18-и районах за 17 років та лінійний тренд врожайності

Окрім гірських районів, найнижчий відсоток ріллі як щодо с/г угідь, так й щодо загальної площі району є у Яворівському районі. В цілому по області з 2001 року відсоток ріллі щодо усі сільськогосподарських угідь становить незмінно 63%.

Висновки

Сільське господарство у Львівській області розвивається інтенсивними темпами. Аграрному виробництву властива виражена зональність. На виробництві свинини спеціалізуються сільськогосподарські підприємства Стрийського району, яловичини – Жидачівського. Виробництво плодівих та ягідних культур зосереджено у Городоцькому районі, картоплі – Кам'янка-Бузького району (не враховуючи господарства населення). Виробництво продукції зростає в основному завдяки підвищенню врожайності. Найбільш стабільно зростає урожайність зернових.

Бібліографічні посилання

Soltys, O.H. (2014). Determinanty rozvytku pidpriemnytstva v silskomu gospodarstvi. Naukovi visnyk NLTU Ukrainy. 5, 297–302 (in Ukrainian).

Berezivskiy, P. (2013). Orhanizatsiino-ekonomichni transformatsii rozvytku silskohospodarskoho vyrobnytstva u riznykh orhanizatsiino-pravovykh formakh hospodariuvannya Lvivskoi oblasti. Visnyk Lvivskoho natsionalnoho ahrarnoho universytetu. Ser: Ekonomika APK. 20(1), 3–14 (in Ukrainian).

Prytula, Kh.M. (2014). Formuvannya priorytetnykh napriamiv rozvytku prykordonnykh silskykh terytorii Lvivskoi oblasti. Sotsialno-ekonomichni problemy suchasnoho periodu Ukrainy. 4, 3–10 (in Ukrainian).

Biliak, N.I. (2012). Otsinka konkurentospromozhnosti silskoho gospodarstva Lvivskoi oblasti. Naukovi visnyk Lvivskoho natsionalnoho universytetu veterynarnoi medytsyny ta biotekhnolohii im. Gzhytskoho. 14(1), 59–65 (in Ukrainian).

Biliak, N. (2014). Otsinka investytsiinoi pryvablyvosti silskykh terytorii Lvivskoi oblasti. Visnyk Lvivskoho natsionalnoho ahrarnoho universytetu. Seria: Ekonomika APK. 21(1), 206–212 (in Ukrainian).

Holovne upravlinnia statystyky u Lvivskii oblasti http://database.ukrcensus.gov.ua/statbank_lviv/Dialog/statfile.asp?lang=1 (in Ukrainian).

Received 29.09.2017

Received in revised form 23.10.2017

Accepted 26.10.2017