

Пітюлич Михайло Михайлович,
к.е.н., доц., докторант,
Інститут регіональних досліджень НАН України
Пауш Маріанна Михайлівна,
аспірант кафедри фінансів та банківської справи,
ДВНЗ «Ужгородський національний університет»

СУЧАСНИЙ СТАН ТА ПРОГНОЗНА ОЦІНКА ДЕМОГРАФІЧНОЇ СИТУАЦІЇ В ГІРСЬКИХ РАЙОНАХ КАРПАТСЬКОГО РЕГІОНУ

Темою наукової статті є оцінка сучасного стану відтворення населення гірських територій чотирьох областей зони Карпат – Закарпатської, Івано-Франківської, Львівської та Чернівецької, а також здійснення прогностичної оцінки щодо демографічної ситуації на цих територіях у перспективі. Метою даної статті є розкриття сучасних тенденцій в режимах відтворення населення гірських територій і, на основі виявлених закономірностей, прогностична оцінка чисельності населення цих територій на найближчі роки. В процесі написання даної статті використовувались методи опису, аналізу і прогнозу демографічних явищ і процесів. У ході написання даної статті отримані такі результати, які носять наукову і практичну цінність: розкрито тенденції зміни чисельності наявного та постійного населення гірських територій за період з 1991 по 2012 роки; з'ясовано вплив природного приросту населення та його міграції на зміну чисельності в кожному з аналізованих років; проведено аналіз його статеві-вікової структури; дано оцінку режимів відтворення населення в міських і сільських поселеннях гірських територій; спрогнозовано вікову структуру населення гірських територій до 2030 року в розрізі дітей, пенсіонерів та осіб, які відносяться до економічно активного віку; на основі виявлених тенденцій в режимах відтворення населення розраховані відповідні рівняння тренду чисельності народжених осіб, смертей та загальної чисельності населення цих територій; на основі запропонованих рівнянь тренду дано прогноз зміни чисельності гірського населення на 2020 та 2025 роки в розрізі сільського та міського населення. Прогностичні показники відтворення населення гірських територій зроблені з високою імовірністю, оскільки коефіцієнт відповідності цих прогнозів реальним показникам є не меншим 98%. За даними статистичного моделювання представлені практичні результати демографічного прогнозування, що подаються у тенденційному варіанті і можуть бути використані при формуванні напрямів розвитку регіональної демографічної політики.

Ключові слова: населення, природний рух населення, міграційний рух, прогноз, відтворення населення.

ВСТУП

Глибинні трансформаційні зміни, які відбуваються у всіх сферах життєдіяльності українського суспільства, торкаються і основи основ його буття – відтворення населення, що обумовлює сталий розвиток соціуму. Світовий історичний досвід свідчить, що соціально-економічна, політична та інші дестабілізації суспільства супроводжуються посиленням ризиків, зокрема вичерпанням природних ресурсів та зниженням демографічного потенціалу країни. Демографічні процеси у світовому вимірі мають суперечливий характер. Розвинутим країнам, як і Україні, притаманні загальні тенденції, що проявляються сьогодні у зниженні народжуваності, репродуктивної активності населення, подальшому його «старінні», довготривалому зниженні чисельності і збереженні такої ситуації у перспективі. Однак є і специфічні відмінності. Включення країни до інтеграційних процесів ускладнюється внутрішніми економічними, політичними та соціальними протиріччями. Маргінальний стан суспільства негативно позначається на процесі відтворення населення України. Останній пов'язаний з кризою фізичного і духовного здоров'я населення, що відбивається на безпрецедентному зниженні тривалості життя, посиленні соціальних чинників захворюваності і смертності, погіршенні генофонду нації, негативному сальдо міжнародного міграційного обміну, переважанні «експорту» демографічних

ресурсів.

Постановка проблеми. Для гірських районів західних областей України, враховуючи їх природно-кліматичні та географічні особливості, питання відтворення людських ресурсів завжди набувало більшої актуальності, причому в останній період часу вони набули кризових ознак. Причин такої кризової ситуації є декілька, оскільки гірські території, як і загалом Україна, впродовж всього ХХ ст. значною мірою втрачали свій демографічний потенціал. Спочатку він був підірваний нищівними соціальними катастрофами – руйнівними війнами, революціями, голодомором, а у другій половині ХХ ст. поступове, а згодом різке зниження народжуваності, а також зростання смертності в працездатному та, зокрема, фертильному віці призвели до істотного зниження можливості самовідтворення населення на цих територіях. Така ситуація в демографічному відтворенні на гірських територіях на тлі соціально-економічних трансформацій та занепаду у сфері праці, трудових відносин може характеризуватися як кризова.

Аналіз останніх досліджень і публікацій. В Україні проблеми демографічного відтворення населення та прогнозування цих процесів у регіоні не є новими. У радянський та пострадянський час у системі академічних наукових шкіл, а згодом і системі органів державної статистики, був напрацьований значний досвід застосування методів демографічного моделювання. Серед відомих вітчизняних науковців,

які займалися прогнозуванням демопроектів, – Птуха М. В., Хоменко А. П., Коваленко І. З., Пирожков С. І., Лібанова Е. М., Матковський С. О., Шевчук П. Є., Шишкін В. С., Тихомиров Н. П. та багато інших.

Мета статті (постановка завдання). Мета даної статті – спрогнозувати демографічну ситуацію на гірських територіях Карпатського регіону на перспективу на основі вивчення сучасних тенденцій в режимах відтворення населення цих територій.

РЕЗУЛЬТАТИ ДОСЛІДЖЕННЯ

У спеціальній науковій літературі демографічний прогноз трактується як науково обґрунтоване передбачення основних параметрів руху населення та майбутньої демографічної ситуації: кількості, статеві-вікової та сімейної структури, народжуваності, смертності, міграції, що становить базу для подальших прогнозів і планів соціально-економічних процесів загалом (перспектив виробництва та споживання товарів і послуг, житлового будівництва, розвитку соціальної інфраструктури, охорони здоров'я та освіти, пенсійної системи тощо) [4, с. 7].

З технічної точки зору, демографічний прогноз – це перспективний розрахунок кількості населення та його статево-вікової структури, побудований на основі даних про зміну низки демографічних характеристик (чисельності, статево-вікової структури, народжуваності, смертності, міграції) як у минулому, так і майбутньому. Розрахунки розробляються фахівцями зазвичай у трьох варіантах (сценаріях): песимістичному, тенденційному та оптимістичному. Тенденційний варіант відповідає найбільш вірогідному стану, а песимістичний та оптимістичний задають нижню та верхню межі динаміки демографічних показників. Тому саме цьому варіанту прогнозу слід приділяти найбільше уваги, оскільки він є найбільш наближеним до реальності.

Демографічна модель містить три взаємопов'язані блоки прогнозних показників, на основі зміни яких і здійснюється прогнозування – показники народжуваності, смертності і міграції. Для того, щоб здійснити прогноз кількості населення регіону, потрібно детально оцінити поточний стан і тенденції розвитку демографічних процесів у розрізі двох блоків демопоказників: природного та механічного приростів.

Природний приріст завжди відігравав вирішальну роль у формуванні чисельності населення регіону Українських Карпат, тоді як вплив міграції залишався незначним. Тенденції розвитку населення загалом по областях Українських Карпат та в їх гірських районах за період з 1991 по 2012 роки проявлялися неоднозначно. Так, якщо для всіх областей зони Українських Карпат та України у 1991 році було характерним розширене відтворення населення, то вже починаючи з 1995 року для всіх аналізованих областей, а також загалом для України відтворення населення набуло депопуляційного характеру. Що ж стосується гірських районів цих областей, то в них до 2000 року спостерігалось

розширене відтворення людських ресурсів. Починаючи з 2001 року в гірських районах загалом спостерігалось звужене відтворення населення, за виключенням двох областей – Закарпатської і Чернівецької, де тенденція була позитивна протягом всього аналізованого періоду, що засвідчує про існування хоч і невеликого, проте розширеного відтворення на цих територіях, хоча їх рівень ще далекий від показників 1991 року.

Починаючи з 2005 року тенденції звуженого відтворення населення як областей зони Карпат, так і гірських територій уповільнилися, проте і до сьогодення тут все ще спостерігається природне скорочення населення. Кращою є ситуація саме в гірських населених пунктах, де, окрім гірських районів Львівської області, спостерігалось зростання показника природного приросту населення – в 2012 році різниця становила майже 2 000 осіб, однак він майже в п'ять разів нижчий, ніж у 1991 році.

У 2012 році найвищий рівень народжуваності зафіксовано на гірських територіях Чернівецької та Закарпатської (по 16,1%) областей, а найнижчий – у Львівській (13,6%) [5, 7, 8, 9]. Середні міста, які мають статус гірських, характеризуються низьким коефіцієнтом народжуваності, близько 9,9-11,5%, натомість багато малих міст, які є ядрами притягання населення з найближчих сіл, мають високу народжуваність – 13,8-14,6%. Смертність населення визначається головним чином його віковою структурою. Середні міста та малі міста з молодим населенням відзначаються дуже низькими рівнями смертності. У більшості гірських міст Карпатського регіону рівень смертності є відносно низьким (9,4-12,2%). Натомість лівій частці сіл та селищ міського типу притаманні поряд з високими рівнями народжуваності й високі рівні смертності. В середньому найнижчий рівень смертності зафіксовано у гірських районах Чернівецької області (11,8%), а найбільший – у Львівській області (14,2%).

На цьому тлі позитивним фактором виступає скорочення кількості дитячої смертності. Так, протягом аналізованого періоду чисельність померлих дітей віком до одного року у гірських районах Карпатського регіону зменшилася майже на третину – з 313 осіб у 1989 році до 213 у 2012 році. Найбільш позитивна динаміка спостерігається у гірських районах Чернівецької та Львівської областей, де скорочення відбулося відповідно на 56,8 та 52,4 відсоткових пункти, а найгірша – в Закарпатській області, де взагалі спостерігалось зростання даного показника на 18,0 відсотків. Це негативно відбивається на відтворенні населення гірських районів і становить імовірність виникнення ситуації, коли гірські села будуть вимирати ще більшими темпами, ніж це відбувається зараз.

Наслідком такої динаміки природного відтворення людських ресурсів гірських територій є зміна загальної кількості наявного населення на цих територіях у 1991-2012 рр., що представлено у табл. 1.

З даних таблиці 1 можна зробити висновок, що найбільший вплив на зменшення населення в усіх регіонах Українських Карпат здійснив міграційний рух населення, за винятком Закарпатської області, де

обидва чинники рівнозначно, проте різнонаправлено, вплинули на загальне зростання чисельності населення в області. Так, якщо в 2012 році загалом по регіону природний приріст мав додаткове значення, хоч це відбулося виключно за рахунок позитивної динаміки

лише в Закарпатській області, то міграція населення мала від'ємне сальдо, причому остання була набагато вищою (у 6,5 рази), ніж приріст населення, що і призвело до зменшення результативного показника.

Таблиця 1

Вплив природного приросту (скорочення) та міграційного руху на кількість населення гірських територій Карпатського регіону у 1991-2012 роках, тис. осіб [3, 5, 7, 8, 9]

Області зони Українських Карпат	Кількість наявного населення				Зміна кількості населення, (до попереднього аналізованого року)			У тому числі за рахунок					
								природного приросту (скорочення)			сальдо міграції		
	1991	2000	2005	2012	2000	2005	2012	2000	2005	2012	2000	2005	2012
Закарпатська	1252,3	1278,7	1245,4	1254,4	26,4	-33,3	9,0	-0,6	0,0	4,2	27,0	-33,3	4,8
у тому числі гірські райони	283,9	281,5	277,1	276,4	-2,4	-4,4	-0,7	0,1	0,1	1,0	-2,5	-4,5	-1,7
Івано-Франківська	1423,5	1409,8	1393,6	1381,8	-13,7	-16,2	-11,8	-3,8	-3,8	-0,3	-9,9	-12,4	-11,5
у тому числі гірські райони	579,9	577,7	571,5	568,3	-2,2	-6,2	-3,2	-0,8	-1,3	0,4	-1,4	-4,9	-3,6
Львівська	2747,7	2626,5	2588,0	2540,7	-121,2	-38,5	-47,3	-9,5	-10,9	-1,5	-111,7	-27,6	-45,8
у тому числі гірські райони	347,8	333,3	319,2	312,5	-14,5	-14,1	-6,7	-1,3	-1,2	-0,5	-13,2	-12,9	-6,2
Чернівецька	983,0	922,8	911,5	907,2	-60,2	-11,3	-4,3	-2,7	-2,1	-0,8	-57,5	-9,2	-3,5
у тому числі гірські райони	174,2	180,7	179,2	180,0	6,5	-1,5	0,8	0,2	0,1	0,7	6,3	-1,6	0,1
<i>Всього по Карпатському регіону</i>	<i>6406,5</i>	<i>6237,8</i>	<i>6138,5</i>	<i>6084,1</i>	<i>-168,7</i>	<i>-99,3</i>	<i>-54,4</i>	<i>-16,6</i>	<i>-16,8</i>	<i>1,6</i>	<i>-152,1</i>	<i>-82,5</i>	<i>-56,0</i>
<i>Всього по гірських територіях Карпатського регіону</i>	<i>1385,8</i>	<i>1373,2</i>	<i>1347,0</i>	<i>1337,2</i>	<i>-12,6</i>	<i>-26,2</i>	<i>-9,8</i>	<i>-1,8</i>	<i>-2,3</i>	<i>1,8</i>	<i>24,4</i>	<i>-23,9</i>	<i>-11,6</i>

У гірських районах фактори впливу на чисельність населення аналогічні загальнообласним тенденціям, за винятком Чернівецької області, де в гірських районах спостерігалось зростання чисельності населення, проте на відміну від інших областей тут був позитивний природний приріст населення і позитивне міграційне сальдо. І це є єдина область, де на гірських територіях спостерігається приток людських ресурсів, що є дуже позитивним моментом. Також не можна не відмітити і того позитивного моменту, що в 2012 році у гірських районах усіх аналізованих областей, за винятком Львівської, спостерігається перевищення кількості народжених над кількістю померлих осіб, що є одним із індикаторів можливого покращення демографічної ситуації на цих територіях.

Що стосується постійного населення гірських районів, то його чисельність також скорочується, проте не такими значними темпами, як наявне. Таку ситуацію можна пояснити тим, що на практиці є особи, які, користуючись прогалинами законодавства щодо гірських територій, спеціально «роблять» собі і членам своїх сімей «гірську прописку» з метою отримання додаткових соціальних виплат, передбачених законодавством, хоча фактично вони на гірських територіях не проживають, а лише фіктивно створюють чисельність населення, яке там проживає. Частка таких горян становить від двох до семи відсотків від наявного населення в різних районах

Карпатського регіону [6], що звичайно не дозволяє об'єктивно оцінювати даний показник. Постійне населення гірських районів за аналізований період також мало тенденцію до зниження – скорочення становило майже 25 тис. осіб, або 1,9 відсотка. Практично в усіх гірських районах областей зони Карпат сільське населення майже в три рази перевищує міське. Протягом всього аналізованого періоду частка сільського населення постійно зростала – з 74,7% у 1991 році до 76,2% у 2012 році. Серед постійного населення гірських територій переважають жінки, частка яких у загальній чисельності населення цих територій протягом аналізованого періоду зросла – з 52,5% у 1991 році (715083 жінок із 1362452 осіб) до 54,9% в 2012 році (734110 жінок із 1336739 осіб). У сільській місцевості чисельність жінок є ще більшою, ніж в середньому по гірських районах, як в абсолютному, так і відносному значенні – у 2012 році тут проживало 55,8% жінок і 44,2% чоловіків. Що стосується вікової структури населення гірських територій, тут, як і загалом для всієї України, характерною особливістю сучасної вікової структури населення є високий рівень постаріння. Трохи менше половини (44,1%) мешканців гірської місцевості – це пенсіонери (21,6%) та молодь (22,5%). Найвищий рівень постаріння зафіксовано у сільських жінок (понад 32%). Найнижча частка літніх людей у Львівській області (17,7%), а найвища – в Івано-

Франківській (25,8%). Що стосується осіб, молодших працездатного віку, то тут зовсім протилежна попередній ситуація: найменша їх кількість спостерігається в Івано-Франківській області (19,8%), а

найбільша – у Львівській області (27,6%). Як наслідок на гірських територіях спостерігається нижчий середній вік населення, ніж загалом по Карпатському регіону (рис. 1).

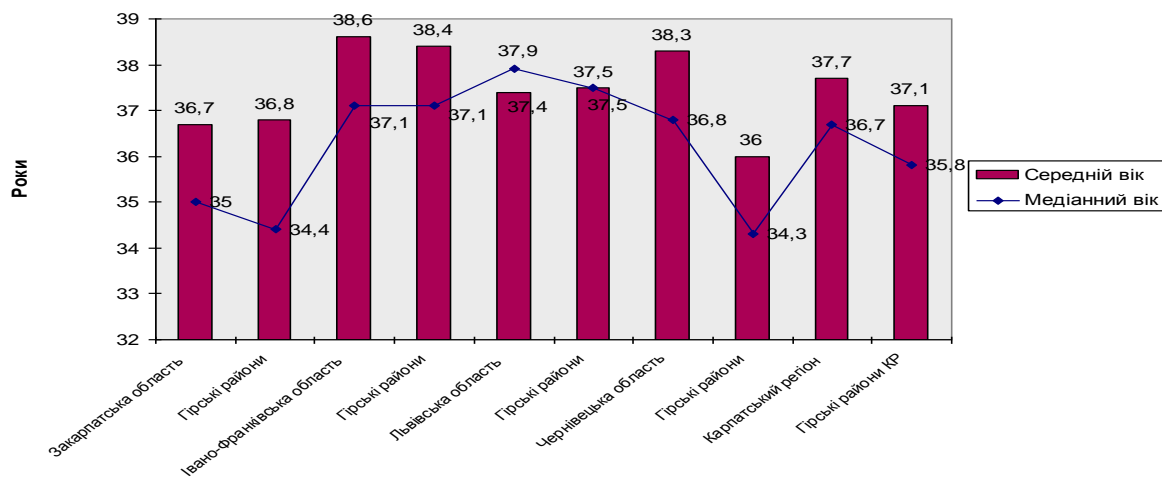


Рис. 1. Середній та медіанний вік населення гірських територій Карпатського регіону у 2012 році, років [5, 7, 8, 9]

Середній вік населення визначається як рівнем народжуваності, так і рівнем смертності. Найчастіше використовуються арифметична зважена й медіанна. Так, середній арифметичний вік населення Карпатського регіону на початок 2013 року становив 37,7 року, а у гірських районах – 37,1 року. З початку 1990 року він зріс на 3,3 та 2,9 року відповідно, проте це пов'язано не зі зростанням тривалості життя, а переважно зі зниженням народжуваності. При цьому динаміка смертності сприяла, швидше, зниженню середнього віку через скорочення смертності в молодших вікових групах та зростання в середньому і старшому віці. Певний вплив на збільшення середнього віку справив і структурний чинник через входження відносно великих вікових груп населення у більш старший вік. Дані рисунка 1 засвідчують, що в гірських районах всіх областей середній вік населення, яке тут проживає, знаходиться майже на рівні загальнообласного показника, окрім Чернівецької області, де середній вік гірських жителів майже на два роки менший, ніж у середньому по області. Такий великий розрив вплинув на загальний середній вік по гірських територіях Карпатського регіону, який є меншим, ніж загалом по чотирьох аналізованих областях. Медіанний вік (вік, що розділяє все населення навпіл, тобто одна половина людей — молодша за цей вік, а інша — старша) показує, що на сьогоднішній момент він є меншим за середній вік, окрім Львівської області, що є позитивним моментом, оскільки засвідчує, що більшість населення є молодшого віку, ніж середній по окремо взятому регіону.

Вище проведений аналіз демографічної ситуації в гірських районах Карпатського регіону дозволяє зробити висновок, що в цілому демографічна криза щодо звуженого відтворення населення за рахунок природного скорочення в усіх областях зони Карпат не подолана. Хоча демографічна ситуація в гірських районах Карпатського регіону значно ліпша, ніж в інших регіонах України, вона далека від оптимістичної

і перспективної.

Виходячи із цього особливу увагу слід приділити прогнозам майбутньої чисельності населення, його статево-вікової структури тощо. Для визначення стратегічних функціонально-цілевих орієнтирів розвитку гірських територій особливо цінними є демографічні прогнози на віддалені часові горизонти. Так, стратегічний прогноз чисельності населення гірських територій Карпатського регіону та його особливостей передбачає визначення кількості населення, його статево-вікову структуру з урахуванням різних груп чинників. Методологічною основою прогнозування служать методи демографії, зокрема метод пересуву віку та врахування середнього коефіцієнта зміни.

Демовітворювальні процеси гірських районів протягом останніх років сприяли збільшенню навантаження на працездатне населення, зокрема суттєве та тривале зменшення народжуваності призвели до поступового зменшення кількості дітей, підлітків та молоді віком від 5 до 20 років. Водночас, велика частка осіб у віці старшому за 45 років у поєднанні з невеликою кількістю дітей свідчить про неминуче зменшення населення у економічно активному віці вже у недалекій перспективі. Винятком у такій ситуації хіба що може бути Закарпатська область, де протягом останніх років спостерігається наявний природний приріст не лише загалом по області, а і у гірських регіонах (табл. 2).

Аналіз даних таблиці 2 засвідчує, що протягом 2000-2010 рр. кількість населення на гірських територіях Карпатського регіону у економічно активному віці поступово зменшувалась. Так, у 2000 році ця вікова група становила 917186 осіб, а у 2010 році – вже лише 850507 осіб, тобто за вказаний період кількість населення економічно активного віку в аналізованих областях зменшилася на 7,3 відсотка. Аналогічно більш ніж на 40 тисяч осіб (або на 14,9%) зменшилася і кількість осіб у віці, молодшому за економічно активний. За результатами прогнозування

у 2030 році порівняно з 2000 роком частка дітей у загальній кількості населення гірських територій Карпатського регіону зменшиться майже на 20%,

майже не зміниться частка населення у економічно активному віці та майже на четверть зросте частка населення у віці старшому за економічно активний.

Таблиця 2

Вікова структура населення гірських територій Карпатського регіону за 2000-2030 рр. [3, 5, 7, 8, 9]

Вікова група	2000	2005	2010	2015	2020	2025	2030
0-14	19,9	16,9	17,3	17,5	17,7	17,7	17,0
15-70	66,7	65,8	63,2	63,4	63,6	64,4	66,2
71 і старше	13,4	17,3	19,5	19,1	18,7	17,9	16,8
Разом	100	100	100	100	100	100	100

Враховуючи тенденції демовідтворювальних процесів, а також прогноз вікової структури, можна спрогнозувати загальну чисельність населення гірських територій, використовуючи при цьому рівняння тренду. Насамперед, виходячи із теперішньої вікової структури гірського населення, сучасних тенденцій у чисельності народжених дітей, смертності

загалом і дитячій смертності зокрема, можна спрогнозувати, як саме будуть змінюватися показники смертності та народжуваності серед населення гірських територій [2]. Для прогнозування чисельності народжених, виходячи із останніх тенденцій, які їм притаманні, можна застосувати такі трендові рівняння:

$$ЧН = -1,05x^3 + 10,4x^2 - 31,05x + 44,5 \quad (1)$$

Для прогнозування чисельності смертей на гірських територіях можна використати наступне

рівняння тренду:

$$СН = -0,25x^3 + 0,9x^2 + 1,95x + 11,7 \quad (2)$$

Використовуючи запропоновані рівняння тренду можна спрогнозувати чисельність народжених і

смертність населення гірських територій Карпатського регіону, яке схематично зображено на рис. 2.

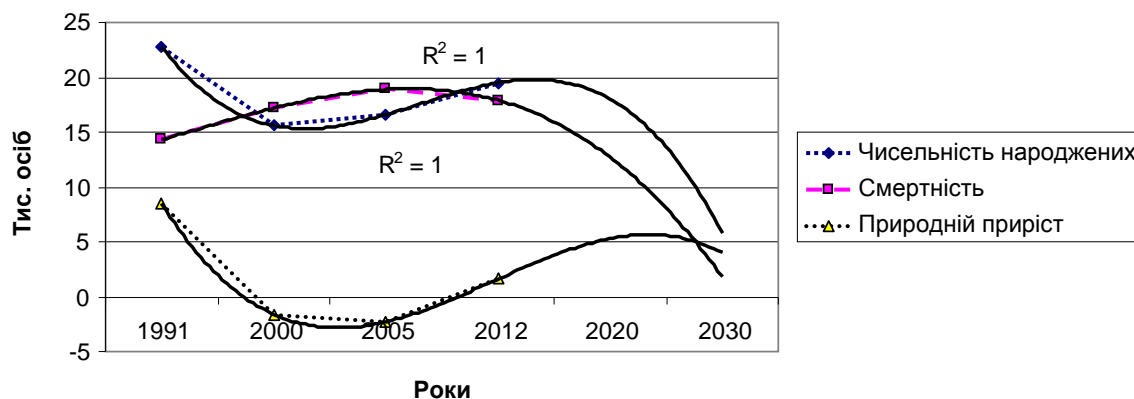


Рис. 2. Прогнозна оцінка народжуваності та смертності населення гірських територій Карпатського регіону

Прогноз, який запропонований на рисунку 2, здійснено на 2 періоди – 2020 та 2030 роки. Як бачимо, з даних рисунку, на 2020 рік спостерігається ситуація, коли в гірських районах буде позитивний природний приріст постійного населення, і така картина суттєво

не поміняється в наступні роки, коли тенденції зміни рівнів народжуваності і смертності будуть однакові.

Для прогнозування загальної чисельності населення гірських територій Карпатського регіону можна використати таке рівняння тренду:

$$ЧПН = -25495x^2 + 89126x + 1298822 \quad (3)$$

Використовуючи дане рівняння з високим ступенем імовірності можна стверджувати, що до 2030 року в гірських районах Карпатського регіону буде спостерігатися постійне зменшення чисельності населення (рис. 3).

Дані рисунка 3 засвідчують, що чисельність постійного населення на гірських територіях у 2020 році (4 період на рисунку) зменшиться і буде становити 1247,4 тис. осіб, що майже на 90 тис. (або на 6,7%) менше, ніж у 2012 році, а у 2030 році (5 період

на рисунку) їх чисельність зменшиться ще майже на 140 тис. (або на 11,2%) і становитиме 1107,1 тис. осіб. Загальне скорочення чисельності населення гірських територій відбудеться за рахунок скорочення чисельності мешканців сільської місцевості – до 2030 року чисельність сільського населення гірських територій зменшиться на 322,0 тис. осіб, або на 31,6%. Чисельність міського населення залишиться майже на рівні 2012 року і становитиме приблизно 330 тисяч осіб.

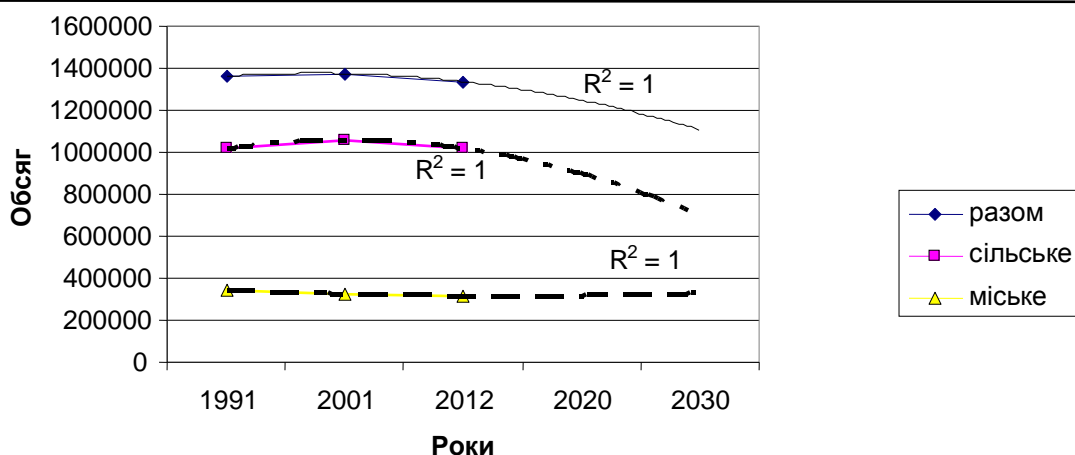


Рис. 3. Прогнозна оцінка чисельності постійного населення гірських територій Карпатського регіону

Отримані результати прогнозування свідчать про невтішні демоперспективи розвитку гірського регіону, оскільки кількість населення буде неухильно зменшуватися. З наведеної прогнозової оцінки можна зробити висновок, що багато гірських поселень, особливо сільських, в недалекому майбутньому можуть стикнутися із загрозою вимирання, тобто, просто кажучи, можуть зникнути з карти України. Це цілком імовірно, оскільки, як зазначив голова аграрної партії України В.Скоцик, за останні 10 років в Україні зникло 204 села, а 369 існують лише формально, бо там не живуть люди [1]. Враховуючи, що середня чисельність населення в гірських селах становить приблизно 1512 осіб, то можна спрогнозувати, що кількість гірських сіл може скоротитися на третину. Така ситуація є дуже загрозливою і, дивлячись на коефіцієнти імовірності при прогнозі чисельності

населення, є дуже правдоподібною.

ВИСНОВКИ І ПЕРСПЕКТИВИ ПОДАЛЬШИХ ДОСЛІДЖЕНЬ

Підбиваючи підсумок проведеного аналізу та прогнозу демографічних показників відтворення населення гірських територій Карпатського регіону, можна зробити висновок, що для запобігання ускладнення демоситуації як на гірських територіях, так і в Україні загалом, необхідна активна демографічна політика, яка б сприяла формуванню розширеного режиму відтворення населення, забезпечувала зміну кількісних і якісних параметрів у структурі населення, у темпах змін динаміки процесів народжуваності, смертності, сімейного складу, внутрішньої і зовнішньої міграції.

СПИСОК ВИКОРИСТАНИХ ДЖЕРЕЛ

1. В Україні агросектор розвивається, а село – вмирає [Електронний ресурс]. – Режим доступу: <http://galinfo.com.ua/news/182757.html>.
2. Демографічний прогноз як чинник формування стратегії соціально-економічного розвитку [Електронний ресурс]. – Режим доступу: http://www.nbuv.gov.ua/portal/soc_gum/kgm_econ/2010_96/staty_96/496-503.pdf.
3. Експрес-інформація Державного комітету статистики України.
4. Комплексний демографічний прогноз України на період до 2050 р. / за ред. чл.-кор. НАНУ, д.е.н., проф. Е. М. Лібанової.– К.: Український центр соціальних реформ, 2006. – 138 с.
5. Населення Львівської області 2012 р.: Демографічний щорічник. – Львів: Головне управління статистики у Львівській області, 2013. – 100 с.
6. Населення України. Народжуваність в Україні у контексті суспільно-трансформаційних процесів. – К.: АДЕФ-Україна, 2008. – 288 с.
7. Статистичний щорічник Закарпаття за 2012 рік. – Ужгород: Головне управління статистики в Закарпатській області, 2013. – 191 с.
8. Статистичний щорічник Івано-Франківської області за 2012 рік. – Івано-Франківськ: Головне управління статистики в Івано-Франківській області, 2013. – 534 с.
9. Статистичний щорічник Чернівецької області за 2012 рік. – Чернівці: Головне управління статистики у Чернівецькій області, 2013. – 618 с.

Питюлич Михаил Михайлович, Пауш Марианна Михайловна СОВРЕМЕННОЕ СОСТОЯНИЕ И ПРОГНОЗНАЯ ОЦЕНКА ДЕМОГРАФИЧЕСКОЙ СИТУАЦИИ В ГОРНЫХ РАЙОНАХ КАРПАТСКОГО РЕГИОНА

Темой научной статьи является оценка современного состояния воспроизводства населения горных территорий четырех областей зоны Карпат - Закарпатской, Ивано-Франковской, Львовской и Черновицкой, а также осуществление прогнозной оценки по демографической ситуации на этих территориях в перспективе. Целью данной статьи является раскрытие современных тенденций в режимах воспроизводства населения

горных территорий и, на основе выявленных закономерностей, прогнозная оценка численности населения этих территорий на ближайшие годы. В процессе написания данной статьи использовались методы описания, анализа и прогноза демографических явлений и процессов. В ходе написания данной статьи получены следующие результаты, которые несут научную и практическую ценность: раскрыты тенденции изменения численности имеющегося и постоянного населения горных территорий за период с 1991 по 2012 годы; выяснено влияние естественного прироста населения и его миграции на изменение численности в каждом из рассматриваемых лет; проведен анализ его половозрастной структуры; дана оценка режимов воспроизводства населения в городских и сельских поселениях горных территорий; спрогнозирована возрастную структуру населения горных территорий до 2030 года в разрезе детей, пенсионеров и лиц, относящихся к экономически активному возрасту; на основе выявленных тенденций в режимах воспроизводства населения рассчитаны соответствующие уравнения тренда численности родившихся лиц, смертей и общей численности населения этих территорий; на основе предложенных уравнений тренда дан прогноз изменения численности горного населения на 2020 и 2025 годы в разрезе сельского и городского населения. Прогнозные показатели воспроизводства населения горных территорий сделаны из большой вероятностью, поскольку коэффициент соответствия этих прогнозов реальным показателям является не меньшим 98%. По данным статистического моделирования представлены практические результаты демографического прогнозирования, представляемых в тенденциозном варианте и могут быть использованы при формировании направлений развития региональной демографической политики.

Ключевые слова: население, естественное движение населения, миграционный движение, прогноз, воспроизводства населения.

Pityulich M., Pausch M.

CURRENT STATE AND PREDICTIVE VALUATION OF THE DEMOGRAPHIC SITUATION IN THE MOUNTAINOUS REGIONS OF THE CARPATHIAN REGION

The theme of a scientific article is to assess the current state of population reproduction of mountainous areas zone of four Carpathian oblasts – Transcarpathian, Ivano-Frankivsk, Lviv and Chernivtsi, and the implementation of predictive evaluation of the demographic situation in these areas in the future. The aim of this article is to reveal the current trends in modes of mountainous areas population reproduction and on the basis of the revealed regularities, predictive valuation of population of these areas in the coming years. In the process of writing methods of describing, analyzing and forecasting demographic phenomena and processes have been used. In the course of writing this article, the following results, which are of scientific and practical value have been obtained: trends in the number of existing and permanent population of mountainous areas during the period from 1991 to 2012 have been disclosed; the influence of natural population growth and migration on the change in numbers in each of the years has been found out; sex and age structure have been analyzed; modes of reproduction of the population in urban and rural areas of mountainous areas have been evaluated; age structure of the population of mountain areas up to 2030 in the context of children, retired and persons belonging to the economically active age has been predicted; based on identified trends in population reproduction modes corresponding equations of trend of births, deaths and the total population of these territories have been calculated; predictions of changes in the number of mountainous population for 2020 and 2025 (rural and urban) have been done based on the proposed equations of trend. Predictive indicators of population reproduction in mountainous areas are made with high probability, as a compliance rate of actual performance of these forecasts is not less than 98%. According to statistical modeling these practical results of demographic forecasting submitted to the tendentious version and can be used in the formation of development of regional demographic policy.

Keywords: population, natural movement of the population, migratory movements, prediction, population reproduction.

Одержано 20.02.2015 р.