

**ПОКРАЩЕННЯ СТАНУ БЛАГОУСТРОЮ ТЕРИТОРІЇ
КИРИЛІВСЬКОЇ ЦЕРКВИ НАЦІОНАЛЬНОГО ЗАПОВІДНИКА
«СОФІЯ КИЇВСЬКА» У М. КИЄВІ**

***А. І. КУШНІР, кандидат біологічних наук
О. А. СУХАНОВА, кандидат сільськогосподарських наук
А. Ю. УДОВЕНКО, студентка магістратури****

У статті висвітлено матеріали комплексних досліджень, які проводились на території Кирилівської церкви Національного заповідника «Софія Київська» протягом 2012-2015 рр. Визначені основні етапи становлення заповідника, фактори, що впливають на формування території і насаджень зокрема, встановлено сучасний стан території об'єкту та розроблені заходи щодо його покращення.

Кирилівська церква, благоустрій, зелені насадження, планувальна структура

Кирилівська церква – унікальна пам'ятка архітектури України (XII-XVIII ст.), має історичне і духовне значення, є пам'яткою монументального живопису XII-XIX ст. Вона була зведена на території тогочасного урочища Дорожичі, яке знаходилося у північно-західній частині м. Києва, яке пізніше отримало назву Дорогожичі. Назва пішла від проходження тут найважливіших торговельних шляхів на Вишгород, Смоленськ, Чернігів, Полоцьк, Новгород [1, 5, 6, 7].

За часів Київської Русі найбільш могутніми були спадкові чернігівські князі Олеговичі, які захопили розв'язку важливих торговельних шляхів – Дорожичі. У 1146 році звели велику кам'яну церкву на пагорбі, з якої відкривався гарний вигляд на річку Почайну. Церкву назвали Кирилівською, на честь Святого Кирила Олександрійського, одного із слов'янських просвітителів.

Кирилівська церква була родовою усипальницею родини Олеговичів. У 1194 р. стала усипальницею і для київського князя Святослава Всеволодовича – головного героя повісті «Слова о полку Ігоревім» [1, 7].

У першій половині XVII ст. Кирилівський монастир відреставрували за ініціативою князя Костянтина Острожського.

У 1748-1760 рр. на території прилеглої до Кирилівської церкви, було побудовано монастирські будівлі з каменю, зведено мур і вежу. До сьогодні збереглась лише невелика частина цих прибудов. Після

* Науковий керівник – кандидат біологічних наук, доцент Кушнір А.І.

XVII ст. загальний вигляд церкви змінювався і вона набула сучасного образу в стилі українського бароко.

Мета дослідження – визначити сучасний стан благоустрою території біля Кирилівської церкви Національного заповідника «Софія Київська» у м. Київ, її планувальну структуру, стан дорожньо-стежкової мережі, малих архітектурних форм, декоративних насаджень та запропонувати заходи щодо їх покращення.

Матеріали та методика дослідження. У процесі дослідження об'єкту нами був проведений передпроектний аналіз території, який визначав містобудівельну, історичну, функціональну, архітектурно-планувальну і ландшафтну оцінки; було встановлено стан благоустрою території та об'ємно-просторове вирішення об'єкта, здійснена подеревна інвентаризація насаджень. Основними методиками з встановлення загальної оцінки території були натурні маршрутні обстеження, аналіз іконографічних, публіцистичних та наукових джерел, вагомим здобутком у вивченні етапів становлення церкви слугували архівні матеріали.

Результати дослідження. З 1883 р. у Кирилівській церкві проводили роботи з очищення і реставрації настінних фресок, під керівництвом професора А. Прахова, який працював у команді із М. Врубелем. Саме завдяки їх злагодженій роботі вдалося суттєво покращити вигляд інтер'єру церкви [7].

У 1929 р. Кирилівську церкву проголошують Державним історико-культурним музеєм-заповідником національного значення. Розпочаті археологічно-дослідницькі роботи продовжують лише після закінчення Великої Вітчизняної Війни (1941-1945 рр.). Згодом проводять масштабні реставраційні роботи, укріплюють стіни та фундамент церкви.

У 1965 році Кирилівську церкву оголошують музеєм, який входить до складу Національного заповідника «Софія Київська». За час існування музею проводять великі за обсягами реабілітаційно-реставраційні роботи.

Останнім часом основні роботи, які проводилися з будівлею Кирилівської церкви були реставраційного характеру, зініційовані та профінансовані підприємством «Основа-Солсіф». Під час цих робіт було знайдено залишки фундаменту минулих прибудов церкви та інші цінні в археологічному та історичному значеннях речі [7].

Наразі Кирилівська церква Національного заповідника «Софія Київська» є музеєм, відкритим для відвідувачів. Основна частина комплексу простягається вздовж схилу, а будівля Кирилівської церкви розташована безпосередньо на пагорбі (рис. 1).

До комплексу ведуть багатомаршеві сходи (рис. 2), які потребують ремонту. По обидва боки сходи оточує масив із деревних і кущових рослин. Донедавна схил був терасований, де зростали

плодові дерева. На сьогодні він укріплений підпірними стінками, тераси не проглядаються, масив з деревних і кущових рослин загущений, видовий склад насаджень представлений з липою, вільхо., кленами та ясенем. Під пологом високорослих деревних рослин плодови не мають достатніх умов для нормального зростання і плодоношення, тому з часом випадають.

Домінантою комплексу виступає будівля Кирилівської церкви, окрім неї із забудов наявна адміністративна споруда і малі архітектурні форми. На території комплексу розміщений торгівельний кіоск, який виконує обслуговуючу функцію, а ознайомитись із складовими комплексу, графіком роботи та умовами відвідування можливо за рахунок інформаційних стендів.

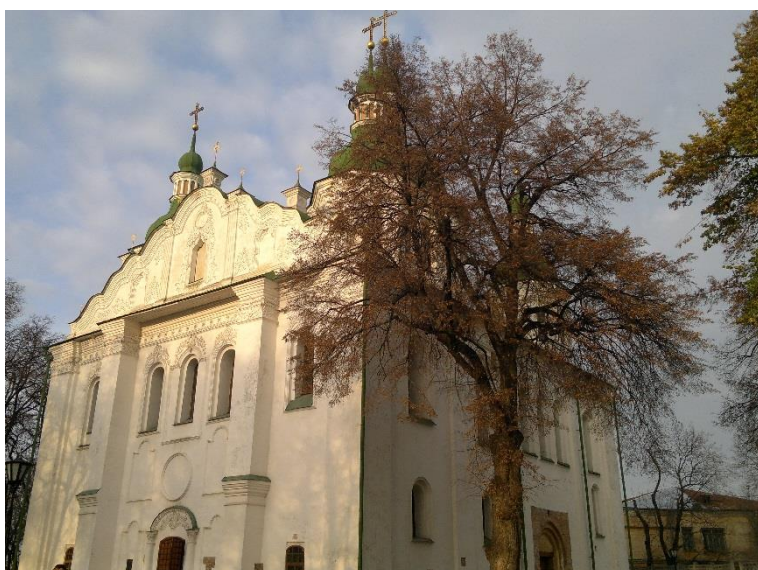


Рис. 1. Фасад Кирилівської церкви із липою серцелистою на передньому плані

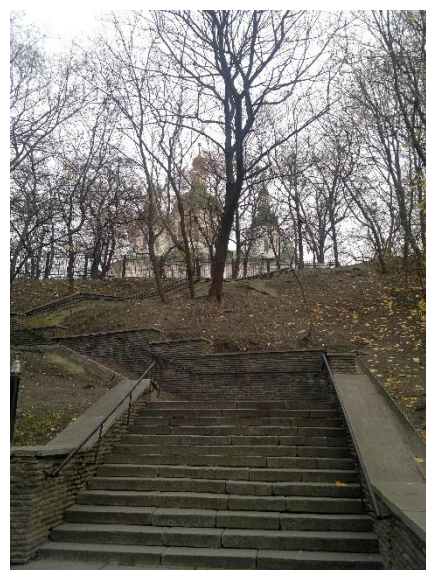


Рис. 2. Сходи, які ведуть до Кирилівської церкви зі сторони вул. О. Теліги

Комплекс має розгалужену дорожно-стежкову мережу, прокладену систему освітлення території та оточений муром, який потребує реконструкції. У багатьох місцях електричні кабелі незаземлені, мають неестетичний вигляд і становлять загрозу для працівників та відвідувачів об'єкту.

Санітарна зона не має чітко виокремлених майданчиків для відпочинку та відповідного садово-паркового обладнання.

Квітникове оформлення території комплексу представлене міксбордером, асортимент рослин якого не відповідає тематиці об'єкту та покладеним на нього функціям.

Для зручності проведення робіт з інвентаризації конструктивних елементів об'єкту досліджень територію було розділено на 7 ділянок. На інвентаризаційному плані, представленому на рис. 3, ці ділянки позначені різними кольорами.

Протягом 2013-2015 рр. на замовлення дирекції Національного заповідника «Софія Київська» нами були здійснені роботи з передпроектного вивчення території об'єкту досліджень та намічені основні заходи з покращення його існуючого стану.

В результаті проведення інвентаризаційних робіт встановлено видовий склад насаджень, визначено їх вікову структуру, проведено розподіл рослин за діаметрами стовбурів і походженням; визначено види насаджень та встановлено їх якісний стан (див. табл.) [8].

Під час дослідження території дослідного об'єкту нами було встановлено, що насадження представлені 39 таксонами деревних рослин у кількості 106 екземплярів дерев та 108 екземплярів кущів. Переважаючими видами є представники роду клен (*Acer* L.).

На перших трьох ділянках інвентаризаційного плану, що оточують Кирилівську церкву і вважаються її садибою, насадження представлені 19 видами рослин, з яких 11 видів є місцевими, а 8 – інтродукованими, з них: 11 видів – дерев, 8 – кущі. Основу насаджень на цих ділянках складають рослини липи серцелистої (*Tilia cordata* L.). За діаметрами стовбурів представлені рослини відносять до семи груп діаметрів із вісьми окреслених в Інструкції з інвентаризації зелених насаджень у містах і селищах міського типу України [9]. Так, до групи діаметрів до 6 см віднесено 13 екземплярів, як правило, кущових рослин; найбільше екземплярів рослин, віднесено до групи з діаметром понад 50 см – 12, найменшу кількість рослин віднесено до групи 38,1-46,0 см – 9 екз.

Вікова структура насаджень представлена 3 групами віку. До переважаючої віднесені деревні рослини, які мають вік понад 50 років, найменш представленої – до 15 років. За видами насаджень, у яких зосереджені рослини, переважають поодинокі (солітерні) посадки.

Якісний стан рослин, встановлений під час інвентаризаційних робіт, є задовільним. Окремі екземпляри деревних рослин мають добрий стан. Як правило, це молоді посадки на відкритих місцях.

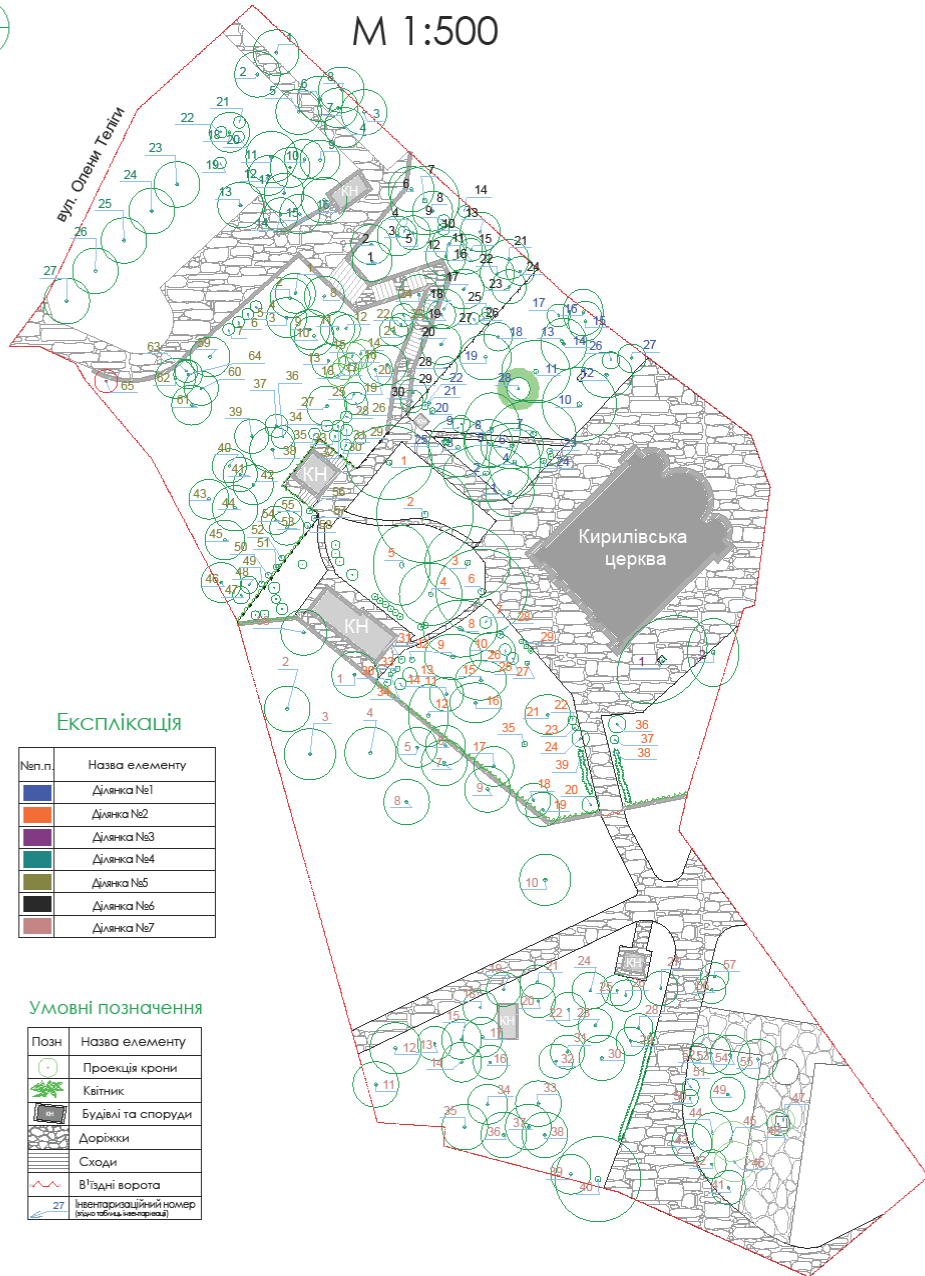
Задум щодо оформлення терас схилів плодовими рослинами на сьогодні не відслідковується, культурні рослини витіснені самосівом і паростю клена ясенелистого, липи серцелистої, вільхи клейкої та робінії псевдоакації. Серед кущових рослин домінує бузок звичайний [2, 3, 4].

На сьогодні, територія комплексу представлена невеликою площею, що зумовлює відсутність у розміщенні окремих елементів, притаманних монастирським садам – плодового саду або городу лікарських рослин. Наявні екземпляри липи є характерними видами для монастирських садів та мають добрий стан, тому у загальній концепції, присвяченій реконструкції об'єкту, їх запропоновано зберегти.

Схема інвентаризації зелених насаджень
 території Національного заповідника
 "СОФІЯ КИЇВСЬКА"
 (Кирилівська церква)
 вулиця Олени Теліги, 12



М 1:500



Експлікація

№п.п.	Назва елемента
1	Ділянка №1
2	Ділянка №2
3	Ділянка №3
4	Ділянка №4
5	Ділянка №5
6	Ділянка №6
7	Ділянка №7

Умовні позначення

Позн.	Назва елемента
	Проекція крони
	Квітник
	Будівлі та споруди
	Доріжки
	Сходи
	В'їзні ворота
	Інвентаризаційний номер (згідно таблиць інвентаризації)

Складено	
Візм. №	
План м. дата	
Ім. № год.	

					---0001-12				
					Заказник				
Ім.	Колуч.	Лист	№рок.	Парп.	Дата	Назва проекту	Стадия	Лист	Листов
						а2 к церква	-	12	1
							Назва організації		

Копіював

Рис. 3 Інвентаризаційний план території Кирилівської церкви

Зведена інвентаризаційна відомість деревних рослин

№ п/п	Назва рослин	Кіл-ть, шт.	Якісний стан		
			добрий	задовільний	незадовільний
1	Абрикоса звичайна – <i>Armeniaca vulgaris</i> Lam.	2		+	
2	Барбарис звичайний - <i>Berberis vulgaris</i> L.	4		+	
3	Береза повисла – <i>Betula pendula</i> Roth.	7		+	
4	Бузина чорна – <i>Sambucus nigra</i> L.	9		+	
5	Бузок звичайний – <i>Syringe vulgaris</i> L.	15		+	
6	Верба ламка – <i>Salix fragilis</i> L.	3		+	
7	Вишня повстяна – <i>Cerasus tomentosa</i> Wall.	3		+	
8	В'яз граболистий – <i>Ulmus carpinifolia</i> Rupp. ex Suchkov	2		+	
9	В'яз шорсткий – <i>Ulmus glabra</i> Huds.	4		+	
10	Гіркокаштан звичайний – <i>Aesculus hippocastanum</i> L.	5		+	
11	Горіх грецький – <i>Juglans regia</i> L.	2		+	
12	Горіх сірий – <i>Juglans cinerea</i> L.	2		+	
13	Горобина звичайна – <i>Sorbus aucuparia</i> L.	2		+	
14	Гортензія деревоподібна – <i>Hydrangea arborescens</i> L.	3		+	
15	Гортензія волотиста – <i>Hydrangea paniculata</i> SIBЕ.	2		+	
16	Груша домашня – <i>Pyrus domestica</i> Medic.	3		+	
17	Дуб звичайний – <i>Quercus robur</i> L.	2		+	
18	Калина звичайна – <i>Viburnum opulus</i> L.	3		+	
19	Кизил звичайний – <i>Cornus mas</i> L.	3		+	
20	Клен гостролистий – <i>Acer platanoides</i> L.	19		+	
21	Клен польовий – <i>Acer campestre</i> L.	4		+	
22	Клен цукристий – <i>Acer saccharinum</i> L.	2		+	
23	Клен ясенелистий – <i>Acer negundo</i> L.	7		+	
24	Липа серцелиста – <i>Tilia cordata</i> Mill.	5		+	
25	Малина звичайна – <i>Rubus idaeus</i> L.	16		+	
26	Самшит вічнозелений – <i>Buxus sempervirens</i> L.	5		+	
27	Слива домашня – <i>Prunus domestica</i> L.	2		+	
28	Сумах оленерогий 'Ланцетний' – <i>Rhus typhina</i> 'Lanciniata'	3		+	
29	Таволга верболиста – <i>Spiraea salicifolia</i> L.	10		+	
30	Тополя канадська – <i>Populus × canadensis</i> Moench.	2		+	
31	Робінія звичайна – <i>Robinia pseudoacacia</i> L.	13		+	
32	Чубушник вінцевий – <i>Philadelphus coronarius</i> L.	12		+	
33	Шипшина зморшкувата – <i>Rosa rugosa</i> Thunb	5		+	
34	Шовковиця біла – <i>Morus alba</i> L.	8		+	
35	Яблуня домашня – <i>Malus domestica</i> Borkh.	4		+	
36	Ялина звичайна – <i>Picea abies</i> (L.) H. Karst.	3		+	
37	Ялина сиза 'Коніка' – <i>Picea glauca</i> 'Conica'	2		+	
38	Ялівець козацький – <i>Juniperus sabina</i> L.	7		+	

За результатами проведених нами досліджень протягом 2012-2015 рр. обґрунтовані рекомендації з покращення стану благоустрою території Кирилівської церкви Національного заповідника «Софія Київська», яка передбачає ряд положень:

1) продовження пошуку і аналізу історичної, архівної, довідкової, наукової, нормативної літератури щодо етапів становлення і розвитку цього об'єкту досліджень для виявлення оптимальних заходів, які б сприяли поставленій меті;

2) визначення оптимальних методик із вивчення і встановлення комплексної оцінки історичного об'єкту, які базуються на вітчизняному і зарубіжному досвіді з реконструкції та реставрації подібних об'єктів;

3) проведення фенологічних спостережень у насадженнях комплексу з метою аналізу зміни загального вигляду і стану насаджень у різні пори року.

Висновки. Згідно проведених нами пошукових і натурних досліджень комплексу споруд і територій, які відносять до Кирилівської церкви Національного заповідника «Софія Київська», визначено ряд положень, які увійшли до загальних рекомендацій з покращення його благоустрою. Основними роботами, які необхідно провести на об'єкті досліджень у першу чергу є наступні:

1. очищення схилу від самосіву і порості клену, липи і ряду інших видів рослин, які закривають історичну будівлю Кирилівської церкви із сторони вул. О. Теліги, обмежують проглядання об'єкта та шкодять основним спорудам, які розміщені на підходах і на території самого комплексу;

2. доцільно розробити проектні пропозиції щодо реконструкції декоративних насаджень комплексу із застосуванням більш широкого асортименту рослин і запропонувати варіанти їх компонування, що притаманні для об'єктів національного надбання та історичної культурної спадщини, зокрема рослин-символів;

3. для проведення ряду реконструктивних заходів з покращення стану території комплексу необхідно застосовувати сучасні технології у формуванні та утриманні історичних об'єктів, матеріали (для систем кріплення схилів, відведення атмосферних вод, влаштування системи освітлення) та обладнання для здійснення агротехнічних робіт.

Список літератури

1. Успенская Н. Д. Формирование зелёных насаждений при памятниках Древней Руси / Н. Д. Успенская, Ю. А. Клименко, С. И. Кузнецов, И. А. Давиденко– Киев: Наукова думка, 1991. – 112 с.
2. Кучерявий В. П. Озеленення населених місць: [підручник] / В. П. Кучерявий. – 2-ге вид. – Львів : Світ, 2008. – 456 с.
3. Ван дер Неер Ян. Всё о самых популярных хвойных растениях / Ян Ван дер Неер. – Москва: ОНИКС, 2008. – 208 с.
4. Теодоронский В. С. Садово-парковое строительство и хозяйство / В. С. Теодоронский. – Москва: Академия, 2012. – 288 с.
5. Odebur M.-T. Lesjardinsde Moyen-Ages / M.-T. Odebur. – Paris : Livre, 2001. – 205 с.
6. Mosse M. Histoire des jardins, de la Renaissance a nosjours / M. Mosse, J. Teysso // – Paris : Livre, 2002. – 218 с.
7. Візит у Київ [Електронний ресурс]. – 2013. – 1 с. Режим доступу <http://visitkyiv.com.ua/>.
8. Інструкція з інвентаризації зелених насаджень у містах і селищах міського типу України: ГКН 03. 08. 007 – 2002: Затверджено наказом Держбуду України 24. 12. 2001 № 226. – К., 2002. – 20 с.

В статье освещены материалы комплексных исследований, проводимых на территории Кирилловской церкви Национального заповедника «София Киевская» на протяжении 2012-2015 гг. Определены основные этапы становления заповедника, факторы, влияющие на формирование территории и насаждений в частности, установлено современное состояние территории объекта и разработаны мероприятия по его улучшению.

Кирилловская церковь, благоустройство, насаждения, планировочная структура

The article highlights the complex variants, present in studies carried out on the territory of St. Sophia's church in St. Cyril's national reserve during 2012-2015: the main steps of the reserve, factors who influenced the formation of particular areas and particular plantations, definition of the current state of the area who is studied and the developed measures for his improvement.

St. Cyril's Church, landscaping, greenery, planning structure