

РОЗВИТОК СІЛЬСЬКОГО ГОСПОДАРСТВА ТЕРНОПІЛЬСЬКОЇ ОБЛАСТІ ТА ЙОГО ВПЛИВ НА РІВЕНЬ ЖИТТЯ СІЛЬСЬКОГО НАСЕЛЕННЯ

*Л.В. Ярема, кандидат економічних наук, доцент
Відокремлений підрозділ НУБіП України
«Бережанський агротехнічний інститут»*

Розглянуто рівень розвитку сільського господарства. Проведено аналіз його показників та рівня життя сільського населення, обґрунтовано пріоритетні напрями щодо його підвищення.

Рівень життя, розвиток сільського господарства, сільське населення, рівень доходів.

Постановка проблеми. В аграрному секторі нині існують проблеми, які неоднозначно позначаються як на розвитку сільського господарства, так і на рівні життя сільського населення. У секторі господарств населення та соціальній сфері відсутня фінансова підтримка держави. Диспропорція у структурі зайнятості на селі, постійне зменшення зайнятості, завищена кількість вимушено зайнятих в особистих селянських господарствах, деградація людського капіталу, низький розвиток соціальної інфраструктури села, недосконала галузева структура виробничої сфери села негативно позначаються на рівні життя сільського населення. Занепад сільськогосподарських підприємств і недостатня розвиненість несільськогосподарських видів діяльності на селі не сприяють підвищенню добробуту сільського населення, його доходи залишаються низькими, а їхня структура – незадовільною. Проблема взаємозв'язку між розвитком сільського господарства й рівнем життя населення набуває особливої уваги на сучасному етапі. У сукупності це вимагає нових наукових пошуків вироблення інструментарію і механізмів подолання негативних явищ.

Аналіз основних досліджень і публікацій. Проблеми розвитку сільського господарства, підвищення його ефективності та рівня життя сільського населення досліджувались у багатьох наукових публікаціях, зокрема В.Г. Андрійчука, В.П.Галушка, П.І. Гайдуцького, С.І. Дем'яненка, В.С. Дієсперова, М.К.Орлатого, В.К. Терещенка, К.І. Якуби.

Незважаючи на значну кількість наукових досліджень, до сьогодні не вдалося призупинити деградацію сільських регіонів і підвищити рівень життя сільського населення. Потреба в цих дослідженнях зростає з року в рік, що й зумовило вибір і актуальність теми.

Мета дослідження. Головною метою даного дослідження є аналіз рівня розвитку сільського господарства Тернопільської області і його впливу на рівень життя сільського населення.

Виклад основного матеріалу. На сьогодні агропромисловий комплекс традиційно вважається одним з основних сегментів розвитку вітчизняної економіки. Це особлива, найбільш соціально значима її складова, яка забезпечує продовольчу безпеку держави. Продовольча безпека і ефективність сільськогосподарського виробництва досягаються тоді, коли суспільство має можливості для самозабезпечення продовольством, і коли уряд виділяє мінімальну суму коштів із державного бюджету для його розвитку. Рівень життя населення характеризує досягнутий на визначений період часу в суспільстві рівень задоволення різноманітних потреб населення (не лише фізичних, а й соціальних, інтелектуальних, духовних, політичних), який гарантується соціально-правовим забезпеченням умов життєдіяльності населення та обмежується рівнем економічного розвитку держави. Рівень життя сільського населення визначається споживанням домогосподарств, обсягом і структурою сукупних і грошових доходів, витратами населення, розвитком соціальної інфраструктури, на що безпосередньо впливає економічна і соціальна ефективність сільського господарства. Якщо в аграрній економіці переважають тенденції до збільшення виробництва сільськогосподарської продукції при зменшенні її собівартості, сільські товаровиробники одержуватимуть відповідні прибутки, певна частина яких може бути інвестована в подальше підвищення ефективності на інноваційній основі.

Сприятливі кліматичні умови та наявність земельних ресурсів забезпечують розвиток сільського господарства регіону. В сільському господарстві досліджуваної області створюється значна частина валової доданої вартості (19,4%). У цій сфері зайнято 31,1% населення. У 2011 р. інвестиції в сільське господарство, мисливство та лісове господарство Тернопільської області становили 21,0% від їх загального обсягу. Виробничо-ресурсний потенціал Тернопільщини дає змогу створити умови для формування ринку продукції рослинництва, якою можна забезпечувати не лише область, а й інші регіони України. За обсягом виробництва цукросировини та гречки область посідає 3 місце в країні, картоплі – 9-те. Упродовж багатьох років Тернопільщина залишається одним з найбільших виробників цукру та спирту – відповідно 8,0 і 29,1% від їх загальних обсягів в Україні. Водночас виробництво продукції тваринництва здатне забезпечити потреби споживання населенням регіону, проте є недостатнім для поставок її в інші області. У 2011 р. господарствами Тернопільщини вироблено 3,8% молока, 2,0% яєць, 1,8% м'яса від їх загальних обсягів по Україні.

У 2011 р. за обсягом валової продукції сільського господарства область посіла 18 місце в Україні. Основними виробниками валової продукції сільського господарства є сільськогосподарські підприємства та господарства населення. Зміни обсягів сільськогосподарського виробництва у відсотках до 1990 р. (рис.) наведені за даними Головного управління статистики у Тернопільській області. Упродовж 2000 – 2011 р. провідними виробниками валової продукції сільського господарства є господарства населення, в яких обсяг виробництва до 1990 р. становив 115,5%, а в сільськогосподарських підприємствах – 54%. За категоріями товаровиробни-

ків структура валової продукції значно різниться. У виробництві валової продукції сільськогосподарських підприємств переважають зернові (47,8%) та технічні культури (35,5%); у господарствах населення – картопля й овочі, баштанні культури (42,7%) та молоко (23,7%).

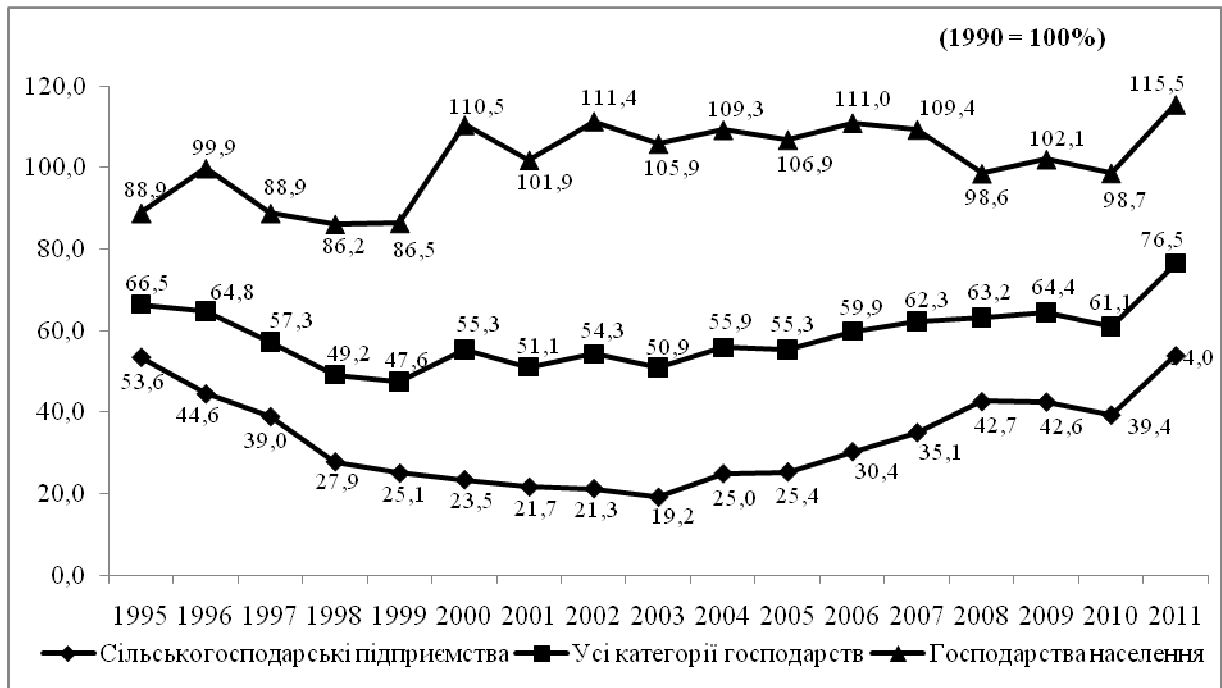


Рис. Зміни обсягів сільськогосподарського виробництва за категоріями господарств

Джерело: дані Головного управління статистики у Тернопільській області.

Розвиток сільського господарства у більшості сільськогосподарських підприємств області відбувається не на інноваційно-інвестиційній основі. Постійна зміна економічних умов господарювання, напрямів і обсягів державної підтримки не стимулюють процес удосконалення виробництва. Забезпечити такий розвиток можуть лише великотоварні сільськогосподарські підприємства. Вітчизняні товаровиробники мають вжити активних заходів щодо максимально можливого задоволення потреб суспільства у продуктах харчування.

Упродовж 10 років відбувався процес значного зростання доходів і витрат домогосподарств Тернопільської області. Основу сукупних доходів сільського господарства населення становлять грошові доходи. Частка оплати праці в їх структурі досягає 34%. Слід зазначити, що в розвинених країнах найбільшу частку в сукупних доходах населення становить заробітна плата: в США – 70,8%, Японії – 94,0, Німеччині – 58,1, Швеції – 61,7%, [1, с. 172].

Доходи від підприємницької діяльності та самозайнятості становлять 4,5%, від пенсій, стипендій, допомоги та субсидій – 33,8%.

У зв'язку зі старінням сільського населення частка пенсій в доходах селян зростає, а оплати праці – знижується. Така тенденція є однією із причин міграції населення за межі області.

Найважливішим джерелом доходів селян, зайнятих тільки в особистому селянському господарстві, на сезонних роботах, та безробітних, є доходи від продажу сільськогосподарської продукції, причому цей показник зріс із 8,1% у 2009 р. до 10,7% у 2011 р.

Динаміка цін на продовольчі товари характеризує взаємозв'язок між величиною доходів населення, як основної характеристики рівня життя, та ефективністю сільськогосподарського виробництва. В умовах зростання грошових доходів сільське населення має можливість виділяти на придбання продовольчих товарів більше коштів, однак при випереджаючому підвищенні цін на них можливість придбати продукти харчування є значно меншою. Порівняння індексів споживчих цін на продовольчі товари та цін реалізації продукції сільськогосподарськими підприємствами свідчить, що загальний індекс споживчих цін протягом п'яти років становив 183,5%, а індекс цін на продовольчі товари – 192,2%. Отже, темпи зростання цін на продовольчі товари були вищими порівняно із середніми темпами зростання споживчих цін. Відповідно найбільшу частку в сукупних витратах у Тернопільській області займають витрати відповідно на продовольчі – 57,9% та непродовольчі товари – 23,1%.

Отже, структура витрат, що склалась у сільській місцевості, свідчить про однобічне забезпечення процесів життєдіяльності сільського населення.

Через низький рівень доходів населення не має змоги сформувати такий харчовий раціон, в якому б переважали високоякісні продукти харчування. Слід зазначити, що в області показники споживання основних продуктів харчування у розрахунку на одну особу в рік, крім молочної продукції, картоплі та олії, набагато нижчі ніж по Україні (табл.). Зменшення споживання основних продуктів харчування призводить до небажаних змін у структурі раціону.

Внаслідок низької купівельної спроможності вкрай низькими є показники роздрібного товарообороту, в сільській місцевості він становив лише 19% загального обсягу по області.

Складною залишається ситуація у соціальній сфері. В системах освіти, охорони здоров'я, культури і спорту не вистачає коштів на підтримання існуючого рівня матеріально-технічної бази. Через незадовільне бюджетне фінансування та низьку платоспроможність населення в соціальній сфері склалася тенденція до скорочення її установ і потужностей. Стан матеріальної бази багатьох соціальних закладів незадовільний. Частка інвестицій в основний капітал із 2008 року залишається незмінною – в межах 20%. Близько третини сільських населених пунктів області не мають торговельних закладів, тільки 8% із них мають установи побуту. Основним фінансовим джерелом утримання об'єктів соціально-культурної сфери є кошти місцевих бюджетів. Водночас структура доходів бюджетів сільських рад не забезпечує достатнє їх надходження.

Внаслідок недостатньої фондоозброєності праці в сільському господарстві багато операцій виконується вручну, що спричиняє неефективне використання трудових ресурсів. Протягом 2000-2011 рр. середньорічна

чисельність працівників у сільськогосподарському виробництві скоротилася на 86,2%. Переважна частина з них перейшла працювати в особисті селянські господарства, в яких, як наслідок, зайнято близько третини економічно активного сільського населення.

**Динаміка споживання основних продуктів харчування
у Тернопільській області в розрахунку на одну особу за рік, кг**

Продовольчі продукти	1990	1995	2000	2005	2008	2009	2010	2011	Довідково: 2011 в Україні
М'ясо та м'ясні продукти (включаючи субпродукти та жир сирець)	51,8	34,6	34,6	36,7	42,9	42,7	45,5	45,2	51,2
Молоко та молочні продукти	373,8	340,8	288,2	278,1	249,8	248,8	237,2	234,6	204,9
Яйця, шт.	282	196	187	217	231	243	269	285	310
Хлібні продукти	128,4	136,9	136,6	121,6	122,9	113,3	118,7	114,9	110,4
Картопля	219,9	149,5	189,9	178,9	170,2	172,0	165,7	176,7	139,3
Овочі та баштанні продовольчі культури	86,1	82,7	87,6	99,4	116,9	121,8	129,8	149,1	162,8
Плоди, ягоди та виноград	30,9	24,9	20,8	28,1	31,9	33,0	32,8	38,3	52,6
Риба та рибні продукти	12,2	2,8	5,5	10,0	13,0	10,3	10,3	9,3	13,4
Цукор	54,7	34,5	32,7	30,8	33,0	31,7	29,3	35,0	38,5
Олія	10,6	6,0	8,1	11,9	14,6	15,0	15,2	14,2	13,7

Джерело: дані Головного управління статистики у Тернопільській області.

Висновки та перспективи подальших досліджень. Проаналізувавши ситуацію, що склалася у сільському господарстві Тернопільської області та вивчивши залежно від умов функціонування економіки тенденції його розвитку, встановлено, що рівень розвитку більшості сільськогосподарських підприємств недостатній для переходу на інноваційний розвиток, що негативно впливає на підвищення продуктивності праці та рівень життя сільського населення. Різке скорочення трудових місць у сільськогосподарському виробництві за відсутності можливостей альтернативного працевлаштування на селі, низький рівень заробітної плати, переважання дрібнотоварного виробництва, за якого окремі категорії осіб не беруть участі у формуванні бюджетів, фондів соціального страхування, пенсійних фондів та не мають належного соціального захисту, низький рівень комунально-житлових умов у сільській місцевості унеможливають забезпечення цивілізованого рівня життя сільського населення.

В умовах, що склалися, сільське господарство потребує вжиття на державному і місцевому рівнях невідкладних заходів, спрямованих на підвищення ефективності галузі, покращення кредитування підприємств АПК, стабілізацію цінової ситуації на ринку сільськогосподарської продук-

ції і продовольства, створення необхідних передумов для активізації експорту вітчизняної аграрної продукції та обмеження необґрунтованого імпорту, технічне і технологічне переоснащення підприємств агропромислового сектору, розвиток інфраструктури аграрного ринку.

Рівень життя сільського населення та його підвищення належить до пріоритетів соціально-економічної політики держави. Тому важливим завданням є створення організаційно-правових та соціально-економічних умов для комплексного розвитку сільського господарства, а саме: наближення й вирівнювання умов життєдіяльності міського та сільського населення; удосконалення механізму надання державної підтримки розвитку села; збільшення фінансових можливостей місцевих органів влади у вирішенні соціальних проблем села; підвищення зайнятості сільського населення та посилення його мотивації до розвитку підприємництва у сільській місцевості як основної умови підвищення рівня доходів та умов життя.

Список літератури

1. Андрійчук В.Г. Сучасна аграрна політика: проблемні аспекти/ В.Г. Андрійчук, М.В. Зубець, В.В. Юрчишин. – К.: Аграрна наука, 2005. – 140 с.
2. Галушко В. Ефективність сільськогосподарських підприємств і зростання продуктивності праці в сільському господарстві / В. Галушко, С. Дем'яненко, Б. Брюнер. – К.: Ін-т економічних досліджень та політичних консультацій в Україні, 2003. – 26с.
3. Дієсперов В. Продуктивність сільськогосподарської праці / В. Дієсперов. – К.: ННЦ «Інститут аграрної економіки», 2006. – 274 с.
4. Населення і трудові ресурси села: навч. посіб./ Саблук П.Т., Гудзинський С.О.; за ред. П.Т. Саблука, М.К. Орлатого. – К.: Інститут аграрної економіки, 2002. – 277с.
5. Соціально-економічний розвиток сільських територій: навч. посіб./ [Терещенко В.К., Ткачук В.А., Балановська Т.І. та ін.]; за ред. В.К. Терещенка. — Київ-Ніжин: Видавець ПП Лисенко М.М., 2011. – 348 с.
6. Статистичний щорічник Тернопільської області за 2011 рік. Головне управління статистики у Тернопільській області / за ред. В.Г. Кирича. – Тернопіль, 2012. – 468 с.
7. Якуба К. І. Життєвий і трудовий потенціал сільського населення: теорія, методологія, практика / Якуба К. І. – К. : ННЦ ІАЕ, 2007. – 362 с.

Рассмотрен уровень развития сельского хозяйства. Проведен анализ его показателей и уровня жизни сельского населения, обоснованы приоритетные направления его повышения.

Уровень жизни, развитие сельского хозяйства, сельское население, уровень доходов.

The article considers the level of the development of agriculture. The indices of the level of the development of agriculture and the villagers' standard of living are analyzed. The priority lines of the villagers' standard of living progress are substantiated.

Standard of living, the development of agriculture, villagers, the level of measures.