

УДК 336.64:631.1

**ОЦІНКА ФІНАНСОВОЇ СИСТЕМИ ДЛЯ СІЛЬСЬКОГО
ГОСПОДАРСТВА В СЛОВЕНІЇ**

***О.О. Олійник, кандидат економічних наук
Л.М. Олійник***

Визначено основні особливості сільського господарства Словенії. Проаналізовано можливості фінансування сільськогосподарських виробників через фінансовий сектор. Проведено оцінку державної підтримки

сільського господарства в Словенії. Виявлено відмінності державної підтримки сільського господарства до та після вступу в ЄС.

Сільське господарство, фінансова система, державна підтримка, Словенія.

Аналіз сучасних підходів до визначення категорії "фінансова система" показав відсутність єдиного підходу як з боку вітчизняної науки, так і зарубіжної. Основні відмінності між визначеннями фінансової системи вітчизняною та західною науками полягають в тому, що західна наука не розглядає в контексті фінансової системи державні фінанси, а також, в основному, зосереджує увагу на діяльності фінансового сектору, через який економічні агенти задовольняють попит на фінансові послуги, що залишає поза увагою фінансові відносини без участі фінансового сектору. У свою чергу, західна наука в контексті нової інституційної економіки розширює межі фінансової системи і включає до її складу систему корпоративного управління.

Під фінансовою системою слід розуміти сукупність економічних суб'єктів, які вступають між собою у фінансові відносини, під якими розуміються відносини щодо руху фінансових інструментів на еквівалентній та нееквівалентній основі [1]. Отже, для оцінки фінансової системи для сільського господарства необхідно визначити як сільськогосподарські виробники задовольняють свою потребу у фінансових ресурсах через фінансовий сектор (на еквівалентній основі) і через бюджет (на нееквівалентній основі).

В Україні велика кількість сільських домогосподарств², питома вага яких у структурі використання земельних ділянок сільськогосподарського призначення становить 38,5% (дані за 2011 р.). Сільські домогосподарства виробляють близько 48% валової продукції сільського господарства України (дані за 2011 р.). Незважаючи на значну роль даної групи виробників у виробництві сільськогосподарської продукції вони відчувають фінансові та бюджетні обмеження [9, 11, 12]. Сільське господарство Словенії характеризується переважанням сімейних виробників сільськогосподарської продукції, які схожі за організацією виробництва на сільські домогосподарства в Україні. Отже, вивчення досвіду щодо задоволення фінансових потреб сімейними виробниками сільськогосподарської продукції в Словенії як через фінансовий сектор, так і через бюджет, є цікавим для України в контексті зазначених вище проблем.

Вивченням питань фінансової системи для сільського господарства займалися такі вітчизняні та іноземні фахівці: А.Д. Діброва, С.М. Кваша, Б.Й. Пасхавер, П.Т. Саблук, Š. Vojnec, I. Fertő, L. Latruffe [5, 6, 7, 9] та інші. Завдяки роботам цих вчених, сформульовано підґрунтя для подальших наукових досліджень.

Мета дослідження – оцінка фінансової системи для сільського господарства у Словенії, зокрема, які можливості мають виробники сільськогосподарської продукції для фінансування своєї діяльності через фінансовий сектор та через бюджетну систему.

² Сільські домогосподарства – домогосподарства, що здійснюють сільськогосподарську діяльність як з метою самозабезпечення продуктами харчування, так і з метою виробництва товарної сільськогосподарської продукції [2, с. 28].

Виклад основного матеріалу. На відміну від України, у Словенії переважають сімейні виробники сільськогосподарської продукції (сімейні сільськогосподарські господарства – ССГ). Середній розмір ССГ у Словенії становить близько 6,4 га сільськогосподарських угідь та існує тільки близько 100 ССГ, які використовують більше, ніж 100 га сільськогосподарських угідь (табл. 1).

1. Сільські господарства за розміром сільськогосподарських угідь в Словенії*

Розмір сільськогосподарських угідь, га	2000		2005		2010	
	Площа, тис. га	Сільські господарства (в тис.)	Площа, тис. га	Сільські господарства (в тис.)	Площа, тис. га	Сільські господарства (в тис.)
Разом	485,9	86,5	485,4	77,2	474,4	74,6
<1	4,5	8,0	3,0	5,8	4,1	8,2
1 до < 5	123,0	45,4	110,8	40,1	101,1	37,5
5 до < 10	155,3	22,1	139,3	19,8	122,8	17,5
10 до < 15	82,9	6,9	76,6	6,4	69,7	5,8
15 до < 20	38,2	2,2	41,5	2,4	39,8	2,3
20 до < 30	29,9	1,3	40,5	1,7	45,9	1,9
30 до < 50	13,8	0,4	26,3	0,7	34,3	0,9
50 до < 100	6,4	0,1	13,8	0,2	24,0	0,4
>= 100	31,9	0,07	33,6	0,1	32,8	0,09

*Джерело: [16].

Кількість найманих працівників у сільському господарстві Словенії становить близько 78 тисяч, тобто близько 8,3% від загальної кількості працюючих. З іншого боку, частка доданої вартості сільського господарства, лісового господарства та рибальства у валовому внутрішньому продукті економіки Словенії становить близько 2,3% (табл. 2). Це порівняння наочно показує, що продуктивність праці в сільському господарстві є достатньо низкою і значно нижче, порівняно з іншими секторами економіки Словенії.

2. Роль сільського господарства, лісового господарства та рибальства в економіці*

	2006	2007	2008	2009	2010	2011
Валова додана вартість сільського господарства, лісового господарства та рибальства у ВВП (%)	2,0	2,2	2,0	2,1	2,1	2,3
Кількість найманих працівників сільського господарства, лісового господарства та рибальства у загальній їх кількості (%)	9,3	8,8	8,4	8,4	8,4	8,3

*Джерело: [16].

Роль фінансового сектора у фінансуванні сільського господарства Словенії. Переважна більшість ССГ у Словенії в значній мірі фінансу-

ється за рахунок власного капіталу. Дані табл. 3 показують, що загальна сума зобов'язань більшості господарств, включених у словенську мережу даних сільськогосподарської звітності (Farm Accountancy Data Network – FADN), значно нижче, ніж річний обсяг виробництва. Під загальною сумою зобов'язань розуміється заборгованість на кінець періоду за довгостроковими, середньостроковими та короткостроковими кредитами. Загальний обсяг виробництва визначається як загальний обсяг виробництва продукції рослинництва, тваринництва та іншого виробництва.

3. Співвідношення зобов'язань до загального обсягу виробництва в ССГ Словенії (вибірка даних FADN по Словенії)*

	Кількість об- стежень	Середнє зна- чення	Стандартне від- хилення	Мінімум	Максимум
2004	494	0,7562	7,2958	0,0000	155,5711
2005	658	0,2966	0,8967	0,0000	16,0000
2006	723	0,2712	0,8616	0,0000	11,3979
2007	747	0,1683	0,6491	-0,0344	12,5561
2008	821	0,1359	0,3885	0,0000	5,7676
2009	856	0,1527	0,4958	-2,0234	7,1449
2010	956	0,1683	0,6168	-0,7832	9,4524
2004- 2010	5255	0,2462	2,3280	-2,0234	155,5711

*Джерело: [13] .

Відношення сукупних зобов'язань до загального обсягу виробництва господарств, включених до словенської FADN, різко скоротилося з 75,6% у 2004 році до 29,7% у 2005 році, а пізніше стабілізувалося на рівні 16,8% в 2010 році (табл. 3). Дану тенденцію (різке зниження співвідношення) можна пояснити двома моментами. З боку попиту (господарств), зниження зобов'язань до обсягу виробництва було обумовлено вступом Словенії до Європейського Союзу і запровадженням Спільної аграрної політики, яка переорієнтувала підтримку сільського господарства з підтримки цін на прямі виплати, які певним чином заміщують потребу в кредитних ресурсах. З боку пропозиції (комерційних банків), зниження співвідношення було спричинено їх низьким кредитним потенціалом, особливо останніми роками, словенські банки, особливо державні, в цілому зіткнулися з труднощами щодо обслуговування економіки кредитами, в тому числі сільського господарства [10].

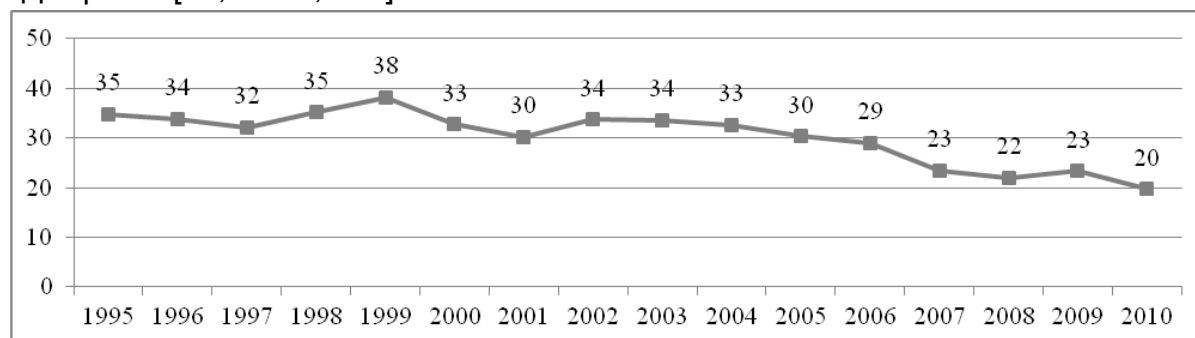
Державна підтримка сільського господарства в Словенії. Державна підтримка сільського господарства в Словенії завжди була відносно високою [8, 14, 15], тоді як міжнародна конкурентоспроможність сільського господарства відносно низькою [3, 4].

У період підготовки до вступу в члени ЄС в 2004 році, значення відносного показника PSE (Producer Support Estimate – PSE, оцінка підтримки виробника) для Словенії була близька до рівня ЄС (табл. 4 і рисунок). У цей період значну питому вагу займала підтримка за допомогою підтримки ринкових цін, яка забезпечувалася перевищенням внутрішніх цін над світовими цінами.

4. Сукупна оцінка підтримки виробника в сільському господарстві Словенії в передвступний період до ЄС*

Показник	1992	1993	1994	1995	1996	1997	1998	1999
Відносний показник PSE, в т.ч.	35	28	32	37	29	37	46	52
За рахунок підтримки ринкових цін, %	78,2	79,8	84,1	85,8	81,3	82,6	84,9	85,2
За рахунок бюджетної підтримки, %	21,8	20,2	15,9	14,2	18,7	17,4	15,1	14,8

*Джерело: [15, с.120, 122].



Відносне значення PSE в країнах ЄС, %*

*Джерело: OECD, http://stats.oecd.org/Index.aspx?DataSetCode=MON20113_1

Після вступу Словенії до ЄС у 2004 році аграрна політика країни була адаптована до вимог Спільної аграрної політики (САП), що зумовило значне зниження питомої ваги підтримки через підтримку ринкових цін, тоді як бюджетна підтримка сільського господарства шляхом фінансування і співфінансування із залученням коштів ЄС збільшилася до економічного спаду в 2009 році і з того часу знизилася (табл. 5). Отже, важливість бюджетної підтримки підвищилася, але зі значними змінами в структурі. Заходи з підтримки ринку майже зникли з 2007 року. Водночас, спостерігається істотний перехід від платежів, пов'язаних з виробництвом, до прямих платежів відірваних від виробництва.

5. Бюджетні виплати на підтримку сільського господарства в Словенії в 2007–2011 рр., млн. євро*

Показник	2007	2008	2009	2010	2011
Бюджетна підтримка сільського господарства (млн. євро в поточних цінах)	313,9	397,6	404,3	355,7	348,6
Бюджетна підтримка сільського господарства (млн. євро в зіставних цінах 2011р.)**	348,4	418,1	421,6	363,3	348,6
Усього бюджетна підтримка, %, у т.ч.	100,0	100,0	100,0	100,0	100,0
на ринкові заходи та прямі платежі виробникам, %	31,0	46,0	44,3	45,8	46,2
на розвиток сільських територій і структурну політику в сільському господарстві, %	55,9	43,0	44,9	42,1	41,1
На загальні послуги щодо підтримки сільського господарства, %	13,1	11,0	10,8	12,1	12,7

*Джерело: [14].

**З урахуванням зміни індексу споживчих цін (2011 = 100).

Бюджетна підтримка на розвиток сільських територій і структурну політику в сільському господарстві зменшилася протягом 2007–2011 років, за рахунок зниження фінансування заходів на реструктуризацію та виплату платежів для районів з обмеженими природними умовами для сільськогосподарського виробництва. Платежі на екологічні заходи і заходи з підтримки розвитку сільських територій залишилися на тому ж рівні або незначно зросли.

Невелике зростання бюджетної підтримки на загальні послуги щодо підтримки сільського господарства було зумовлено збільшенням підтримки щодо контролю над безпекою харчових продуктів і якості харчових продуктів. З іншого боку, найбільшу питому вагу в загальних послугах займають дослідження, розробки, консультації, питома вага яких була стабільною.

Висновки та перспективи подальших досліджень. Фінансова система для сільського господарства в Словенії характеризується значним впливом державної підтримки. Роль фінансового сектору у фінансуванні сільського господарства протягом останніх років значно скоротилася, що зумовлено, з одного боку, запровадженням САП, яка переорієнтувала підтримку сільського господарства з підтримки цін на прямі виплати, які певним чином заміщують потребу в кредитних ресурсах, та, з іншого – недостатньо ефективною роботою комерційних банків, які особливо останніми роками зіткнулися з труднощами щодо обслуговування економіки кредитами, в тому числі сільського господарства.

Список літератури

1. Олійник О.О. Економічна сутність фінансової системи з погляду вітчизняної та західної науки // Науковий вісник: фінанси, банки, інвестиції. – 2013. – № 4.
2. Статистичний збірник "Сільське господарство України" за 2011 р.
3. Bojnec Š. Agricultural and food competitiveness in transition Central and Eastern European countries: social profit rate and domestic resource cost approaches // *Agricultural Economics Review*. – 2002. – № 3. – P. 5–22.
4. Bojnec Š. Agro-food competitiveness in Slovenia: The policy analysis matrix approach // *Bulgarian Journal of Agricultural Science*. – 2001. – № 7. – P. 351–364.
5. Bojnec Š. and Fertő I. Farm income sources, farm size and farm technical efficiency in Slovenia // *Post-Communist Economies*. – 2013. № 25(3). – P. 343–356.
6. Bojnec Š. and Latruffe L. Farm size, agricultural subsidies and farm performance in Slovenia // *Land Use Policy*. – 2013. – № 32. – P. 207–217.
7. Bojnec Š. and Latruffe L. Financing availability and investment decisions of Slovenian farms during the transition to a market economy // *Journal of Applied Economics*. – 2011. – № 14(2). – P. 297–317.
8. Bojnec S. and Swinnen J.F.M. Patterns of agricultural price distortions in Central Europe // *Food Policy*. – 1997. – № 22. – P. 289–306.
9. Bojnec Š., Kvasha S. and Oliynyk O. Comparative evaluation of financing small and medium farms in Ukraine and Slovenia // *EARTH Bioresources and Life Quality*. – 2013. – № 3. Available at the website : <http://gchera-ejournal.nubip.edu.ua/index.php/ebql/article/view/103>.
10. Bojnec Š., Kvasha S. and Oliynyk O. Financial system in agriculture in Slovenia and Ukraine // *Conference proceeding: Industry, Science and Policy Makers for Sustainable Future*. – 2013. – Koper, Slovenia: forthcoming.

11. Competitiveness and Private Sector Development: Ukraine 2011 Sector Competitiveness Strategy // OECD. – Paris. – 2012.
12. EBRD-World Bank, BEEPS 2009. Available at the website : <http://beeps.prognoz.com/beeps/Home.ashx>
13. Farm Accounting Data Network. Slovenian FADN data sample. Available at the website: http://ec.europa.eu/agriculture/rca/database/database_en.cfm
14. Report of situation in agriculture, food, forestry and fishery in 2011 // Ministry of Agriculture and the Environment – Agricultural Institute of Slovenia. – Ljubljana. 2012.
15. Review of Agricultural Policies: Slovenia // OECD. – Paris. – 2001.
16. Statistical Office of the Republic of Slovenia. Available at the website: http://www.stat.si/eng/drz_stat_kakovost.asp

Определены основные особенности сельского хозяйства Словении. Проанализированы возможности финансирования сельскохозяйственных производителей через финансовый сектор. Проведена оценка государственной поддержки сельского хозяйства в Словении. Выявлены различия государственной поддержки сельского хозяйства до и после вступления в ЕС.

Сельское хозяйство, финансовая система, государственная поддержка, Словения.

The main features of agriculture in Slovenia are determined. Possibilities of farm financing through the financial sector are analyzed. The estimation of the government support to agriculture in Slovenia is carried out. The differences of government support to agriculture before and after accession to EU are found out.

Agriculture, financial system, government support, Slovenia.