

## СУЧАСНИЙ СТАН НАСАДЖЕНЬ ПАРКУ-ПАМ'ЯТКИ САДОВО-ПАРКОВОГО МИСТЕЦТВА «ТУРЧИНІВСЬКИЙ»

**Ф.Ф. Марков, аспірант\***

**Житомирський національний агроекологічний університет**

*Проаналізовано досвід створення паркових насаджень на прикладі Турчинівського парку. Побудовано план насаджень з урахуванням переважачих порід, проведено аналіз їх сучасного санітарного стану. Виявлено основні проблеми охорони старовинних парків, обґрунтовано шляхи підвищення їх довговічності.*

**Парки-пам'ятки садово-паркового мистецтва, геоботанічний район, план насаджень, корінні насадження.**

Нині в Україні налічується понад 800 старовинних парків, і лише 88 із них загальнодержавного значення [9]. Парки-пам'ятки садово-паркового мистецтва місцевого значення Житомирської області не досліджені, а на сьогодні їх налічується 18 [10]. Більшість із них були маєтками дворян та поміщиків Російської імперії, тому після подій 1917 року були розграбовані та зруйновані. Насадження парків лише частково збереглися, у деяких з них проводилися реконструктивні роботи. Ми погоджуємося з думкою вчених [1, 5, 8, 11] про необхідність дослідження сучасного стану насаджень старовинних парків та розробки шляхів їх оптимізації.

**Мета дослідження** – аналіз історичних даних зі створення Турчинівського парку, визначення таксономічного складу його дендрофлори. Виявлення цих питань дає змогу розробити план насаджень і надати рекомендації щодо реконструкції території парку загалом.

**Матеріали та методика дослідження.** Під час вибору об'єктів дослідження ми використовували геоботанічний принцип [7]. Із 18 парків-пам'яток садово-паркового мистецтва ми обрали шість молододосліджених об'єктів, які знаходяться у різних геоботанічних районах Житомирської області [3]. Такий підхід ми пояснюємо тим, що при створенні парків важливо враховувати аборигенну рослинність. Загалом Турчинівський парк знаходиться на території Любарсько-Чуднівського району грабово-дубово-соснових лісів.

Таксономічний склад дендрофлори визначали за допомогою атласів та визначників [2, 4] методом обстежень на маршрутних ходах. Поділ на виділи здійснювали за прийнятою у таксації методикою. Крім того, на план наносили алеї, палац і господарські будівлі, водойму, пасовища та спортивний майданчик. Історичні аспекти створення парку «Турчинівський» вивчали за матеріалами, які надало нам керівництво ПТУ-30 с. Турчинівка, у підпорядкуванні якого нині знаходиться парк.

---

\* Науковий керівник – доктор сільськогосподарських наук, професор А.І. Гузій

Санітарний стан насаджень визначали за шкалою Л.П. Рисіна: 0 – здорові дерева, 1 – ослаблені, 2 – сильно ослаблені, 3 – всихаючі, 4 – свіжосухостійні, 5 – старосухостійні, 6 – свіжовітровальні, 7 – старовітровальні, 8 – свіжобуреломні, 9 – старобуреломні.

Під час проведення досліджень використовували також матеріали супутникової зйомки парку, проведеної із застосуванням комп'ютерної програми ГІС-6 (рис. 1).



**Рис. 1.** Супутниковий знімок Турчинівського парку



**Рис. 2.** Палац Наталії Уварової

**Результати дослідження.** Парк було засновано на початку XIX ст. Після придбання маєтку Федір Артемович Терещенко реконструював його та розпочав будівництво палацу, який добудовано після його смерті дочкою Наталею Уваровою. Проект реконструкції виконали європейські архітектори у ландшафтному стилі. Палац будували у ренесансно-модерновому стилі (рис. 2). У такому самому стилі було збудовано будинок для челяді (рис. 3).

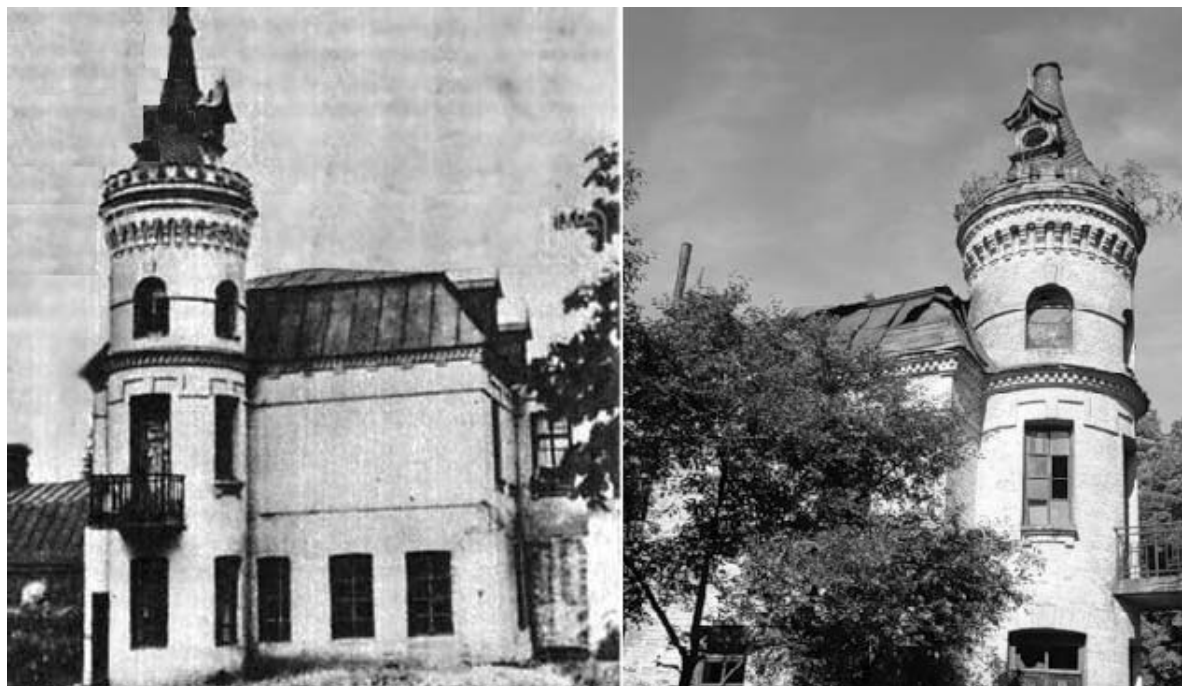


Рис. 3. Будинок для челяді (зліва – початок XX ст., справа – 2012 р.)

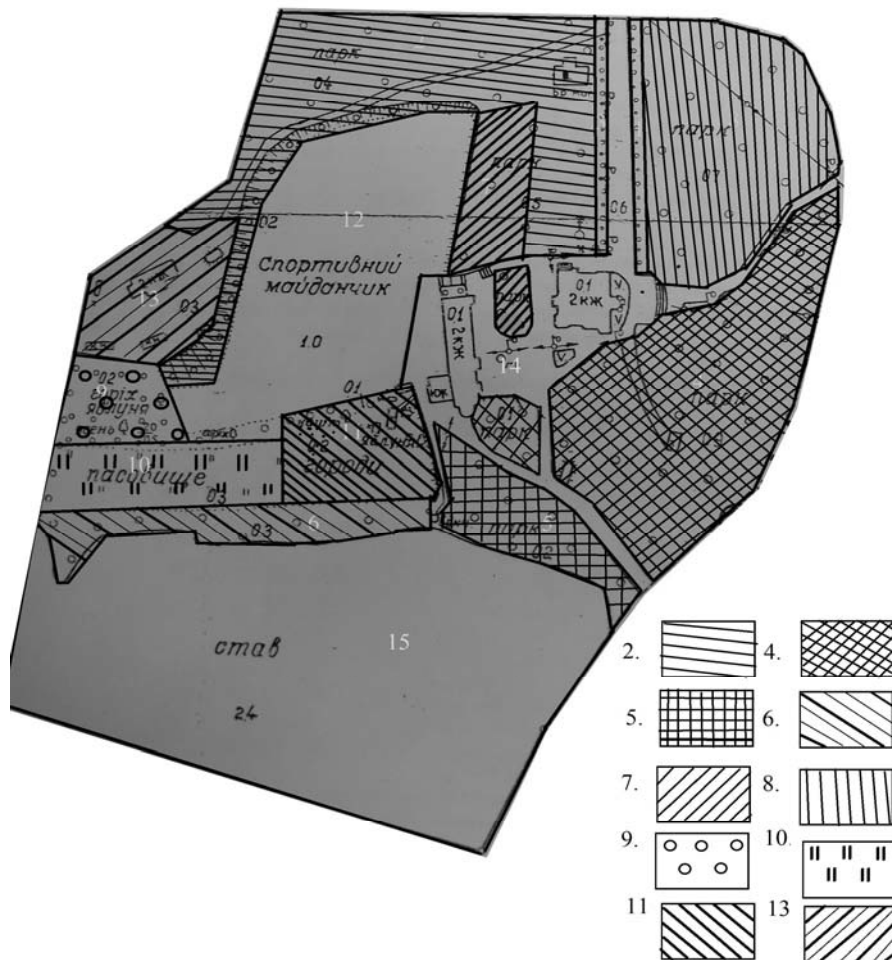
### 1. Баланс площ парку-пам'ятки садово-паркового мистецтва «Турчинівський»

Категорія площ	Площа	
	га	%
Озеленена площа	6,0	54,5
Будівлі	0,2	1,8
Доріжки	0,6	5,5
Водойма	2,4	21,9
Спортмайданчик	1,0	9,1
Інше*	0,8	7,2
Усього	11,0	100

Примітки: \* – пасовища, городи, житлові будинки.

З даних табл. 1 видно, що озеленена площа займає лише 54,5 % загальної території парку. Даний показник є незадовільним з точки зору естетичності та емоційного сприйняття парку. На нашу думку, територію пасовищ та городів доцільно було б заліснити. Це не заважатиме випасанню худоби (територія підпорядкована вже згадуваному сільськогосподарському училищу), яка випасається не лише на пасовищах, а й на спортивному майданчику та лісових масивах цього училища.

Територію парку було поділено на дев'ять виділів (рис. 4). У п'яти виділах (2, 5, 6, 8, 9) серед деревних рослин переважає ясен звичайний з домішкою граба звичайного, берези повислої, клена звичайного, липи серцелистої та робінії псевдоакації. Робінія псевдоакація переважає у четвертому виділі, а береза повисла – у сьомому. Дуб звичайний зустрічається лише у сьомому виділі, займаючи при цьому менше, ніж 10 % площі (табл. 2).



**Рис. 4. План насаджень Турчинівського парку з переважанням деревних порід, місцезнаходження пасовища, ставка, спортивного майданчика, палацу та господарських будівель:**

1 – алея з ялини звичайної, 2, 5, 6, 8, 9 – ясен звичайний, 3 – алея з липи, 4 – робінія псевдоакація, 7 – береза повисла, 10 – пасовище, 11 – городи, 12 – спортивний майданчик, 13 – житлові будинки, 14 – палац та господарські будівлі, 15 – став

З огляду на вищевикладене, можемо зробити висновок про те, що розглядуваний парк було створено в осередках зростання корінних лісів. Як наслідок їх деградації, дубово-грабові ліси змінилися похідними насадженнями з домінуванням ясена звичайного, липи серцелистої та граба звичайного. У четвертому виділі ми спостерігаємо домінування інтродукованого виду (робінія псевдоакація), що трапляється доволі рідко. У

дев'ятому виділі зростає занедбаний сад, плодові дерева якого витісняє ясен. У цьому виділі доцільно було б омолодити плодові дерева методами сучасної арбористики та підсадити молоді. Також можна було б створити ягідники. Деревя ясена звичайного доцільно було б використовувати.

## 2. Таксаційний опис насаджень парку-пам'ятки садово-паркового мистецтва «Турчинівський»

№ з/п	Площа, га	Склад насадження	Переважаючі породи	D, см	H, м	Категорія стану	Повнота	Зімненість
1	0,3	10Язв (алея)	Ялина звичайна	88	32	2		
2	1,1	5Ясзв3Грзв1Взш 1Язв+Рбпс	Ясен звичайний	36	29	0	0,6	0,7
			Грб звичайний	58	26	1		
			В'яз шорсткий	98	27	2		
			Ялина звичайна	38	32	1		
3	0,3	10Лп (алея)	Робінія псевдоакація	36	26	2		
			Липа серцелиста	58	32	1		
			Робінія псевдоакація	52	29	2		
			Ясен звичайний	58	30	1	0,6	0,5
4	1,2	8Рбпс1Ясзв1Лп+ Язв	Липа серцелиста	68	31	2		
			Ялина звичайна	64	33	2		
			Ясен звичайний	30	28	1		
			Робінія псевдоакація	54	27	2	0,5	0,4
5	0,4	7Ясзв1Рбпс1Бп1 Язв+Взш	Береза повисла	38	26	1		
			Ялина звичайна	40	29	1		
			В'яз шорсткий	30	25	2		
			Ясен звичайний	34	33	0	0,7	0,8
6	0,5	10Ясзв+Бп	Береза повисла	46	30	1		
			Береза повисла	24	26	1		
			Липа серцелиста	48	29	2	0,6	0,5
			Дуб звичайний	30	27	1		
7	0,4	8Бп1Лп1Клг+Дзв	Ясен звичайний	58	33	1		
			Робінія псевдоакація	48	31	2	0,6	0,5
			Береза повисла	30	26	0		
			Сосна чорна	72	32	2		
			Клен гостролистий	26	25	0		
8	0,9	6Ясзв2Рбпс2Бп+ Сч, Клг	Ясен звичайний	20	15	0		
			Яблуня домашня	18	6	2	0,5	0,4
			Груша звичайна	20	7	2		
			Груша звичайна	20	7	2		

Значна територія знаходиться під пасовищами, городами та не заселеними, майже зруйнованими, будинками. Подвір'я цих будинків вкрите трав'яною рослинністю. Територію цього виділу важливо оптимізувати шляхом знесення будівель та висадження у минулому корінних деревних порід – дуба звичайного, сосни звичайної та ін.

### Висновки

1. Площа насаджень займає лише 6,0 га (54,5 %), що є незадовільним з точки зору естетичності та емоційного сприйняття парку.
2. Колишній доміант дуб звичайний зустрічається поодиноким та куртинами лише в сьомому виділі, займаючи як наслідок фітоцентичної деградації менше ніж 10 % його площі.
3. Значну територію займають ясеневі насадження – 3,8 га (63,3 % озелененої площі). Насадження штучного походження зростають у першому, третьому і четвертому виділах. Насадження природного походження до певної міри збереглися у другому, п'ятому, шостому, сьомому та восьмому виділах. У дев'ятому виділі спостерігаємо витіснення раніше закладених садів ясенем звичайним.
4. Палацовий комплекс збережений, хоча і потребує реконструкції. Будинки для челяді доцільно відновити загалом.
5. Догляд за парковими насадженнями, після 1917 року, не проводили. Більшу частину території зайняли ясен звичайний, клен гостролистий та липа серцелиста. У паркових насадженнях доцільно провести ландшафтні рубання та висаджування стійких і декоративних хвойних та листяних деревних і чагарникових порід.

### Список літератури

1. Антипов М. П. Старинные парки как особый вид охраняемых территорий / М. П. Антипов, Р. В. Боровский, В. В. Коммиссаров // Охраняемые территории Севера европейской части СССР. – Вологда, 1985. – С. 45–47.
2. Бродович Т.М. Деревья и кустарники запада УССР : Атлас / Т.М. Бродович, М.М. Бродович. – Львов : Вища школа, 1979. – 250 с.
3. Геоботаничне районування Української РСР. – К. : Наук. думка, 1977. – 303 с.
4. Деревья и кустарники. Покрытосеменные : справочник / отв. ред. Л.И. Рубцов. – К. : Наук. думка, 1974. – 590 с.
5. Дудин Р.Б. Стан насаджень Стрийського парку м. Львова та проблеми його реконструкції / Р.Б. Дудин // Наук. вісник НЛТУ. – 2003. – Вип. 13.5. – С. 85–89.
6. Клименко Ю.О. Насадження старовинних парків-пам'яток садово-паркового господарства Житомирської області / Ю.О. Клименко // Науковий вісник НЛТУ України. – 2009. – Вип. 19.7. – С. 28–37.
7. Клименко Ю.О. Полемічні питання геоботаничного паркознавства / Ю.О. Клименко // Науковий вісник НЛТУ. – 2009. – Вип. 21.9. – С. 25–33.
8. Сучасний стан та шляхи оптимізації зелених насаджень в Києві / С.І. Кузнецов, Ф.М. Левон, Ю.А. Клименко [та ін.] // Інтродукція і зелене будівництво : зб. наук. праць. – Біла Церква, 2000. – С. 90–104.

9. Кучерявий В.П. Озеленення населених місць : підруч. – Вид. 2-ге / В.П. Кучерявий // Львів: Світ, 2008. – 456 с.

10. Марков Ф.Ф. Природно-заповідні об'єкти Житомирського Полісся та їх сучасний стан / Ф.Ф. Марков // Наук. вісник НЛТУ. – 2011. – Вип. 21.17 – С. 55–59.

11. Плотникова Л. С. Значение старинных парков в охране генофонда и интродукции древесных растений / Л. С. Плотникова // Бюл. Гл. бот. сада. – 1992. – Вып. 165. – С. 3–6.

*Проанализирован опыт создания парковых насаждений на примере Турчиновского парка. Построен план насаждений с учетом преобладающих пород, проведен анализ их современного санитарного состояния. Выявлены основные проблемы охраны старинных парков, обоснованы пути повышения их долговечности.*

***Парки-памятники садово-паркового искусства, геоботанический район, план насаждений, коренные насаждения.***

*Author of the paper analyzed the experience of parklands creation for example Turchynivskiy park. Also built a parklands plan considering the prevailing rocks and carried out an analysis of their modern health status. The author found major problems of old parks and substantiated ways to increase their durability.*

***Park-monument of landscape architecture, geobotanical district, plantations plan, native plantings.***

УДК 502.4(477)

## **СУЧАСНА СТРУКТУРА НАСАДЖЕНЬ ПАРКУ-ПАМ'ЯТКИ САДОВО-ПАРКОВОГО МИСТЕЦТВА «ВІЛЬХІВСЬКИЙ»**

**Ф.Ф. Марков, аспірант\***

**Житомирський національний агроекологічний університет**

**В.Є. Астаф'єва, кандидат сільськогосподарських наук**

**Український ПФ НУБіП «КАТУ»**

*Проаналізовано історичний досвід створення паркових насаджень, особливості сучасного стану дендрофлори, вивчено таксономічний склад старовинного парку, побудовано план насаджень та ландшафтний план.*

***Парк-пам'ятка садово-паркового мистецтва, таксономічний склад, план насадження, ландшафтний план.***

---

\* Науковий керівник – доктор сільськогосподарських наук, професор А.І. Гузій

© Ф.Ф. Марков, В.Є. Астаф'єва, 2013