

Висновки. У системі відродження сільського господарства пріоритетним є соціальний розвиток села, який спрямований на досягнення соціальних стандартів та нормативів щодо умов проживання сільського населення, збереження селянства як носія культури і духовності українського народу.

Відродження аграрної економіки зумовлює відповідні зміни у формах господарювання на селі, серед яких рівноправну роль будуть відігравати підприємства різних форм власності та господарювання за належної підтримки з боку держави.

Література

1. Бородіна О.М. Людський капітал на селі: наукові основи, стан, проблеми розвитку / О.М. Бородіна. – К. : Вид-во ІАЕ УААН, 2003. – 277 с.
2. Брус В.Х. Будівництво шкіл методом "народної будови" // Проблеми економіки Агрпромиислового комплексу і формування його кадрового потенціалу : кол. монографія / за ред. П.Т. Саблука, В.Я. Амбросова, Г.Є. Мазнева. – У 2-ох т. – К. : Вид-во ІАЕ. – 2000. – Т. 1. – 732 с.
3. Ніконова Р. Чи відродиться радість сільських новосіль / Р. Ніконова // Соціальний захист. – 2005. – № 12. – С. 22-25.
4. Сучасна аграрна політика України: проблеми становлення / П.Т. Саблук, І.І. Лукинов, В.В. Юрчишин та ін. / за ред. П.Т. Саблука, В.В. Юрчишин. – К. : Вид-во Ін-ту аграрної економіки УААН, 1996. – 664 с.
5. Шубравська О.В. Чинники та індикатори сталого розвитку агросфери / О.В. Шубравська // Економіка АПК : міжнар. наук.-виробн. журнал. – 2005. – № 12. – С. 15-20.

Гаврилко П.П. Социальные предпосылки возрождения села

Социальный аспект является одним из основных, который должен быть учтен при разработке концептуальной модели возрождения украинского села. Обнаружены причины ухудшения уровня жизни и социальной защищенности крестьян и пути их улучшения.

Ключевые слова: сельское хозяйство, трудовые доходы, безработица, социальная инфраструктура, трудовые ресурсы, уровень заработной платы.

Gavrylko P.P. Social pre-conditions of revival of village

A social aspect is one of basic, which must be taken into account at development of conceptual model of revival of the Ukrainian village. In the article found out reasons of worsening of standard of living and social protected of peasants and ways of their improvement.

Keywords: agriculture, earned incomes, unemployment, social infrastructure, labour resources, wage level.

УДК 331.461:314.17(477.83)

Викл. Ю.Б. Феленчак, канд. екон. наук –
Львівський ДУ фізичної культури

АКТУАЛЬНІ ТЕНДЕНЦІЙ ПРОХОДЖЕННЯ ДЕМОГРАФІЧНИХ ПРОЦЕСІВ У ЛЬВІВСЬКІЙ ОБЛАСТІ

Розглянуто особливості формування сучасної демографічної ситуації у Львівській області у часовому аспекті. Проаналізовано показники природного і механічного руху населення у територіальному аспекті, визначено основні причини їх формування та динаміки у міських поселеннях та сільській місцевості. Здійснено порівняння показників природного і механічного руху населення серед чоловічого і жіночого населення області. Охарактеризовано розподіл населення за шлюбним станом.

Ключові слова: демографічна ситуація, народжуваність, смертність, шлюбність, розлучуваність, міграційна активність.

Демографічна ситуація в загальних рисах характеризує рівень соціально-економічного становища будь-якої країни. Демографічні процеси є не тільки результатом суспільного розвитку держави, але й виступають впливовим чинником її економічного, політичного та інтелектуального зростання. Особливості проходження демографічних процесів відображають взаємозв'язок досягнутого рівня суспільного розвитку держави з кількісними та якісними характеристиками її населення (чисельністю, статеві-віковою і сімейною структурами, станом здоров'я, динамікою народжуваності та смертності, інтенсивністю і напрямками міграційних потоків та ін.).

Актуальність дослідження проблем, пов'язаних із формуванням демографічної ситуації у нашій державі, зростає з кожним роком. Посилення негативних тенденцій у проходженні демографічних процесів, які спостерігаються протягом усього періоду незалежності України, відобразилося у різкому скороченні чисельності населення, спричиненого зниженням народжуваності та підвищенням рівнів захворюваності та смертності. Перелічені фактори зумовлюють формування втрат демографічного потенціалу, що негативно позначається на загальноекономічній ситуації у державі та створює істотну загрозу для її майбутнього.

Мета нашого дослідження полягає у вивченні особливостей формування і тенденцій подальшого розвитку демографічної ситуації у межах Львівської області. Як інформаційну базу дослідження були використані дані Державної служби статистики України та Головного управління статистики у Львівській області.

На сучасному етапі досліджень існує потужний науковий досвід вивчення демографічної проблематики. Особливості формування демографічної ситуації та її вплив на формування різноманітних аспектів соціально-економічного потенціалу висвітлено у працях С.І. Пирожкова, Е.М. Лібанової, В.С. Стешенко, Ф.Д. Заставного, Л.Т. Шевчук та інших учених. Однак, враховуючи динамічний характер функціонування демографічної сфери загалом, окремі аспекти її формування потребують періодичного вивчення.

Під демографічною ситуацією розуміють "стан демографічних процесів, складу і розміщення населення в якій-небудь час на певній території" [1, с. 311]. Проходження демографічних процесів відбувається у тісному взаємозв'язку з подіями природного, економічного або політичного характеру, які, впливаючи на соціальний стан суспільства, відображаються у зміні демографічних показників регіону чи держави загалом.

У світовому рейтингу за показником чисельності населення Україна у 2011 р. посідала 29 місце, за рівнем народжуваності – 197 із 228 можливих, після Росії, Польщі, Білорусі, а за рівнем смертності – 3, поступаючись тільки Південній Африці та Росії [5]. Таким чином, протягом останніх років відбулося значне погіршення цих показників і темпи депопуляції населення нашої країни призупинити практично неможливо. Для порівняння, ще у 2007 р. за чисельністю населення наша країна була 26-ю, а за рівнем народжуваності та смертності – відповідно 127 та 21.

Протягом останніх десятиріч у нашій країні спостерігається стала тенденція до зменшення чисельності її населення – у 1991-2011 рр. кількість постійного населення України скоротилася більше, ніж на 6 млн осіб і на

1.01.2012 р. становила 45,6 млн осіб [3]. Значно погіршили демографічну ситуацію в державі скорочення народжуваності на фоні стрімкого зростання смертності, зафіксовані ще на початку 90-х років минулого століття. Крім цього, істотно позначились на демографічних показниках кризові явища, що відбувалися у соціально-економічному житті країни протягом останніх років.

У Львівській області, як і загалом по Україні, спостерігається негативна тенденція до скорочення чисельності населення – у 1990-2011 рр. внаслідок природного та міграційного скорочення чисельність населення області зменшилась на 283,2 тис. осіб. Серед основних причин скорочення чисельності населення області можна назвати стабільно значне переважання кількості померлих осіб над кількістю народжених та пов'язані з цим від'ємні показники природного приросту населення, а також активізацію міграційних процесів.

Загалом Львівська область характеризується сприятливим демографічним положенням – прикордонне розташування та особливості історичного розвитку позитивно позначились на особливостях формування демографічних показників. Зокрема, у 2011 р. за чисельністю населення область посіла четверте місце серед регіонів України і перше – серед областей Західного регіону [2]. Чисельність населення регіону перебуває у прямій залежності від одночасної дії двох процесів у його межах – природного руху, складовими якого є кількості народжених і померлих осіб, та механічного руху, тобто співвідношення емігрантів та іммігрантів, виявлених протягом досліджуваного періоду. Вирішальними у формуванні чисельності населення регіону є показники природного руху, на які припадає 80-90 % усіх змін кількості населення.

За даними Головного управління статистики у Львівській області чисельність населення Львівської області на 1.01.2012 р. становила 2540,9 тис. осіб. Населення розподілене нерівномірно по адміністративно-територіальних одиницях регіону. Найбільшу кількість жителів має м. Львів (758,1 тис. осіб, що становить майже 1/3 населення області), а найменшу – місто обласного підпорядкування Моршин (6,1 тис. осіб). Серед районів області найбільшу кількість жителів має Яворівський район (123,6 тис. осіб), а найменшу – Перемишлянський (40,1 тис. осіб).

Аналізуючи динаміку чисельності населення області протягом 1990-2011 рр., зазначимо, що позитивні тенденції зменшення демографічних втрат, що спостерігали у межах Львівської області до 2009 р., істотно послабилися. Зокрема, якщо у 2009 р. втрати населення області, порівняно з 2008 р., зменшились у 2,6 раза (3,3 тис. осіб і 8,6 тис. осіб відповідно), то протягом наступних років знову зросли до 4,9 та 3,8 тис. осіб (рис. 1). Упродовж досліджуваного періоду зміни відбулися також і з показниками народжуваності та смертності. Якщо у 2009 р., порівняно з 2008 р., спостерігали покращення у зазначених вище показниках і відбулося зростання кількості народжених (на 3,7 %) та зменшення кількості померлих осіб (на 6,5 %), то у 2010 р., порівняно з 2009 р., навпаки – відбулося зменшення кількості народжених (на 4,7 %) та зростання кількості померлих осіб – на 0,6 % (рис. 2).

Стосовно 2011 р., порівнюючи з попереднім роком, перебіг демографічних процесів в області характеризувався появою позитивних показників зростання народжуваності (на 0,9 %) і зменшення смертності (на 4,5 %).

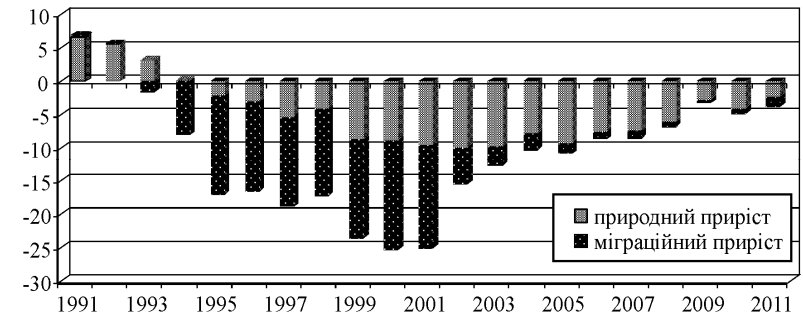


Рис. 1. Динаміка скорочення чисельності населення Львівської обл. у 1991-2011 рр., тис. осіб (складено за даними [2])

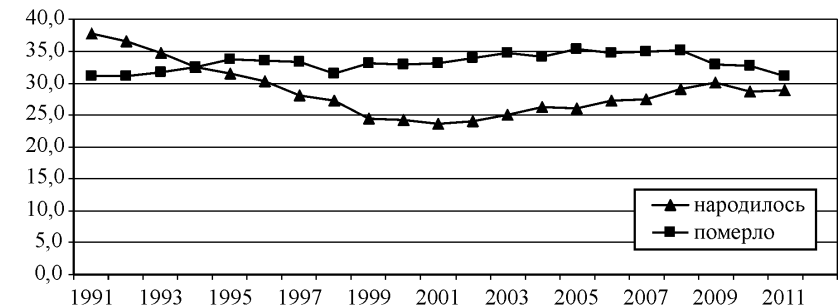


Рис. 2. Динаміка народжуваності та смертності населення Львівської обл. у 1991-2011 рр., тис. осіб (складено за даними [2])

Рівень народжуваності є одним із найважливіших чинників, що характеризує демографічну ситуацію у будь-якому регіоні. За абсолютною кількістю народжених Львівська область у 2011 р. посідала четверте місце серед регіонів України, а з розрахунку на 1000 осіб населення – десяте [3]. Зокрема, у 2011 р. у Львівській області народилось 28 904 особи і загальний коефіцієнт народжуваності встановився на рівні 11,4 на 1000 осіб наявного населення.

Величина загального коефіцієнта народжуваності залежить не тільки від абсолютної кількості народжених, що фіксується в межах досліджуваної території, але і від особливостей проходження інших демографічних процесів, насамперед від статево-вікової та шлюбно-сімейної структур. Значний вплив на формування цього показника здійснюють фізіологічні (генетичні), соціально-економічні, екологічні, культурні, природні та інші фактори. Найвищі абсолютні показники народжуваності у 2011 р. спостерігали у м. Львів (7604 ос.) та у найбільш заселених районах області: Дрогобицькому (2513 ос.), Сокальському (1974 ос.), Яворівському (1770 ос.), Жовківському (1380 ос.), Стрийському (1356 ос.) та Пустомитівському (1355 ос.). Найнижчі абсолютні показники народжуваності зафіксовано у Буському (617 ос.), Рахівському (572 ос.) і Перемишлянському (490 ос.) районах.

Щодо загального коефіцієнта народжуваності, то його найвищі рівні у 2011 р. було зафіксовано у Сколівському (16,1 %) Турківському (15,9 %) і Яворівському (14,4 %) районах. Найнижчі показники загального коефіцієнта народжуваності спостерігали у Стрийському (10,6 %) та Дрогобицькому (10,5 %)

районах, а також у м. Львів (10,0 ‰). Традиційно, показники народжуваності у сільській місцевості є вищими, ніж у міських поселеннях. Така тенденція є актуальною і для останнього часу – у 2011 р. кількість народжених на 1000 осіб у сільській місцевості становила 12,6, тоді як у міських поселеннях – 10,6. Для порівняння, у 1991 р. співвідношення показників народжуваності у сільських і міських поселеннях становило відповідно 14,3 і 13,2; у 2001 р. – 9,3 і 8,9; у 2007 р. – 11,3 і 10,3; у 2009 р. – 12,8 і 11,1.

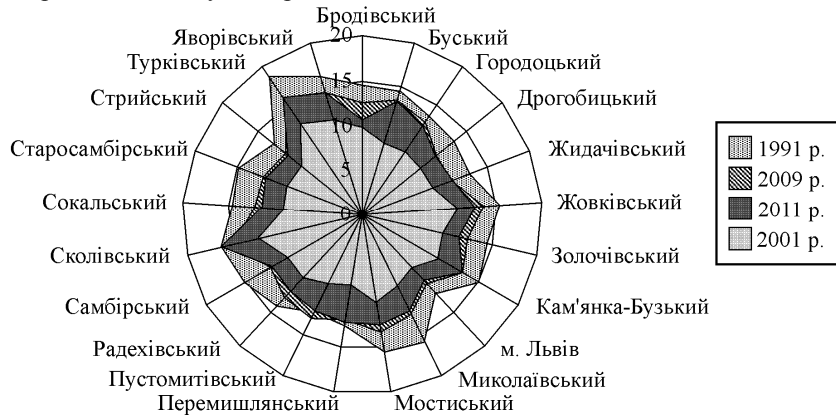


Рис. 3. Коефіцієнти народжуваності населення Львівської обл. у 1991-2011 рр., осіб на тис. осіб населення (складено за даними [2])

Зростання смертності населення у Львівській області, як і в державі загалом, активізувалось на початку 1990-х років. У 1996 р. з'явилися перші ознаки стабілізації показників смертності, її темпи дещо сповільнилися і вперше з початку 1990-х років абсолютний показник смертності населення не перевищив такого ж показника за попередній рік (рис. 2). Згодом аналогічні випадки фіксували у 1998, 2004, 2006 рр. Позитивні тенденції у кількісних показниках смертності спостерігали із 2009 р., впродовж якого кількість померлих осіб, порівняно з кризовим 2008 р., скоротилася на 6,5 %, у 2010 р. – на 7,1 % та у 2011 р. – на 11,3 %. Однак ці позитивні зрушення у абсолютних показниках смертності нівелюються на фоні стрімкого зменшення чисельності населення та від'ємних показників природного приросту.

У 2011 р. у Львівській області померло 31 162 ос., а загальний коефіцієнт смертності встановився на рівні 12,3 на 1000 осіб населення. Для порівняння, величина цього показника у 2008 р. становила 13,7; у 2009 р. – 12,9; а у 2010 р. – 12,8 померлих на 1000 осіб населення [2, 4]. На формування загальної коефіцієнта смертності визначальний вплив здійснює статеві-вікова структура населення та співвідношення міського і сільського населення. Рівень народжуваності також коригує величину загального коефіцієнта смертності, оскільки зростає частка осіб у віці до 1 року, смертність яких є значно вищою, ніж в інших вікових групах, крім найстарших.

У розподілі показників смертності Львівської області простежується територіальна диференціація (рис. 4). Найвищі коефіцієнти смертності населення в області у 2011 р. зафіксовано в Перемишлянському і Жидачівському районах і

становили відповідно 18,7 ‰ і 17,5 ‰. Найнижчі рівні цього показника були у Яворівському (10,1 ‰) та Миколаївському (10,9 ‰) районах, а також у м. Львів (10,4 ‰). Щодо абсолютних показників смертності населення Львівської області, то вони були найвищими у м. Львів (7892 ос.), а також у Дрогобицькому і Сокальському районах (відповідно 2790 і 2188 ос.), а найменші – у Радехівському і Турківському районах (700 і 693 ос.).

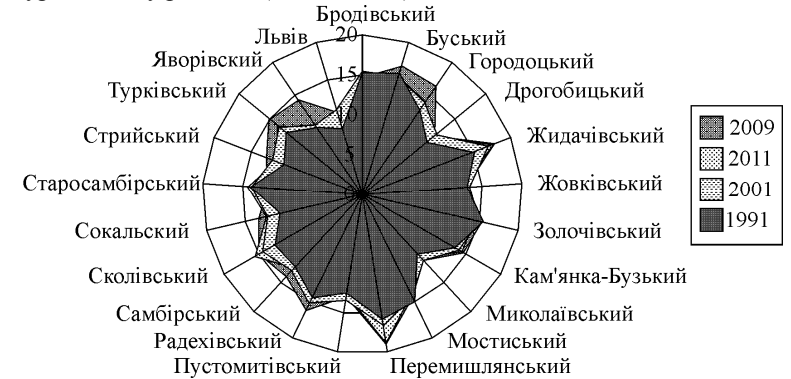


Рис. 4. Динаміка смертності населення Львівської обл. у 1991-2011 рр., померлих на 1000 осіб населення (складено за даними [2])

Показники смертності населення диференціюються серед міського і сільського населення. Значно вищі рівні смертності спостерігають у сільській місцевості, ніж у міському середовищі. Зокрема, у 1990 р. коефіцієнт смертності в міських поселеннях знаходився на рівні 8,2 ‰, водночас у сільській місцевості – 13,9 ‰, у 1995 р. – відповідно 10,1 і 15,4; у 2000 р. – 10,4 і 15,3; у 2005 р. – 11,5 і 16,8; у 2009 р. – 10,8 і 16,0; у 2011 р. – 10,4 і 15,1 [2]. Основними причинами такого розриву в показниках смертності міських і сільських жителів є відмінності у віковій структурі (висока частка осіб старшої вікової групи у сільській місцевості), умовах життєдіяльності населення, рівні розвитку мережі закладів охорони здоров'я та ін.

У Львівській області, як і в Україні загалом, хвороби системи кровообігу та злоякісні новоутворення тривалий час є основними причинами смерті населення області (рис. 5). Зокрема, у 2011 р. їх частка у структурі основних причин смерті становила відповідно 69,3 % і 12,9 %. Серед інших причин смертності населення в області на зовнішні причини припадає 4,7 %, хвороби органів травлення – 3,3 %, хвороби органів дихання – 3,1 %, інші причини – 2,5 %, деякі інфекційні та паразитарні хвороби – 1,6 %.

Насторожуючою тенденцією у проходженні демографічних процесів протягом останніх років є зростання частки неуточнених та невідомих причин смертності. Зокрема, якщо у 2005-2009 рр. їх частка у структурі основних причин смерті не перевищувала 4,9 %, то у 2010 р. вона становила 6,4 %, а у 2011 р. – зросла до 7,9 %. Загалом, смертність чоловіків як загальна, так і за окремими причинами, є вищою, ніж смертність жінок (рис. 6). Так, у 1991 р. така перевага становила 319 ос., 2001 р. – 613, 2005 р. – 1911, 2007 р. – 1803, у 2009 р. – 350, у 2010 р. – 270. Однак у 2011 р., вперше за період незалежності нашої країни, зафіксували переважання кількості померлих жінок (на 308 осіб).

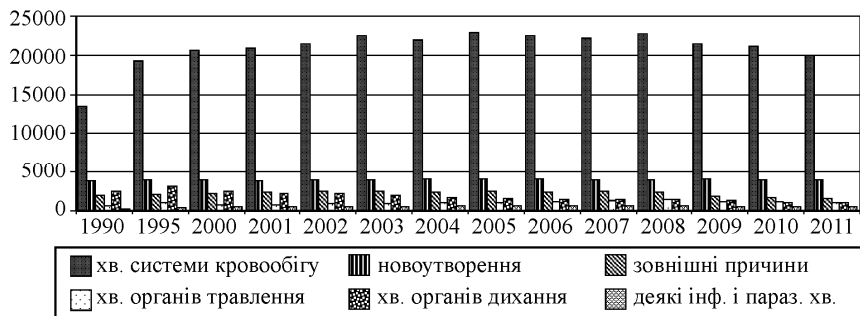


Рис. 5. Динаміка смертності населення Львівської області за основними причинами у 1990-2011 рр., осіб (складено за даними [2])

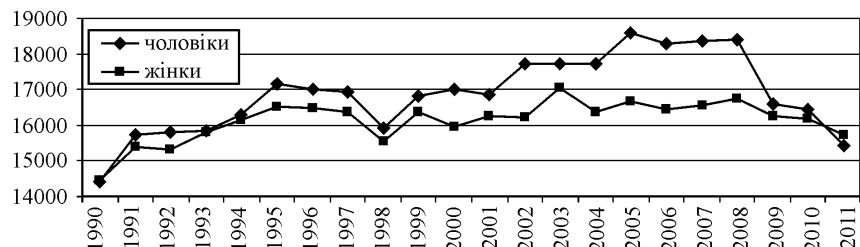


Рис. 6. Динаміка смертності чоловічого і жіночого населення Львівської обл. у 1990-2011 рр., осіб (складено за даними [2])

У динаміці причин смертності за статтю, помітним є стабільне переважання смертності жінок від хвороб системи кровообігу, смертність від усіх інших основних причин є вищою серед чоловічого населення. Вищі рівні смертності чоловіків частково зумовлені фізіологічними особливостями, підвищеним професійним та побутовим травматизмом, схильністю до шкідливих звичок тощо. Вікова структура населення Львівської області характеризується певними особливостями. Зокрема, у 2011 р. в області налічувалося 425,1 тис. осіб, молодших за працездатний вік, 1535,1 тис. осіб працездатного віку і 566,2 тис. осіб, старших за працездатний вік [2]. Таким чином, частка цих вікових категорій серед постійного населення області становила відповідно 16,8, 60,8 і 22,4 %. Порівняно з 2009 р., відбулося зменшення частки осіб, молодших за працездатний вік (на 0,2 %) та збільшення частки осіб, старших за працездатний вік (на 0,1 %).

Значний вплив на формування демографічної ситуації в регіоні здійснює шлюбно-сімейна структура населення в його межах. Розподіл населення за шлюбним станом відображає не тільки динаміку таких демографічних процесів, як шлюбність і розлучуваність, а також дає змогу визначити тенденції зміни в майбутньому процесів народжуваності, смертності, міграції. У 2011 р. у Львівській області було зареєстровано 18 957 шлюбів, що у розрахунку на 1000 осіб населення становить 7,5 [2]. Переважну частку шлюбів фіксували у міських поселеннях області, що становила 13 372 шлюби (8,7 одиниць на 1000 осіб населення), тоді як у сільській місцевості – 5 585 шлюбів (5,6 ‰). Порівняно з 2009 р., коли реєструвалось 17 963 шлюби і коефіцієнт шлюбності становив 6,9 ‰, відбулось зростання кількості укладених шлюбів на 5,5 %.

Аналізуючи динаміку шлюбності у регіоні протягом 1991-2011 рр., варто зазначити, що порівняно з 1991 р., кількість зареєстрованих шлюбів зменшилась на 20,8 %, а коефіцієнт шлюбності – від 8,6 у 1991 р. до 7,5 у 2011 р. Протягом досліджуваного періоду кризовим був 2000 р., коли реєстрували найменшу кількість шлюбів – 15 110, а коефіцієнт шлюбності встановився на рівні 5,7 шлюбів на 1000 осіб населення.

У 2011 р. у Львівській області було зареєстровано 2098 розлучень, а коефіцієнт розлучуваності встановився на рівні 0,8 ‰ [2]. Порівняно з 2009 р., коли фіксували 5904 розлучення, а коефіцієнт розлучуваності становив 2,3 ‰, та 2010 р. (5023 і 2,0 ‰), в області відбулося істотне зниження кількості розірваних шлюбів. Переважну частку розлучень традиційно фіксували у міських поселеннях області, що становила 77,8 % від їх загальної кількості, тоді як у сільській місцевості – 22,2 %. Протягом досліджуваного періоду найбільшу кількість розлучень фіксували у 2000 р., коли реєстрували 8076 розлучень, а коефіцієнт розлучуваності встановився на рівні 3,0 ‰.

Значний вплив на демографічну ситуацію регіону здійснює міграційна активність його населення. Міграційний рух змінює чисельність населення регіону, його статеву-вікову структуру, які, своєю чергою, зумовлюють подальші зміни всіх демографічних процесів. У 2011 р. загальна кількість мігрантів у Львівській області становила 61,9 тис. ос., з них частку прибулих зафіксовано на рівні 48,7 % (30,2 тис. ос.), а вибулих – 51,3 % (31,7 тис. ос.). Таким чином, внаслідок міграційного скорочення чисельність населення Львівської області зменшилась на 1552 ос.

Характерною особливістю сучасних міграційних процесів є істотне зменшення кількості населення, що мігрує (рис. 7). Якщо у 1990 р. показник загальної кількості мігрантів з розрахунку на 1000 осіб становив 49,5 ос, то у 2011 р. його величина зменшилась до 24,4. Серед причин такого явища можна назвати зміну економічних і правових умов протягом зазначеного періоду, а також зміни в самій структурі населення, що мігрує – змінився віковий склад мігрантів (збільшився середній вік мігрантів), статевий склад став більш рівномірним, але значного поширення набула нелегальна трудова міграція як у внутрішньому, так і в зовнішньому напрямках.

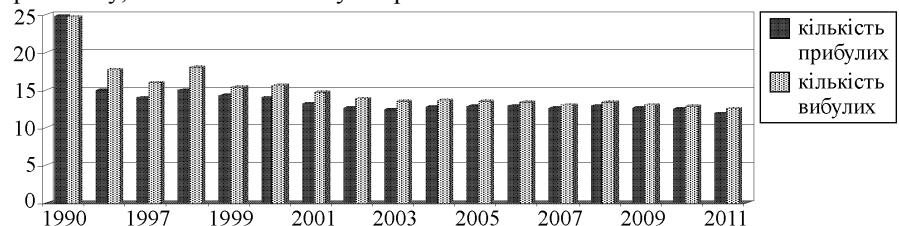


Рис. 7. Інтенсивність міграції населення Львівської обл. у 1990-2011 рр., мігрантів на 1000 осіб населення (складено за даними [2])

Показники міграційного руху населення відрізняються серед міського і сільського населення. Для порівняння: у 1990 р. в міських поселеннях інтенсивність міграції серед прибулих знаходилась на рівні 31 ос. на 1000 осіб населення, вибулих – 28, водночас, у сільській місцевості такі ж показники становили від-

повідно – 15,8 і 19,8; у 1996 р. – 15,8 і 21,9 та 13,8 і 11,3; у 2000 р. – 14,8 і 17,3 та 12,9 і 12,9; у 2005 р. – 15,8 і 14,5 та 8,3 і 12,0; у 2006 р. – 15,4 і 14,7 та 9,2 і 11,4; у 2009 р. – 13,0 і 12,8 та 9,3 і 10,1; у 2011 р. – 12,8 і 14,1 та 10,4 і 10,0 [2].

Отже, високі рівні смертності та значні розміри міграційного відтоку населення виступають основними факторами погіршення демографічної ситуації у Львівській області. Зменшення питомої ваги молоді, яка інтенсивніше задіяна в міграційних процесах, та зростання частки осіб старшого вікового контингенту внаслідок збільшення міграційного відтоку населення, характерного для Львівської області, лише посилюють кризову ситуацію у демографічній сфері регіону. Ситуація, що склалася в демографічній сфері області, потребує розробки реально ефективних заходів із раціональним залученням економічних та соціальних механізмів. Розроблення дієвих, всебічно обґрунтованих заходів, спрямованих на виведення області з глибокої демографічної кризи і сповільнення прогресуючої депопуляції, повинна орієнтуватись здебільшого не тільки на зменшення смертності, але й на підвищення рівня здоров'я населення, який зможе підкорегувати показник високої смертності, та покращення умов життєдіяльності для потенційних трудових мігрантів.

Література

1. Заставний Ф. Проблеми депресивності в Україні (соціально-економічної, екологічної, демографічної) : монографія / Ф. Заставний. – Львів : Вид. центр ЛНУ ім. Івана Франка, 2006. – 348 с.
2. Головне управління статистики у Львівській області. Офіційний веб-сервер. [Електронний ресурс]. – Доступний з <http://www.stat.lviv.ua>.
3. Державної служби статистики України. Офіційний веб-сервер. [Електронний ресурс]. – Доступний з <http://www.ukrstat.gov.ua>.
4. Феленчак Ю. Смертність населення як детермінант демографічних втрат регіону (на матеріалах Львівської області) / Ю.Б. Феленчак // Соціально-економічні проблеми сучасного періоду України. Стратегії розвитку регіонів: методологія розробки, механізми реалізації : зб. наук. праць. – 2008. – Вип. 2 (70). – С. 404-414.
5. CIA – The World Factbook – Ukraine. [Electronic resource]. – Mode of access <http://www.cia.gov/library/publications/the-world-factbook/geos/up.html>.

Феленчак Ю.Б. Актуальні тенденції проходження демографічних процесів во Львовській області

Рассмотрены особенности формирования современной демографической ситуации во Львовской области в часовом аспекте. Проанализированы показатели естественного и механического движения населения в территориальном аспекте, определены основные причины их формирования и динамики в городских поселениях и сельской местности. Осуществлено сравнение показателей естественного и механического движения населения среди мужского и женского населения области. Охарактеризовано распределение населения за брачным состоянием.

Ключевые слова: демографическая ситуация, рождаемость, смертность, брачность, разводимость, миграционная активность.

Felenczak Yu.B. Actual tendencies of passing of demographic processes in Lviv area

The features of forming of modern demographic situation are considered in the Lvov area in a sentinel aspect. The indexes of natural and mechanical motion of population are analysed in a territorial aspect, certainly principal reasons of their forming and dynamics in city settlements and rural locality. Comparison of indexes of natural and mechanical motion of population is carried out among the masculine and womanish population of area. Distributing of population is described after the marriage state.

Keywords: demographic situation, birth-rate, mortality, marriage rate, migratory activity.

УДК 65.012.32

Аспір. М.О. Садурська¹ –

НТУ України "Київський політехнічний інститут"

ЕВОЛЮЦІЯ ПОГЛЯДІВ ЩОДО СУТНОСТІ ПОНЯТТЯ "КОНКУРЕНТОСПРОМОЖНІСТЬ ПІДПРИЄМСТВА"

Розглянуто еволюцію поглядів щодо поняття "конкурентоспроможність" від введення в обіг до сьогодення. Досліджено сутність поняття "конкурентоспроможність підприємства". Обґрунтовано умови забезпечення та фактори конкурентоспроможності суб'єкта господарювання. Досліджено процес формування сукупності окремих елементів конкурентоспроможності підприємства.

Ключові слова: конкурентоспроможність, конкурентоспроможність підприємства, конкурентоспроможність товару, умови забезпечення конкурентоспроможності, фактори конкурентоспроможності об'єкта.

Постановка проблеми. Вітчизняна економічна наука з різних причин зовсім недавно підійшла до вивчення поняття "конкурентоспроможність підприємства", про що свідчать як різні підходи до її визначення, так і відсутність загальноприйнятої методики оцінки конкурентоспроможності. Крім того, поняття конкурентоспроможності товару змішують з поняттям конкурентоспроможності підприємства, що призводить до помилок за визначенням конкурентного потенціалу суб'єкта господарювання.

На кожному етапі дослідження поняття "конкурентоспроможність підприємства", визначення все більше уточнювалося та деталізувалося. Кожен науковець намагався обґрунтувати своє розуміння цієї категорії. Тому, для повнішого розуміння сутності категорії конкурентоспроможності підприємства варто проаналізувати різноманітність поглядів різних науковців від початку і до сьогодення.

Аналіз останніх наукових досліджень і публікацій. Проблеми конкуренції та конкурентоспроможності досліджено у багатьох роботах як українських, так і зарубіжних учених. Значний внесок у дослідження понять "конкурентоспроможність" та "конкурентоспроможність підприємства" зробили М. Портер, К. Штайльманн, М. МакДональд, Ж. Кендрік, Т. Негл, Р. Холден, А. Томпсон, А. Дж. Стрікленд, серед російських вчених – В.В. Аврашімов, А.С. Бичкова, А.М. Васильчиков, М.І. Гельвановський, Д.А. Єгоров, В.Ю. Зудін, З.В. Королев, Ю.Г. Лисенко, І.П. Фамінський, А.С. Селєзньов, Р.А. Фатхутдінов тощо. Значний вплив на розвиток теорії конкурентоспроможності мали роботи таких вітчизняних учених: О.І. Амоші, Я.Б. Базилюка, М.Г. Белопольського, О.І. Дадія, В.Л. Діканя, А.П. Дударя, Б.В. Губського, Ю.Б. Іванова, В.І. Коршунова, Л.М. Очеретька, І.Ю. Пасічника та інших.

Метою роботи є дослідження різних підходів до трактування категорії конкурентоспроможності підприємства в процесі розвитку ринкової економіки та формування сукупності елементів конкурентоспроможності підприємства.

Викладення основного матеріалу. Основною рушійною силою розвитку підприємства є конкуренція. Наявність конкуренції на ринку товарів чи послуг, на якому діє підприємство, вимагає від нього забезпечення певної конкурентоспроможності. В іншому випадку, йому буде загрозувати витіснення з даних ринків.

¹ Наук. керівник: доц. О.С. Хринюк, канд. екон. наук