

5. Планування і здійснення заходів з реабілітації радіоактивно забруднених лісових земель проводять за такими основними критеріями:

- щільність радіоактивного забруднення ґрунту та потужність експозиційної дози гама-випромінювання в лісових насадженнях;
- питома активність радіонуклідів у продукції лісового господарства;
- прогнозована індивідуальна сумарна накопичена доза опромінення працівників лісового господарства.

Література

1. Краснов В.П. Прикладная радиоэкология леса: монография / В.П. Краснов, А.А. Орлов, В.А. Бузун, В.П. Ландин и др. / под ред. д-ра с.-х. наук, проф. В.П. Краснова. – Житомир : Изд-во "Полісся", 2007. – 680 с.
2. Ландин В.П. Сучасний стан та напрямки ефективного використання лісових земель, забруднених у наслідок аварії на ЧАЕС / В.П. Ландин // Лісівництво і агролісомеліорація : зб. наук. праць. – 2011. – Вип. 118. – С. 58-63.
3. Бородастов Г.В. Основные принципы реабилитации загрязненными радионуклидами лесных земель / Г.В. Бородастов, А.В. Панфилов, Б.А. Ушаков // Радиоэкологические аспекты последствий аварии : докл. 3-го Всесоюз. науч.-техн. сов. по итогам ликвидации последствий аварии на Чернобыльской АЭС. – Т. 4, часть 1. – К. : Изд-во "Зеленый Мыс", 1992. – С. 164-185.
4. Булавик И.М. Проблемы реабилитации загрязненных радионуклидами лесных земель / И.М. Булавик // Сборник научных трудов Ин-та леса НАН Беларуси. – Гомель, 2002. – Вип. 55. – С. 91-99.
5. Иванов Ю.А. Проблемы реабилитации загрязненных территорий / Ю.А. Иванов, В.И. Холоща, И.П. Лось и др. // Пятнадцать лет Чернобыльской катастрофы. Опыт преодоления : матер. Междунар. конф. – К. : Вид-во "ЛиБидь", 2001. – С. 151-152.
6. Перепелятникова Л.В. Проблемы реабилитации выведенных земель Житомирской области / Л.В. Перепелятникова, Т.М. Иванова, Л.В. Калинин // Бюллетень экологического статуса зоны відчуження та зони безумовного (обов'язкового) відселення. – 2001. – № 8. – С. 47-51.
7. Концепція ведення агропромислового виробництва на забруднених територіях та їх комплексної реабілітації на період 2000-2010 рр. / за ред. Б.С. Прістера. – К. : Вид-во "ЛиБидь", 2000. – 8 с.
8. Надточій П.П. Досвід подолання наслідків Чорнобильської катастрофи / П.П. Надточій, А.С. Малиновський, А.О. Можар та ін. – К. : Вид-во "Світ", 2003. – 372 с.

Ландин В.П. Эмпирические основы методологии реабилитации радиоактивно загрязненных лесных земель

Рассмотрена современная радиационная ситуация на лесных землях, загрязненных аварийными выбросами Чернобыльской АЭС. Установлено, что за 27 лет, прошедших после радиоактивного загрязнения лесов Украины, за счет автореабилитационных процессов в лесных экосистемах площадь лесных земель с плотностью загрязнения $^{137}\text{Cs} < 37 \text{ kBк/м}^2$ уменьшилась на 412,0 тыс. га. Интенсивность автореабилитационных процессов в загрязненных лесных экосистемах в зависимости от плотности загрязнения почвы составляет 1,2-1,8 % от их площади. Вовлечение радиоактивно загрязненных лесных земель в хозяйственный оборот необходимо проводить путем их реабилитации. Определены критерии, по которым необходимо планировать проведение мероприятий по реабилитации лесных земель. Обоснована методология реабилитации лесных земель.

Ключевые слова: лесные экосистемы, радиоактивное загрязнение, лесные земли, критерии реабилитации, методология реабилитации.

Landin V.P. The methodology of the rehabilitation of contaminated forest land

The current radiation situation on forest lands contaminated by accidental release of Chernobyl. Found that over 27 years have passed after the radioactive contamination of forests in Ukraine by car rehabilitation processes in forest ecosystems forest land area contaminated with $^{137}\text{Cs} < 37 \text{ kBк/м}^2$ decreased by 412.0 thousand ha. Intensity autorehabilitation processes in contaminated forest ecosystems depending on the density of soil contamination is 1.2-1.8 % of the area.

Involvement of the contaminated forest lands into circulation should be carried out by means of their rehabilitation. The criteria on which to plan the activities on rehabilitation of forest lands. Grounded methodology for rehabilitation of forest lands.

Keywords: forest ecosystem, contamination, forest land, rehabilitation criteria, rehabilitation methodology.

УДК 711.437(477.83)

Ст. викл. Л.В. Пархуць;

магістрант С.В. Базаронова – НЛТУ України, м. Львів

ПЛАНУВАННЯ ТА ЗМІНИ У ЗЕМЛЕКОРИСТУВАННІ СЕЛА РОЗЛУЧ

Простежено характерні зміни у використанні основних категорій земель села Розлуч та подано співвідношення земель у кадастрових та адміністративно-територіальних межах, починаючи від кінця XVIII до початку XXI ст. Визначено сім основних етапів у розвитку села, у яких відбувалися зміни. Відзначено, що від середини XX до початку XXI ст. відбулися найбільші реорганізації та впорядкування земель Розлуча.

Вступ. Рациональне землекористування відображає ступінь освоєння ландшафту та соціально-економічний рівень громади. Для оптимального використання земель у сільських ландшафтах в умовах роздержавлення та приватизації доцільно простежувати характерні зміни у використанні основних категорій земель, які відбулися протягом розвитку села. За період XV-XVII ст. сформувалася ландшафтно-планувальна структура більшості карпатських поселень, незважаючи на те, що вони були засновані значно раніше. Регулярне планування сільських поселень Бойківщини має свої давні корені. В історичній літературі цьому питанню приділено достатньо уваги, однак під впливом економічних та політичних факторів планування зазнавало змін та деформацій. Сучасний стан сільських поселень Бойківщини мало вивчений, а питання розвитку планування та змін у землекористуванні на локальному рівні висвітили лише в кількох наукових працях такі автори: М. Зубрицький [1], Ю.Г. Гошко, Т.П. Кішук, І.Р. Могитич, П.М. Федака [2], Р. Сілецький [3], Л. Пархуць [4, 5].

Мета та завдання. Метою дослідження є простежити основні зміни у плануванні та землекористуванні села Розлуч, починаючи від заснування поселення і до початку XX ст. Поставлено такі завдання:

- виявити основні етапи розвитку сільської громади на основі історичних даних та статистичних звітів про освоєння земель Розлуча;
- визначити розмежування та співвідношення площ лісів, ріллі, пасовищ, лук, забудови та ін. категорій земель на певних етапах розвитку села;
- визначити основні економічні та соціально-культурні чинники, які впливають на планування та забудову села й освоєння його ландшафту в адміністративно-територіальних межах.

Результати дослідження. Планування гірського села Розлуч сформувалось у формі двобічної рядової забудови вздовж річки на засадах регулярного плану. Земельні парцелі однаковими смугами тягнуться від річки на схили. Садибна забудова сконцентрувалась вузькою смугою у прирічковій долині.

Перша згадка про Розлуч відноситься до 1511 р. Село заснував перший осадчий Борис на правах волі¹. Від нього виникла перша назва села Борисова

¹ Перші поселенці звільнялися від податків на 12 років або, як казали, "відсиджували волю". Звідси появився вислів: заснувати село "на правах волі".

Воля на умовах "волоського права". Перші поселенці оселились в лісі Росен під горою Розлуч над річкою Росонь або Ровень. Пізніше, відповідно до назви гори Розлуч, назвали так село. Активне заселення території села відбулося у середині XVI ст., у період найбільшої аграрної колонізації Карпат. За землі Розлуча виникали суперечки і намагання включити частину земель до складу володінь панів Турецьких. Однак, після судових розправ, село залишилось у Самбірській економії під владою королівських службовців. Виникнення нових осель у Карпатах і природний приріст населення в сільській місцевості зумовлював потребу збільшення орних земель для вирощування зернових культур за рахунок лісових площ. Тому селяни використовували вирубно-вогневу та толоко-царинну систему землеробства [6], яка й позначилась на формі парцель у ландшафтах сіл. З документів ревізії 1658 р. довідуємось, що село мало на той час 17,25 лана (431,25 га) [7].

Родючість гірських ґрунтів, зокрема у Besкидах, завжди була значно нижчою, ніж у селян рівнинної передгірської частини. Тому на Бойківщині переважав скотарсько-землеробський напрям, а затрати праці й ресурсів на одиницю вирощеної продукції у бойків завжди були більшими. Від XVI ст. лісокористування з підсобного перетворилося на економічний чинник господарської діяльності, оскільки були введені "повинності деревом" [8].

Поява торгових міст стимулювала розвиток сільських поселень. Крім того, подальший розвиток ремесел у містах стимулював підвищення попиту на деревину. Масштабне експортування деревини в Карпатах розпочалося від першої чверті XVIII ст. У той час зріс попит на гонти як на внутрішньому, так і на зовнішньому ринку. Його виробництво здійснювалось, з одного боку, феодалними повинностями, а з іншого – за оплати майстрам. Наприклад, усі села Розлуцької країни щорічно повинні були давати від лану по дві копи гонтів [9].

До приходу австрійської влади громада села вже активно освоїла землі. Йосифінська метрика подає такий баланс: сільськогосподарські угіддя – 60 %, а лісові площі – 39 %. Забудова займала лише 1 % (рис. 1). Пасовищ було більше, ніж сіножатей, що свідчить про наявність скотарського напрямку господарювання [10]. Наявність значних резервних земель на Бойківщині давала змогу австрійському уряду провадити колонізаційну політику, скеровану, з одного боку, на вирішення проблем із перенаселенням на заході Європи, а з іншого – на піднесення сільського господарства у Галичині. У Розлучі ще на початку XIX оселились німецькі колоністи-католики зі Швабії. На господарство їм виділяли 26-33 морги (15-19 га) землі [11]. У 1855 р. тут проживало 11 німецьких сімей, а в 1903 р. загальна кількість німців-колоністів сягнула близько 230 осіб.

Площа земель с. Розлуч - 2400 га

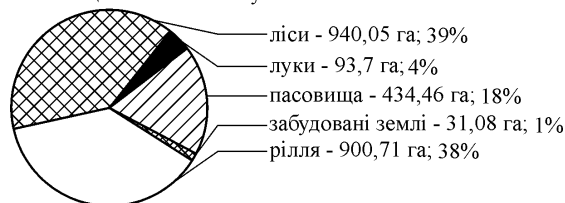


Рис. 1. Співвідношення земель у кадастрових межах с. Розлуч станом на 1788 р.

У процесі господарської діяльності переселенці запровадили свої правила та способи ведення сільського господарства. Наприклад, вони прокладали ґрунтові дороги вздовж сільських наділів у вигляді фоси, які сполучали головну вулицю з орними землями, сінокосами, пасовищами та лісом. Фоси призначались для відведення надлишку дощових стоків з полів та використовувались як дороги. Після тривалих років експлуатації такі дороги поглиблювались внаслідок вимивання дрібних частинок ґрунту. Польові дороги слугували також засобом розмежування земельних наділів (рис. 2).



Рис. 2. Глибокі фоси серед орних земель – сліди господарської діяльності німецьких колоністів у Розлучі

У плануванні села чітко простежуємо регулярний план із однаково розташованими будинками вздовж дороги [12]. Для колоністів розробляли типові проекти житлових будинків для застосування на нових землях. Видозміни сталися пізніше у 1930-х роках.

Станом на 1880 р. в Розлучі було 188 будинків і 1049 мешканців [13]. Це потребувало додаткових земель. Орні землі збільшились за рахунок розорення пасовищ та сінокосів (рис. 3), що свідчить про потребу забезпечення прожиткового мінімуму. У кінці XIX ст. внаслідок неврожаю селяни відчували серйозні труднощі, що призвело до еміграції багатьох людей у США та Канаду. Ще у 1868 р. частина державних земель потрапила до володінь поміщика. Із 2532 га землі власність більша (поміщицька) становила 935 га, решта належала громаді та селянам [14]. За приблизними підрахунками, 1,2-1,4 га землі припадала на одного мешканця у Розлучі, не враховуючи панського двору. Разом з тим активно експлуатувались ліси. Біля Розлуча працювало 15 робітників у водяному тартаку. Щорічно у ньому переробляли 320 м³ лісу, і продукували 200 м³ дощок [15].

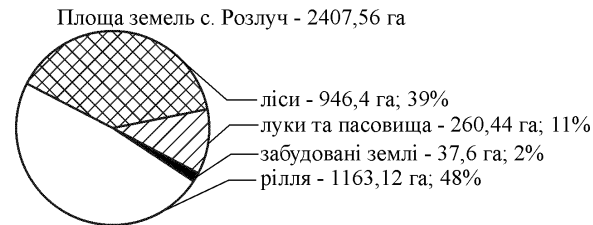


Рис. 3. Співвідношення земель у кадастрових межах с. Розлуч станом на 1880 р.

Про економічне зростання громади свідчить будівництво нового храму. У 1876 р. майстер Гаврило Роман із Багнуватого збудував дерев'яну тризрубну церкву Різдва Богородиці. Поруч із церквою звели каркасну дзвіницю. І церква, і дзвіниця є типовими бойківськими сакральними спорудами із характерними залами дахів. У 1901-1902 рр. німецькі колоністи в Розлучі збудували дерев'яний костел Св. Франциска Борджіа (Боргяша). Костел – один з небагатьох об'єктів, що залишився без перебудов у первісному вигляді, з автентичними елементами, сьогодні потребує реставрації. Неоготичні деталі, виконані в дереві, мають оригінальний вигляд. На сьогодні тільки церква та дзвіниця занесені до списку пам'яток архітектури місцевого значення. На території села є давньоруське городище, а також неповторні зразки народної житлової архітектури, які можуть бути об'єктами пам'яткоохоронної справи.

Альтернативним і екобезпечним напрямом розвитку господарства у Карпатах на початку ХХ ст. були рекреація і туризм. У 1905 р. через територію Розлуча пролягла залізнична колія, яка сполучала Львів та Ужгород. Відкриття залізниці були поштовхом до активного розвитку гірського туризму та рекреації в цих краях. Як наслідок, населення у селі почало зростати і незабаром сягнуло найбільшого числа за всю його історію (рис. 4). На той час не відбувалось радикальних змін у землекористуванні. Порівняно із 1880 роком лісові угіддя зменшились на 1 %, а частка сільськогосподарських угідь залишилась без змін, натомість відбувся незначний перерозподіл сільськогосподарських угідь, зокрема 3 % орних земель замінили на луки та пасовища (рис. 5).

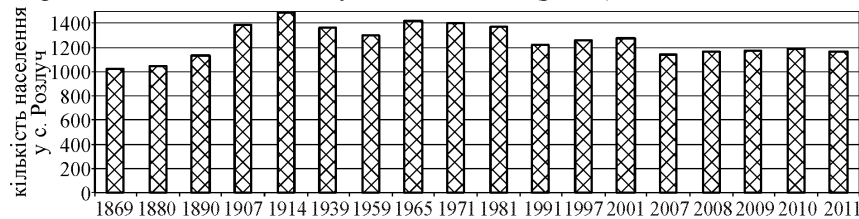


Рис. 4. Динаміка населення с. Розлуч

У 1913 р. на Турківщині відкрили першу лежачарську трасу Львівщини Сянки – Пікуй, а через 24 роки в Сянках відкрився один із найкращих центрів лижного спорту. Зважаючи на туристичну привабливість місцевості, під керівництвом повітового старости Вагнера розроблено своєрідний генплан розвитку Розлуча. Село було на деякий час своєрідним курортом та центром відпочинку, завдяки джерелам мінеральних вод, таких як "Нафтуса", залізних та содових

вод, а також 50 метровому трампліну на горі Кичера. У селі функціонувало 13 пансіонатів, 25 вілл і 20 будинків відпочинку, гірська лежачарська база військово-спортивного табору та юнацький табір. Розлуч міг одночасно приймати до 2,5 тис. осіб [16]. У забудові Розлуча та інших сіл, які розташовувались поблизу колії, появились будинки вихідного дня та вілли. Їх архітектура відображала впливи тогочасної європейської архітектури. У Розлучі помітно ущільнилась забудова і появились тенденції до розвитку забудови по вертикалі. До туристичного бізнесу залучалися навіть лісові підприємства гірських районів, які організовували для людей місця короткочасного відпочинку.



Рис. 5. Співвідношення земель у кадастрових межах с. Розлуч станом на 1907 р.

Зміна землекористування у Розлучі відбулася відразу ж після Другої світової війни. У 1948 р. на землях села утворили два колгоспи "Зоря" та "Колос", які через рік об'єдналися в один. Подальші реорганізації відбувалися в 1960-х роках, коли на базі колгоспу утворили допоміжне господарство Турківського лісового господарсько-заготівельного підприємства, а в 1963 р. на території трьох сіл Розлуча, Явори та Волосянки – Розлучьке лісництво із загальною площею 6127 га. Відтоді у Розлучі припинилися суцільні рубання лісу, а працівники лісового господарства перейшли на поступово-вибіркові рубки головного користування та санітарне рубання. Протягом 1960-1963 рр. вдалося заліснити великі площі, які виникли внаслідок безсистемного вирубування лісу у другій половині 1940-х та 1950-х років. Так у 1960 р. заліснили 61 га, в 1961 р. – 179 га, в 1962 р. – 251 га і в 1963 р. – 106 га. У 1965 р. на експериментальних ділянках (9 га) застосували шахматно-біологічний метод посадки лісу¹ і протягом 1966 р. таким способом засадили 30 га лісових культур [17]. Крім того, на колгоспних землях розширили фруктовий сад до 52 га (із них нового саду – 14 га).

У післявоєнний період Розлуч стає рекреаційно-туристичним центром. Взимку 1963-1964 рр. у селі відбувалися обласні змагання з лижного спорту. З 1964 р. почала діяти гірськолижна база "Карпати", а через рік відбудували 90-метровий лижний трамплін та басейн для спортсменів.

Реорганізація та впорядкування земель Розлуча відбулась у 1982 р. Відповідно до виданого акта на право користування землею, землі населеного пункту становили 477 га. Загальна площа земель сільської ради становила 2178 га, зокрема землі держгоспу "Прикарпаття" – 704 га, землі запасу – 141 га, землі лісогосподарських підприємств Турківського держлісгоспу та Розлучького ліс-

¹ На сучасному супутниковому знімку ділянки лісу, який засаджувався цим методом, відрізняються від інших лісових ділянок.

ництва – 803 га, землі залізниці – 32 га, землі автомобільного транспорту – 13,7 га (із них 1,7 га в межах населеного пункту), землі інших організацій та підприємств – 3 га та землі природоохоронного призначення – 6 га. Частку земель за користувачами подано на рис. 6.

Площа земель с. Розлуч - 2178 га

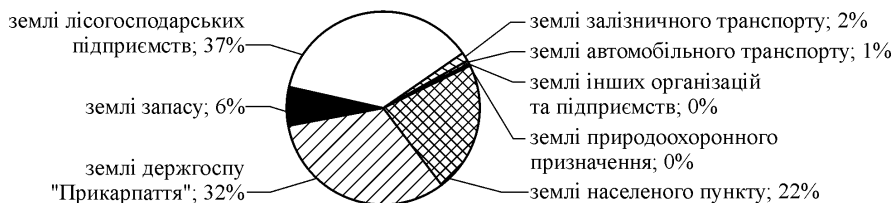


Рис. 6. Розподіл земель за користувачами станом на 1982 р.

З проголошенням незалежності України відбувається чергова реорганізація землекористування у сільській місцевості. У 1991 р. Львівським філіалом інституту землеустрою розроблено проект формування території сільської ради Розлуча, а у 2005 р. роздержавлення і приватизації земель. Першим проектом були визначені межі сільської ради та населеного пункту і їх площі. Відповідно до другого проекту, площа земель села Розлуч становить 2178 га, зокрема 590,8 га належить населеному пункту. У проекті передбачено такий розподіл земель за формами власності: державна – 1494,7 га; колективна – 300,1 га; приватна – 383,9 га. Межі землекористування села за останні 100 років майже не змінилися (рис. 7). За даними Держкомзему про наявність земель та розподіл їх за власниками, землекористувачами, угіддями та видами економічної діяльності (форма б-зем), розподіл земель у Розлучі значно відрізняється від частки у XIX ст. та на початку XX ст., хоча межі землекористування сільської громади мають мінімальні зміни.

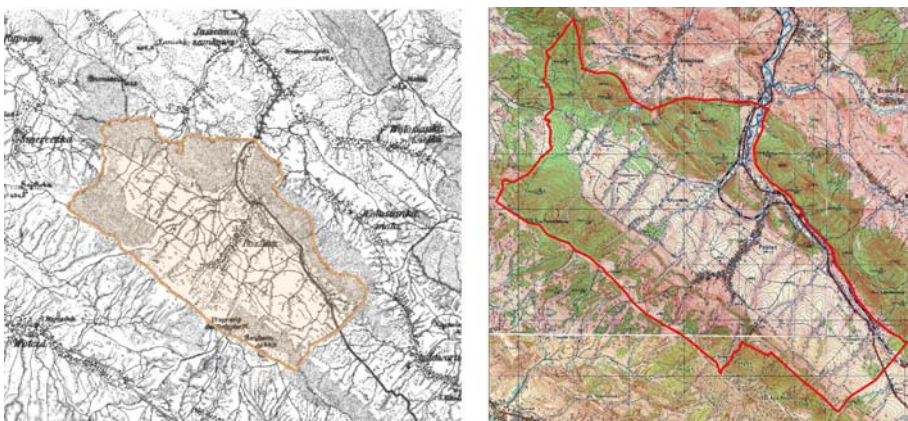


Рис. 7. Межі Розлуча на карті Куммерсберга (сер. XIX ст.) та топокарті (сер. XX ст.)

У 2005 році в межах землекористування Розлуча спостерігаємо істотне зменшення площі ріллі (32 %) та збільшення пасовищ (14 %), лісових площ

(48 %) та забудованих територій (4 %). Структуру земель Розлуча початку XXI ст. зображено на рис. 8.

Площа земель с. Розлуч - 2178 га



Рис. 8. Співвідношення земель в адміністративно-територіальних межах с. Розлуч станом на 2005 р.

У наступні роки економічна ситуація в районі змінилася, що привело до чергового перерозподілу сільськогосподарських та лісових угідь. За даними Держкомзему (форма б-зем), у 2011 р. лісові площі Розлуча вже становили 51 %, орні землі збільшилися до 39 %, хоча їх загальна площа не сягнула рівня 1907 р., а забудовані землі збільшилися до 5 %. Натомість, майже у п'ять раз, зменшилась площа пасовищ, появились облогові землі та землі без рослинного покриву. Земельною статистикою також передбачено облік заболочених земель, земель без рослинного покриву та водних поверхонь, за якими облік раніше (на початку XX ст.) не проводився (рис. 9).

Площа земель с. Розлуч - 2178 га

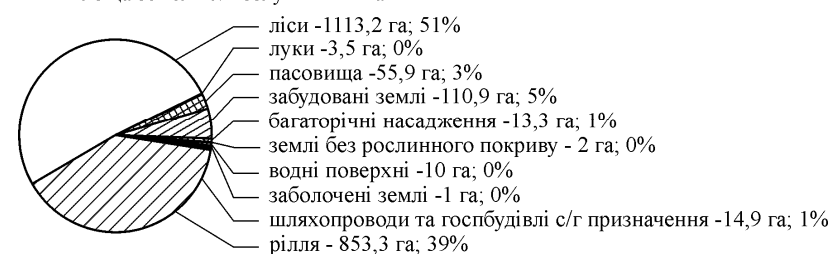


Рис. 9. Співвідношення земель в адміністративно-територіальних межах с. Розлуч станом на 2011 р.

Забудовані землі збільшилися за рахунок зовнішніх інвестицій. У Розлучі будуються як житлові будинки, так і будинки вихідного дня, а також об'єкти готельно-ресторанного бізнесу, відпочинкові та туристичні бази організацій та підприємств. Багато будівель побудували міські мешканці, котрі приїжджають до Розлуча на літній відпочинок або на вихідні дні. Туристичні бази віддалені від основної забудови села і здебільшого розміщені близько автомобільної дороги та залізниці. Нова житлова забудова також тяжіє до траси, хоча є присадибні ділянки, які віддалені від основної забудови та комунікацій. У новій житловій архітектурі проявляються впливи міської архітектури. Нетрадиційні будівельні матеріали вирізняють архітектуру від традиційної дерев'яної забудови. Навіть старі дерев'яні будинки селяни обшивають вагонкою із пластику, і це змінює образ села, вносить певний контраст.

Висновки:

1. Село Розлуч у своєму розвитку мало сім основних етапів. Перший пов'язаний із заснуванням поселення (поч. XVI ст.), другий – із становленням села в період аграрної колонізації Карпат (сер. XVI ст.), третій (кін. XVIII ст.) та четвертий (сер. XVIII ст.) етапи припадають на час активної німецької колонізації в Карпатах періоду Австро-Угорської імперії. Найбільше освоєння агроландшафту припадає на п'ятий етап – час занепаду Австро-Угорської імперії та панування Польщі (поч. XX ст.). Шостий етап пов'язаний із реорганізацією землекористування у час планової соціалістичної економіки (сер. XX ст.). Сьомий етап (кін. XIX – поч. XX ст.) пов'язаний із роздержавленням та приватизаційними процесами у незалежній Україні.
2. Адміністративно-територіальні межі села Розлуч протягом віків не зазнавали істотних змін, натомість співвідношення земель змінювалось відповідно до економічної та політичної ситуації. До середини XX ст. площа орних земель збільшувалась за рахунок лісів і сягала 45 %. Після другої половини XX ст. акцент ставиться на лісовому господарстві і, як наслідок, площа лісів збільшувалась, а площа орних земель, пасовищ, сінокосів зменшувалась. На початок XXI ст. більша половина земель Розлуча становлять ліси і лише 39 % – орні землі. Площа забудованих земель невинно зростала, однак на сьогодні вона не перевищує 5 %, що свідчить про раціональне співвідношення забудованих і не забудованих земель.
3. До початку XX ст. економічний та соціальний розвиток села відбувався завдяки внутрішньому потенціалу, а починаючи з 1930-х років рекреація і туризм сприяють залученню зовнішніх інвестицій. Наприкінці XIX ст. та у середині XX ст. спостерігаємо міграційні процеси до урбанізованих центрів. Найбільшими з них стали Старий Самбір, Дрогобич, Самбір, Львів, а також промислові міста східних областей України.

Література

1. Зубрицький М. Село Мшанець Старосамбірського повіту / М.Зубрицький // Матеріали до історії галицького села. – Львів, 1907. – 38 с.
2. Гошко Ю.Г. Народна архітектура Українських Карпат XV-XX ст. / Ю.Г. Гошко, Т.П. Кішук, І.Р. Могитич, П.М. Федака. – К. : Вид-во "Наук. думка", 1987. – 168 с.
3. Сілецький Р. Сільське поселення та садиба в Українських карпатах XIX – початку XX ст. – К. : Вид-во "Наук. думка", 1994. – 148 с.
4. Пархуць Л. Ландшафтно-просторовий уклад та архітектура села Урич / Л. Пархуць // Фортеця : зб. заповідника "Густань" на пошану Михайла Рожка. – Львів : Вид-во "Камула", 2009. – Кн. 1. – С. 502-521.
5. Пархуць Л.В. Планування та зміни в землекористуванні селища Бориня кінця XVIII – початку XXI ст. / Л.В. Пархуць, З.Ю. Шеремета, С.М. Мельничук, Х.Л. Пархуць // Науковий вісник НЛТУ України : зб. наук.-техн. праць. – Львів : РВВ НЛТУ України. – 2012. – Вип. 22.15. – С. 131-140.
6. Павлюк С.П. Народна агротехніка українців Карпат другої половини XIX – початку XX ст. / С.П. Павлюк. – К. : Вид-во "Наук. думка", 1986. – С. 32, 52.
7. Słownik geograficzny Królestwa Polskiego i innych krajów Słowiańskich. – Warszawa, 1888. – Т. IX. – S. 840.
8. Голубець М.А. Концептуальні засади сталого розвитку гірського району / М.А. Голубець, П.С. Гнатів, М.П. Козловський та ін. – Львів : Вид-во "Поллі", 2007. – 288 с.
9. НБ ЛНУ. Відділ рукописів. Спр. № 534. – арк. 24.
10. Центральний державний історичний архів України у м. Львові. – Ф. 19, оп. XIV, од. зб. 38, арк. 261.
11. Центральний державний історичний архів України у м. Львові. – Ф. 168, оп. 1, спр. 2966, арк. 1-68.

12. Кадастрова карта с. Розлуч 1853 р. Центральний державний історичний архів України у м. Львові. – Ф. 186, оп. 10, спр. 1209.
13. Słownik geograficzny Królestwa Polskiego i innych krajów Słowiańskich. – Warszawa, 1888. – Т. IX. – S. 839.
14. Державний архів Львівської області. – Ф. Р-1617, оп. 1, спр. 149, арк. 3.
15. Słownik geograficzny Królestwa Polskiego i innych krajów Słowiańskich. – Warszawa, 1888. – Т. IX. – S. 840.
16. Гайда Ю. Розлуч – туристичні ворота Турківщини / Ю. Гайда, Б. Москаль. – Ужгород : Вид-во "Патент", 2005. – 143 с.
17. Державний архів Львівської області. – Ф. Р-1617, оп. 1, спр. 149, арк. 6.

Пархуць Л.В., Базаронова С.В. Планирование и изменения в землепользовании села Розлуч

Наблюдаются характерные изменения в использовании основных категорий земель села Розлуч и наводятся соотношения земель в кадастровых и административно-территориальных границах, начиная с конца XVIII – начала XXI вв. Авторами определено семь основных этапов в развитии села, на которых состоялись изменения. Отмечено, что от середины XX до начала XXI ст. произошли наибольшие реорганизации и упорядочения земель Розлуча.

Parkhuts L.V., Bazaronova S.V. Rozluch planning and land use changes

The article traces characteristic changes in Rozluch major land categories use and presents land ratios in the cadastral and administrative-territorial borders since the end of XVIII to XXI century. The authors identify seven key stages of changes in the village development. It is noted that from the middle of XX to XXI century the major reorganization and streamlining of Rozluch lands occurred.