

НАПРЯМКИ УДОСКОНАЛЕННЯ РЕГІОНАЛЬНОГО МЕХАНІЗМУ СОЦІАЛЬНОГО ЗАХИСТУ НАСЕЛЕННЯ УКРАЇНИ

Обґрунтовано необхідність вдосконалення регіонального механізму соціального захисту населення України як засобу рівномірного розвитку країни з урахуванням регіональної компоненти. Для цього запропоновано створення Соціального фонду регіонального розвитку, який за мету має стабілізацію соціального розвитку регіонів та зниження їхньої диференціації. Ефектом від створення буде більш швидке та адаптивне реагування регіонів на посталі проблеми.

Ключові слова: соціальна політика, регіональна політика, державні соціальні фонди, Соціальний фонд регіонального розвитку.

Постановка проблеми. В умовах кризового стану економіки механізм соціального захисту України довів свою недосконалість. Він не здатний швидко реагувати на посталі проблеми в соціальній сфері, що призвело до збільшення числа безробітних, збільшення заборгованості з виплати заробітної плати, зменшення матеріального добробуту населення. Крім цього, регіональна диференціація українського суспільства дуже висока. Держава під час формування загальнонаціональної політики не враховує особливості кожного з регіонів.

Аналіз останніх досліджень та публікацій. Різні аспекти удосконалення соціального захисту населення досліджували вітчизняні вчені: Л.В. Батченко, Н.В. Болотіною, В.В. Дорофієнко, Е.М. Лібановою, О.М. Палій, В.А. Скуратівським, П.І. Шевчуком та інші. Але, незважаючи на достатньо багатий науковий внесок, все одно залишаються питання, які потрібно дослідити та удосконалити, особливо з огляду на те, що соціальний захист населення, його механізми та складові перебувають у процесі постійних змін разом із економічним та політичним становищем країни, тобто це є динамічним процесом, й обумовлює актуальність теми дослідження.

Мета статті – визначити ефективний напрямок удосконалення регіонального механізму соціального захисту населення України.

Вклад основного матеріалу. Виходячи з того, що регіональна компонента при визначенні соціальної політики держави майже не враховується, тому пропонується передати функцію розробки та проведення соціальної політики на регіональний рівень, а саме місцевим органам виконавчої влади. Таким чином, роль регіональних представництв державної влади значно підвищиться, з'явиться можливість швидше реагувати на проблеми, які постають у соціальній сфері.

Кожен регіон характеризується специфічними природно-географічними, історико-демографічними, політико-адміністративними особливостями. Саме в регіоні створені умови для виробничої діяльності, проживання та організації побуту і відпочинку населення.

Регіональна економіка покликана забезпечувати раціональне використання ресурсного потенціалу регіону й на цих засадах вирішувати соціально-економічні проблеми населення, зменшувати залежність регіонів від центру.

Головна мета державного регулювання розвитку регіонів – забезпечити найповніше використання їхнього ресурсного потенціалу шляхом оптимального поєднання інтересів держави і кожного регіону.

Соціальний напрям регіональної політики держави означає, що держава сприятиме прискореному розвитку соціальної та виробничої інфраструктури в тих регіонах, у яких низький рівень соціального забезпечення [1].

У цій системі держава виконує такі функції:

- *визначальну.* Вона визначає пріоритети, напрямки та принципи соціальної політики України. Усі дії регіональної влади не можуть виходити за межі, визначені державою. Можна сказати, що держава затверджує основні постулати української соціальної політики, згідно з якими кожна регіональна влада здійснюватиме соціальну політику, яка буде властива лише цьому регіону;
- *об'єднувальну.* Держава об'єднує всі регіональні стратегії розвитку під час формування загальнонаціональної політики соціального розвитку населення;
- *координаційну та регуляційну.* Держава залишається головним регулятором та координатором дій усіх гілок влади, навіть на регіональному рівні;
- *контрольну.* Вона контролює законність та дотримання своїх завдань регіонами та донесення усіх зазначених стандартів та гарантій до людини – головного об'єкта соціальної політики будь-якої держави [2].

Функція контролю держави у запропонованому механізмі ще посилюється. Одним зі способів контролю, як і раніше, залишається загальний державний соціальний моніторинг.

За регіональною владою закріплено такі функції:

- *формувальна.* Регіон формує власну соціальну політику, яка є частиною загальнонаціональної;
- *виконавча.* Виконуючи усі розпорядження, завдання та директиви уряду країни регіональна влада за згодою держави провадить власну політику соціального розвитку регіону;
- *координаційна.* Регіональні органи влади координують виконання законів і регулятивних актів держави у рамках регіональних програм соціального розвитку;
- *контролююча.* Регіональна влада контролює здійснення соціальної політики в регіоні згідно з зазначеними напрямами, цілями, задачами та принципами.

Також держава залишається основним регулятором фінансових відрахувань на соціальні заходи в Україні й по окремих її регіонах.

Під час формування як загальнонаціональної, так і регіональної політики соціального розвитку потрібно враховувати соціальну компоненту кожного з регіонів, яка, як уже було показано, вираховується на підставі великої кількості показників. До неї відносять не тільки доходи на душу населення та середній рівень заробітної плати, але й захворюваність населення, ризикованість проживання у даному регіоні. З огляду на це, держава повинна робити відповідні відрахування, які мають розподілятися між регіонами залежно від соціального розвитку кожного з них. Чим вищий коефіцієнт, тим вищі відрахування. Запропоновані заходи допоможуть регіону вирішувати нагальні проблеми, що, особливо в умовах форс-мажору, стане чинником швидкого реагування.

З метою акумулювання коштів, які виділяє держава на розвиток регіону, пропонується створити Соціальний фонд регіонального розвитку. Цей фонд буде створено у кожному з регіонів України, він буде підпорядкований Міністерству соціальної політики України [3].

Основна мета створення фонду – стабілізація соціального розвитку регіонів та зниження їхньої диференціації.

Цей фонд виконуватиме функції: нагромадження; стабілізації; швидкого реагування та адаптації.

Функція нагромадження реалізується у вигляді надходжень коштів із держави та накопичення їх на рахунках фонду.

Функція стабілізації проявляється, коли кошти фонду спрямовуються на вирівнювання ситуації в регіоні, попередження можливих негараздів в соціальному захисті працівників.

Функція швидкого реагування на посталі проблеми дуже важлива в умовах України. Наявний механізм соціального захисту тут на сьогодні не пристосований до швидких змін та адаптації до нових умов. Тому цей фонд може послужити саме такою ланкою, яка реагуватиме на усі зміни найшвидше.

На відміну від фондів загальнообов'язкового соціального страхування, які формуються за рахунок страхових внесків, наповнюватися цей фонд буде за рахунок:

1. Відрахувань держави відповідно до запропонованого регіонального соціального коефіцієнта.
2. Штрафів підприємств – найбільш екологічно небезпечних виробництв України.
3. Добровільних внесків бізнес-структур.

Ще однією відмінністю цього фонду є те, що фонди загальнообов'язкового соціального страхування діють тільки в разі настання страхового випадку, коли даний фонд спрямований на їхнє попередження.

Напрямки видатків коштів Фонду:

1. Форс-мажорні ситуації, кошти на які закладені у фінансуванні відрахувань у цей Фонд. Наприклад, кризова ситуація в країні, яка характеризується величезним обсягом скорочень робочих місць. Держава заздалегідь не відраховує кошти на ці можливі ситуації. Тому створення цього фонду може стати значним важелем (амортизатором) при незапланованій необхідності перерахування величезних коштів на ліквідацію катастрофічних наслідків.
2. Підприємства з особливо ризикованим виробництвом. Гроші можуть перераховуватися підприємствам для оновлення виробничих потужностей та фондів. Дані про недостатність соціального захисту на підприємствах регіон отримує завдяки моніторингу соціального захисту населення.
3. Це можуть бути окремі громадяни, які особливо нагально потребують додаткової допомоги від держави, особливо під час посилення економічної ситуації в країні.

На рисунку представлено структуру Соціального фонду регіонального розвитку України. Вона побудована аналогічно до інших Фондів сфери соціального захисту.

До його складу надходять 6 одиниць – 4 департаменти та 2 сектори.

1. Департамент надходжень коштів до Соціального фонду регіонального розвитку. Він регулює надходження до Фонду, перевіряє їх правильність та адекватність, зараховує на поточний рахунок.
 2. Департамент видатків коштів Соціального фонду регіонального розвитку. З цього департаменту кошти направляються до тих, хто їх отримує, на реалізацію функцій фонду. Департамент сам регулює та вирішує, куди спрямовувати кошти на підставі результатів моніторингу соціального захисту регіону та перевірки отриманих даних. Саме тут приймається рішення про перерахування коштів на ті чи інші потреби.
- Перші два департаменти перебувають у постійному тісному взаємозв'язку.
3. Департамент обліку, інформаційних систем та мереж Фонду відповідає за електронний обіг у Фонді, налаштування інформаційних систем ведення обліку та електронної бази даних платників внесків, отримання інформації з моніторингу соціального захисту населення.
 4. Департамент з кадрового забезпечення Фонду відповідає за кадровий склад Фонду.
 5. Юридичний сектор Фонду – перевіряє законність роботи Фонду, керує юридичним напрямом його діяльності.
 6. Сектор моніторингу проводить постійний моніторинг соціального захисту населення та діяльності Фонду. Основна задача діяльності цього сектора – перевірка ефективності застосування коштів, отриманих суб'єктами від Фонду.

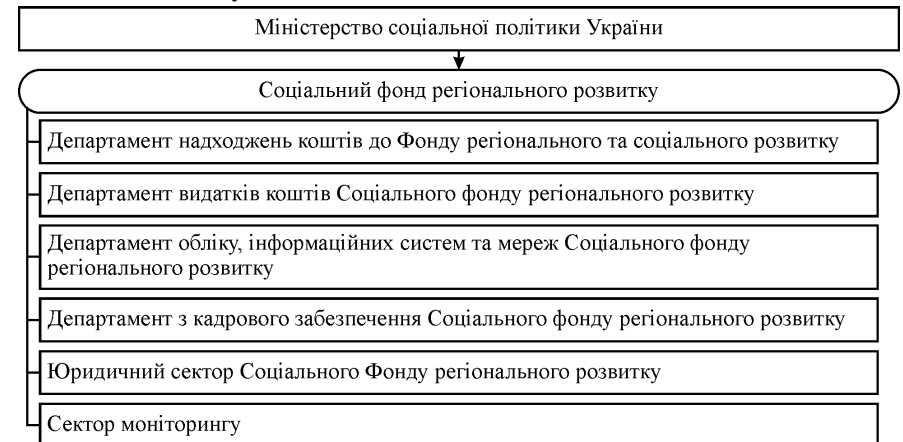


Рис. Структура Соціального фонду регіонального розвитку

Фонд має бути інтегрований у загальну систему державного соціального захисту. Координатором видатків Фонду має бути Головне управління Фонду в регіоні.

Цей Фонд стане новим поступом української соціальної політики на шляху формування дієвого, гнучкого механізму соціального захисту населення.

Основою нарахувань коштів у цей Фонд стануть відрахування держави відповідно до регіонального коефіцієнта соціального захисту, який є інтег-

ральним показником соціального захисту населення в кожному регіоні України та був запропонований в попередніх наукових роботах автора.

Загальний ефект від створення зазначеного Фонду вбачається у такому: державний механізм соціального захисту населення стає більш адаптивним та набуває можливості швидкісного реагування на посталі проблеми, тому що завдяки зазначеному Фонду у кожного регіону є накопичені кошти, які можуть бути спрямовані на вирівнювання соціальних диспропорцій в області. Доцільність відрахувань коштів держави у цей Фонд згідно з розміром соціального коефіцієнту обумовлюється тим, що більші відрахування отримує саме той регіон, який найбільш цього потребує.

Висновки. Державна система соціального захисту населення України на сьогодні є достатньо великим механізмом з багатьма складовими. І основна причина її неефективності полягає в цій організаційній громіздкості. Великий багатоступеневий механізм потребує великих фінансових вливань. Правильний та ефективний розподіл функцій та делегування повноважень значно ускладнюється в даних умовах. Це призводить до уповільнення процесів реагування на проблеми, які постають перед державою; значно ускладнюється прийняття правильних рішень; затримується надходження інформації; ускладнюється процес контролю діяльності всіх гілок та органів влади.

Швидко реагувати на нагальні проблеми надасть змогу створення Соціального фонду регіонального розвитку.

Запропонований Фонд виконує нагромаджувальну, стабілізаційну функції, а також функцію швидкого реагування та адаптації, що й обумовлює нагальну актуальність рекомендації. Відрахування коштів у цей Фонд здійснюватимуться відповідно до показника запропонованого загального регіонального коефіцієнта соціального захисту, тобто це буде враховувати регіональний аспект соціального захисту населення України.

У запропонованій системі змінюється роль регіональної влади: якщо раніше вона була лише проміжною ланкою між державою, підприємством і людиною зокрема, то, з упровадженням удосконаленої моделі соціального захисту, роль регіону та підприємства в реалізації механізму соціального захисту населення значно збільшиться.

Література

1. Державне регулювання економіки / І. Михасюк, А. Мельник, М. Крупка, З. Залого / за ред. д-ра екон. наук., акад. АН Вищої школи України І.Р. Михасюка]. – Львів : Українські технології, 1999. – 640 с. – (Львівський національний університет ім. Івана Франка).
2. Батченко Л.В. Формування системи соціального захисту України та її складових : зб. наук. праць ДонДУУ "Проблеми підвищення ефективності управління інноваційними проектами та об'єктами інтелектуальної власності" / Л.В. Батченко, М.М. Деліні. – Донецьк, 2008 – Т. 9, вип. 98. – С. 10-21.
3. Деліні М.М. Обґрунтування та напрямки удосконалення механізму державного управління системою соціального захисту України: [Сборник научн. трудов по материалам международной научно-практической конференции "Научные исследования и их практическое применение. Современное состояние и пути развития 2009", Том 1.] (г. Одесса, 5-17 октября 2009 г.) / М.М. Деліні. – Одесса: Черноморье, 2009. – С. 58-60.

Деліні М.Н. Направления усовершенствования регионального механизма социальной защиты населения Украины

Обоснована необходимость усовершенствования регионального механизма социальной защиты населения Украины как способа равномерного развития страны с учетом региональной компоненты. Предложено создание Социального фонда регионального развития, целью создания которого является стабилизация социального развития регионов и снижение их дифференциации. Эффектом от создания более быстрого и адаптирующегося реагирования регионов на возникающие проблемы.

Ключевые слова: социальная политика, региональная политика, государственные социальные фонды, Социальный фонд регионального развития.

Dielini M.M. Directions of improvement of the regional mechanism of social protection of the population in Ukraine

Justified the necessity to improve the a regional mechanism of the social protection of the Ukrainian population, as a way of balanced development of the country considering the regional components. Proposed the creation of the Social Fund for Regional Development, the purpose of which is to stabilize the social development of the regions and reduce their differentiation. As the effect will be achieved the creation of a more rapid and adaptive response of regions to emerging problems.

Keywords: social policy, regional policy, state social funds, the Social Fund for Regional Development.

УДК 658.3 *Доц. І.М. Дашко, канд. екон. наук; ст. викл. О.Я. Колещук, канд. екон. наук; магістрант В.Ю. Паньків – НУ "Львівська політехніка"*

МЕТОДИЧНІ ЗАСАДИ ОЦІНЮВАННЯ СХИЛЬНОСТІ ПІДПРИЄМСТВА ДО БАНКРУТСТВА

Створено метод оцінювання схильності підприємства до банкрутства на підставі визначення ризикованості інвестування коштів у його власний та позичковий капітал. Запропоновано індикатор схильності підприємства до банкрутства. Розроблено метод групування підприємств за ступенем імовірності їх банкрутства, що базується на вивченні та моделюванні імовірнісних параметрів сподіваних фінансових результатів діяльності суб'єктів господарювання.

Ключові слова: підприємство, банкрутство, схильність, ризикованість, індикатор, капітал, імовірнісні параметри, фінансові результати.

Постановка проблеми дослідження. На теперішній час фінансовий стан багатьох вітчизняних підприємств не є задовільним, що відображається як у низькій їх прибутковості, так і у значному обсязі позичкового фінансування у структурі джерел утворення господарських засобів. За таких умов виникає загроза невиконання підприємствами своїх кредитних зобов'язань, що закономірно зумовлює їх високу схильність до банкрутства.

Досвід антикризового фінансового управління переконливо засвідчує, що для більшості господарюючих суб'єктів, які опинилися у стані банкрутства, існувала можливість недопущення цього за умови своєчасного розпізнавання симптомів настання фінансової кризи та розроблення і реалізації комплексу заходів, спрямованих на їх подолання. Разом з тим, для встановлення масштабів та змісту таких заходів необхідним є кількісне оцінювання міри схильності певного підприємства до банкрутства, що, своєю чергою, потребує розроблення алгоритму дій, спрямованих на збір та оброблення прогнозованої інформації про майбутні результати діяльності підприємства, а також відомостей про його поточний фінансовий стан, з метою визначення числового