

Мельник А.Н., Лакида П.И. Динамика запасов и площадей древостоев главных лесообразующих пород Национального природного парка "Припять-Стоход"

Приведены результаты анализа отдельных параметров лесного фонда, в том числе сведения о: распределении покрытых лесной растительностью лесных участков и запасов по группам лесообразующих пород; запасах главных лесообразующих пород (ольхи, сосны, березы, дуба, граба, ели, осины) в пределах группы пород (хвойные, твердолиственные, мягколиственные); распределении запасов древостоев в пределах группы пород по группам возраста (молодняки, средневозрастные, приспевающие, спелые и перестойные); средних бонитетах насаждений (по М.М. Орловым) в пределах группы пород.

Ключевые слова: Национальный природный парк "Припять-Стоход", древостой, покрытые лесной растительностью лесные участки, площадь, запас, лесообразующая порода, возрастная структура, бонитет.

Melnyk A.N., Lakyda P.I. The Dynamics of Growing Stocks and Areas of Forest Stands of the Principal Species in National Natural Park "Prypiat-Stokhid"

Some results of the analysis of individual parameters of the forest fund, in particular data concerning the distribution of forest vegetation-covered forested areas and standing volume by groups of principal tree species, standing volumes of the principal tree species (alder, pine, birch, oak, spruce, aspen) within the tree species group (coniferous, hard-wooded and soft-wooded broadleaved species), distribution of standing volume of forest stands within tree species groups by age groups (young, middle-aged, approaching maturity, mature and overmature stands), average site classes of forest stands (according to M.M. Orlov) within the group of tree species are provided.

Key words: National Natural Park "Prypiat-Stokhid", stand, forest vegetation-covered forested areas, area, standing volume, principal tree species, age structure, site class.

УДК 634.017

Аспір. О.Ю. Марно-Куца¹ – Уманський НУ садівництва

ОСОБЛИВОСТІ РЕКОНСТРУКЦІЇ ВНУТРІШНЬО-КВАРТАЛЬНОГО ДВОРИКА МІСТА УМАНЬ

Проаналізовано сучасний стан озеленення внутрішньо-квартильного дворику в м. Умані Черкаської області в Україні. Проведено інвентаризацію деревних і чагарникових порід. Складено інвентаризаційну таблицю зелених насаджень, на основі якої зроблено висновки та внесено пропозиції щодо реконструкції та відновлення зелених насаджень та благоустрою території. Встановлено структуру цих насаджень. Рекомендовано шляхи підвищення декоративності та функціональної ефективності деревних і чагарникових порід цього дворику. Запропоновано пропозиції щодо реконструкції, підбору декоративних культур і формування зелених насаджень.

Ключові слова: реконструкція, ландшафт, дворик, озеленення, дерева, куці, живопліт.

Вступ. Житловий район сучасного міста є комплексом житлових кварталів мікрорайонів, до складу якого входять споруди адміністративного, культурно-просвітницького та побутового характеру, а також транспортні магістралі. Для чіткого функціонування зелених насаджень житлового району необхідне його зонування: виділення насаджень в зони тихого відпочинку, прогулянок і спорту, а також насаджень житлової зони, що забезпечують протишумовий режим і виконують інші санітарно-гігієнічні функції.

За функціональним призначенням та структурою складових елементів, насадження обмеженого користування мікрорайонів і кварталів поділяють на: декоративні, захисні, розмежувальні, маскувальні та палісадів [1, 4].

Мета дослідження – розроблення проектних пропозицій з реконструкції та формування зелених насаджень внутрішньо-квартильного дворику в м. Умань.

Об'єктом дослідження є деревно-чагарникова рослинність, яка росте на території внутрішньо-квартильного дворику в м. Умань.

Методи дослідження – біологічні, екологічні, лісівничі, топографічні, методи ландшафтної графіки.

Результати дослідження. Житлова територія – це ділянки при групах житлових будинків або двори, що об'єднуються декількома житловими будинками з 4-5 споруд, які займають ділянку площею 0,8-2,5 га. Ділянку між двома або трьома будинками, площа якого не перевищує 0,5-0,7 га, зазвичай називають озелененим двором [1, 3]. Зелені насадження урбанізованих територій, виконуючи екологічні функції, покликані створювати природне пейзажне середовище. Під час його створення використовують практично всі елементи садово-паркового будівництва: куртини, групи, солітери, алеї, нестрижені живоплоти і стрижені бордюри, вертикальне озеленення, газони і квітники тощо.

У пошуках нової архітектури житлових утворень виникли сучасні прийоми вільного розташування будинків на території мікрорайону замість дрібних кварталів, які будувалися по периметру. Концепція вільної забудови, яку сьогодні застосовують у світовій практиці містобудування, передбачає розвиток такої просторової орієнтації, яка об'єднувала б усі основні компоненти природного ландшафту – рельєф, рослинність і водні поверхні – та штучні елементи: будівлі, споруди, мошени [2, 4].

На перетині вулиць Урицького та Горького розміщений внутрішньо-квартильний дворик, який межує з дитячим садочком і спортивною школою, а також проїзними дорогами. Зелені насадження внутрішньо-квартильного дворику представлені деревами, кущами, трав'яною та квітковою рослинністю. На цій території досліджено 113 дерев, які можна систематизувати як два види хвойних і 12 листяних дерев (табл. 1).

Деревна рослинність знаходиться у групових посадках. Аналізуючи табл. 1, видно, що з деревних порід є: туя західна (*Thuja occidentalis* L.), ялина звичайна (*Picea abies* L.), каштан звичайний (*Aesculus hippocastanum* L.), липа серцелиста (*Tilia cordata* L.), груша звичайна (*Pyrus communis* L.), абрикос звичайний (*Prunus armeniaca* L.), вишня звичайна (*Prunus cerasus* L.), горіх волоський (*Juglans regia* L.), яблуня домашня (*Malus domestica* Borkh.), черешня, вишня пташина (*Prunus avium* L.), а також трапляються поодинокі екземпляри катальпи, робінії звичайної (*Robinia pseudoacacia* L.), катальпи бігонієвидної (*Catalpa bignonioides* Walt.) та софори японської (*Sophora japonica* L.).

Питання раціональної організації житлових територій вирішуються на всіх стадіях проектування, будівництва та експлуатації (рис.).

Зручне розташування майданчиків у виділених зонах сприятиме нормальному росту і розвитку насаджень. Якщо майданчики розмістити без урахування потреб населення і радіуса обслуговування, то, як свідчить досвід, жителі витоптують насадження, які самостійно організовують місця відпочинку або господарські майданчики прямо на газонах, а незручно розташованими майданчиками

¹ Наук. керівник: проф. В.П. Шлапак, д-р с.-г. наук

не користуються. Внаслідок страждають насадження, а вся територія набуває неохайного вигляду.

Табл. 1. Інвентаризація деревних рослин внутрішньо-квартального дворика

№ з/п	Назва рослин		Висота рослин, м	Діаметр стовбура, см	Проекція крокви, м
	українська назва	латинська назва			
Хвойні породи					
1-2	Туя західна	<i>Thuja occidentalis</i> L.	9	11-15	2×2
3	Ялина звичайна	<i>Picea abies</i> L.	12	39	3×4
Листяні породи					
4-10	Абрикос звичайний	<i>Prunus armeniaca</i> L.	5-8	11-20	2×3
11-12	Береза повисла	<i>Betula pendula</i> Roth.	11	28-29	2×2
13-25	Вишня звичайна	<i>Prunus cerasus</i> L.	5-7	10-15	2×3
26-29	Гіркокаштан звичайний	<i>Aesculus hippocastanum</i> L.	9-10	25-30	2×3
30-55	Горіх грецький	<i>Juglans regia</i> L.	5-10	15-30	2×3
56-60	Груша звичайна	<i>Pyrus communis</i> L.	9-12	20-27	2×2
61	Катальпа бігонієвидна	<i>Catalpa bignonioides</i> Walt.	3	7	1×1
62-69	Липа серцелиста	<i>Tilia cordata</i> Mill.	9-15	25-39	3×3
70	Робінія звичайна	<i>Robinia pseudoacacia</i> L.	5	10	2×3
71	Софора японська	<i>Sophora japonica</i> L.	17	100	5×7
72-112	Яблуня домашня	<i>Malus domestica</i> Borkh.	5-7	19-30	2×2
113	Черешня, вишня пташина	<i>Prunus avium</i> L.	9	20-25	2×2

Систему озеленення житлових будинків розроблено з урахуванням екологічних факторів, щоб сприяла поліпшенню санітарно-гігієнічних і естетичних показників навколишнього середовища. У безпосередній близькості від житлових будівель виділено зону, куди входять прибудинкові смуги з боку під'їздів і входів у будинки, палісадники (прибудинкові смуги) з протилежного боку будівлі (ширина 8-10 м), ділянки з торців будівель (ширина 6-8 м), територія, розташована з боку входів, але за проїздом (ширина 20-30 м). Ця зона є зосередженням місць первинного користування населення, де повинні розмішуватися ділянки відпочинку для дітей дошкільного віку, місця відпочинку для пенсіонерів, місця господарської діяльності (чищення килимів, просушування білизни, сміттєзбиральники). Територія внутрішньо-квартального дворика є в занедбаному стані, велика кількість дерев, посаджених на території, не мають естетичного вигляду, а деякі дерева створюють тінь у будинках. На території не має дитячого майданчика і не достатньо кількості місць для відпочинку, тому варто побудувати дитячий майданчик і збільшити кількість лавок зі столиками.

Більшість деревної рослинності представлена фруктовими деревами, які знаходяться у групових посадках, тому варто прочистити їх, цим самим видалити застарілі та хворі дерева і сформувати декоративний ландшафт такими екземплярами рослин: катальпа бігонієвидна, софора японська і робінія звичайна. У табл. 2 наведено асортимент рослин внутрішньо-квартального дворика.

На території дворика, біля під'їздів зростає жива огорожа з бирючини звичайної (*Ligustrum vulgare* L.), свидини білої (*Cornus alba* L.) й іноді трапляється таволга горобинолиста (*Sorbaria sorbifolia* L.). Тому варто досадити цими рослинами огорожу. Позаду будинків 9-а і 7-а розташовані городи, де люди, які проживають в будинках, висаджують квіти та кущі, варто спроектувати

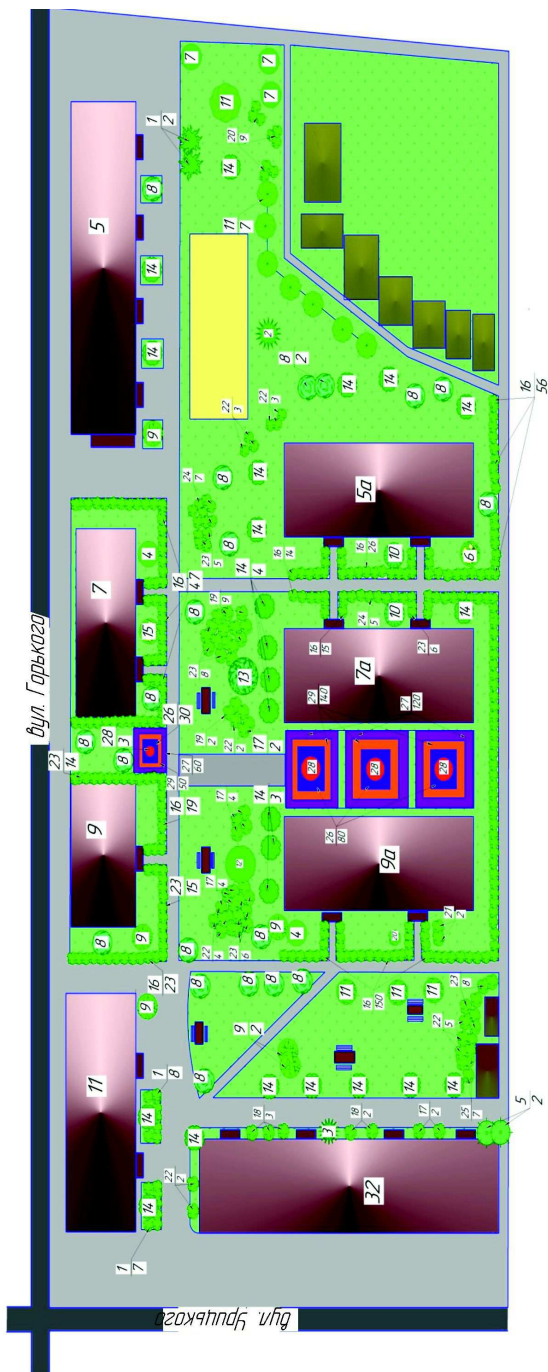


Рис. Генеральний план внутрішньо-квартального дворика

Умовні позначення	Назва об'єкта	Умовні позначення	Назва об'єкта
	Лавка зі столом		Квітник
	Дитячий майданчик		Хвойні дерева
	Асфальтове покриття		Листяні дерева
	Газон		Листяні чагарники

клумби в регулярному стилі з таких рослин: агератуму мексиканського (*Ageratum mexicanum* L.), дельфініуму багаторічного (*Delphinium consolida* L.), троянди "Ельторо" (*Rosa "Eltoro"*) і чорнобривців прямоствоячих (*Tagetes erecta* L.).

Табл. 2. Асортимент рослин внутрішньо-квартального дворика

№ з/п	Українська назва	Латинська назва	Кількість, шт.
Хвойні породи			
1	Туя західна	<i>Thuja occidentalis</i> L.	2
2	Ялина колоча ф. "Голуба"	<i>Picea abies</i> f. "Glauca"	1
3	Ялина звичайна	<i>Picea abies</i> L.	1
Листяні породи			
4	Абрикос звичайний	<i>Prunus armeniaca</i> L.	2
5	Береза повисла	<i>Betula pendula</i> Roth.	2
6	Вишня звичайна	<i>Prunus cerasus</i> L.	1
7	Гірकोкаштан кінський	<i>Aesculus hippocastanum</i> L.	3
8	Горіх грецький	<i>Juglans regia</i> L.	17
9	Груша звичайна	<i>Pyrus communis</i> L.	5
10	Катальпа бігонієвидна	<i>Catalpa bignonioides</i> Walt.	2
11	Липа серцелиста	<i>Tilia cordata</i> Mill.	11
12	Робінія звичайна	<i>Robinia pseudoacacia</i> L.	1
13	Софора японська	<i>Sophora japonica</i> L.	1
14	Яблуня домашня	<i>Malus domestica</i> Borkh.	37
15	Черешня, вишня пташина	<i>Prunus avium</i> L.	1
Кущі			
16	Бирючина звичайна	<i>Ligustrum vulgare</i> L.	350
17	Бузок звичайний	<i>Syringa vulgaris</i> Mill.	12
18	Жасмин садовий	<i>Philadelphus coronarius</i> L.	5
19	Жимолость татарська	<i>Lonicera tatarica</i> L.	11
20	Калина звичайна	<i>Viburnum opulus</i> L.	10
21	Піон древовидний	<i>Paeonia suffruticosa</i> Andr.	2
22	Троянда чайна ф. "Блек Меджик"	<i>Rosa 'Black Magic'</i>	19
23	Свидина біла	<i>Swida alba</i> L.	62
24	Таволга горобинилиста	<i>Sorbaria sorbifolia</i> L.	12
25	Таволга Вангутта	<i>Spiraea x vanhouttei</i> (Briot) Zabel.	7
Квіти			
26	Агератум мексиканський	<i>Ageratum mexicanum</i> L.	110
27	Дельфініум багаторічний	<i>Delphinium consolida</i> L.	72
28	Троянда "Ельторо"	<i>Rosa "Eltoro"</i>	12
29	Чорнобривці прямоствоячі	<i>Tagetes erecta</i> L.	190

Висновки:

1. Проаналізовано сучасний стан і зроблено інвентаризацію деревних і чагарникових насаджень внутрішньо-квартального дворика.
2. Розроблено проект реконструкції території внутрішньо-квартального дворика в м. Умань. Запропоновано провести: санітарні рубки і посадку нових дерев і кущів, таких як: катальпа бігонієвидна (*Catalpa bignonioides* Walt.), софора японська (*Sophora japonica* L.) і робінія звичайна (*Robinia pseudoacacia* L.).
3. Рекомендовано підвищити декоративність огорожі шляхом підсадки з бирючини звичайної (*Ligustrum vulgare* L.), свидини білої (*Cornus alba* L.) і таволги горобиниистої (*Sorbaria sorbifolia* L.).

4. Варто побудувати дитячий майданчик і збільшити кількість лавок зі столиками.

Література

1. Боговая И.О. Озеленение населенных мест / И.О. Боговая, В.С. Теодоронский. – М. : Изд-во "Агропромиздат", 1990. – 237 с.
2. Інструкція з технічної інвентаризації зелених насаджень у містах та селищах міського типу України – ГКН 03.08.007. – 2007. – К. : Вид-во Мін. Агр. Політ., 2007. – 24 с.
3. Кучерявий В.П. Озеленення населених місць / В.П. Кучерявий. – Львів : Вид-во "Світ", 2005. – 456 с.
4. Рубцов Л.И. Деревья и кустарники в ландшафтной архитектуре / Л.И. Рубцов. – К. : Вид-во "Наука", 1977. – 375 с.

Марно-Куца О.Ю. Особенности реконструкции внутриквартального дворика города Умань

Проанализировано современное состояние озеленения внутриквартального дворика в Умани Черкасской области Украины. Проведена инвентаризация древесных и кустарниковых пород. Составлена инвентаризационная таблица зеленых насаждений, на основе которой сделаны выводы и внесены предложения по реконструкции и восстановлению зеленых насаждений и благоустройства территории. Установлена структура этих насаждений. Рекомендованы пути повышения декоративности и функциональной эффективности древесных и кустарниковых пород данного дворика. Предложены предложения по реконструкции, подбору декоративных культур и формированию зеленых насаждений.

Ключевые слова: реконструкция, ландшафт, дворик, озеленение, деревья, куст, изгородь.

Marno-Kutsa O.Yu. The Current State and Features of Reconstruction of Patio in Uman

The present state of patio landscaping in Uman Cherkasy Oblast in Ukraine is analysed. An inventory of tree and shrub species is made. The inventory table for green space, that is the basis for conclusions and proposals for the reconstruction and restoration of green space and landscaping, is designed. The structure of these spaces is established. Some ways to improve the decorative and functional efficiency of tree and shrub species of the patio are recommended. Some proposals for the reconstruction, selection of ornamental plants and formation of vegetation are made.

Key words: reconstruction, landscape, patio, landscaping, tree, shrub, hedge.

УДК 57:504:582:736.3(477.4)

Здобувач Н.Л. Піскун¹ –
Уманський НУ садівництва

РОЗМНОЖЕННЯ ВИДІВ РОДУ *LABURNUM* МЕД. ЗЕЛЕНИМ ЖИВЦЮВАННЯМ

Висвітлено особливості вегетативного розмноження *L. anagyroides* та *L. alpinum* з використанням росторегулятивних речовин в умовах Правобережного Лісостепу України. Встановлено, що зелені стеблові живці досліджуваних видів мають слабку регенераційну здатність і належать до слабковкорінюваних. Оптимальними строками заготівлі пагонів та висаджування їх на вкорінювання є фаза інтенсивного їх росту, яка настає в першій – другій декаді липня. Для збільшення виходу садивного матеріалу досліджуваних видів необхідно використовувати росторегулятивну речовину ІМК з концентрацією 200 мг/л.

¹ Наук. керівник: проф. В.П. Шлапак, д-р с.-г. наук