

Є.Г. Матвійшин

ПОРІВНЯННЯ ПІДХОДІВ ДО ПРОГНОЗУВАННЯ ВИДАТКІВ НА ЗАРОБІТНУ ПЛАТУ ПРАЦІВНИКІВ ДОШКІЛЬНОЇ ТА ЗАГАЛЬНОЇ СЕРЕДНЬОЇ ОСВІТИ (НА ПРИКЛАДІ М. ЧЕРВОНОГРАД)..... 388

Л.Р. Кучер, О.М. Замрій

СУЧАСНІ ТЕНДЕНЦІЇ ПРОЦЕСУ НАБОРУ ПЕРСОНАЛУ ПІДПРИЄМСТВ ІНДУСТРІЇ ГОСТИННОСТІ..... 395

Ю.В. Машика

ПРОБЛЕМИ ЕФЕКТИВНОЇ ЗАЙНЯТОСТІ НАСЕЛЕННЯ УКРАЇНИ ... 401

ДО ВІДОМА АВТОРІВ СТАТЕЙ..... 406

1. ЛІСОВЕ ТА САДОВО-ПАРКОВЕ ГОСПОДАРСТВО

УДК 639.1.052 Проф. П.Б. Хоцький, д-р с.-г. наук – НЛТУ України, м. Львів

ВЕДЕННЯ МИСЛИВСЬКОГО ГОСПОДАРСТВА В УГІДДЯХ ДП МГ "ЗВІРІВСЬКЕ"

Проаналізовано ведення мисливського господарства в угіддях ДП МГ "Звірівське". Чисельність поголів'я дикої свині, оленя благородного і плямистого досягла оптимальної, а козулі, лося і зубра – менша від оптимальної. Окупність мисливського господарства становить менше 50 %. Збільшити надходження коштів від мисливського господарської діяльності можна внаслідок посилення експлуатації поголів'я дикої свині, оленя плямистого і благородного. Частка середньорічного добування дикої свині становить 5,9 % від загальної чисельності, оленя плямистого – 3,3 % і не перевищує приросту.

Ключові слова: мисливські звірі, ДП МГ "Звірівське", оптимальна чисельність, добування.

Мисливське господарство в Україні ведуть неефективно і не рентабельно. Нераціональне ведення мисливського господарства, неправильне управління популяціями мисливських звірів, поряд із численними порушеннями мисливського законодавства і правил полювання, призвели до сталої тенденції виснаження ресурсів основних видів мисливських звірів, необхідності розроблення концепції ведення мисливського господарства. Концепція ефективного ведення мисливського господарства потребує критичного аналізу поголів'я дичини, управління популяціями мисливських звірів, надходжень від експлуатації мисливських ресурсів, рентабельності мисливських господарств та ін. [7].

Тому метою дослідження є аналіз мисливсько-господарської діяльності, особливостей динаміки і добування основних видів мисливських звірів в угіддях Державного підприємства МГ "Звірівське". Дослідження проводили за загальноприйнятими методиками в мисливських угіддях підприємства, яке розташоване в південно-східній частині Волинської обл. на території Ківерцівського і Луцького адміністративних районів [2-6]. Площа мисливського господарства – 24849 га. Територія мисливського господарства представлена одним великим лісовим масивом і трьома малими урочищами, серед яких розташовані сільськогосподарські угіддя та населені пункти. Протяжність мисливського господарства з півночі на південь 19 км, зі сходу на захід – 20 км. Найпоширенішим типом мисливських угідь є листяний ліс, який становить 46,5 % від загальної площі угідь господарства. Мисливські угіддя характеризуються середніми кормовими і захисними умовами для основних видів мисливських звірів (лось, олень благородний і плямистий, козуля європейська, дика свиня). Станом на 2012 р. чисельність оленя благородного і плямистого становила близько 600 голів, з них плямистого – понад 70 % поголів'я.

Оленя плямистого завезено протягом 1961-1963 рр. у кількості 36 особин в угіддя Звірівського лісництва. Звірі успішно акліматизувалися. Наприкінці 60-х років чисельність поголів'я становила понад 50 особин. За літературни-

ми джерелами, у 80-х роках (XX ст.) чисельність виду досягла 250-300 голів [1]. Звірі переважно заселяли угіддя Звірівського та Муравищанського лісництв. Зазвичай трималися групами по 7-10 особин. Протягом 1998-2000 рр. чисельність виду змінювалась в межах 90-140 особин. За період 2005-2012 рр. чисельність збільшилась майже в 2 рази і становила понад 400 голів. За аналізований період приріст змінювався в межах від 4,9 % (2007 р., 2011 р.) до 23,8 % (2006 р.), середньорічний – 8,5 %. Середньорічне добування менше приросту і становить 3,3 % від загального поголів'я виду. Загалом щорічне добування було незначним і змінювалося від 0,6 % (2008 р.) до 7,6 % (2012 р.). З 2005 по 2012 рр. в угіддях господарства добуто 90 оленів. Щільність оленя плямистого є істотною і становить 16,9 особин на 1000 га, дикої свині – 9,2, а козулі – 11,8 голів. Значна щільність ратичних призводить до конкурентних відносин між ними за біотопи існування. За допомогою кореляційного аналізу встановлено існування від'ємного високого зв'язку між чисельністю оленя плямистого і козулі ($r = -0,90$) та дикої свині і козулі ($r = -0,90$). Ймовірно, істотна чисельність ратичних і конкуренція між різними видами за біотопи існування призвела до зменшення чисельності козулі європейської (рис. 1).

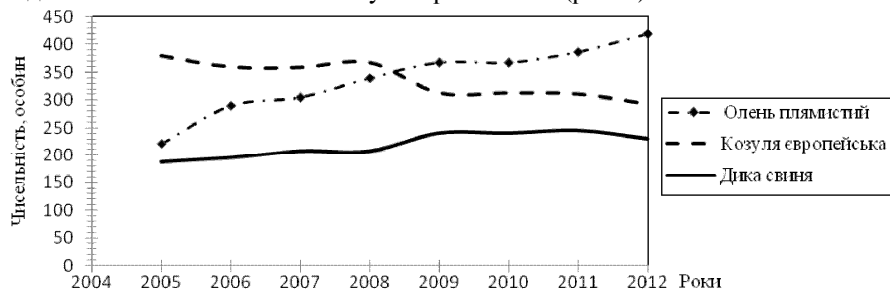


Рис. 1. Динаміка чисельності ратичних видів в угіддях ДП МГ "Звірівське"

На відміну від інших видів ратичних, зокрема оленя плямистого, дикої свині, чисельність козулі зменшується. Сучасна чисельність становить близько 300 голів, тобто понад 70 % від оптимальної. За період 2005-2012 рр. добуто лише понад 50 голів. Добування не перевищує 4 % від загальної чисельності поголів'я. В угіддях мисливського господарства активно проводиться полювання на дику свиню. За період 2005-2012 рр. добуто понад 100 диких свиней. Однак середньорічне добування є незначним і становить 5,9 % від загальної чисельності поголів'я та не перевищує приросту. Чисельність дикої свині майже в 2,5 рази більша від оптимальної чисельності. Істотна щільність дикої свині, ймовірно, вплинула на приріст, який є менший від орієнтовного середньорічного приросту дикої свині в умовах Поліської зони.

Чисельність оленя благородного в угіддях господарства стабільна і становить 150-160 голів. Щорічне добування незначне і становить від 1 (2012 р.) до 6 особин (2008 р.), у деякі роки (2007 р., 2009 р., 2010 р.) не було добуто жодного оленя благородного.

У 70-80-х роках XX ст. лось був звичайним видом в угіддях державного підприємства. Тут було організоване промислове добування звіра. Експлуатацію

поголів'я проводили без достатнього наукового обґрунтування. Добування самців, найбільших за розмірами тварин, полювання з використанням гладкоствольної зброї, а також браконьєрство призвели до порушення вікової та статеві структури популяції лося, зниження приросту і, внаслідок цього, зменшення його чисельності. Упродовж 2010-2011 рр. в Україні, через загрозу зникнення виду, заборонили полювання на лося. Однак вже з наступного року в багатьох мисливських господарствах країни проводили добування звіра. В угіддях мисливського господарства "Звірівське" лось трапляється рідко. За період 2005-2012 рр. під час таксації звірів в угіддях господарства обліковували від 1 до 8 особин.

У 1965 р. з метою реакліматизації зубра в угіддях мисливського господарства було завезено 15 особин із Біловезької Пущі (Білорусь). На початку 90-х років XX ст. поголів'я зубра досягнуло найбільшої чисельності (понад 200 голів). Із середини 90-х років минулого століття зареєстровано істотне зменшення чисельності. Станом на 2012 р. тут було обліковано понад 20 особин.

За аналізований період (2005-2012 рр.) надходження від мисливсько-господарської діяльності підприємства були меншими, ніж витрати (рис. 2). Лише у 2005 р. надходження у три рази були більшими, ніж витрати. Основними витратами є: заробітна плата працівників, зайнятих у мисливському господарстві; витрати на охорону, відтворення та облік диких тварин; впорядкування мисливських угідь та ін. У мисливському господарстві зайняті близько 20 осіб. Найбільшу частку (понад 40 %) у витратах становить заробітна плата працівників мисливського господарства. У структурі витрат на ведення мисливського господарства витрати на охорону, відтворення та облік тварин припадає 15,8 %. На біотехнічні заходи, які полягають у влаштуванні біотехнічних споруд, закупівлі кормів для підгодівлі звірів, витрачають понад 10 % коштів.

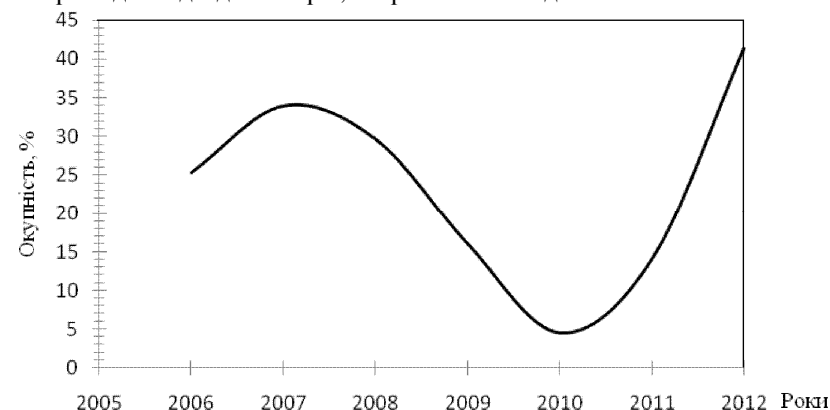


Рис. 2. Окупність мисливсько-господарської діяльності ДП МГ "Звірівське"

За період 2006-2012 рр. надходження від державного бюджету на мисливсько-господарську діяльність підприємства становила від 22 % до 72 % загальних витрат, у середньому фінансування з коштів бюджету покривали на 60 % витрати мисливського господарства. Отож, мисливські угіддя ДП МГ "Звірівське" характеризуються середніми кормовими угіддями, але чисельність ра-

тичних, зокрема козулі, менша від оптимальної. Під загрозою зникнення поголів'я лося і зубра.

Упродовж 2005-2012 рр. надходження коштів від мисливсько-господарської діяльності підприємства збільшились в 13,5 раза. Однак значні витрати призводять до незначної окупності мисливського господарства. Надходження коштів можна збільшити за рахунок посилення експлуатації поголів'я мисливських звірів, які досягли оптимальної щільності, а саме: оленя благородного і плямистого, дикої свині.

Література

1. Колишник Б.И. Охотничье промысловые звери Цуманской пуши на Вольни / Б.И. Колишник // Млекопитающие Украины : сб. науч. трудов. – К. : Вид-во "Наук. думка", 1993. – С. 47-54.
2. Михайленко М.М. Стан біорізноманіття та ведення мисливського господарства в угіддях державного підприємства "Остківське лісове господарство" / М.М. Михайленко, О.М. Ткач, П.Б. Хоєцький // Стан і біорізноманіття екосистем Шацького національного природного парку : матер. наук. конф., (10-13 вересня 2009 р.). – Львів : Вид-во "Сполом", 2009. – С. 65-67.
3. Муравйов Ю.В. Аналіз ведення мисливського господарства та шляхи підвищення його ефективності / Ю.В. Муравйов, П.Б. Хоєцький // Науковий вісник НЛТУ України : зб. наук.-техн. праць. – Львів : РВВ НЛТУ України. – 2011. – Вип. 21.1. – С. 23-29.
4. Настанова з упорядкування мисливських угідь. – К. : Вид-во "Либідь", 2002. – 112 с.
5. Хоєцький П.Б. Ведення мисливського господарства в угіддях державного підприємства "Маневицьке ЛГ" / П.Б. Хоєцький // Науковий вісник НЛТУ України : зб. наук.-техн. праць. – Львів : РВВ НЛТУ України. – 2011. – Вип. 21.11. – С. 45-53.
6. Хоєцький П.Б. Ведення мисливського господарства у Державному підприємстві "Володимир-Волинське лісове мисливське господарство" / П.Б. Хоєцький, С.М. Кватирко // Науковий вісник НЛТУ України : зб. наук.-техн. праць. – Львів : РВВ НЛТУ України. – 2010. – Вип. 20.8. – С. 17-24.
7. Хоєцький П.Б. Концепція розвитку мисливського господарства Західного регіону України / П.Б. Хоєцький. – Львів : РВВ НЛТУ України, 2011. – 12 с.

Хоєцький П.Б. Ведення охотничього господарства в угіддях ГП ОХ "Зверевское"

Проаналізовано ведення охотничього господарства в угіддях ГП ОХ "Зверевское". Численність поголів'я дикої свині, оленя благородного і п'ятнистого досягла оптимальної, а косулі, лося і зубра – менше оптимальної. Окупаємость охотничього господарства складає менше 50%. Збільшити поступлення засобів від охотничього господарства можна за рахунок посилення експлуатації поголів'я оленя п'ятнистого і благородного, дикої свині. Доля середньорічного добування дикої свині становить 5,9% від загальної численності, оленя п'ятнистого – 3,3% і не перевищує прироста.

Ключові слова: охотничьи звери, ГП ОХ "Зверевское", оптимальная численность, добування.

Khoyetsky P.B. Hunting Management within the State Enterprise "Zvirivsk Hunting District" Lands

Hunting management within the State Enterprise "Zvirivsk Hunting District" lands is analysed. The number of wild pig, red deer and spotted deer population has reached an optimal level and the number of roe deer, elk and the European bison population is less than the optimal level. The payback of hunting activities at the enterprise is less than 50%. Increasing of revenues from hunting activity can be raised through the exploitation of number of wild pig, spotted deer and red deer. The average annual hunting rate for *Sus scrofa* amounts to 5.9% of the total population; for *Cervus nippon* – 3.3% that does not exceed the increase rate.

Keywords: game animals, the State Enterprise "Zvirivsk Hunting District", optimal population, exploitation.

УДК 574.4:074.4(477.42)

Доц. О.О. Климчук, канд. с.-г. наук –

Житомирський національний агроекологічний університет

КОНСОРТИВНІ ЗВ'ЯЗКИ ПТАХІВ ЧИСТИХ СОСНОВИХ НАСАДЖЕНЬ У ВЕСНЯНО-ЛІТНІЙ ПЕРІОД У ЛІСАХ ЦЕНТРАЛЬНОГО ПОЛІССЯ

Досліджено консортивні зв'язки птахів з сосною звичайною у весняно-літній період у умовах Центрального Полісся. Всього виявили шість видів птахів-консоортів сосни звичайної. Домінуючими видами є зяблик та синиця велика. Виявлено топичні та трофічні зв'язки, однак домінуючими є перший вид зв'язків. Основними проявами топичних зв'язків є відтворення акустичних сигналів та поза готовності. Найбільшу кількість топичних зв'язків виявили домінуючі орнітоконсоорти. Форичні та фабричні зв'язки не зафіксовано. У топоморфічній структурі домінуючими є дрімобіонти, у кліматоморфічній – сезонники. Панівною серед топоморф є група зоофагів.

Ключові слова: консорція, орнітоконсоорти, бюджет часу, топичні і трофічні зв'язки, топоморфи, кліматоморфи, Центральне Полісся.

Вступ. Видовий склад орнітоконсоортів змінюється за порами року. Вивчити загальні тенденції функціонування орнітоконсоортів не можливо без пізнання особливостей взаємодії орнітоконсоортів із середовищем існування у ключові періоди. У функціонування консорції весняно-літній період має неабияке значення: основну частину часу птахи витрачають на будівництво гнізд, охорону гніздових територій, насиджування яєць, вигодовування пташенят, що проявляється у різноманітті консортивних зв'язків.

Матеріал та методика. Об'єктом наших досліджень є консорція сосни звичайної (*Pinus sylvestris* L.). Тимчасові пробні площі розміром 30×30 м заклали у чистих соснових насадженнях [4].

Як основний метод дослідження консорцій, використовували хронометрування денного бюджету часу (ДТВ) птахів на один екземпляр деревної породи [1, 3]. За допомогою візуального спостереження фіксували бюджет часу птахів для кожного екземпляра деревостану (ядра консорції) впродовж усього світлового дня. Схему графічного зображення консорції запропонував В.В. Мазинг [5], з доповненнями В.Л. Булахова [1] та О.А. Губкіна [2].

Результати дослідження. Консорція сосни звичайної чистих соснових насаджень у весняно-літній період не відрізняється особливим різноманіттям серед видового складу птахів-консоортів. У консорції сосни звичайної у весняний період зафіксовано шість видів птахів: дятел звичайний *Dendrocopos major* L., вівчарик весняний *Phylloscopus trochilus* L., вівчарик-ковалик *P. collybita* L., мухоловка строката *Ficedula hypoleuca* L., синиця велика *Parus major* L., зяблик *Fringilla coelebs* L.

Домінуючими видами є зяблик та синиця велика – відповідно 71,29% і 15,73% ДТВ. Дятел звичайний, вівчарик-ковалик, мухоловка строката є субдомінантами – відповідно 3,66%, 5,29%, 3,77% ДТВ. Частка вівчарика весняного є незначною і становить 0,55% ДТВ (рис. 1).

Орнітоконсоорти брали участь у топичних і трофічних зв'язках. У чистих соснових насадженнях у весняно-літній період на території Центрального Полісся спостерігали п'ять видів функціональної діяльності, а саме: один належить до трофічних, чотири – до топичних (поза готовності, відтворення акустичних сигналів, чистка пір'я та педальні переміщення). У весняно-літній період у фун-