

1. Литник А.Г. Психология слепых и слабовидящих: Учебное пособие для студентов высших педагогических заведений. – СПб., 2006. – 336 с.
2. Роговик Л. Психомоторика дитини. – К.: Главник, 2005. – 112 с.
3. Сильова Е.П. Тифлопсихология. – К.: ВО УФЦ-БФ “Візаві”, 2002. – 112 с.

УДК 376 – 056.26:371.212+371.212 – 056.26

Рецензент  
Литовченко С.В.,  
кандидат педагогічних наук,  
старший науковий співробітник

## СОЦІОЛОГІЧНИЙ АСПЕКТ ІНТЕГРУВАННЯ ДІТЕЙ З ПОРУШЕННЯМИ СЛУХУ У ЗАГАЛЬНООСВІТНІЙ ПРОСТІР

В.В. Жук

*У статті висвітлені питання комфортності перебування дитини з порушенням слуху в школі, де впроваджене інклюзивне навчання, встановлення соціальних зв'язків з навчальними дітьми у школі і поза школою, а також ставлення до таких дітей з боку чуючих ровесників та педагогічного колективу.*

**Ключові слова:** діти з порушеннями слуху, інклюзивне навчання, соціальні зв'язки.

*В статті освещены вопросы комфортности пребывания ребенка с нарушением слуха в школе, в которой внедрено инклюзивное обучение, установление социальных связей с учащимися детьми в школе и вне школы, а также отношения к таким детям со стороны слышающих ровесников и педагогического коллектива.*

**Ключевые слова:** дети с нарушениями слуха, инклюзивное обучение, социальные

*In article questions of comfort of stay of the child with a hearing disorder at school in which it is introduced инклюзивное training, an establishment of social communications with hearing children at school and out of school, and also the relation to such children of from outside hearing coevals and pedagogical collective are taken up.*

**Keywords:** children with violations of ear, inklyuzivnoe teaching, social connections.

Інклюзія визнана сучасною науковою думкою пріоритетним напрямком розвитку педагогіки. Впровадження інтегративних підходів у навчання дітей з порушеннями слуху - одна із складових формування багатоваріативної освітньої системи з можливістю вибору батьками навчального закладу, в якому навчання і перебування дитини було б найбільш комфортним та ефективним з огляду на майбутні перспективи соціального самовизначення і самореалізації.

На шляху експериментального вивчення інклюзивного навчання дітей з порушеннями слуху ми спостерігали низку пересторог з боку педагогів та батьків дітей з порушеннями слуху та дітей з типовим розвитком щодо того чи буде спільне перебування різних за станом слуху дітей комфортним для них, чи в змозі така форма навчання забезпечити на практиці зміцнення соціальних контактів між дитячою спільнотою чуючих і нечуючих. Важливість цього питання, з одного боку, та недостатня вивченість, з іншого боку визначили **актуальність** роботи в цьому напрямку.

**Метою** роботи є вивчення соціального статусу, самовідчуття дітей з порушеннями слуху у „змішаному” колективі навчального закладу та поміж ними.

Для досягнення цієї мети ми означили коло питань, відповіді на які, на нашу думку, є значущими та визначили чотири цільові групи респондентів:

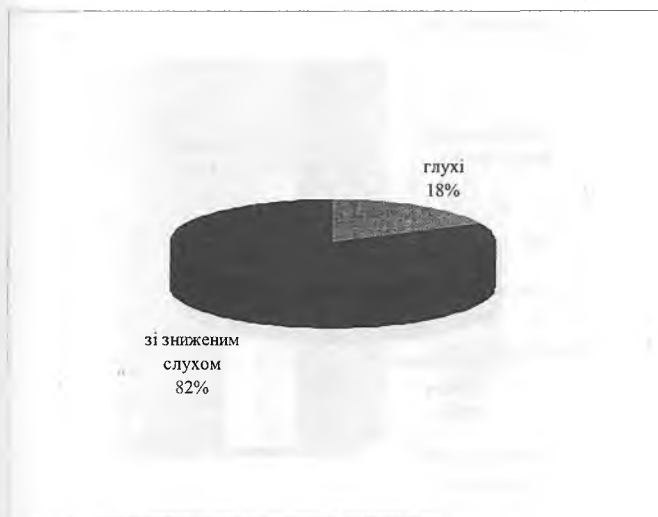
- діти з порушеннями слуху,
- діти без порушень слуху,
- батьки дітей з порушеннями слуху,
- педагоги, які працюють з дітьми з порушеннями слуху в умовах інклюзивного навчання.

Представляємо вибірковий аналіз отриманих відповідей.

У дослідженні взяли участь батьки дітей з порушеннями слуху, діти (глухі і зі зниженим слухом), які навчаються в експериментальній загальноосвітній школі №95 м. Львова і отримують додаткову спеціальну допомогу за місцем навчання.

За станом слухової функції діти з порушеннями слуху склали дві групи, які за чисельністю мали таке співвідношення: глухі діти – 18%, зі зниженим слухом – 82%. Переважна більшість дітей має помірне порушення слуху – діти зі зниженим слухом 2 або 3 ступеня, однак, у всіх дітей порушений так званий „соціальний слух”, тобто стан слухової функції впливає на можливість встановлювати соціальні контакти через мовлення. За станом слухової функції всі діти за стандартом минулих років повинні навчатися у спеціальних навчальних закладах.

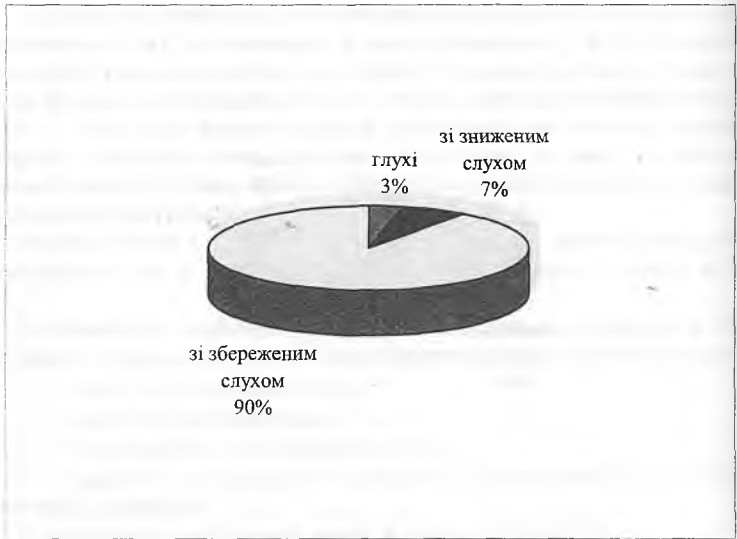
Учні з порушеннями слуху, які увійшли до експериментальної групи слухопротезовані до вступу до школи у віці від 1 року до 6 років, 3 дитини прооперовані, їм зроблена кохлеарна імплантатція.



**Рис. Співвідношення глухих дітей і дітей зі зниженим слухом.**

Батьки дітей з порушенням слуху – учнів загальноосвітніх закладів, які брали участь у дослідженні – це в основному люди зі збереженим слухом (90%), та виключенням кількох родин, члени яких є глухими – 3%, зі зниженим слухом – 7%.

Згідно отриманих даних, більшість учнів загальноосвітніх закладів з порушеннями слуху – це діти зі зниженим слухом із сімей чуючих батьків.



**Рис. Стан слуху батьків, діти яких мають порушення слуху і навчаються у загальноосвітніх закладах.**

Зауважимо, що всі діти, які увійшли до експериментальної групи, до школи отримували спеціальну допомогу, що, за даними нашого попереднього дослідження, не є типовим для спеціальних шкіл. Цікавими показниками того, де саме діти отримували підготовку.

Показовим є той факт, що найбільший відсоток складають діти, які отримували спеціальну допомогу до школи приватним способом. На другому місці за чисельністю діти, які отримали дошкільну спеціальну допомогу у реабілітаційних центрах.

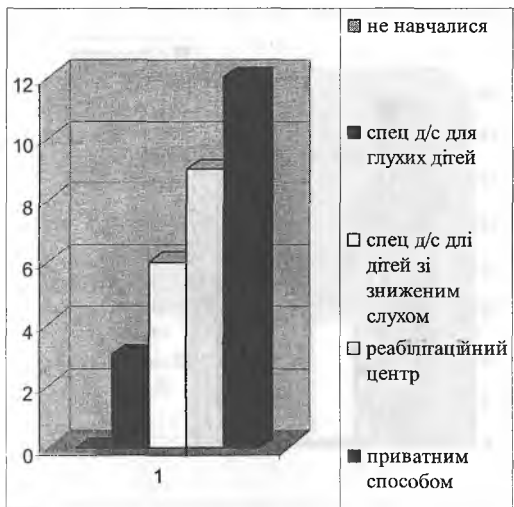
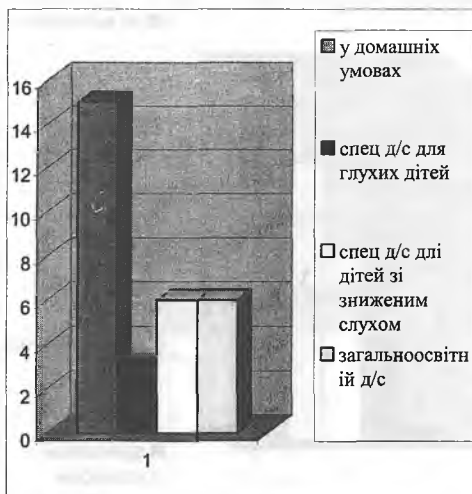


Рис. Дошкільня спеціальна допомога дітям з порушеннями слуху.

Високий відсоток дітей, які отримували спеціальну допомогу приватним способом, на нашу думку, опосередковано свідчить з одного боку про те, що батьки усвідомлюють важливість для дитини спеціальної допомоги у дошкільному віці, а з іншого – про те, що дошкільна допомога таким дітям на державному рівні організована таким чином, що не завжди відповідає потреб батьків і дітей.

Це може пояснюватися тим, що не завжди спеціальні дошкільні установи бувають розташовані поблизу місця проживання родини, а віддавати мібачку дитину в заклад інтернатного типу, відлучати її від родини, батьки вважають не припустимим. Інше пояснення полягає в оцінці якості навчання у закладі та приватним способом.

Лише половина дітей отримала загальноосвітню підготовку у спеціальних закладах різних типів, інша половина дітей не відвідувала дитячий колектив і навчалась батьками або репетиторами не за програмою спеціальних закладів того чи іншого типу.

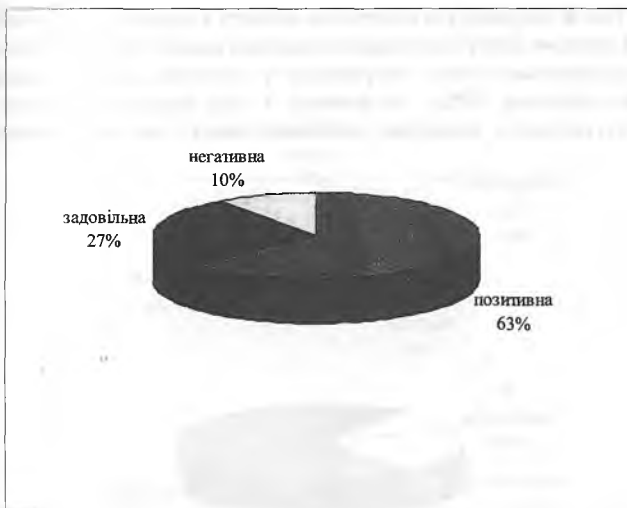


**Рис. Дошкільня загальноосвітня підготовка дітей з порушеннями слуху.**

Щоб з'ясувати наскільки комфортно дітям з порушенням слуху навчатися у шкільному колективі разом із чуючими дітьми ми запропонували їм відповісти на запитання „Чи подобається тобі у школі?”. Отримали три варіанта відповідей: „добре або подобається”, „нормально” та „не подобається”. За кількісними результатами респонденти поділилися таким чином: відповідь „подобається, навчатися добре” дали 63% учнів, „нормально” – 27%, „не подобається” – 10%.

Більшість дітей з порушенням слуху із задоволенням відвідує школу, в якій вона є членом „змішаного” колективу. Значно менше дітей оцінюють навчання у школі як цілком задовільне.

До негативних оцінок ми віднесли відповідь „не подобається”. Серед причин незадоволення школою діти назвали такі: важко вчитися – 7% з тих, кому не подобається у школі, більше люблю бути дома з батьками – 2%, люблю відпочивати – 1%.



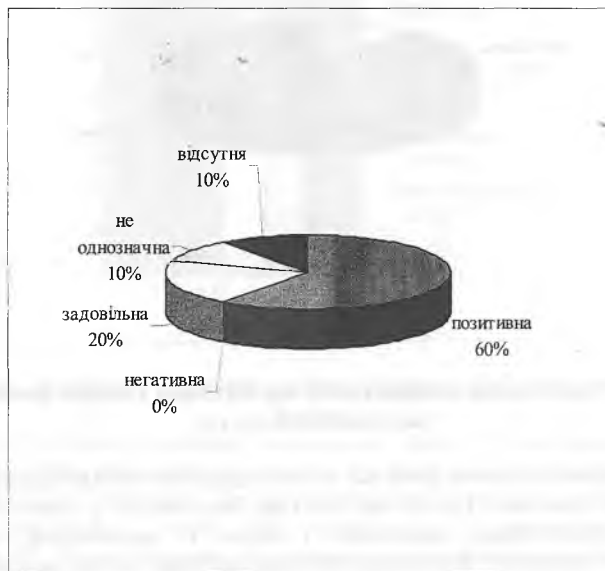
**Рис. Оцінка комфортності перебування у школі дітьми з порушеннями слуху.**

Мисленський відсоток дітей, які не задоволені навчанням ми розглядаємо як злишений показник. Серед тих, кому не подобається у школі більшість пов'язує незадоволення навчанням у школі із труднощами засвоєння навчального матеріалу. Забігаючи наперед, відмітимо, що за даними аналізу навчальних досягнень, діти, яким не подобається навчання у школі, мають найнижчі показники успішності серед учасників експериментальної групи, які мають порушення слуху і навчаються у колективі чуючих.

Жодна дитина не пояснила свого незадоволення поганим ставленням з боку однокласників або педагогів. Ніхто не пов'язував незадоволення з "невідповідними" навчальними потребами або станом слухової функції. Звісно, суб'єктивність оцінок учнів не дозволяє робити остаточні висновки про причини незадоволення дітей навчанням у школі. Втім характер відповідей, на нашу думку, свідчить про те, що діти з порушеннями слуху не вважаються незадоволеними через особливе негативне ставлення до них, як і через проблеми, безпосередньо пов'язані із порушенням слуху.

Водночас, не можна виключити того, що складність опанування програмним змістом може бути з одного боку опосередковано пов'язана з наслідками глухоти та зниження слуху, а з іншого – недостатньою гнучкістю та індивідуалізованістю навчальних програм та планів. Однак, варто зауважити і той факт, що труднощі у навчанні можуть виникати періодично у більшості дітей, не залежно від стану їхньої слухової функції, або носити ситуативний характер у деяких дітей.

Ми також запропонували батькам оцінити в цілому як почувається їхня дитина у класному колективі загальноосвітньої школи. На думку батьків 60% дітей з порушеннями слуху почувається у колективі добре, вільно, 20% – нормально, непогано, 10% – по-різному, а 10% батьків не знають як їхня дитина почувається у колективі, негативну оцінку ми не отримали з боку батьків.



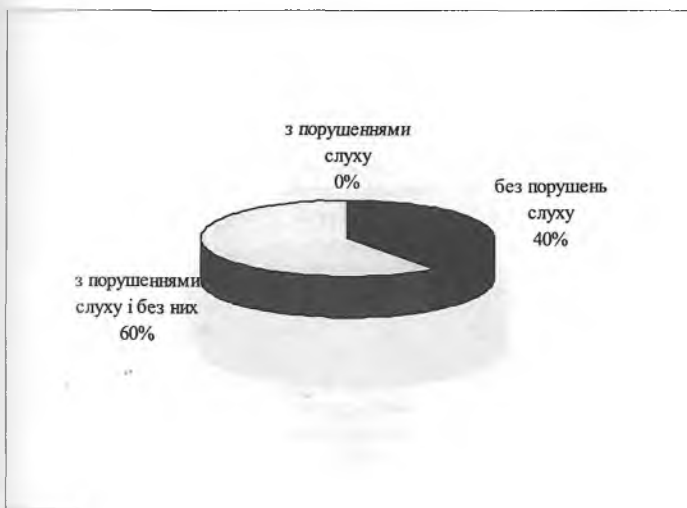
**Рис. Комфортність перебування дитини з порушенням слуху у класному колективі загальноосвітньої школи (бачення батьків).**

Одержані дані засвідчують, що переважна більшість дітей з порушеннями слуху добре, вільно почувається у колективі чуючих. Задовільно (непогано, нормально) почувається, на думку їхніх батьків, суттєво менше учнів. Несподіваною для нас стала відповідь, яка засвідчує, що батьки не знають як їхня дитина почувається у колективі.

Щоб з'ясувати коло друзів дітей з порушеннями слуху і визначити чи обмежуються вони тісним спілкуванням лише з дітьми, що, як і вони, мають порушення слуху, ми запропонували дати відповідь на запитання „З ким ти дружиш у класі?” Ми не обмежували дітей у кількості обраних у якості друзів однокласників. Респонденти назвали від одного до чотирьох друзів. Жодна дитина не відповіла, що друзів у класі не має.

За результатами опитування 60% мають друзів і з порушеннями слуху і без них; 40% мають друзів лише з числа дітей зі збереженим слухом. Жодна дитина не назвала у якості друзів тільки дітей з порушеннями слуху.



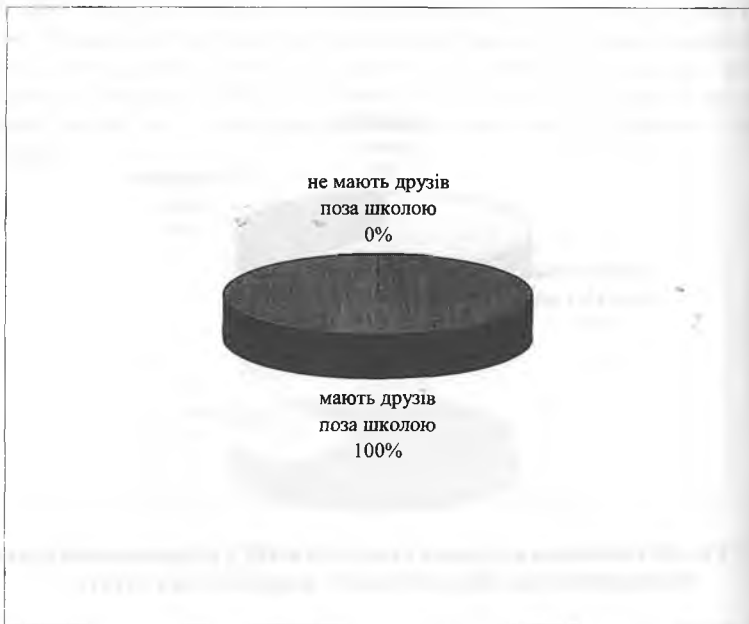


**Рис. Встановлення дружніх стосунків дітей з порушеннями слуху з однокласниками (бачення дітей з порушеннями слуху).**

Такі результати свідчать на користь того, що діти з порушеннями слуху не утворюють у класі соціальних мікро груп за станом слуху. Стан слуху не є визначальним для них у виборі друзів.

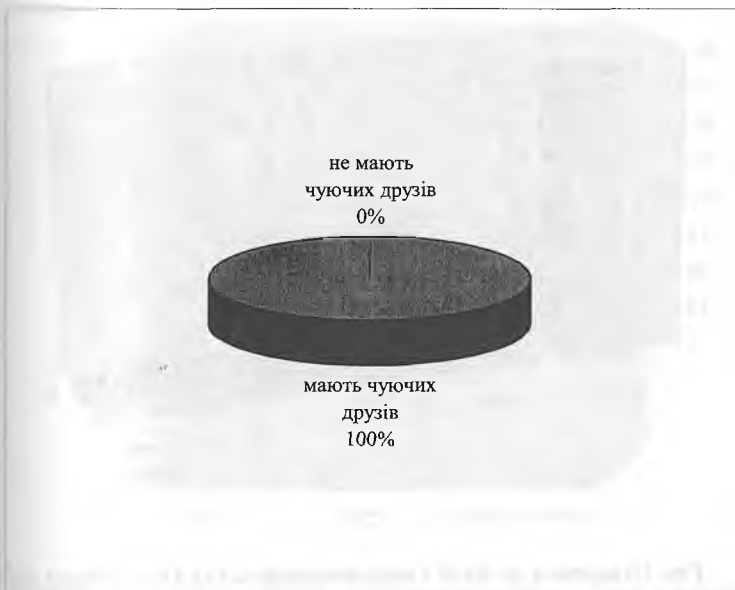
Одним з найбільш суперечливих питань щодо інтегрованого навчання дітей з порушеннями слуху на сьогодні є питання як сприймають діти без порушень слуху своїх глухих одноліток з порушеннями слуху.

Надзвичайно важливим для соціалізації дитини з порушенням слуху та її успішної інтеграції у середовище людей, більшість яких не має порушень слуху, є наявність соціальних контактів поза навчальним закладом. Щоб з'ясувати чи володіють респонденти навичками встановлення соціальних контактів поза школою ми задали дітям з порушенням слуху запитання: „Чи маєш ти друзів поза школою?“. Всі опитані зазначили, що мають друзів поза школою.



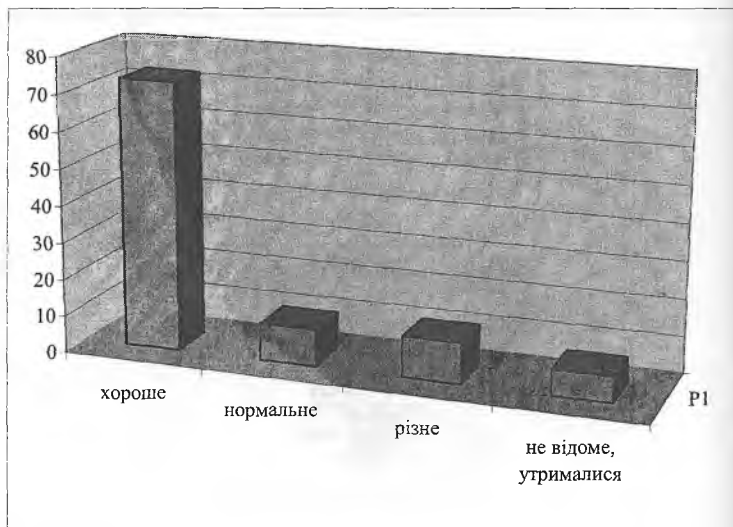
**Рис. Встановлення дружніх стосунків дітей з порушеннями слуху і однолітками поза школою (бачення дітей з порушеннями слуху).**

Усі відповіді батьків на запитання: „Чи має ваша дитина друзів серед чуючих дітей?“ також виявилися ствердними. Деякі з батьків додатково зазначили, що їхні діти мають чуючих друзів, як у школі, так і поза школою. Деякі батьки відповіли, що їхня дитина має дуже багато друзів серед чуючих. Важливим є і той факт, що діти з порушеннями слуху, згідно їхніх відповідей та відповідей їхніх батьків успішно встановлюють соціальні контакти із „чуючим“ середовищем.



**Рис. Встановлення дружніх стосунків дітей з порушеннями слуху з чуючими однолітками (бачення батьків дітей з порушеннями слуху).**

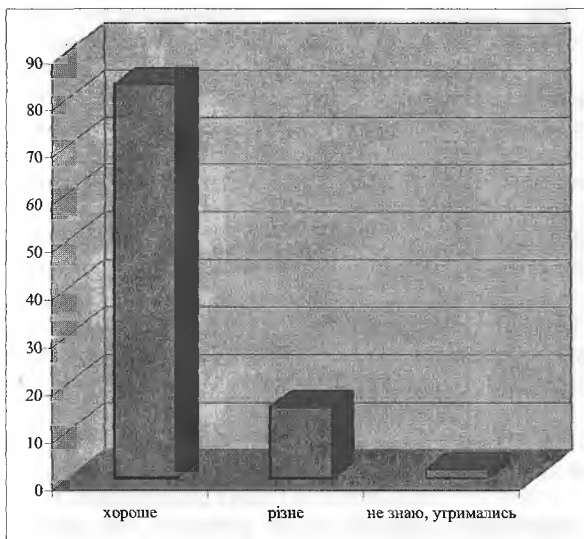
Ми також запропонували батькам дітей з порушеннями слуху оцінити ставлення до їх дитини з боку інших учасників навчального процесу: педагогів та інших дітей. Ставлення з боку інших дітей оцінили як хороше 11% респондентів, як нормальне – 10 %, як різне - 11 %, відповіді „не знаю” або утримались від відповіді 7% батьків.



**Рис. Ставлення до дітей з порушеннями слуху з боку інших дітей класу (позиція батьків дітей з порушеннями слуху).**

Більшість батьків позитивно оцінили ставлення до їх дітей з боку інших учнів. Респонденти характеризували його як дружнє, товариське. Мама учениці 8 класу Львівської загальноосвітньої школи № 95 додатково повідомила, що з її дитиною (зі зниженим слухом) інші діти добре спілкуються і допомагають їй. Мама учня 10 класу цієї ж школи вважає, що хороше ставлення до її глухого сина з боку однокласників „багато в чому він сам формує, зокрема доводить, що він не гірший від інших, вмє зацікавити собою колектив”.

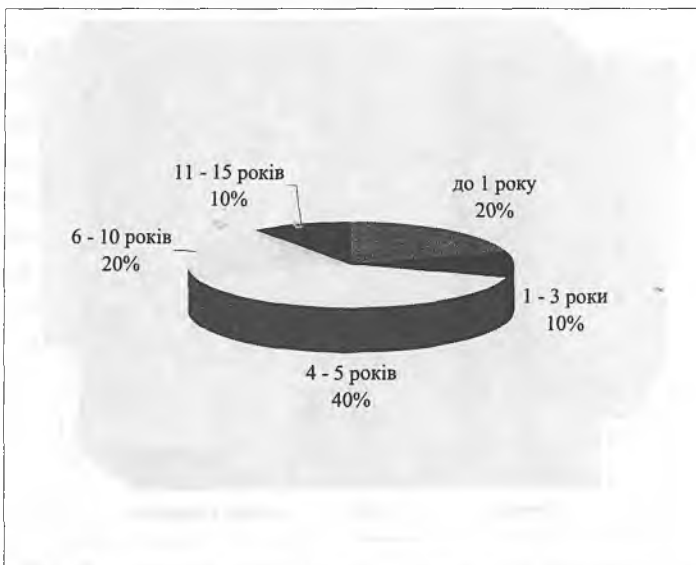
Надзвичайно важливою і показовою, на нашу думку, є також оцінка ставлення до дитини з боку педагогів загальноосвітніх шкіл. Батьки дітей з порушеннями слуху, які навчаються в інтегрованих умовах, ставлення до їх дітей з боку педагогів оцінили таким чином: як „добре” оцінили 83%, „по-різному” - 15%, утримались від відповіді - 2%.



**Рис. Ставлення до дітей з порушеннями слуху з боку педагогів загальноосвітніх шкіл (позиція батьків дітей з порушеннями слуху).**

Отримані результати свідчать про те, що переважна більшість батьків ставляться до їхніх дітей з порушеннями слуху з боку педагогів загальноосвітніх шкіл як позитивне. Характерним є доповнення, що педагоги завжди раді допомогти”, „ставляться з розумінням”. Оцінка „по-різному” продовжувалася такими коментарями: „одні педагоги ставляться з більшим розумінням, а інші – з меншим”, „у більшості випадків ставляться добре, але інколи трапляється, що не враховують порушення слуху”. Важливо, що педагоги загальноосвітньої школи, в якій кілька років навчаються діти з порушеннями слуху мають досвід роботи в інтегрованому колективі, з ними проводиться консультативна робота сурдопедагогів, тренінги, тематичні засідання педагогічної ради тощо. Завдяки цьому більшість анкетованих педагогів, як засвідчують батьки, вміють правильно ставитися з „особливими” учнями. Можна припустити, що у випадках, коли в „інтегрованих” колективах працюють не підготовлені педагоги, показники будуть суттєво відрізнятися від отриманих нами.

Одержані дані засвідчують, що усі батьки інтегрованих дітей позитивно ставляться до такої форми навчання. Вкрай важливо, що батьки навчаються на таких позиціях не залежно від того, який рік поспіль дитина навчається у середовищі чуючих, тобто з роками не настає розчарування, а навпаки підтверджує правильність обраної форми навчання.



**Рис. Тривалість інтегрованого навчання учасників експерименту, які мають порушення слуху**

Разом з тим потрібно відмітити, що певний відсоток дітей вибув з інтегрованих колективів з об'єктивних причин (напр. зміна місця проживання). Можливо, що серед них є і незадоволені такою формою навчання.

Важливим, на нашу думку, є показник ставлення батьків дітей без порушень слуху, діти яких навчаються в закладах інтеграційного типу до сумісного навчання їхніх дітей із дітьми з порушеннями слуху. Негативні оцінки відсутні, переважна більшість батьків позитивно оцінює таку форму навчання. Наведемо деякі типові коментарі: „Наші діти стають добріші, вчаться допомагати тим, хто потребує”, „Спільне навчання робить наших дітей терпимими, вчить співчувати і розуміти проблеми інших людей”, „Багато уваги приділяється мовленню. Це корисно не тільки для дітей з порушеннями слуху, а і для всіх інших дітей”.

Для того, щоб правильно побудувати навчальний процес в умовах інтегрованого навчання, важливо з'ясувати, які труднощі спіткають дітей з порушеннями слуху під час навчання у загальноосвітньому закладі. Для цього ми запропонували батькам дітей з порушеннями слуху зазначити з якими проблемами стикається їхня дитина під час навчання. Відповіді ми поділили на три групи: соціально-комунікативні, навчальні, організаційно-побутові.

Труднощі організаційного характеру склали 40% відповідей респондентів, соціально-комунікативного – 20%, дидактико-методичного – 30%, мовленнєвого – 7%, матеріально-технічні труднощі – 13%.

Наше дослідження показало, що найбільш типовим для інклюзивного навчання на сьогодні є залучення до такої форми дітей зі зниженим слухом, які отримали спеціальну дошкільну підготовку, як правило приватним способом, а загальноосвітню дошкільну підготовку – у домашніх умовах та мноють чуючих батьків.

Дані, одержані в ході дослідження свідчать, що більшість учасників психологічно-виховного процесу позитивно оцінює соціальний статус та комфортність перебування дітей з порушеннями слуху у школі, де забезпечена корекційна допомога та підготовлений педагогічний колектив до роботи у „змішаному” колективі. Така оцінка зберігається впродовж усіх років і не залежить від „стажу” навчання у „змішаному” колективі.

### *Література:*

1. Выготский Л.С. Колектив как фактор развития дефективного ребенка В 5 т. М.: Педагогика, 1983. Т.5. С.196-218.

2. Джордан Енн, Степовіч Паула. Система переконань і практична цільність канадських вчителів стосовно інклюзії учнів з особливими освітніми потребами у початкових класах загальноосвітніх шкіл – КУМД, - 2007, - 29 с.

3. Елен Р. Даніелс і Кей Стаффорд. Залучення дітей з особливими потребами до системи загальноосвітніх класів. –Україна, Львів, Товариство „Надія”. -2000. – 256с.

УДК: 376-056.264:81'23

*Рецензент*  
*Засенко В.В.*  
*доктор педагогічних наук*

## **РЕКОМЕНДАЦІЇ БАТЬКАМ З ФОРМУВАННЯ МОВЛЕННЯ У ДІТЕЙ З ПОРУШЕННЯМИ СЛУХУ У РАНЬОМУ ВІЦІ**

*С.К.Зайка*

*В статті викладено рекомендації батькам з формування мовлення у дітей раннього віку з важкими формами приглухуватості і глухотою, простежені етапи формування мовлення у дітей з нормальним слухом та дітей з втратою слуху; розглянуто питання*