

УДК 63:631.12

**Ю. Л. ПЙОНТИК**, кандидат технічних наук

**О. В. КУХАРУК**, інженер-механік

Інститут сільського господарства Карпатського регіону НААН

вул. Грушевського, 5, с. Оброшино Пустомитівського р-ну Львівської обл.,  
81115, zfimesg@gmail.com

## **ОСНОВНІ ЗАХОДИ З ПОЛІПШЕННЯ ІНЖЕНЕРНО-ТЕХНІЧНОГО ЗАБЕЗПЕЧЕННЯ АГРОПРОМИСЛОВОГО КОМПЛЕКСУ ЛЬВІВСЬКОЇ ОБЛАСТІ**

*Виконано аналіз машинозабезпеченості сільського господарства та окреслено основні шляхи поліпшення інженерно-технічного забезпечення сільськогосподарського виробництва Львівської області.*

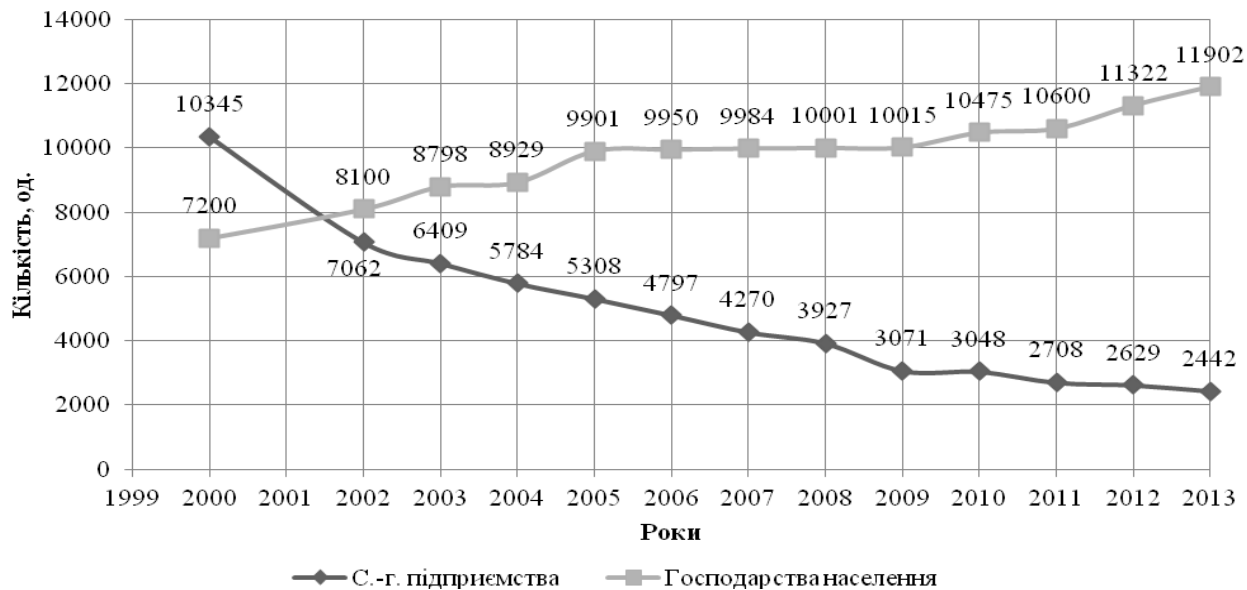
**Ключові слова:** *машинозабезпеченість, машинно-тракторний парк, технічний сервіс.*

Сьогодні актуальною проблемою сільського господарства області є його машинозабезпеченість. Парк машин у господарствах щороку зменшується. Так, наприклад, впродовж 2012 р. вибула 231 одиниця тракторів, надійшла 54. Водночас у домогосподарствах населення вибуло 45 одиниць, натомість надійшло 535 тракторів. Динаміку наявності тракторів у сільськогосподарських підприємствах та домогосподарствах населення наведено на діаграмі (рис. 1). Аналіз статистичних даних [1, 2] свідчить, що в структурі машинно-тракторного парку аграрного сектора Львівської області нараховується 14 344 тракторів, з них 2442 (17 %) знаходяться у власності сільськогосподарських підприємств, з яких 8 відсотків – імпортні трактори, переважно марок: CHALLENGER, CASE, JOHN DEERE, MASSEY FERGUSON, NEW HOLLAND, ZETOR та різних марок китайського виробництва.

Із загальної кількості тракторів, що належать сільськогосподарським підприємствам, трактори потужністю 65–100 кінських сил (МТЗ, ЮМЗ тощо) становлять 50 відсотків, 25 % – понад 150 кінських сил, решта – від 15 до 40 кінських сил (рис. 2).

У власності фізичних осіб знаходиться 11 902 тракторів (83 %), з них понад 10 відсотків імпортні трактори тих же марок, що в сільськогосподарських підприємствах.

© Пйонтік Ю. Л., Кухарук О. В., 2015  
Передгірне та гірське землеробство і тваринництво. 2015. Вип. 57.



**Рис. 1. Динаміка наявності тракторів у Львівській області**

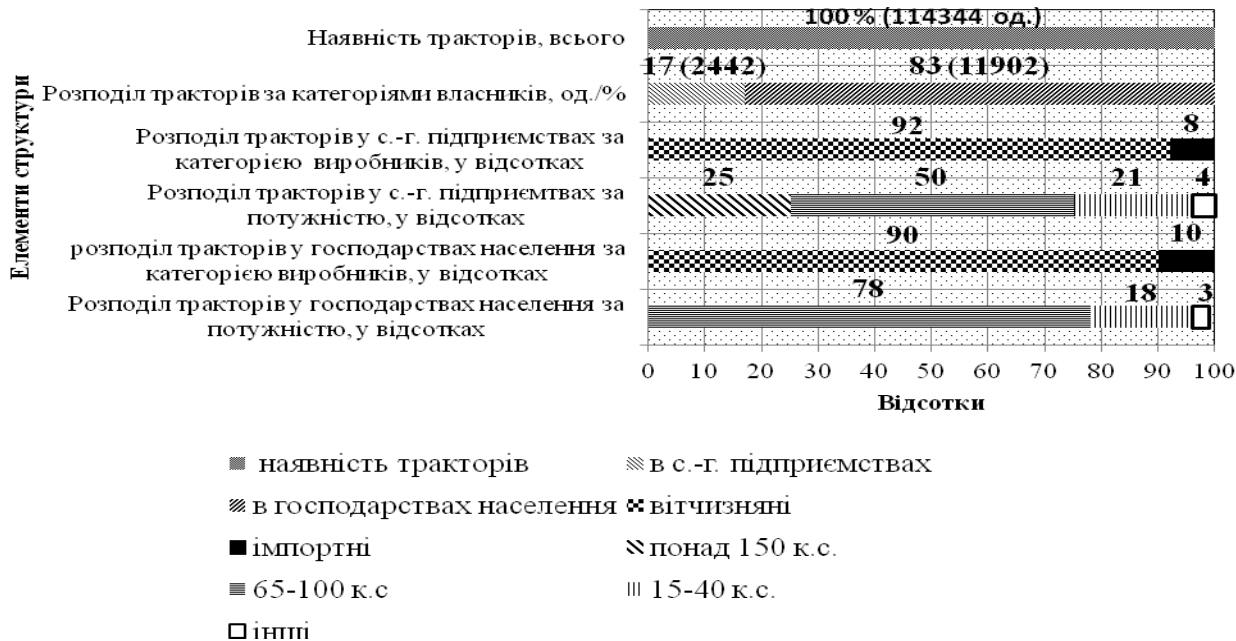
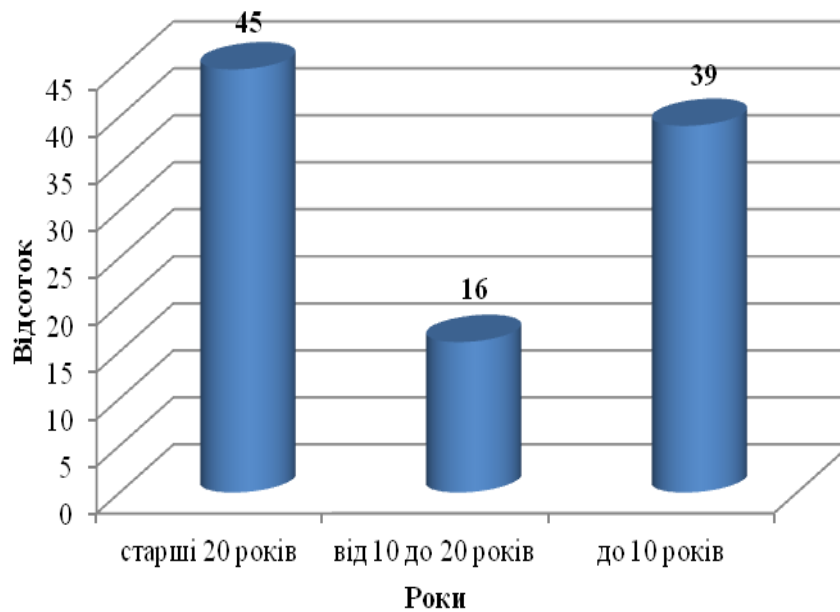
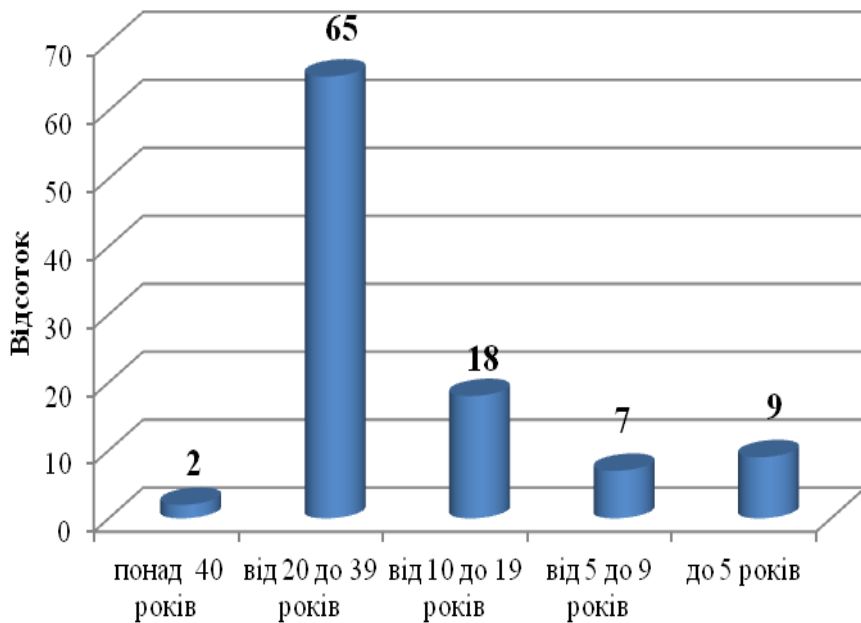


Рис. 2. Структура тракторного парку Львівської області



**Рис. 3. Віковий склад тракторів сільськогосподарських підприємств у Львівській області**



**Рис. 4. Віковий склад тракторів господарств населення Львівської області**

Трактори (80–85 %), що належать підприємствам АПК та населенню, відпрацювали два та більше амортизаційні періоди, їх надійність, а відтак і продуктивність є надзвичайно низькими (рис. 3, 4).

Відсутність сучасних високопродуктивних причіпних машин унеможливує ефективне використання наявних тракторів у підприємствах АПК Львівської області. Так, наприклад, у цих підприємств нараховується лише 196 комбінованих агрегатів, які одночасно виконують декілька операцій. Навантаження на один комбінований агрегат становить приблизно 1 500 га ріллі. Судячи з наявності одноопераційних причіпних машин, а саме: плугів – 1 028 одиниць, культиваторів – 994, дискових борін – 436 та сівалок – 815 одиниць, можна зробити висновок, що більшість підприємств АПК використовують для обробітку землі старі традиційні технології.

Основна частка тракторів (11 902 одиниць, 83 %) знаходиться у господарствах населення, однак через відсутність відповідного шлейфу причіпних машин використовують їх вкрай неефективно, тому що в переважній більшості господарств населення трактор укомплектований лише плугом, культиватором та причепом, серед яких є чимало саморобних. Крім того, окремі власники використовують трактори лише для обробітку присадибних ділянок. Тому потрібно створити умови для добровільного об'єднання громадян (виробничі та обслуговуючі кооперативи) з надання послуг та на пільгових умовах забезпечити ці об'єднання шлейфом причіпних машин.

Навантаження на один фізичний трактор ріллі, що знаходиться в обробітку підприємств АПК, становить 120 га, а в населення – 20 га. Для порівняння: цей показник у США становить 28 га, в Англії – 13, у Франції – 12, в Німеччині – 8 га, що свідчить про значне навантаження на один трактор у сільськогосподарських підприємствах та недостатнє у господарствах населення.

Очевидно, що для своєчасного виконання всіх технологічних операцій при вирощуванні сільськогосподарських культур потрібно більш ефективно використовувати трактори, що знаходяться в домогосподарствах населення.

Забезпеченість агропромислового комплексу області зернозбиральними комбайнами можна назвати критичною. Якщо загальна кількість тракторів за рахунок домогосподарств населення має тенденцію до зростання, то загальна кількість комбайнів, починаючи з 2000 р., постійно зменшується (рис. 5).

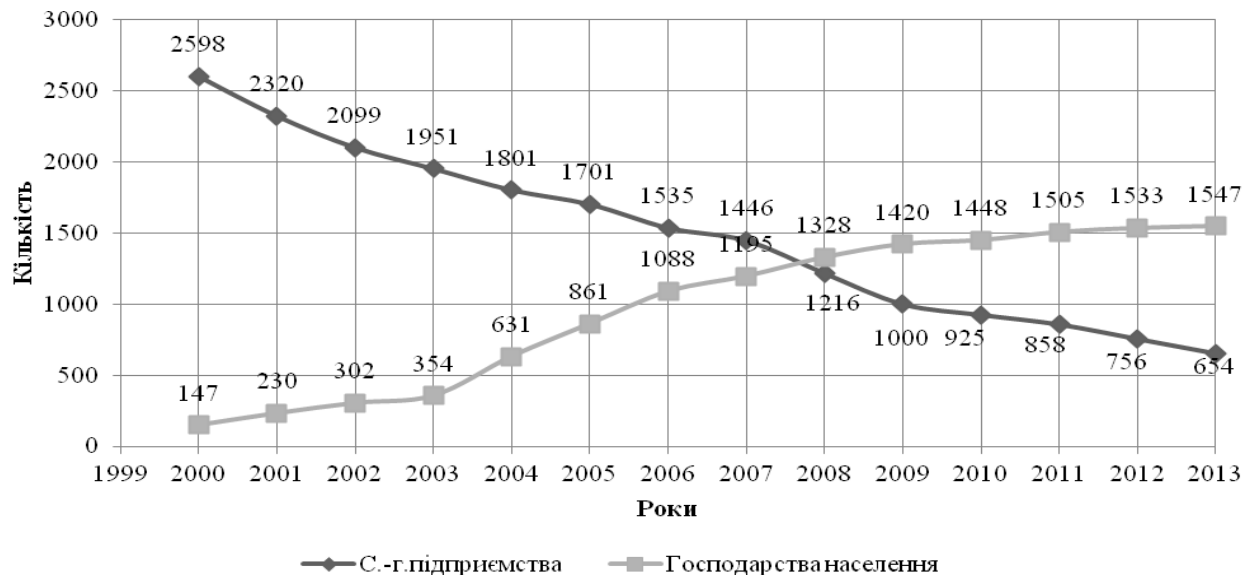
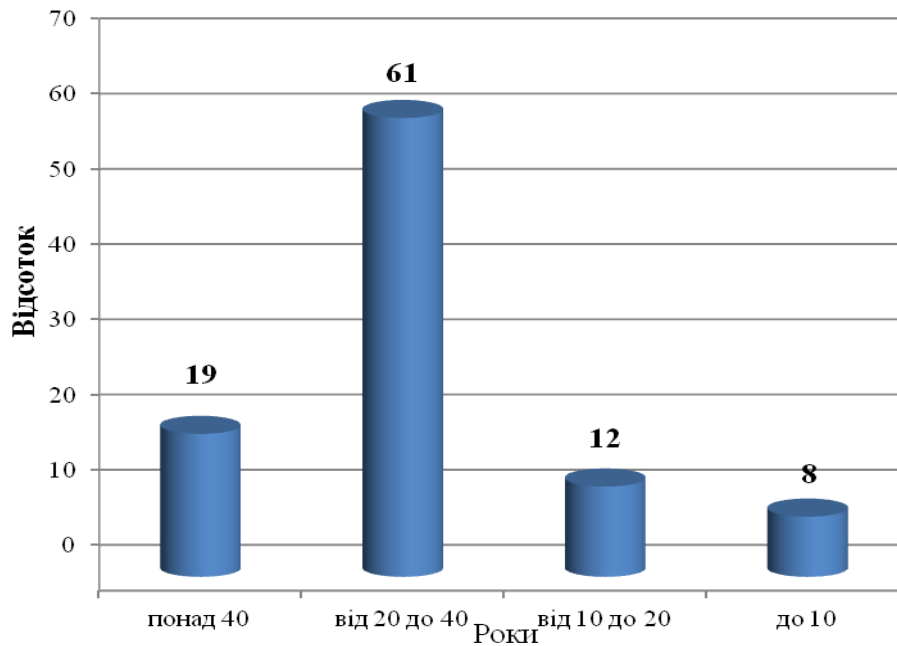


Рис. 5. Динаміка наявності зернозбиральних комбайнів у Львівській області



**Рис. 6. Віковий склад зернозбиральних комбайнів у Львівській області**



У структурі загального парку зернозбиральних комбайнів сільськогосподарських підприємств та домогосподарств населення 51 відсоток – це комбайни 23 марок імпортного виробництва. Переважна більшість цих комбайнів вже була у використанні та відпрацювала амортизаційний період.

Віковий склад загального парку зернозбиральних комбайнів показано на діаграмі (рис. 6). Майже всі ці комбайни знаходяться у власності населення, це комбайни віком від 20 до 40 років (61 %), і лише 8 % – це комбайни до 10 років. Комбайни віком понад 40 років становлять 19 відсотків.

Основним комбайном у структурі парку сільськогосподарських підприємств продовжує залишатися зернозбиральний комбайн СК-5 «Нива», його частка становить близько 50 відсотків. Парк зернозбиральних комбайнів, що знаходяться в домогосподарствах населення, нараховує 1 547 одиниць, 80 % з них імпортні із шириною захвату жатки від 1,8 до 3,2 м.

Навантаження на один зернозбиральний комбайн у сільськогосподарських підприємствах становить 185 га зернових, у господарствах населення – 80 га. Середнє навантаження на один комбайн в області становить 133 га. Для порівняння: на один зернозбиральний комбайн у США припадає 82 га зернових, в Англії – 65, у Франції – 63, в Німеччині – 67 га. Аналогічна ситуація в області із забезпеченням іншою сільськогосподарською технікою.

Проблеми сучасного машинозабезпечення сільського господарства області:

1. Недостатній розвиток ринку інженерно-громадської та науково-консалтингової системи.

В області йде процес становлення громадських професійних організацій, зокрема обласної спілки аграрних інженерів, вплив якої на ухвалення управлінських рішень та формування технічної політики в сфері сільського господарства області ще надто низький. Недостатній рівень забезпеченості висококваліфікованими інженерними кадрами дрібних і середніх сільськогосподарських підприємств та практична відсутність консалтингових формувань у цій сфері, що не сприяє високоефективному використанню сільськогосподарської техніки та впровадженню новітніх технологій.

2. Недосконалість ринку технічного сервісу сільськогосподарського виробництва.

Мережа технічного сервісу в основному складається з підприємств, що здійснюють торгівлю сільськогосподарською

технікою. Ремонт сільськогосподарської техніки, її технічне обслуговування здійснюють власники машин. Незначна кількість малих підприємств та приватних підприємців виконують роботи з ремонту окремих вузлів, в основному тракторів та іншої самохідної сільськогосподарської техніки. В області практично відсутні підприємства з технічного сервісу сільськогосподарської техніки як вітчизняних, так і закордонних виробників. Велика кількість фірм з виробництва однотипних машин різних марок гальмує розвиток мережі підприємств з технічного сервісу.

3. Надмірні енерговитрати на виконання сільськогосподарських робіт.

Енергооснащення сільськогосподарських підприємств становить близько 400 к.с. на 100 га посівної площі, а енергоозброєність – 30 к.с., для порівняння: у США ці показники становлять відповідно 524 і 141 к.с. Водночас енергоємність на 1 грн затрат з виробництва валової продукції у сільськогосподарських підприємствах становить близько 0,6 кг ум. палива, зокрема в рослинництві – 0,52 кг, у тваринництві – 0,68 кг, що в 4–6 разів вище, ніж в країнах ЄС. Все це зумовлює збільшення енергозатрат та зменшує конкурентоспроможність сільськогосподарської продукції.

4. Недостатній рівень кваліфікованих інженерно-технічних працівників та механізаторів.

Щороку в усіх категоріях навчальних закладів випускають більше 1 000 механізаторів, крім цього, більше 300 осіб набувають професію без проходження спеціального курсу професійного навчання (самопідготовка). Однак лише 32 відсотки підготовлених у системі профтехосвіти механізаторів залишаються в селі та працюють за спеціальністю. Сьогодні в області існує гостра потреба у підготовці висококваліфікованих механізаторів.

Наявна система професійно-педагогічної підготовки механізаторів, побудована на застарілій матеріально-технічній базі та використанні у навчальному процесі вітчизняної системи машин, не сприяє підвищенню їх кваліфікаційного рівня. Наявність розмаїття видів та марок як вітчизняних, так і закордонних машин ускладнює процес підготовки спеціалістів та ухвалення управлінських рішень з формування інженерно-технічної політики в сфері сільського господарства області.

Основні заходи та пропозиції щодо машинозабезпечення сільськогосподарських товаровиробників:

- запровадити стимулювання створення сільськогосподарськими виробниками кооперативів для надання послуг

технологічного та технічного сервісу з виконання сільськогосподарських робіт, підтримання сільськогосподарської техніки в робочому стані (надання пільг та пільгових кредитів не більше 7 %, передбачених законодавством України);

- сприяти підприємствам, що здійснюють реалізацію вітчизняної та імпоротної техніки, у створенні мережі підрозділів технічного сервісу;

- розвивати ринки сільськогосподарської техніки та сервісні центри з надання технічних послуг. Особливо це стосується ринку машин, що були в користуванні. Всіляко сприяти підприємствам, що здійснюють відновлення та модернізацію цих машин;

- залучити висококваліфікованих вчених, науково-педагогічних працівників з сфери інженерно-технічного забезпечення АПК та громадські організації, зокрема Асоціацію аграрних інженерів, а також фахівців закордонних фірм-виробників сільськогосподарської техніки для проведення підготовки інженерів та механізаторів.

**Висновки.** Низькі темпи оновлення основних засобів сільськогосподарських підприємств та високий ступінь їх зносу потребують вирішення ряду завдань щодо поліпшення машинозабезпеченості сільськогосподарських товаровиробників, зокрема шляхом використання наявних технічних засобів та створення системи технічного сервісу на засадах кооперації, формування оптимальної структури машинно-тракторного парку Львівської області.

Потрібна бюджетна підтримка підприємств аграрної сфери, в першу чергу шляхом фінансування реалізації цільових програм (надання пільгових кредитів), спрямованих на поліпшення матеріально-технічного забезпечення підприємств аграрної сфери та розвиток АПК.

### **Список використаної літератури**

1. Статистичний щорічник Львівської області за 2013 р. / Головне управління статистики у Львівській області. – Львів : [б. в.], 2014. - Ч. 2.– 264 с.

2. Наявність сільськогосподарської техніки в сільськогосподарських підприємствах у 2013 р., (ф. № 10-мех) / Головне управління статистики у Львівській області. - Львів : [б. в.], 2014. - 4 с.

2. Звіт Інспекції державного технічного нагляду Львівської обласної державної адміністрації за 2008 рік. – Львів : [б. в.], 2008. – 18 с.

4. Блоха А. В. Ринок матеріально-технічних ресурсів для аграрних підприємств і напрями його розвитку : автореф. дис. на здобуття наук. ступеня канд. екон. наук : спец. 08.00.04 «Економіка та управління підприємствами (за видами економічної діяльності)» / А. В. Блоха. – К., 2012. – 24 с.

Отримано 13.10.2014